

الملحقات

الملحق رقم 1: المنهجية

أهداف البحث: حاول هذا البحث إضفاء صورة شاملة على التغيير الاجتماعي-الاقتصادي في أرياف الضفة الغربية وتبيان أسباب حدوث هذا التغيير، وبدوره، من المؤمل أن يُعرف البحث عن السياسة الإنسانية والإنمائية في المنطقة.

أدوات البحث: جرى البحث لهذه الدراسة في ثلاثين مجتمعا ريفيا وبلدة صغيرة من محافظات رام الله وجنين وطولكرم وقلقيلية على مدى ستة أشهر من أيار إلى تشرين الأول عام 2004، وشمل العمل الميداني مزيجا من المقابلات ومن مجموعات تركيز، وجرت على أربع مراحل لتجميع المعلومات عن (1) التغيير الاجتماعي-الاقتصادي في المجتمع (2) القطاعات الرئيسية المنتجة (3) تجارة السلع المنتجة محليا (4) سلوك العمال.

أدوات التحقيق:

المجموع	المجيبون	أدوات التحقيق
30	رؤساء المجتمع من ذكور وإناث	مقابلة مع مجموعة على مستوى المجتمع
37	زراعيين	مقابلة مع مجموعة من القطاع المنتج
22	مزارعي ماشية	
16	صناعيين	
75	المجموع	
34	تجار بيع بالجملة والمفروق ووسطاء	مقابلة تتعلق بتجارة السلع المنتجة محليا
5	نساء	مجموعة تركيز من العمال
7	عمال من خارج المجتمع	
7	عمال مهاجرون	
12	عمال من المجتمع	
7	عاطلين عن العمل	
38	المجموع	

جرى اختيار المجتمعات النموذجية بعد دراسة لمعطيات الجهاز المركزي للإحصاء الفلسطيني للمجتمعات عبر الضفة الغربية عام 1997، وهذه المعطيات ثبتت خط القاعدة لتقييم التغييرات الاجتماعية-الاقتصادية بمقابله، وجرى تصنيف المجتمعات في ثلاث فئات عمل – بطالة مرتفعة (الفئة-أ) وعمل مرتفع داخل المجتمع (الفئة-ب) وعمل مرتفع خارج المجتمع (الفئة-ج).

وأضيفت فئتان ثانويتان اثنتان للمجتمع (الفئة-د والفئة-ه) ولم يكن ذلك لصفات الأعمال التي مارسها قبل الأزمة ولكن بسبب التغييرات الحديثة التي نتجت عن سياسة الإغلاق

الإسرائيلية، وهؤلاء هم المجتمعات المتأثرة بالجدار و"أوساط التمرکز" الريفية، وتعرف فئات المجتمع كآلاتي:

- فئات المجتمع:** تعريف فئات المجتمع الخمس المستخدمة في هذه الدراسة هي كما يلي:
- أ – **بطالة مرتفعة:** أقل من 20% من جمهور هذا المجتمع كانوا يعملون عام 1997،
- ب – **عمل مرتفع داخل المجتمع:** بطالة منخفضة نسبيا وعمل داخلي متنوع قبل عام 1997، كان هنالك قطاعين اقتصاديين على الأقل بالإضافة إلى الزراعة تؤمن عملا للمواطنين داخل المجتمع وأكثر من 20% من سكان المجتمع كانوا يعملون.
- ج – **عمل مرتفع معظمه في إسرائيل:** في عام 1997 كانت البطالة متدنية نسبيا وكل العمل كان تقريبا خارج المجتمع، 95% من الذين عملوا كانوا يعملون خارج المجتمع وما يزيد على 20% من المواطنين كانوا يعملون.
- د – **المجتمعات المتأثرة بالجدار:** المجتمعات الواقعة إلى غرب الجدار، وهؤلاء إلى شرق الجدار انفصلوا عن أراضيهم التي تقع في الجانب الآخر، ومجتمعات حوصرت بالجدار عام 2004.
- ه – **أوساط تمرکز:** المجتمعات التي في عام 2004 حلت نوعا ما محل المراكز المدنية في توفير بعض الأشغال والسلع والخدمات لمجموعة المجتمعات المجاورة واختبرت انتقال المصالح التجارية من المدن إليها.

والدراسة هذه تستخدم "العاملين كنسبة من مجموع الشعب" بدلا من مستوى العمل (المعرف بعدد العاملين من مجموع الأيدي العاملة) لان ذلك يبين اعتماد الشعب كله على العاملين.

الملحق رقم 3: الأوضاع الاقتصادية في أرياف الضفة الغربية قبل الانتفاضة

اللائحة رقم 1: توزيع العاملين من أرياف الضفة الغربية تبعا لمكان العمل

1999	
%68.9	الضفة الغربية
%30,8	إسرائيل
%0.3	غيرها

اللائحة رقم 2: توزيع العاملين من أرياف الضفة الغربية المتقاضين أجرا تبعا لأصحاب العمل

1999	
%17.6	السلطة الفلسطينية
%2.1	دولي، الأمم المتحدة والمؤسسات غير الحكومية الغير ربحية
%37.0	القطاع الخاص
%43.3	إسرائيل

اللائحة رقم 3: توزيع العاملين من أرياف الضفة الغربية تبعا للقطاع ومكان العمل

1999		
الضفة الغربية	إسرائيل	
%22.9	%9.0	الزراعة والصيد والأحراج وصيد الأسماك
%17.5	%10.6	المناجم والمحاجر والصناعة
%16.5	%63.2	البناء
%13.4	%11.4	التجارة والفنادق والمطاعم
%5.5	%0.7	النقل والتخزين والاتصالات
%24.2	%5.1	الخدمات والفروع الأخرى

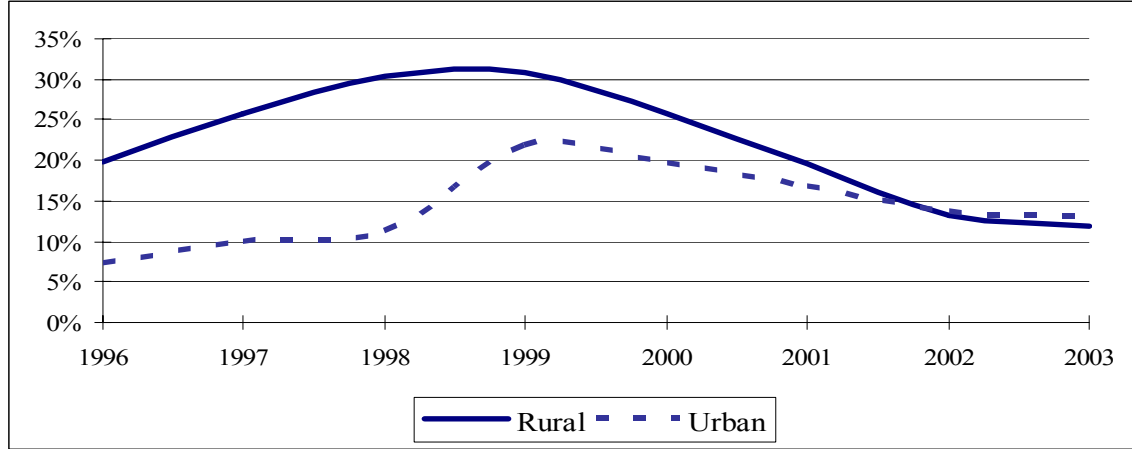
اللائحة رقم 4: توزيع العاملين من أرياف الضفة الغربية تبعا لمنزلة التشغيل

1999	
%4.8	أصحاب عمل
%18.5	عامل مستقل
%66.1	عامل بأجر
%10.7	أفراد العائلة دون أجر مدفوع

المصدر: معطيات غير منشورة لمكتب الإحصائيات المركزية الفلسطينية (1999)

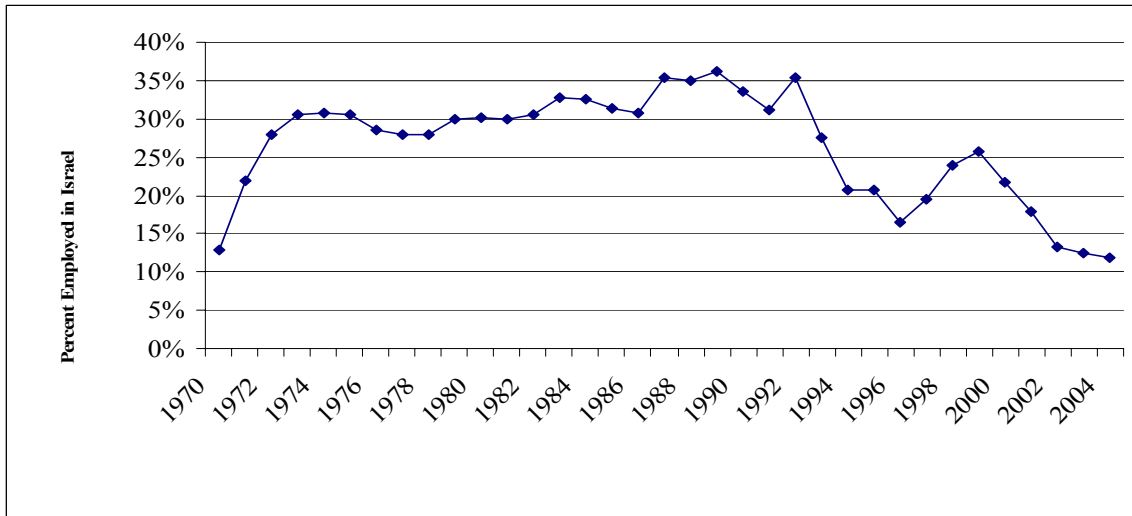
الملحق رقم 4: انحدار في العمل

الشكل رقم 1: النسبة المئوية لفلسطينيي مدن الضفة الغربية العاملين في إسرائيل بالمقارنة مع النسبة المئوية لفلسطينيي أرياف الضفة الغربية العاملين في إسرائيل¹



المصدر: معطيات الأيدي العاملة للجهاز المركزي للإحصاء الفلسطيني، --- مدني — ريفي (2003-1997)

الشكل رقم 2: النسبة المئوية لفلسطينيي الضفة الغربية العاملين في إسرائيل



المصدر: مؤسسة الأبحاث الفلسطينية للسياسة الاقتصادية: تحليل الطلب والعرض للعمال الفلسطينيين، بقلم مخول، كانون الأول 2000، مسح الجهاز المركزي للإحصاء الفلسطيني للأيدي العاملة.

اللائحة رقم 1: معدل الأجر اليومي في شمال وأواسط الضفة الغربية في عامي 2000 و 2003 (دولار أمريكي)

2003	2000	
13.3	16.6	معدل الأجر الزراعي في شمال الضفة الغربية
13.3	18.6	معدل أجر جميع النشاطات في شمال الضفة الغربية
14.8	16.7	معدل الأجر الزراعي في أواسط الضفة الغربية
22.9	22.5	معدل أجر جميع النشاطات في أواسط الضفة الغربية

المصدر: معطيات غير منشورة لالجهاز المركزي للإحصاء الفلسطيني

الملحق رقم 5: طبيعة العمل المتغيرة

اللائحة رقم 1: النسبة المئوية للعاملين تبعاً لمنزلة العمل في أرياف جنين ونابلس ورام الله

أفراد العائلة غير مدفوعي الأجر	أصحاب العمل والعمال		المستقلين			
	1999	2003	1999	2003		
2003	1999	2003	1999	2003	1999	
%17.6	%8.0	%40.6	%64.0	%41.8	%28.0	أرياف جنين
%15.7	%14.9	%53.7	%62.7	%30.6	%22.4	أرياف نابلس
%7.7	%4.7	%65.3	%71.6	%27.0	%23.6	أرياف رام الله

المصدر: معطيات غير منشورة لاجهاز المركزي للإحصاء الفلسطيني

اللائحة رقم 2: العمل تبعاً للفرع الاقتصادي نسبة لمجموع العاملين في أرياف جنين ونابلس ورام الله

التجارة		البناء		الصناعة		الزراعة		
الربع 4	الربع 4	الربع 4	الربع 4	الربع 4	الربع 4	الربع 4	الربع 4	
2003	1999	2003	1999	2003	1999	2003	1999	
								جنين
%11.6	%8.6	%4.9	%6.5	%3.0	%7.1	%45.0	%14.6	المحافظة نفسها
%0.5	%0.6	%0.4	%0.8	%2.0	%0.6	%0.0	%0.6	محافظات أخرى
%0.9	%6.1	%2.7	%27.4	%0.3	%3.5	%1.4	%3.9	إسرائيل والمستوطنات والمناطق الصناعية
								نابلس
%13.4	%8.6	%11.3	%8.7	%9.6	%11.2	%25.0	%23.7	المحافظة نفسها
%1.8	%0.9	%6.2	%0.9	%0.0	%2.1	%0.0	%0.0	محافظات أخرى
%0.8	%1.0	%6.0	%11.5	%0.8	%2.5	%0.0	%2.3	إسرائيل والمستوطنات والمناطق الصناعية
								رام الله
%8.6	%8.4	%13.3	%20.1	%17.1	%18.0	%16.6	%8.3	المحافظة نفسها
%0.7	%2.0	%2.1	%0.8	%0.0	%1.1	%0.0	%0.0	محافظات أخرى
%0.0	%2.0	%4.3	%9.6	%1.2	%1.9	%1.8	%1.4	إسرائيل والمستوطنات والمناطق الصناعية

	المجموع		غيره		النقل		
	الربع 4 2003	الربع 4 1999	الربع 4 2003	الربع 4 1999	الربع 4 2003	الربع 4 1999	
جنين							
المحافظة نفسها	%88.6	%52.1	%18.8	%11.9	%5.2	%3.5	
محافظات أخرى	%5.4	%6.3	%2.5	%3.0	%0.0	%0.7	
إسرائيل والمستوطنات والمناطق الصناعية	%6.0	%41.6	%0.7	%0.7	%0.0	%0.0	
نابلس							
المحافظة نفسها	%78.9	%73.1	%15.9	%15.9	%3.8	%4.9	
محافظات أخرى	%13.2	%9.3	%4.8	%4.7	%0.4	%0.7	
إسرائيل والمستوطنات والمناطق الصناعية	%7.9	%17.6	%0.3	%0.3	%0.0	%0.0	
رام الله							
المحافظة نفسها	%86.0	%79.0	%25.4	%19.9	%5.0	%4.3	
محافظات أخرى	%6.4	%5.0	%3.2	%1.1	%0.4	%0.0	
إسرائيل والمستوطنات والمناطق الصناعية	%7.6	%16.0	%0.3	%1.0	%0.0	%0.0	

اللائحة رقم 3: توزيع العاملين من أرياف جنين ونابلس ورام الله تبعا لمنزلة وقطاع العمل

	البناء		الصناعة		الزراعة		
	الربع 4 2003	الربع 4 1999	الربع 4 2003	الربع 4 1999	الربع 4 2003	الربع 4 1999	
أصحاب العمل وعاملون مستقلون	%25.8	%15.2	%25.6	%19.5	%49.6	%42.7	
عامل بأجر	%71.8	%83.1	%71.3	%76.4	%7.2	%19.6	
أفراد العائلة دون أجر مدفوع	%2.4	%1.7	%3.1	%4.1	%43.2	%37.7	
التجارة - الفنادق							
النقل - التخزين							
غيرها							
	الربع 4 2003	الربع 4 1999	الربع 4 2003	الربع 4 1999	الربع 4 2003	الربع 4 1999	
أصحاب العمل وعاملون مستقلون	%5.1	%4.9	%73.5	%60.6	%55.7	42.8	
عامل بأجر	%94.5	%95.1	%25.9	%37.4	%29.8	%48.1	
أفراد العائلة دون أجر مدفوع	%0.4	%0.0	%0.6	%2.0	%14.5	%9.1	

المصدر: معطيات غير منشورة لالجهاز المركزي للإحصاء الفلسطيني

الملحق رقم 6: تكامل المجتمعات الريفية والبلدات الصغيرة في الضفة الغربية بالاقتصاد الإسرائيلي

منذ عام 1967، كان للسياسات والقوانين الإسرائيلية أثر سلبي على النمو الاقتصادي الفلسطيني، وبعد توقف القتال عام 1967، وضعت الأراضي الفلسطينية تحت حكم عسكري وأصدرت إسرائيل أوامر عسكرية وتعليمات، وما بين عام 1967 وعام 1992 صدر 1300 أمرا عسكريا في الضفة الغربية وحدها.ⁱⁱ ويبين تحليل البنك الدولي أن ثلث الأوامر العسكرية تقريبا تتعلق بتشريع اقتصادي،ⁱⁱⁱ ينظم النشاطات المختلفة في الزراعة، وملكية الأراضي ونقلها واستعمالها والتخطيط لها؛ والتوسع المكاني وإنشاء البنية التحتية؛ والخدمات؛ وموارد المياه؛ والتعريف والضرائب؛ ورخص المصالح والمهن، ويستنتج البنك الدولي أنه رغم أن لبعض هذه التعليمات جوانب إيجابية (مثل إجراءات سلامة السيارات وشروط فضلى للنساء)، "كثيرا ما كانت، على أي حال، هذه الأوامر العسكرية والأنظمة المتعلقة فيها تعني عوائق للفلسطينيين على حساب إنجاز الأعمال ومنافسة السوق الإسرائيلي".

والاقتصاد الفلسطيني أصبح أكثر اندماجا واعتمادا على الاقتصاد الإسرائيلي خلال الربع الأخير من القرن العشرين، ومن حيث المبدأ قد يكون لهذا الاندماج نتائج إيجابية وسلبية، ويصرح فضل نجيب، اقتصادي فلسطيني معروف، بأنه عند بحث سنوات ومساوئ ارتباط اقتصاد صغير بأكبر وأقوى منه "يكون الأثر الإيجابي هو الطلب المتزايد لمنتجات الاقتصاد الأصغر، وانتشار التقنية والمعرفة وقد تتجم أيضا آثار أخرى نظرا للقرب الجغرافي إلى سوق أكبر الأمر الذي من شأنه أن يؤدي إلى إبرام عقود ثانوية ومصالح مشتركة وتنسيق في حقل السياحة والخدمات الأخرى، وأما الأثر السلبي فينجم عن اختفاء العديد من الصناعات في الاقتصاد الصغير واقتصارها على إنتاج سلع لا تحتاج إلى مهارات متفوقة وهجرة قسم كبير من الأيدي العاملة إلى البلد المجاور كما أيضا إلى بلدان أخرى".^{iv}

ويحاور سبستيان ديسوس، كبير الاقتصاديين في البنك الدولي أن " ... الدمج القسري للضفة الغربية وغزة مع إسرائيل لم يعط المكاسب الديناميكية التي كان بالإمكان توقعها، خاصة فيما يتعلق بنقل التكنولوجيا والانفتاح الأكبر على أسواق التصدير".^v

ويبين المحللون كيف أن الاندماج الفلسطيني سمح لإسرائيل الوصول إلى موارد المناطق الفلسطينية،^{vi} ومنذ احتلال إسرائيل للمناطق الفلسطينية، كان للبضائع الإسرائيلية طريقا دون أية قيود إلى الأسواق الفلسطينية بينما البضائع الفلسطينية كانت تواجه قيود التصاريح وعقبات إدارية،^{vii} وعلى سبيل المثال، التجارة في المنتجات الزراعية بين المناطق المحتلة الفلسطينية وإسرائيل " ... تحكم بعدم وجود أية قيود على

دخول المنتجات الإسرائيلية إلى المناطق المحتلة، بيد أن الدخول المتبادل انتقائي ويعتمد على تصاريح صادرة عن السلطات الإسرائيلية".^{viii}

شرعت إسرائيل في دمج الأيدي العاملة الفلسطينية المتدنية الأجر إلى قوى العمل لديها، ففي نهاية عام 1968، كانت إسرائيل قد أسست 12 مكتب عمل في الضفة الغربية وغزة مما أدى إلى زيادة العمال الذين يعبرون إلى إسرائيل، وفي خلال سنوات السبعينات والثمانينات ثلث التشغيل الفلسطيني تقريبا كان في الأعمال الإسرائيلية والبطالة الفلسطينية كانت بسيطة،^{ix} ورغم أن الأعمال في إسرائيل تواجدت في معظم الأحيان في المناطق الأكثر فقرا، كان الفلسطينيون يجنون أكثر مما كانوا يربحون في المناطق الفلسطينية المحتلة.^x وبحلول عام 1988، اعتمدت مجتمعات ريفية بأكملها كليا على العمل في إسرائيل.^{xi}

وشمل التأثير الإيجابي للعمل في إسرائيل توزيع دخل محسن إذا أخذنا بعين الاعتبار تحيز سوق العمل الإسرائيلي للعمال غير المهرة ممن أتوا من مجموعات دخلها محدود في المجتمعات الريفية، وعلى أية حال، فقد كانت رغبة العمل مقابل أجر أفضل في إسرائيل أن شجعت الفلسطينيين على الامتناع عن الدراسة مما نتج عنه عدم تأهيل للجمهور الفلسطيني والقضاء على تنمية فرص العمل المحلية،^{xii} وواقع الحال في أن قسما من الأيدي العاملة الفلسطينية تبحث عن أعمال في إسرائيل بدلا من القبول بأعمال أجرها أقل في الضفة الغربية يرفع الأجور في سوق العمل الفلسطيني ويخفض مستوى العمل الداخلي،^{xiii} إدراك المتعهدين الفلسطينيين للأجور المحلية منعتهم من تشغيل العمال أو الاستثمار في مشاريع كبيرة مما أضعف الإمكانيات الاقتصادية في الضفة الغربية في استيعاب الأيدي العاملة فيها.^{xiv}

قبل الاحتلال الإسرائيلي عام 1967، كانت الزراعة تلعب دورا هاما في الاقتصاد الفلسطيني، وتدل الإحصائيات إلى أن 51% من الأيدي العاملة في الضفة الغربية كانت تعمل في الزراعة عام 1945 و 40% في عام 1961 و 26% في عام 1980 و 16% في عام 1997،^{xv} وحين ازداد عمل الفلسطينيين في إسرائيل في أوائل السبعينات، انخفضت الأعمال الزراعية في الضفة الغربية، وأوضح البنك الدولي "عقب الاحتلال حصلت تغييرات أساسية؛ سمح لعمال المناطق المحتلة بالبحث عن عمل عبر الخط الأخضر مما تسبب حتما في استنزاف هائل للناس من القطاع الزراعي،^{xvi} وبالإضافة، تقلصت القاعدة الزراعية للعائلات في أرياف الضفة الغربية وأصناف المحاصيل المنتجة اقتصر على الأساسيات كزيت الزيتون وعلف الحيوانات،^{xvii} ومنذ اندلاع الانتفاضة، أخذ هذا الاتجاه بالانعكاس وعاد الفلسطينيون إلى زراعة المون الأساسية. (أنظر الشكل أدناه).

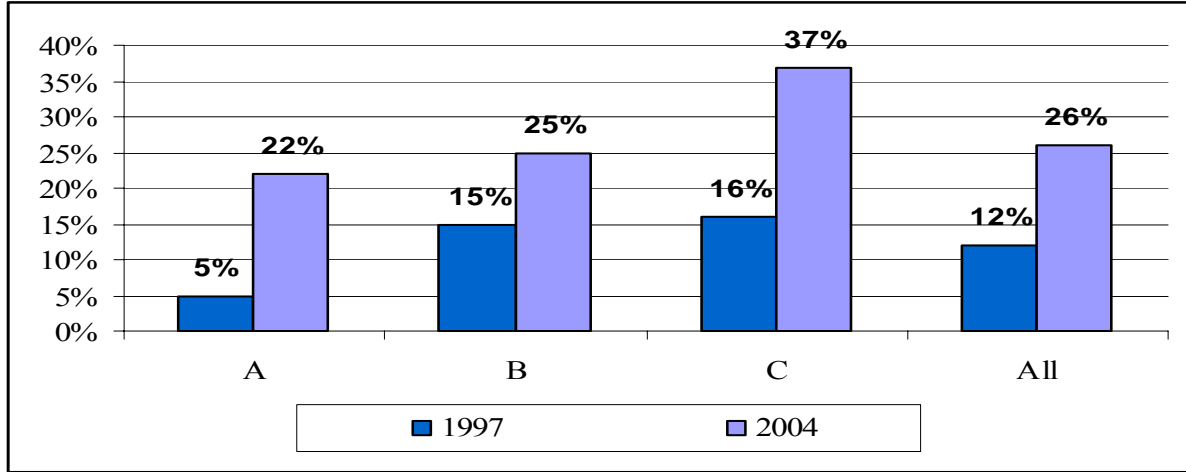


المصدر: حسابات مكتب المنسق الخاص للأمم المتحدة مستندة إلى إحصائيات مكتب الإحصائيات المركزي الإسرائيلي، ملخص إحصائيات إسرائيل (1970-1973)، وإلى مسح الأيدي العاملة للجهاز المركزي للإحصاء الفلسطيني (1993-2003).

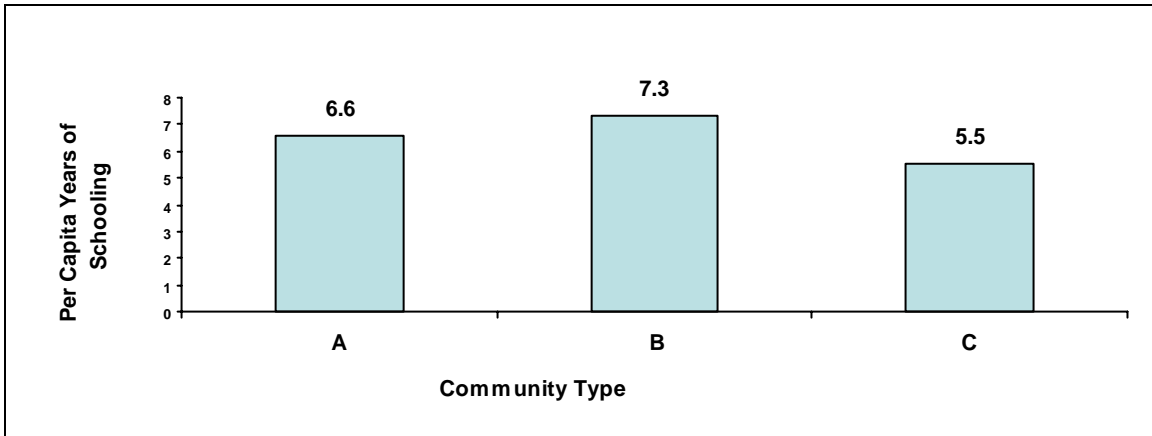
(عنوان الشكل أعلاه: فلسطيني الضفة الغربية الذين يعملون في إسرائيل بالمقارنة إلى الذين يعملون في الزراعة في الضفة الغربية) (الرسم البياني الأزرق اللون: النسبة المئوية للعمل في إسرائيل مقابل مجموع العمل في الضفة الغربية) (الخط البياني الأحمر: العمل في الزراعة في الضفة الغربية كنسبة مئوية من مجموع الأعمال في الضفة الغربية)

الملحق رقم 7: مقارنة فئات المجتمعات

الشكل رقم 1: النساء العاملات كنسبة لمجموع العاملين مبيين حسب الفئة الاجتماعية



الشكل رقم 2: مستوى التعليم في مختلف فئات المجتمع عام 1997



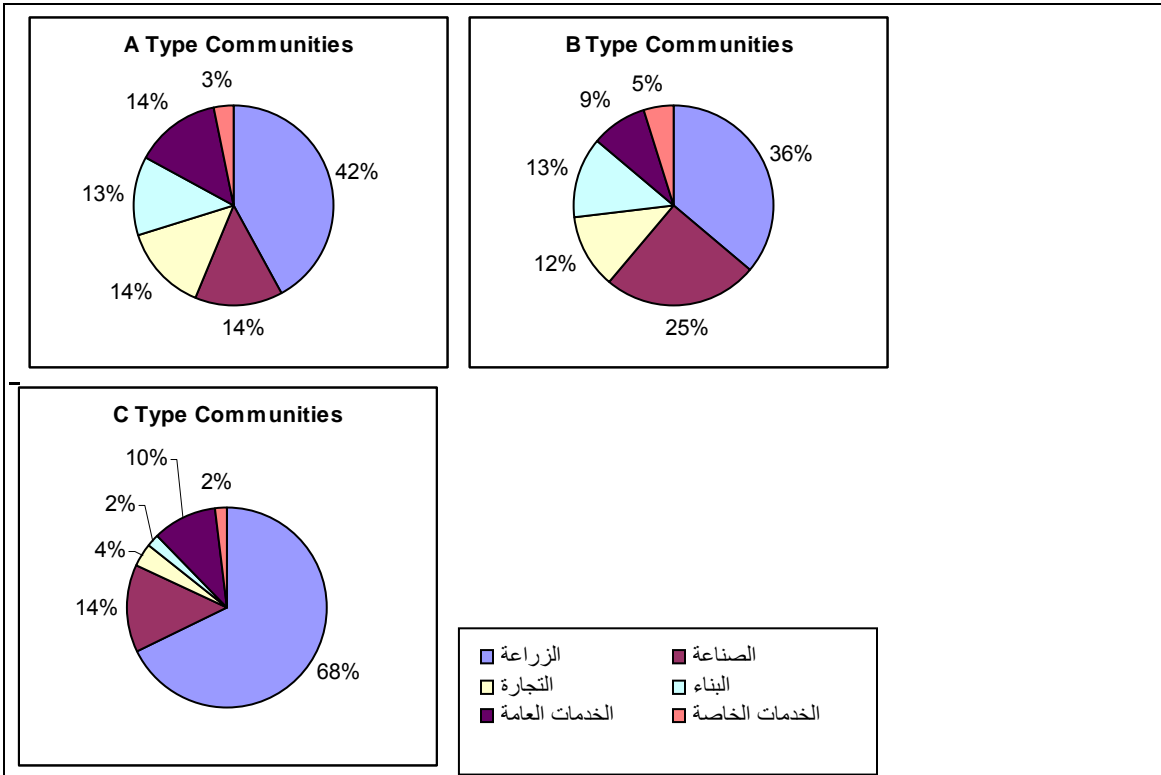
المصدر: معطيات إحصائيات عام 1997 لالجهاز المركزي للإحصاء الفلسطيني (الجملة الأفقية: فئة المجتمع) (الجملة العمودية: سنوات الدراسة للشخص الواحد)

اللائحة رقم 1: معدل وفرة البنية التحتية المائية والخدمات بالنسبة للفئة الاجتماعية عام 1997

الفئة الاجتماعية	النسبة المئوية للمنازل المتصلة بشبكة المياه العامة	النسبة المئوية للمنازل المتصلة بشبكة مياه خاصة	النسبة المئوية للمنازل التي لا تصلها مياه
أ	60.19%	31.78%	18.53%
ب	80%	17%	2%
ج	0%	49%	51%

المصدر: معطيات إحصائيات النفوس والمؤسسات عام 1997 لاجهاز المركزي للإحصاء الفلسطيني

الشكل رقم 3: توزيع القطاعات الاقتصادية بالنسبة لفئات المجتمع عام 2004



المصدر: معطيات "الاقتصاد المجرأ" لمكتب المنسق الخاص للأمم المتحدة

الملحق رقم 8: أثر الجدار على العمل

اللائحة رقم 1: البطالة في الضفة الغربية تبعا للموقع نسبة للجدار

نسبة البطالة (2003)	نسبة البطالة (1997)	
%20	%15	المجتمعات الواقعة شرقي الجدار
%15	%13	المجتمعات الواقعة غربي الجدار
%21	%15	معدل الضفة الغربية

معطيات إحصائيات النفوس والمؤسسات عام 1997 لالجهاز المركزي للإحصاء الفلسطيني، مسح الأيدي العاملة (الربع 4-2003) (باستخدام المعدل القياسي للبطالة)

الملحق رقم 9: تمركز التجارة

اللائحة رقم 1: تغيير في عدد المتاجر في أرياف المجتمعات والبلدات الصغيرة

التغيير	قبل الانتفاضة	2004	نوع المتجر
103	836	939	بقالات
62	150	212	نقل البضائع
29	43	72	أدوات منزلية
26	108	134	تصليح سيارات
17	50	67	رعاية يومية
17	59	76	مطاعم ومأكولات سريعة جاهزة
13	19	32	أدوية ومستحضرات طبية
13	18	31	بيع أحذية
12	14	26	بذور وأسمدة
8	14	22	محروقات
8	46	54	سائل غاز البروبان
8	6	14	خدمات بيطرية
5	63	68	مواد بناء
4	5	9	صرافة
2	20	22	منتجات ألبان
1	22	23	خدمات إدارية
5-	31	26	أثاث
9-	92	83	لحوم طازجة
19-	99	80	فواكه وخضراوات

المصدر: معطيات "الاقتصاد المتجزئ" لمكتب المنسق الخاص للأمم المتحدة

اللائحة رقم 2: تغيير في عدد المتاجر حسب المجتمعات

تغيير في عدد المتاجر	المجتمع	تغيير في عدد المتاجر	المجتمع
4	بيت قاد	203-	نزلة عيسى
5	كفر مالك	84-	الجملة
6	حبلا	67-	عنين
12	المغير	57-	حوارة
14	ببر زيت	17-	دير شرف
21	عين يبرود	17-	نعلين
24	رنتيس	3-	بدرس
41	قصرى	3-	سير
62	جبع	1-	فروش بيت دجن
64	الزبايدة	1-	زيتا جماعين
90	برتعة الشرقية	1-	جفنا
116	قباطية	0	دير نظام
119	عسيرة الشمالية	3	دوما
193	بيتا	4	غرابونا

المصدر: معطيات "الاقتصاد المتجزئ" لمكتب المنسق الخاص للأمم المتحدة

الملحق رقم 10: الفقر

اللائحة رقم 1: نسبة الفقر وفقا لأنماط الاستهلاك المنزلي الشهري ونوعية المجتمع

مستوى الفقر	نوعية المجتمع
%32	مدني
%38.5	ريفي
%41.2	مخيم لاجئين
%35.5	المجموع

المصدر: مسح الفقر في الأراضي الفلسطينية لاجهاز المركزي للإحصاء الفلسطيني (كانون الأول 2003)

اللائحة رقم 2: نسبة الفقر وفقا لأنماط الاستهلاك المنزلي الشهري والمناطق

مستوى الفقر	المنطقة
%43	الضفة الغربية – شمالا
%14.4	الضفة الغربية – الوسط
%38.5	الضفة الغربية – الجنوب
%35.5	مجموع المناطق الفلسطينية المحتلة

المصدر: مسح الفقر في الأراضي الفلسطينية لاجهاز المركزي للإحصاء الفلسطيني (كانون الأول 2003)

الملحق رقم 11: الصناعة

اللائحة رقم 1: توزيع العاملين من أرياف جنين ونابلس ورام الله الذين يعملون في القطاع الاقتصادي الخاص في الضفة الغربية

القطاع الاقتصادي	1999	2003
الزراعة	29.6%	34.4%
التصنيع	23.5%	17.9%
البناء	22.3%	17.9%
التجارة - الفنادق	16.9%	22.5%
النقل - التخزين	7.7%	7.3%

المصدر: معطيات الأيدي العاملة الغير منشورة للجهاز المركزي للإحصاء الفلسطيني

اللائحة رقم 2: تغيير في مستوى التشغيل في الصناعات الرئيسية في المجتمعات المختارة للدراسة بأرقام مطلقة للعمال ونسبة التغيير المئوية

النشاط	قبل الانتفاضة	2004	التغيير
ورش معادن وخشب	74	27	-63.5%
نحت الحجارة	420	195	-53.6%
ورش نسيج	3081	771	-75.0%
قص الحجارة	1650	910	-44.8%
المجموع	5225	1903	-63.6%

فئة المجتمع	1997	2004	التغيير
أ	450	207	-54.0%
ب	1009	383	-62.0%
د	2277	481	-78.9%
هـ	1489	832	-44.1%

المصدر: معطيات "الاقتصاد المتجزئ" لمكتب المنسق الخاص للأمم المتحدة

الملحق رقم 12: الزراعة

اللائحة رقم 1: دور الزراعة في المجتمعات المختارة للدراسة حيث أنها المستخدم الرئيسي

المجتمع الزراعة المستخدم الأكبر (مصنفة)	حيث هي التي تعمل في الزراعة أساسي	النسبة المئوية لعائلات المجتمع التي تعمل في الزراعة فقط	النسبة المئوية لعائلات المجتمع التي تعمل في الزراعة للوقت فقط	عدد المحاصيل (صنفت المحاصيل بناء على أهميتها)	نسبة المحاصيل الزراعية المباعة خارج المجتمع في عام 2004	الأسواق الزراعية الانتفاضة
فروش بيت دجن	75	0	+3	كلها (الفارعة وبيتا والمجتمعات المجاورة والخليل وبيت لحم)	نابلس ورام الله والقدس وبيت لحم	
عرا بونا	54	67	+3	(القطاني والزيتون والخضراوات)	المجتمعات الفلستينية- الإسرائيلية (75%)؛ وجنين	
سير	100	71	+3	كلها (المجتمعات المجاورة)	المركز المدني والمجتمعات المجاورة	
دير نظام	92	80	2	(الزيتون والقطاني)	القليل (المجتمعات المجاورة والمركز المدني)	
جبع	15	66	1	(الزيتون)	كلها (الخليل ورام الله)	
بدرس	63	50	1	(الصبارة)	معظمه (المركز المدني)	
رنتيس	100	84	2	(الزيتون والخضراوات)	القليل (الخليل وأسرائيل وغزة)	
عنين	25	54	+3	(الزيتون واللوز والقطاني)	معظمها (قباطيا وطوباس)	
قباطية	60	25	+3	(الخضراوات والزيتون)	معظمها (قباطية وطوباس)	

الأردن والخليج	القليل (رام الله والخليل وبيت لحم ووزارة الزراعة)	والقطاني) 1 (الزيتون)	97.5	22	قصرى
إسرائيل (تعاقد ثانوي) والمجتمعات الفلسطينية-الإسرائيلية	معظمها (بيتا)	2 (الخضراوات والحمضيات)	5	17	حبلا
المجتمعات الفلسطينية-الإسرائيلية (100%)	كلها (قباطية وإسرائيل 25%)	2 (الخضراوات والقطاني)	0	50	الجملة
جنين	كلها (قباطية)	2 (القطاني والبصل)	0	100	بيت قاد
المجتمعات الفلسطينية-الإسرائيلية	القليل (المركز المدني)	+3 (الخضراوات والقطاني والزيتون)	71	9	نزلة عيسى
غزة والخليل والأردن	القليل (المركز المدني والمجتمعات المجاورة)	2 (الزيتون والخضراوات)	87.5	44	عين ببيرو
فقدان المجتمعات الفلسطينية-الإسرائيلية والخليل وغزة	القليل	1 (الزيتون)	60	6	زيتا جماعين
	معظمها (المجتمعات المجاورة والمركز المدني)	+3 (المشمش والمكسرات والزيتون)	90	43	جفنا
رام الله	القليل (المجتمعات المجاورة)	2 (القطاني والزيتون)	93	9	المغير

المصدر: معطيات "الاقتصاد المنجزى" لمكتب المنسق الخاص للأمم المتحدة

اللائحة رقم 2: تغيير في عدد الأشخاص العاملين في زراعة الخضراوات

2004	قبل الانتفاضة	المجتمع حجم صغير
220	105	قباطية
450	300	الجملة
50	10	غرابونة
40	30	فروش بيت دجن
1200	2000	حبلا ^{xviii}
		حجم كبير
450	700	الجملة
25	22	غرابونة
80	70	فروش بيت دجن
600	1000	حبلا

المصدر: معطيات "الاقتصاد المتجزئ" لمكتب المنسق الخاص للأمم المتحدة

اللائحة رقم 3: التغيير في مستوى إنتاج زراعة الخضراوات

2003/2002	2002/2001	2001/2000	2000/1999	
735941	740161	734171	738621	المساحة (بالدعم)
567732	557473	542720	549455	الإنتاج (بالطن)
3270	3203	3129	3160	القدرة الإنتاجية (كغم للدعم)

المصدر: الإحصائيات السنوية الزراعية للجهاز المركزي للإحصاء الفلسطيني، سنوات متعددة

الملحق رقم 13: المواشي

اللائحة رقم 1: الاستثمار في المواشي والزراعة

مجموع المساحات المزروعة (بالدعم)			عدد الأبقار والخراف والماعز			
2003	2002	2000	2003	2002	2000	
350223	363451	361500	161795	149230	91441	جنين
239106	244757	261613	114732	111579	85675	نابلس
207091	205447	190504	99361	95050	89584	رام الله

المصدر: الإحصائيات السنوية الزراعية للجهاز المركزي للإحصاء الفلسطيني، سنوات متعددة

اللائحة رقم 2: إنتاج المواشي في محافظات جنين ورام الله ونابلس (طن أوروبي)

03/02	02/01	01/00	00/99	
				رام الله
2577	2406	2255	2115	لحوم*
10329	9273	8696	7952	حليب
				جنين
4735	3983	2579	2707	لحوم
22933	21527	17467	16610	حليب
				نابلس
3955	3504	2826	2958	لحوم
29670	28044	24762	23564	حليب

المصدر: معطيات منشورة للجهاز المركزي للإحصاء الفلسطيني
*لا تشمل لحوم الدواجن

اللائحة رقم 3: فائدة النشاط الزراعي وتربية المواشي

النسبة المئوية لمجموع المحاصيل الزراعية	آلاف الدولارات الأمريكية	قيمة الإنتاج النباتي
%55	473678	قيمة إنتاج المواشي
%45	382367	مصارييف الإنتاج النباتي
%29	128766	مصارييف إنتاج المواشي
%71	311728	القيمة المضافة للإنتاج النباتي
%83	344912	القيمة المضافة لإنتاج المواشي
%17	70639	

المصدر: الإحصائيات الزراعية السنوية للجهاز المركزي للإحصاء الفلسطيني – 2003/2002: تعميم للصحافة

اللائحة رقم 4: لائحة لبيان تدني أسعار الزيتون واللحوم والأجبان

2004	قبل الانتفاضة	
11	20	أعلى سعر لزيت الزيتون (شاقلا جديدا/كغم)
19	25	أعلى سعر للجبن (شاقلا جديدا/كغم)
2.5	4.5	أعلى سعر للحوم الخراف (دينار أردني/كغم)

المصدر: معطيات "الاقتصاد المتجزئ" لمكتب المنسق الخاص للأمم المتحدة

الملحق 14: تركيز الإنتاج والتجارة

اللائحة رقم 1: منشأ لوزم المنتجين في المجتمعات المختارة

2004	قبل الانتفاضة	
		الزراعة
%91.45	%50.12	الضفة الغربية
%8.55	%49.88	إسرائيل/أجنبي
		المواشي
%17.82	%16.10	الضفة الغربية
%82.18	%83.90	إسرائيل/أجنبي
		الصناعة
%80.86	%79.41	الضفة الغربية
%19.14	%20.59	إسرائيل/أجنبي

المصدر: معطيات "الاقتصاد المتجزئ" لمكتب المنسق الخاص للأمم المتحدة

اللائحة رقم 2: مواقع الأسواق حيث تباع سلع المنتجين في المجتمعات المختارة

2004	قبل الانتفاضة	
		الزراعة
%72.44	%66.65	المجتمع نفسه
%18.55	%17.78	المحافظة نفسها
0.00	%0.23	محافظات أخرى
%9.00	%15.34	إسرائيل
		المواشي
%70.64	%6.52	المجتمع نفسه
%27.81	%81.09	المحافظة نفسها
%1.55	%12.39	محافظات أخرى
%0.00	%0.00	إسرائيل
		الصناعة
%42.51	%41.92	المجتمع نفسه
%14.97	%8.98	المحافظة نفسها
%37.13	%37.72	محافظات أخرى
%5.39	%11.38	إسرائيل

المصدر: معطيات "الاقتصاد المتجزئ" لمكتب المنسق الخاص للأمم المتحدة

الملحق رقم 15: الخروج من الاقتصاد المتعامل بالنقد

اللائحة رقم 1: اعتماد المزارعين على العمال بأجر وأفراد العائلة دون أجر في المجتمعات المختارة

2004	قبل الانتفاضة	الزراعة
%96.69	%27.68	المزارعون المعتمدون بالدرجة الأولى على أعمال أفراد العائلة
%3.31	%72.32	المزارعون المعتمدون بالدرجة الأولى على عمال بأجر
		المواشي
%98.48	%97.39	المزارعون المعتمدون بالدرجة الأولى على أعمال أفراد العائلة
%1.52	%2.61	المزارعون المعتمدون بالدرجة الأولى على عمال بأجر
		المصدر: معطيات "الاقتصاد المتجزئ" لمكتب المنسق الخاص للأمم المتحدة

الملحق 16: العقود الثانوية

اللائحة رقم 1: إنتاج القثاء (نبات الخيار) في محافظة جنين (بالأطنان) والأسواق المستهدفة

03/02	02/01	01/00	00/99	
17775	16328	17112	9324	إسرائيل (زراعة مفتوحة)
2502	4760	4720	5750	الضفة الغربية (دفيئات)

المصدر: الإحصائيات السنوية الزراعية للجهاز المركزي للإحصاء الفلسطيني، سنوات متعددة

اللائحة رقم 2: مؤشرات السياحة في إسرائيل (1999-2003)

2003	2002	2001	2000	1999	
1.03	0.81	1.12	2.26	2.16	قدوم السياح (بالملايين)

المرجع باللغة الإنجليزية غير سليم

اللائحة رقم 3: حصة المحافظة من إنتاج القثاء (نبات الخيار) للأسواق الإسرائيلية في الضفة الغربية

المحافظة	01/00 الإنتاج (بالأطنان)	02/01 الإنتاج (بالأطنان)	المساحة (بالدنمات)	01/00 المساحة (بالدنمات)
طوباس	%18	%28	%25	%14
طولكرم	%1	%0	%0	%1
جنين	%74	%56	%55	%81
نابلس	%6	%16	%19	%5
قلقيلية	%0	%0	%0	%0
المجموع	%100	%100	%100	%100

المصدر: الإحصائيات السنوية الزراعية للجهاز المركزي للإحصاء الفلسطيني، سنوات متعددة

اللائحة رقم 4: المساحة المزروعة بالقثاء (نبات الخيار) والكميات المنتجة في محافظات شمال الضفة الغربية

المحافظة	00/99 الانتاج (طن)	01/00 الانتاج (طن)	02/01 الانتاج (طن)	03/02 الانتاج (طن)	المساحة (دنم)	00/99 الانتاج (طن)	01/00 الانتاج (طن)	02/01 الانتاج (طن)	03/02 الانتاج (طن)	المساحة (دنم)
طوباس	2596	1298	4253	1555	2325	6287	9075	3300	9075	2325
جنين	9324	4662	17112	9255	4665	16328	17775	7110	17775	4665
نابلس	680	340	1368	574	913	2489	5006	2503	5006	913
قلقيلية	0	0	6	4	6	9	35	23	35	6

المصدر: الإحصاء

الشكل رقم 1 يبين مستوى منخفض للعمل في إسرائيل نسبيا في أعوام 1996 و 1997، وجاء ذلك بسبب الإغلاق المتقطع على الضفة الغربية في عام 1996 و عام 1997 بعد عدد من الهجمات الانتحارية (مكتب المنسق الخاص للأمم المتحدة، التقرير ربع السنوي، نيسان 1997، والبنك الدولي - خيارات السياسة طويلة الأمد للاقتصاد الفلسطيني، تموز 2002، صفحة 16)، ويبين الرسم البياني في الملحق رقم

4 (اللائحة رقم 1) أن التدفق العمالي الإجمالي نتيجة سياسة الإغلاق الإسرائيلية بقيت ثابتة بين أعوام 1970 وأوائل عام 1990، وبين 1993 و1996 انحدر تدفق العمال نتيجة سياسة الإغلاق الإسرائيلية وتحسنت ما بين عام 1997 و عام 2000، وانحدر تدفق العمال مرة أخرى بعد أيلول عام 2000، ولا وجود لمعطيات تفصل بين ما يختص بمدن الضفة الغربية وما يختص بأريافها قبل عام 1996. ⁱⁱ أوامر عسكرية إسرائيلية في الضفة الغربية الفلسطينية المحتلة: 1967-1992، مركز القدس للإعلام والاتصالات، الطبعة الثانية، 1995

ⁱⁱⁱ البنك الدولي، إنماء الضفة الغربية: استثمار في السلام، جلد رقم 3 إنماء القطاع الخاص، أيلول 1993، واشنطن، صفحة 108. ^{iv} ف. نقيب، 2000، الصلات الاقتصادية بين فلسطين وإسرائيل خلال فترة الاحتلال وفترة الحكم الذاتي المحدود النطاق، ورقة عمل 2015، جامعة واترلو، كندا.

^v س. ديسوس، 2003، تاريخ الازدهار الفلسطيني، 1968-2000.

^{vi} أنظر مثلاً، س. روي، قطاع غزة: السياسة الاقتصادية لعرقلة التنمية، (معهد الدراسات الفلسطينية، 2001)؛ س. تماري، التجزئة والاحتلال (معهد الدراسات الفلسطينية، بيروت، 1994).

^{vii} مؤتمر التجارة والتنمية للأمم المتحدة، تجارة البضائع الفلسطينية في أعوام التسعينات: الفرص والتحديات، UNCTAD/GDS/SEU/1 كانون الثاني 1998، صفحة 10.

^{viii} البنك الدولي، تنمية المناطق المحتلة، استثمار في السلام، جلد رقم 4: الزراعة، أيلول 1993، صفحة 12.

^{ix} البنك الدولي، خيارات لسياسة الاقتصاد الفلسطيني الطويلة الأمد، تموز عام 2002، صفحة 46.

^x قطاع غزة، نفس المصدر السابق.

^{xi} التجزئة والاحتلال، نفس المصدر السابق

^{xii} ل. فركش، هجرة العمل الفلسطيني إلى إسرائيل: العمل، الأرض والاحتلال 1967-2000، ستنشره دار روتلج، 2005.

^{xiii} البنك الدولي، خيارات لسياسة الاقتصاد الفلسطيني الطويلة الأمد، تموز عام 2002، صفحة 44.

^{xiv} هجرة العمال الفلسطينيين إلى إسرائيل، نفس المصدر السابق:

^{xv} أ. نيكول وي. شلب، 2004، الإدارة الممكنة للمياه الجوفية في الضفة الغربية وغزة، سلطة المياه الفلسطينية ومؤسسة التنمية عبر البحار.

^{xvi} البنك الدولي، تنمية المناطق المحتلة، جلد رقم 4 الزراعة، أيلول عام 1993، صفحة 22.

^{xvii} م. المالكي وك. شلبي، التحول الاجتماعي-الاقتصادي في ثلاث قرى فلسطينية، مركز معن للتنمية، رام الله، 1993.

^{xviii} في حبل (محافظة قلقيلية) تدنى التشغيل في حقل الزراعة المروية بسبب عدم التمكن من الوصول إلى الأراضي الزراعية بعد بناء الجدار.