



مكتب المنسق الخاص للأمم المتحدة لعملية السلام في الشرق الأوسط

## تقرير إقتصادي – إجتماعي – كانون ثاني 2010

دأب مكتب المنسق الخاص للأمم المتحدة منذ العام 1996 على مراقبة ونشر تقارير عن الأوضاع الاقتصادية الاجتماعية في الأراضي الفلسطينية المحتلة وفي خلال هذه العملية أسست قاعدة بيانات شاملة عن الوضع الاقتصادي الاجتماعي. إن مكتب المنسق الخاص للأمم المتحدة ( أونسكو ) لا يخلق بيانات ولكن يستخدم البيانات المتوفرة ، بشكل كبير في الأراضي الفلسطينية المحتلة. بالرغم من ذلك فإن البيانات الموجودة تبقى متفرقة وغير متبادلة بين المؤسسات المختلفة. ويبقى الهدف من قاعدة البيانات هو تجميع هذه البيانات عن الأوضاع الاقتصادية الاجتماعية في مكان واحد لكي تمثل وجهة نظر شاملة مفصلة عن الأوضاع الاقتصادية الاجتماعية. الهدف من هذا التقرير (1) : تسهيل الحصول على قاعدة البيانات من خلال نشر أحدث المعلومات المتوفرة (2) : دعم القارئ بمعلومات حديثة عن الأوضاع الاقتصادية الاجتماعية في الأراضي الفلسطينية المحتلة.

وينقسم التقرير إلى أربعة أقسام :

القسم الأول يتكون من صفحة تعطي نظرة عامة عن الوضع الاقتصادي الاجتماعي للفترة الزمنية الحالية والماضية، كما و يعطي أرقام للفترة الزمنية في ما قبل الانتفاضة الثانية كتاريخ أساس من أجل المقارنة بين الفترتين.

القسم الثاني والثالث هما عبارة عن تقرير عن الوضع الاقتصادي الكلي والنشاط الاقتصادي في جميع أنحاء الأراضي الفلسطينية المحتلة. بما في ذلك القطاع الخاص والنشاط المصرفي. القسم الرابع يركز على وصول البضائع من وإلى قطاع غزة. وجميعها تقدم بيانات عن آخر ستة فترات زمنية لكل مؤشر و تاريخ الأساس بما قبل إنتفاضة الأقصى هذا بالإضافة لبعض التحليل الإبتدائي عن كل جدول.

لأي معلومات إضافية الرجاء الاتصال على :-

[rageb@un.org](mailto:rageb@un.org)

راند الرقب: غزة

## الوقائع الاقتصادية الاجتماعية – كانون ثاني 2010

أ – بشكل عام	الأساس	الفترة السابقة	الفترة السابقة	ب - الوضع المالي	الأساس	الفترة السابقة	الفترة الحالية
<b>المؤشرات</b>	<b>2004<sup>1</sup></b>	<b>الربع الثالث 2004</b>	<b>الربع الثاني 2009</b>	<b>المؤشرات ( مليون دولار أمريكي )</b>	<b>الربع الرابع 1999<sup>3</sup></b>	<b>الربع الثالث 2009</b>	<b>الربع الرابع 2009<sup>4</sup></b>
1 . الناتج المحلي الاجمالي ( دولار )	4198.4	1120.9	1,249.7	1 . الإيرادات	235	450.9	397.5
2 . نصيب الفرد من الناتج المحلي الاجمالي ( دولار )	1,317.0	350.4	338.8	2 . الإنفاق	235	360.3	264.0
				3 . صافي القروض	0	89.1	81.2
				4 . الموازنة	0	-575.7	-258.2
				5 . دعم الموازنة العامة ( متضمنة TIM )	0	663.3	284.3
المصدر : الجهاز المركزي للإحصاء الفلسطيني				المصدر : البنك الدولي - وزارة المالية			
ت – الاقتصاد الكلي	الأساس	الفترة السابقة	الفترة الحالية	ث – القطاع الخاص	الأساس	الفترة السابقة	الفترة الحالية
<b>المؤشرات<sup>5</sup></b>	<b>2004</b>	<b>كانون أول 2009</b>	<b>كانون ثاني 2010</b>	<b>المؤشرات</b>	<b>الربع الثاني 2000<sup>8</sup></b>	<b>الربع الثالث 2009</b>	<b>الربع الرابع 2009</b>
1 <sup>6</sup> . قائمة سعر الاستهلاك	100	127.75	127.83	1 . تسجيل الشركات الجديدة	568	434	506
المجموع	100	125.54	125.56	المجموع	288	381	444
الضفة الغربية	100	132.15	132.27	الضفة الغربية	280	53	62
قطاع غزة				قطاع غزة			
2 <sup>7</sup> . حركة الشاحنات	<b>آب 2000</b>	<b>كانون أول 2009</b>	<b>كانون ثاني 2010</b>	2 . رخص الأبنية الجديدة	<b>الربع الثاني 2000</b>	<b>الربع الثالث 2009</b>	<b>الربع الرابع 2009</b>
الواردات	4,373	631	551	المجموع	739.7	509.4	593.5
المنطار – السير الناقل	4,384	0	0	الضفة الغربية	665.3	509.4	593.5
صوفا التجاري	953	0	0	قطاع غزة	74.4	0.0	0
رفع التجاري	0	1,914	1,413				
كرم أبو سالم	0	60	85	3 . القطاع البنكي ( الألف الدولارات )	<b>الربع الثاني 2000</b>	<b>الربع الثالث 2009</b>	<b>الربع الرابع 2009</b>
كرم أبو سالم (وقود)	904	52	12	القروض	1,234	2,261	2,232
معبر الشجاعية				الودائع	3,328	6,687	6,655
الصادرات	2,460	0	0	القروض والودائع ( نسبه )	% 37.1	% 33.81	% 33.54
المنطار التجاري	0	6	44				
كرم أبو سالم							
المصدر: 1 الجهاز للإحصاء الفلسطيني 2 وزارة الاقتصاد الوطني- الهيئة العامة للبترو				المصدر : وزارة الاقتصاد الوطني (1) هيئة المكاتب والشركات الهندسية (2) سلطة النقد الفلسطينية (3)			
ج - تدفق العمالة	الأساس	الفترة السابقة	الفترة الحالية	ح - الإغلاقات	الأساس ( فاتح )	إغلاق تام	إغلاق جزئي
<b>المؤشرات</b>	<b>الربع الثاني 2000</b>	<b>الربع الثالث 2009</b>	<b>الربع الرابع 2009</b>	<b>المؤشرات</b>	<b>آب 2000</b>	<b>كانون ثاني 2010</b>	<b>كانون ثاني 2010</b>
1 . حجم قوة العمل	706,174	955,400	963,500	1 <sup>11</sup> . أيام الإغلاقات الفعلية	%100	%66	%34
المجموع	483,796	644,800	656,900	المنطار ( السير الناقل )	%0	%19	%0
الضفة الغربية	222,378	310,600	306,600	كرم أبو سالم	%100	%81	%3
قطاع غزة				معبر الشجاعية ( وقود )	%100	%100	%0
2 . البطالة	%8.8	%25.8	%24.8	صوفا	%100	%97	%3
				رفع ( تجاري )	%100	%26	%74
				رفع ( مسافرين )	%100		
3 <sup>10</sup> . البطالة المعدلة	%18.5	%31.4	%30.2				
المصدر: الجهاز المركزي للإحصاء الفلسطيني				المصدر: أونسكو			

<sup>1</sup> سنة الأساس للناتج المحلي هي 2004

<sup>2</sup> هذه الأرقام ممكن يتم تعديلها

<sup>3</sup> تتوفر بيانات لعام 2000

<sup>4</sup> هذه الأرقام ممكن يتم تعديلها

<sup>5</sup> للحصول على تفاصيل أكثر للقسم ت ( الاقتصاد الكلي ) و ث ( القطاع الخاص ) يجب الإطلاع على البيانات الواردة إنناه.

<sup>6</sup> الأرقام القياسية لإسعار المستهلك حسب أقسام الإنفاق الأساسية 2004=100

<sup>7</sup> عدد الحمولات. تقارير وزارة الاقتصاد الوطني لا تحتوي على مجموع شاحنات الحصة أو المساعدات الداخلية في شهر آب 2000 فقط.

<sup>8</sup> تم قياس المؤشرات في الربع الثاني من عام 2000 لأن الانتفاضة اندلعت في الربع الثالث 2000.

<sup>9</sup> ويرجى ملاحظة أن البيانات للربع الثالث من 2008 تم تعديلها من قبل سلطة النقد الفلسطينية

<sup>10</sup> العمالة المعدلة بإضافة العمال المحبطون ( على سبيل المثال الذين لا يسعون للعمل ) إلى مقاييس مؤسسة العمالة العالمية.

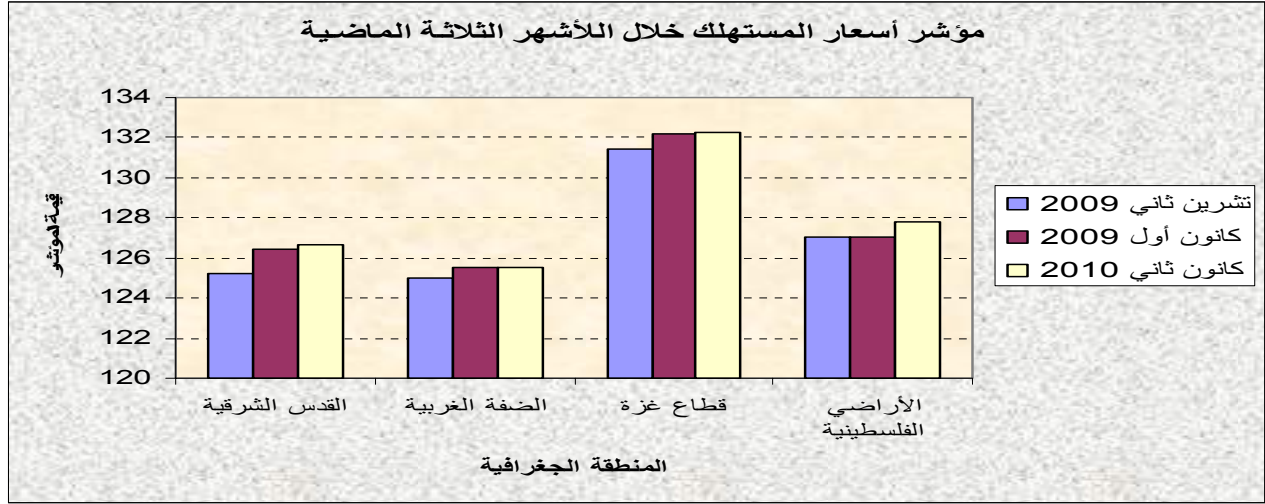
<sup>11</sup> أيام الإغلاقات الفعلية تم حسابها بإضافة كل الأيام التي كان فيها المعبر مغلق كلياً أو جزئياً ناقص عطلة نهاية الأسبوع والعطل الأخرى ، الإغلاق الجزئي يعني أن المعبر قد إغلق جزئياً لمدة أكثر من ساعة واحدة ولكن ليس ليوم كامل ، إذا إغلق يوم كامل يعتبر إغلاق كلي – معبر المنطار/ السير الناقل هو المنفذ الوحيد الذي يعمل لنقل الحبوب و علف الحيوانات. معبر رفع فاتح للحالات الإنسانية فقط.

## الاقتصاد الكلي – كانون ثاني 2010

المؤشرات	سنة الأساس 2004	أب 2009	أيلول 2009	تشرين أول 2009	تشرين ثاني 2009	كانون أول 2009	كانون ثاني 2010
<b>الإرقام القياسية لأسعار المستهلك في فلسطين</b>							
<b>( مجموعات الإنفاق الكبيرة (الأراضي الفلسطينية المحتلة- ماعدا القدس)</b>							
المواد الغذائية والمشروبات المرطبة	141.75	142.14	141.81	142.64	144.25	143.57	
المشروبات الكحولية والتبغ	140.97	140.88	140.90	140.80	140.78	145.14	
الأقمشة والملابس والأحذية	106.05	106.21	106.85	107.27	107.99	107.86	
المسكن ومستلزماته	121.95	122.27	123.40	125.44	126.00	126.89	
الإثاث والمفروشات والسلع المنزلية	112.88	114.43	114.33	114.48	114.94	115.48	
الخدمات الطبية	113.15	114.1	114.79	114.73	114.29	114.84	
النقل والمواصلات	119.37	119.72	118.81	120.19	119.46	119.16	
الاتصالات	109.98	110.28	106.92	106.89	106.85	107.03	
السلع والخدمات الترفيهية والثقافية	101.35	101.51	101.79	101.78	102.18	102.72	
خدمات التعليم	102.12	109.24	109.24	109.24	110.32	110.32	
خدمات المطاعم والمقاهي والفنادق	133.01	133.71	135.18	135.64	134.51	135.04	
سلع وخدمات متنوعة	113.63	114.08	115.10	116.74	117.89	117.48	
الرقم القياسي العام لأسعار المستهلك	<b>125.60</b>	<b>126.28</b>	<b>126.22</b>	<b>127.01</b>	<b>127.75</b>	<b>127.83</b>	
<b>مجموعات الإنفاق الكبيرة ( القدس الشريف )</b>							
المواد الغذائية والمشروبات المرطبة	140.68	140.72	141.92	141.57	144.74	144.65	
المشروبات الكحولية والتبغ	128.81	128.73	128.90	128.71	128.66	134.06	
الأقمشة والملابس والأحذية	108.46	109.36	111.38	111.81	113.21	112.88	
المسكن ومستلزماته	118.12	118.46	119.06	120.49	120.55	120.57	
الإثاث والمفروشات والسلع المنزلية	105.28	107.28	106.40	106.60	107.40	107.87	
الخدمات الطبية	121.15	123.52	125.65	124.98	124.47	125.97	
النقل والمواصلات	122.68	124.78	123.34	124.56	124.39	123.84	
الاتصالات	107.06	107.06	103.58	103.38	103.62	103.62	
السلع والخدمات الترفيهية والثقافية	106.51	106.25	107.25	106.95	107.40	107.71	
خدمات التعليم	107.07	111.72	111.72	111.72	112.05	112.05	
خدمات المطاعم والمقاهي والفنادق	145.82	146.46	148.23	148.23	147.20	146.72	
سلع وخدمات متنوعة	107.59	107.85	108.36	109.70	110.65	110.72	
الرقم القياسي العام لأسعار المستهلك	<b>123.75</b>	<b>124.53</b>	<b>124.96</b>	<b>125.24</b>	<b>126.47</b>	<b>126.69</b>	
<b>مجموعات الإنفاق الكبيرة ( باقي الضفة الغربية )</b>							
المواد الغذائية والمشروبات المرطبة	137.43	137.93	139.02	140.94	142.12	141.02	
المشروبات الكحولية والتبغ	138.17	137.9	138.34	138.06	138.10	143.66	
الأقمشة والملابس والأحذية	94.82	94.19	94.42	95.22	95.48	95.17	
المسكن ومستلزماته	129.10	129.14	129.72	131.71	132.77	134.50	
الإثاث والمفروشات والسلع المنزلية	100.19	99.9	101.33	101.45	100.72	100.73	
الخدمات الطبية	108.51	109.31	109.59	109.49	110.09	110.28	
النقل والمواصلات	117.83	117.77	116.99	118.73	117.77	117.62	
الاتصالات	111.05	111.04	107.71	107.77	107.44	108.05	
السلع والخدمات الترفيهية والثقافية	91.05	91.61	91.14	91.65	92.29	92.62	
خدمات التعليم	96.66	104.58	104.58	104.58	106.46	106.46	
خدمات المطاعم والمقاهي والفنادق	126.78	127.32	128.29	128.73	128.05	128.59	
سلع وخدمات متنوعة	119.54	120.63	121.55	123.22	123.46	122.60	
الرقم القياسي العام لأسعار المستهلك	<b>122.75</b>	<b>123.25</b>	<b>123.71</b>	<b>124.98</b>	<b>125.54</b>	<b>125.56</b>	
<b>مجموعات الإنفاق الكبيرة ( قطاع غزة )</b>							
المواد الغذائية والمشروبات المرطبة	149.04	148.73	146.79	148.41	149.50	148.78	
المشروبات الكحولية والتبغ	154.09	154.09	153.51	153.51	153.51	156.63	
الأقمشة والملابس والأحذية	114.30	115.43	113.81	113.69	115.07	115.03	
المسكن ومستلزماته	114.94	114.92	116.49	118.77	119.87	121.71	
الإثاث والمفروشات والسلع المنزلية	137.81	140.42	141.47	142.41	143.13	144.71	
الخدمات الطبية	97.91	98.14	98.23	98.92	98.30	98.28	
النقل والمواصلات	124.78	125.37	124.87	126.06	125.93	125.78	
الاتصالات	107.60	108.63	105.58	105.58	105.58	105.58	
السلع والخدمات الترفيهية والثقافية	99.24	99.4	99.35	99.30	99.68	100.21	
خدمات التعليم	100.37	107.59	107.59	107.59	107.59	107.59	
خدمات المطاعم والمقاهي والفنادق	145.20	147.79	147.56	150.31	148.83	150.13	
سلع وخدمات متنوعة	116.94	116.53	117.67	119.51	120.82	120.01	
الرقم القياسي العام لأسعار المستهلك	<b>130.48</b>	<b>131.04</b>	<b>130.26</b>	<b>131.45</b>	<b>132.15</b>	<b>132.27</b>	

المصدر: الجهاز المركزي للإحصاء الفلسطيني

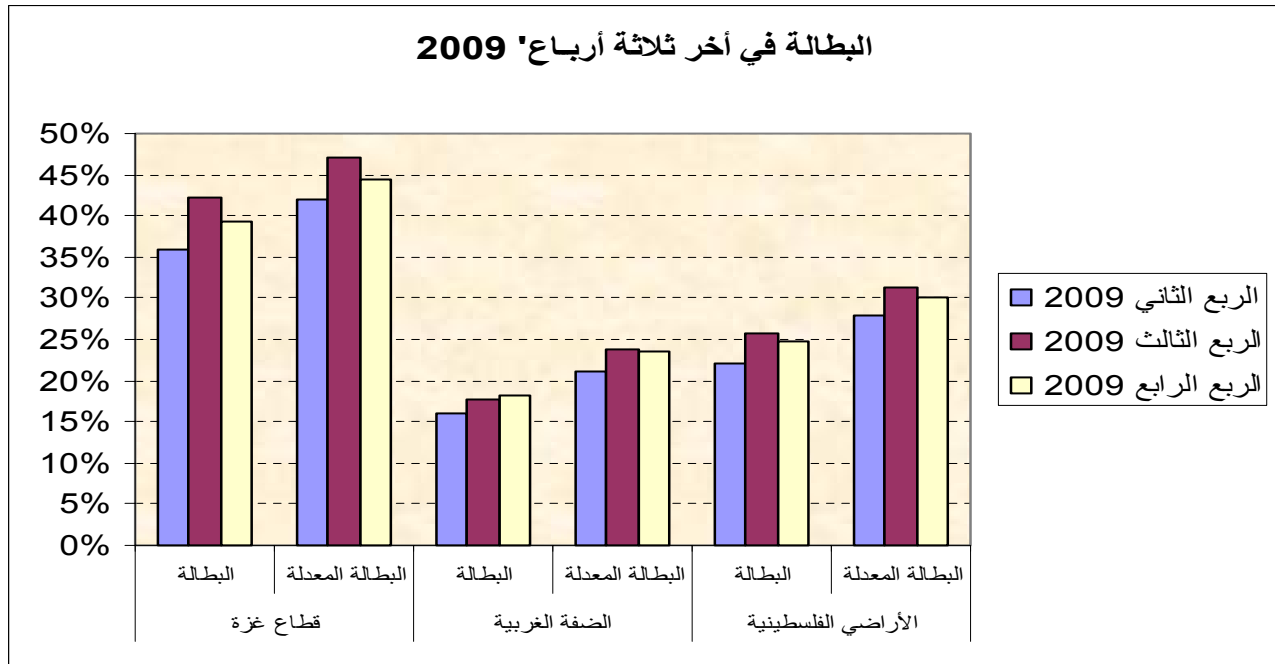
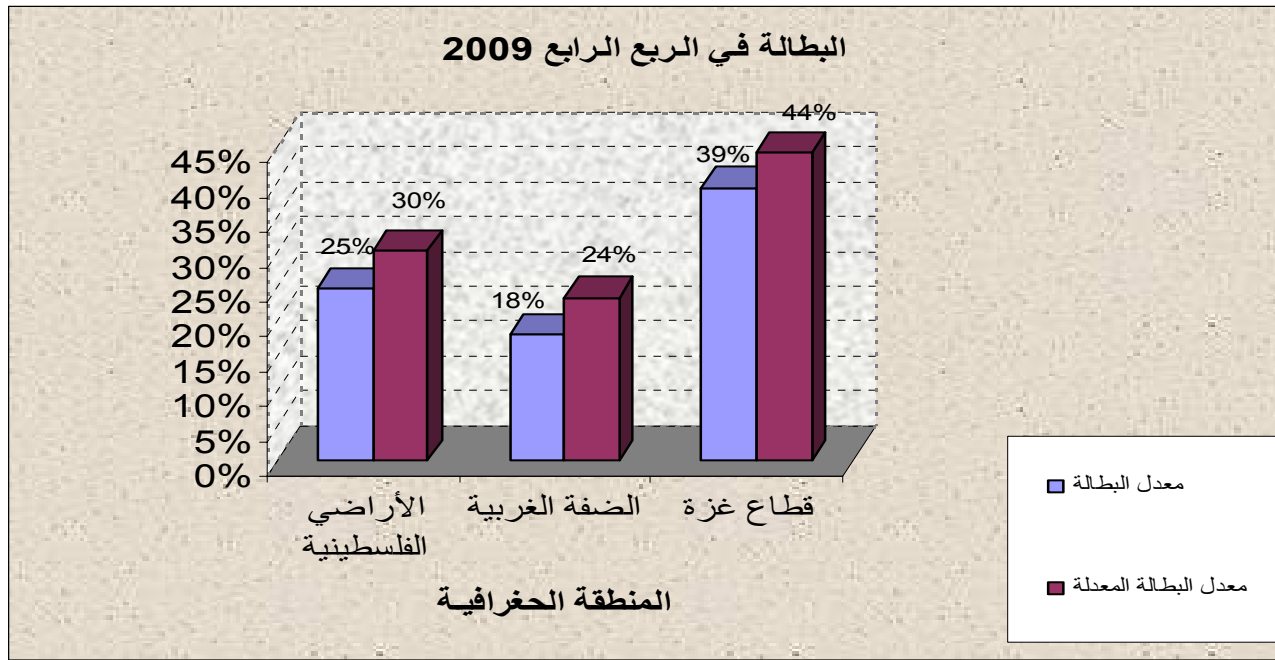
الرقم القياسي لأسعار المستهلك في الأراضي الفلسطينية المحتلة هو 127.83 في شهر كانون ثاني 2010 أي بزيادة 0.06 % مقارنة مع شهر كانون أول 2009. سُجلت زيادة في الخدمات الطبية بنسبه (0.48%)، خدمات المطاعم والمقاهي والفنادق بنسبه ( 0.39 %) المسكن ومستلزماته ( 0.70 %) و الاتصالات بنسبه (0.17 % لكل منهما). المواد الغذائية والمشروبات المرطبة شهدت إنخفاصاً بنسبه 0.47 %



المؤشرات	الاساس الربع الثاني 2000	الربع الثالث 2008	الربع الرابع 2008	الربع الأول 2009	الربع الثاني 2009	الربع الثالث 2009	الربع الرابع 2009
<b>تدفقات العمالة</b>							
<b>البطالة ونسبة البطالة المعدلة في الأراضي الفلسطينية<sup>12</sup></b>							
المجموع	706,174	899,425	896,100	934,000	949,800	955,400	963,500
الضفة الغربية	483,796	608,312	604,000	620,400	649,600	644,800	656,900
قطاع غزة	222,378	291,113	292,100	313,600	300,200	310,600	306,600
<b>الأراضي الفلسطينية</b>							
البطالة	%8.8	%27.5	%27.9	%25.4	%22.2	%25.8	%24.8
البطالة المعدلة	%18.5	%32.7	%33.4	%30.6	%28.0	%31.4	%30.2
<b>الضفة الغربية</b>							
البطالة	%6.5	%20.7	%19.8	%19.5	%15.9	%17.8	%18.1
البطالة المعدلة	%15.8	%26.4	%26.0	%25.1	%21.2	%23.7	%23.5
<b>قطاع غزة</b>							
البطالة	%13.8	%41.9	%44.8	%37.0	%36.0	%42.3	%39.3
البطالة المعدلة	%24.2	%46.1	%48.8	%41.5	%42.1	%47.1	%44.3
المصدر: الجهاز المركزي للإحصاء الفلسطيني							

إنخفض معدل البطالة الإجمالي من 25.8% في الربع الثالث 2009 إلى 24.8% في الربع الرابع 2009، في حين كانت النسبة 27.9% في الربع الرابع 2008. وقد إنخفضت البطالة في قطاع غزة من 42.3% في الربع الثالث 2009 إلى 39.3% في الربع الرابع 2009. في حين ارتفعت نسبة البطالة في الضفة الغربية من 17.8% إلى 18.1%. سجلت محافظة الخليل النسبة الأعلى للبطالة من بين محافظات الضفة الغربية حيث بلغت النسبة (23.6%)، ويليهما محافظة قلقيلية (23.4%)، في حين سجلت محافظة أريحا والأغوار أدنى معدل بطالة بين محافظات الضفة الغربية (7.1%)، أما في قطاع غزة فاحتلت محافظة خان يونس أعلى معدل بطالة (50.4%) يليها محافظة رفح (39.1%) يليها مدينة غزة (38.2%).

<sup>12</sup>البطالة المعدلة هي مجموع البطالة مع لا يعملون مطلقاً ولا يبحثون عن عمل بسبب اليأس من الحصول عليه



المؤشرات	سنة الأساس أب 2000	أب 2009	أيلول 2009	تشرين أول 2009	تشرين ثاني 2009	كانون أول 2009	كانون ثاني 2010
<b>متوسط سعر صرف الدولار الأمريكي مقابل الشيقل الإسرائيلي</b>							
سعر الصرف	4.05	3.83	3.77	3.73	3.76	3.78	3.72
المصدر: الجهاز المركزي للإحصاء الفلسطيني							

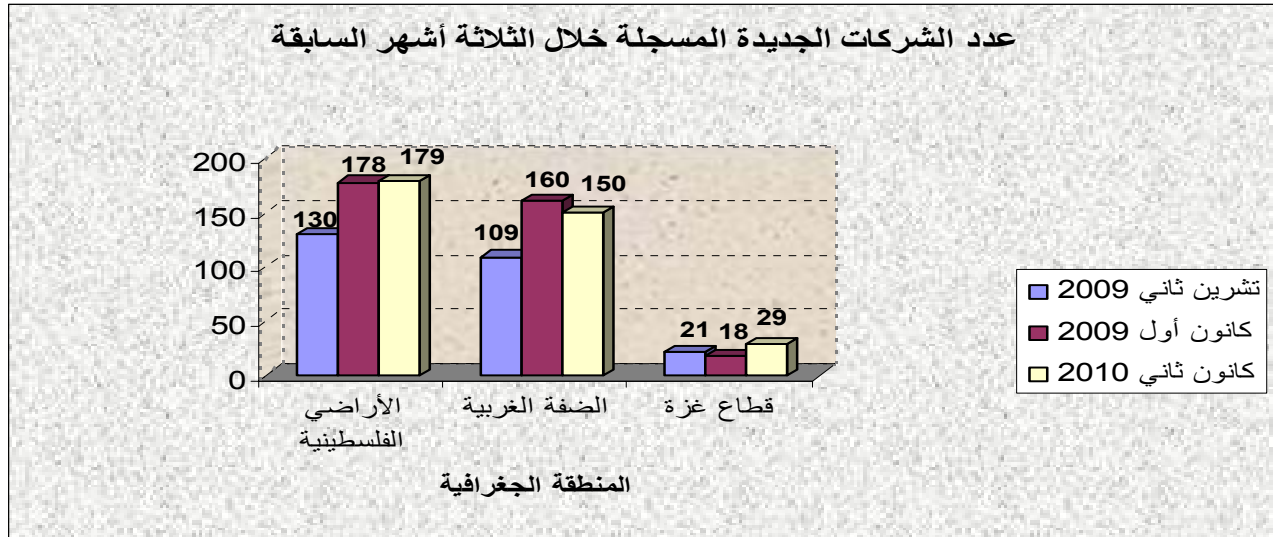
معدل سعر صرف الدولار الأمريكي قد إنخفض بنسبة 1.59 % في كانون ثاني 2010، مقارنة مع شهر كانون أول 2009.

## النشاط الاقتصادي - كانون ثاني 2010

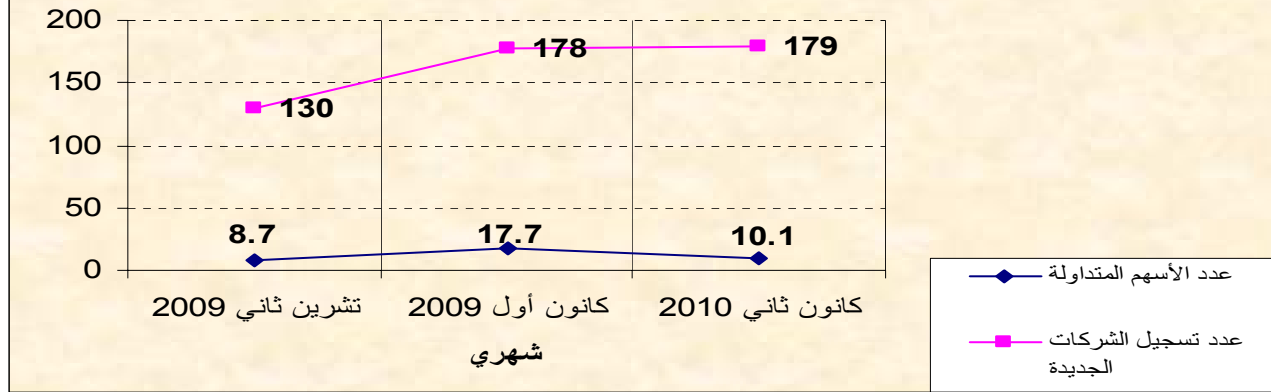
المؤشرات	سنة الأساس أب 2000	أب 2009	أيلول 2009	تشرين أول 2009	تشرين ثاني 2009	كانون أول 2009	كانون ثاني 2010
<b>عدد الشركات الجديدة المسجلة</b>							
<b>قطاع غزة</b>							
شركة عادية	81	4	5	6	6	7	10
شركة مساهمة	12	17	8	17	15	11	19
شركة عامة	0	0	0	0	0	0	0
شركة أجنبية	1	0	0	0	0	0	0
<b>المجموع</b>	<b>94</b>	<b>21</b>	<b>13</b>	<b>23</b>	<b>21</b>	<b>18</b>	<b>29</b>
<b>الضفة الغربية</b>							
شركة عادية عامة	42	73	33	82	49	83	73
شركة خصوصية	95	91	42	92	56	76	76
مساهمة خصوصية	0	1	0	0	0	0	0
شركة مساهمة أجنبية	0	0	2	1	4	1	1
<b>المجموع</b>	<b>137</b>	<b>165</b>	<b>77</b>	<b>175</b>	<b>109</b>	<b>160</b>	<b>150</b>

المصدر: وزارة الاقتصاد الوطني - الإدارة العامة للشركات والتراخيص الصناعية

عدد الشركات الجديدة المسجلة يستعمل كمؤشر على حيوية الاقتصاد المحلي فضلاً على قدرة الاقتصاد المحلي على إيجاد فرص عمل جديدة. تسجيل الشركات الجديدة المسجلة في الضفة الغربية قد إنخفض بنسبة 6.25%، مقارنة مع كانون أول 2009. بالمقارنة مع مستويات ما قبل الانتفاضة، مستوى تسجيل الشركات الجديدة قد ارتفع بنسبه 9.49%. أما بالنسبة لقطاع غزة، أرقام الاقتصاد الوطني في غزة تُشير إلى 29 شركة مسجلة لشهر كانون ثاني 2010. إذا كان النظر إلى البيانات الواردة من وزارة الاقتصاد في غزة، فإن أرقام الشركات المسجلة حديثاً في غزة قد ارتفع بنسبة 61.11% مقارنة مع كانون أول 2009.



## عدد الشركات الجديدة وعدد الأسهم المتداولة



كانون ثاني 2010	كانون أول 2009	تشرين ثاني 2009	تشرين أول 2009	أيلول 2009	أب 2009	سنة الأساس أب 2000	المؤشرات
<b>سوق فلسطين للأوراق المالية</b>							
<b>حجم التجارة</b>							
10.1	18.7	8.7	14.9	26.9	12.0	7.02	عدد الأسهم المتداولة (بمليون)
21.0	34.2	21.1	30.0	32.7	27.9	13.06	قيمة الأسهم المتداولة (بمليون دولار أمريكي)
<b>المؤشرات</b>							
502.43	493.00	502.12	500.18	498.92	498.45	265.23	مؤشر القدس
المصدر : سوق فلسطين للأوراق المالية ( السوق )							

مماثلة لبنك الائتمان والودائع ، بيانات عن سوق الأوراق المالية الفلسطينية تستخدم بطريقة غير مباشرة كمؤشر للتصورات الفلسطينية تجاه حالة الاقتصاد الوطني. بيانات كانون ثاني 2010 تظهر إنخفاض من حيث قيمة الأسهم المتداولة بنسبة 45.77 % و كذلك من حيث عدد الأسهم المتداولة بنسبة 38.74 %، أما مؤشر القدس قد ارتفع بنسبه 1.91%.

المؤشرات	سنة الأساس أب 2000	أب 2009	أيلول 2009	تشرين أول 2009	تشرين ثاني 2009	كانون أول 2009	كانون ثاني 2010
<b>المساحات المرخصة للإعمار ( قطاع غزة ، متر مربع )</b>							
الشمال	27,902	2,240	1,080	1,850	3,720	3,540	15,330
غزة	50,116	3,250	2,150	2,150	1,850	3,570	2,550
الوسطى	15,984	1,120	950	1,100	1,060	1,240	1,230
خانيونس	51,146	2,600	1,780	3,100	4,320	1,530	8,770
رفح	39,429	2,950	1,140	3,400	2,250	2,520	4,470
<b>مجموع قطاع غزة</b>	<b>184,577</b>	<b>12,160</b>	<b>7,100</b>	<b>11,600</b>	<b>13,200</b>	<b>12,400</b>	<b>32,350</b>
المصدر: هيئة المكاتب والشركات الهندسية – محافظات غزة							

المؤشرات	سنة الأساس أب 2000	أب 2009	أيلول 2009	تشرين أول 2009	تشرين ثاني 2009	كانون أول 2009	كانون ثاني 2010
<b>المساحات المرخصة للإعمار (الضفة الغربية، متر مربع )</b>							
رام الله والبيرة والقدس	72,463	50,749	63,773	66,092	273,391	48,482	31,722
نابلس	49,387	58,483	41,516	39,947	131,455	22,842	22,842
طولكرم	36,987	21,132	26,128	27,037	45,518	16,131	16,131
الخليل	68,217	29,026	22,175	39,039	114,236	2,505	2,505
بيت لحم	28,917	7,421	15,853	9,786	17,376	12,818	12,818
جنين	17,579	12,448	28,058	13,844	38,090	3,166	3,166
قلقيلية	1,727	3,476	3,418	6,866	1,543	0	0
سلفيت	0	0	0	0	0	0	0
<b>المجموع</b>	<b>345,685</b>	<b>275,277</b>	<b>182,735</b>	<b>200,921</b>	<b>621,609</b>	<b>137,666</b>	<b>137,666</b>
المصدر: هيئة المكاتب والشركات الهندسية – محافظات الضفة الغربية							

وبالمثل لتسجيل الشركات الجديدة، والمنطقة المرخصة لتشييد المساكن الجديدة يستخدم كمؤشر غير مباشر لمؤشر الحيوية الاقتصادية. تشير بيانات كانون ثاني 2010 إلى انخفاض في المناطق المرخصة للبناء بما يقارب من 77.85 % في الضفة الغربية، مقارنة بالشهر السابق. إذا ما قورنت مع مستويات ما قبل الإنتفاضة، فأن المناطق المرخصة للبناء الجديد قد إنخفض بنسبه 60.18 %.



المؤشرات	الربع الرابع 2008	الربع الأول 2009	الربع الثاني 2009	الربع الثالث 2009
<b>الأئتمان المصرفي</b>				
<b>الأئتمان المصرفي حسب النشاط الاقتصادي ( x مليون دولار )</b>				
القطاع الزراعي و الحيواني	48	40	41	37
الصناعة والتعدين	72	165	174	179
العقارات و الأراضي	234	190	219	238
قطاع التجارة العامة	330	312	351	360
قطاع المواصلات	14	18	16	23
السياحة و الفنادق و المطاعم	26	29	31	35
القطاع الخدماتي	250	240	252	323
شركات الخدمات المالية و تسهيلات ممنوحة لمؤسسات مالية	120	45	46	69
تمويل لغرض الاستثمار في الأسهم	51	67	66	56
تمويل شراء السيارات	40	43	48	56
مجموع القطاع العام	534	582	749	722
تمويل لأغراض إستهلاكية	70	66	60	65
أخرى في القطاع الخاص	40	45	47	97
<b>المجموع</b>	<b>1,830</b>	<b>1,842</b>	<b>2,100</b>	<b>2,261</b>
المجموع ناقص مجموع القطاع العام و القطاع الخدماتي	1,045	1,020	1,099	1,216
<b>حسب النشاط الاقتصادي ( كنسبة من المجموع )</b>				
القطاع الزراعي و الحيواني	%2.6	%2.2	%2.0	%1.6
الصناعة والتعدين	%3.9	%9.0	%8.3	%7.9
العقارات و الأراضي	%12.8	%10.3	%10.4	%10.5
قطاع التجارة العامة	%18.0	%16.9	%16.7	%15.9
قطاع المواصلات	%0.8	%1.0	%0.8	%1.0
السياحة و الفنادق و المطاعم	%1.4	%1.6	%1.5	%1.6
القطاع الخدماتي	%13.7	%13.0	%12.0	%14.3
شركات الخدمات المالية و تسهيلات ممنوحة لمؤسسات مالية	%6.5	%2.4	%2.2	%3.1
تمويل لغرض الاستثمار في الأسهم	%2.8	%3.7	%3.2	%2.5
تمويل شراء السيارات	%2.2	%2.4	%2.3	%2.5
مجموع القطاع العام	%29.2	%31.6	%35.7	%31.9
تمويل لأغراض إستهلاكية	%3.8	%3.6	%2.8	%2.9
أخرى في القطاع الخاص	%2.2	%2.5	%2.3	%4.3
<b>المجموع</b>	<b>%100</b>	<b>%100</b>	<b>%100</b>	<b>%100</b>
<b>حسب النشاط الاقتصادي غير محتوى القطاع العام و القطاع الخدماتي ( كنسبة من المجموع )</b>				
القطاع الزراعي و الحيواني	%4.6	%3.9	%3.8	%3.1
الصناعة والتعدين	%6.9	%16.2	%15.8	%14.7
العقارات و الأراضي	%22.4	%18.6	%20.0	%19.6
قطاع التجارة العامة	%31.6	%30.5	%31.9	%29.7
السياحة و الفنادق و المطاعم	%1.4	%1.8	%1.5	%1.9
قطاع المواصلات	%2.5	%2.8	%2.8	%2.9
شركات الخدمات المالية و تسهيلات ممنوحة لمؤسسات مالية	%11.4	%4.4	%4.2	%5.7
تمويل لغرض الاستثمار في الأسهم	%4.9	%6.6	%6.0	%4.6
تمويل شراء السيارات	%3.8	%4.2	%4.3	%4.6
تمويل لأغراض إستهلاكية	%6.7	%6.4	%5.4	%5.3
أخرى في القطاع الخاص	%3.8	%4.4	%4.3	%8.0
<b>المجموع</b>	<b>% 100</b>	<b>%100</b>	<b>%100</b>	<b>%100</b>
المصدر: سلطة النقد الفلسطينية				

البيانات المتعلقة في الأئتمان المصرفي تستخدم كمؤشر لتحقيق التقدم الاقتصادي والثقة في الأعمال التجارية (زيادة استخدام الائتمان المصرفي ، لا سيما في القطاعات الانتاجية الرئيسية) أو إنخفاض (تناقص استخدام الائتمان المصرفي ). سلطة النقد الفلسطينية تقدم البيانات مُعدلة كل ثلاثة أشهر. من الناحية النسبية، التجارة العامة و القطاع الخدماتي تظهر إنخفاضاً في استخدام الأئتمان المصرفي. في حين أن مجموع القطاع العام يُشير إلى إنخفاض في استخدام الأئتمان المصرفي بنسبة 3.56 % في الربع الثالث 2009 ، مقارنة مع الربع الثاني من 2009. ( يُرجى الملاحظة أن سلطة النقد الفلسطينية قامت بتعديل على بيانات الأنشطة الاقتصادية بدءاً من الربع الثالث من 2008. ونظراً لهذه التغيرات الهامة، والاتجاهات الحالية لا يمكن مقارنة هذه قبل 2008).

المؤشرات	الاساس الربع الثاني 2000	الربع الثاني 2008	الربع الثالث 2008	الربع الرابع 2008	الربع الأول 2009	الربع الثاني 2009	الربع الثالث 2009
<b>الأئتمان المصرفي</b>							
<b>الأئتمان المصرفي حسب النوع (بمليون دولار أمريكي )</b>							
القروض الجاري مدين التمويل التأجيري سحوبات مصرفية و كميالات مخصومة المجموع	512 653 0 69 1,234	1,066 669 11 0 1,747	1,109 688 10 0 1,807	1,113 707 10 0 1,830	1,159 673 10 0 1,842	1,339 751 10 0 2,100	1,500 753 7 0 2,261
<b>الأئتمان المصرفي حسب النوع ( كنسبة من المجموع )</b>							
القروض الجاري مدين التمويل التأجيري سحوبات مصرفية و كميالات مخصومة المجموع	% 41 % 53 % 0 % 6 % 100	% 61.1 % 38.3 % 0.6 % 0.0 % 100	% 61.4 % 38.1 % 0.6 % 0.0 % 100	% 60.8 % 38.6 % 0.6 % 0.0 % 100	% 62.9 % 36.5 % 0.6 % 0.0 % 100	% 63.8 % 35.8 % 0.5 % 0.0 % 100	% 66.4 % 33.3 % 0.3 % 0.0 % 100
المصدر: سلطة النقد الفلسطينية							

تصنيف الأئتمان المصرفي حسب نوع الأئتمان ، تظهر البيانات زيادة في القروض و الجاري مدين. القروض في الوقت الراهن تمثل 66.4 % من جميع القروض مقابل 41 % فقط في فترة ما قبل الإنتفاضة.

المؤشرات	الاساس الربع الثاني 2000	الربع الثاني 2008	الربع الثالث 2008 *	الربع الرابع 2008	الربع الأول 2009	الربع الثاني 2009	الربع الثالث 2009
<b>الأئتمان المصرفي</b>							
<b>الأئتمان المصرفي حسب الجهة المستعيرة (بمليون دولار أمريكي )</b>							
الأعمال المستهلكين المؤسسات العامة المجموع	752 429 52 1,234	1,009 511 227 1,747	1,024 545 238 1,807	1,045 534 250 1,830	1,020 582 240 1,842	1,099 749 252 2,100	1,216 722 323 2,261
<b>الأئتمان المصرفي حسب الجهة المستعيرة (كنسبة من المجموع )</b>							
الأعمال المستهلكين المؤسسات العامة المجموع	% 61 % 35 % 4 % 100	% 57.7 % 29.3 % 13.0 % 100	% 56.7 % 30.1 % 13.2 % 100	% 57.1 % 29.2 % 13.7 % 100	% 55.4 % 31.6 % 13.0 % 100	% 52.3 % 35.7 % 12.0 % 100	% 53.8 % 31.9 % 14.3 % 100
* يرجى ملاحظة أن البيانات للربع الثالث من 2008 تم تعديلها من قبل سلطة النقد الفلسطينية							
المصدر: سلطة النقد الفلسطينية							

تصنيف الأئتمان المصرفي حسب الإقراض يُبين أن هناك إنخفاض في القروض الاستهلاكية في الربع الثالث من 2009. بنسبه 3.56 % مقارنة مع الربع الثاني من 2009.

المؤشرات	الاساس الربع الثاني 2000	الربع الثاني 2008	الربع الثالث 2008	الربع الرابع 2008	الربع الأول 2009	الربع الثاني 2009	الربع الثالث 2009
<b>الودائع البنكية ( غير شاملة ودايع سلطة النقد و البنوك التجارية )</b>							
<b>توزيع ودايع القطاع العام حسب المويع ونوع الوديعه ( مليون دولار أمريكي )</b>							
المؤسسات العامة و السلطات المحلية	17.3	70.2	60.9	54.6	57.9	65.1	81.6
حسابات جارية	39.2	67.0	60.1	72.4	74.4	78.6	78.7
ودائع لأجل	56.5	137.2	121.0	127.1	132.3	143.7	160.3
المجموع							
الحكومة	37.6	172.7	220.8	276.6	243.2	199.5	275.4
حسابات جارية	77.5	191.8	213.4	191.3	152.7	158.3	176.2
ودائع لأجل	115.1	364.5	434.2	467.9	395.9	357.9	451.6
المجموع							
<b>مجموع ودايع القطاع العام</b>	<b>171.6</b>	<b>501.7</b>	<b>555.3</b>	<b>595.0</b>	<b>528.1</b>	<b>501.6</b>	<b>612.0</b>
<b>توزيع ودايع القطاع الخاص حسب الإقامة والنوع ( مليون دولار أمريكي )</b>							
المقيمين	746.5	1,682.9	1,756.8	1,686.7	1,704.2	1,794.5	2,014.3
حسابات جارية	440.4	1,350.9	1,439.8	1,364.7	1,366.9	1,474.4	1,535.4
حسابات التوفير	1,895.70	1,915.3	1,978.4	2,047.0	1,939.9	1,925.1	1,835.9
ودائع لأجل	3,082.6	4,949.1	5,174.9	5,098.4	5,011.0	5,194.0	5,385.5
المجموع							
غير مقيمين	3.3	39.0	39.8	41.1	100.7	139.9	162.8
حسابات جارية	2.4	18.7	21.5	24.8	31.1	40.5	51.1
حسابات التوفير	8.9	69.1	58.9	65.0	76.2	88.1	91.8
ودائع لأجل	14.6	126.8	120.2	130.9	208.0	268.5	305.7
المجموع							
<b>مجموع ودايع القطاع الخاص</b>	<b>3,097.2</b>	<b>5,075.9</b>	<b>5,295.1</b>	<b>5,229.3</b>	<b>5,219.0</b>	<b>5,462.5</b>	<b>5,691.2</b>
<b>مجموع الودائع الكلية ( عام وخاص )</b>	<b>3,268.8</b>	<b>5,577.6</b>	<b>5,850.4</b>	<b>5,824.3</b>	<b>5,747.1</b>	<b>5,964.1</b>	<b>6,303.2</b>
المصدر: سلطة النقد الفلسطينية							

البيانات عن الودائع المصرفية خلال الربع الثالث في عام 2009 تشير إلى زيادة في ودايع القطاع العام بما يقارب 22.01 %، وزيادة في ودايع القطاع الخاص بنسبه 4.19 % مقارنة مع الربع الثاني 2009.

المؤشرات	الاساس الربع الثاني 2000	الربع الثاني 2008	الربع الثالث 2008	الربع الرابع 2008	الربع الأول 2009	الربع الثاني 2009	الربع الثالث 2009
<b>قيمة القروض والودائع ( بليون دولار )</b>							
مجموع القروض	1,234	1,747	1,807	1,830	1,842	2,100	2,261
مجموع الودائع	3,328	6,035	6,307	6,269	6,165	6,390	6,687
قروض / ودايع ( نسبة )	<b>37.06 %</b>	<b>28.94 %</b>	<b>28.66 %</b>	<b>29.19 %</b>	<b>29.88 %</b>	<b>32.86 %</b>	<b>33.81 %</b>
المصدر: سلطة النقد الفلسطينية							

في وضع اقتصادي فعال، وطبيعي قادر على زيادة في نسبة القروض مقابل الودائع ستكون علامة جيدة على أن الأموال ليست محفوظة بل مستثمرة أو مستهلكة، و كل منهما يُنشِط الاقتصاد. منذُ أيلول 2006، وهذه النسبة قد إنخفضت بثبات في الأراضي الفلسطينية المحتلة مما يُشير إلى القليل من التفاؤل بشأن الاقتصاد الفلسطيني، الربع الثالث 2009 يمثل ثاني زيادة فصلية منذُ عامين من الإنخفاض، مع قفزة 7.68 % مقارنة مع الربع الثاني من 2009.

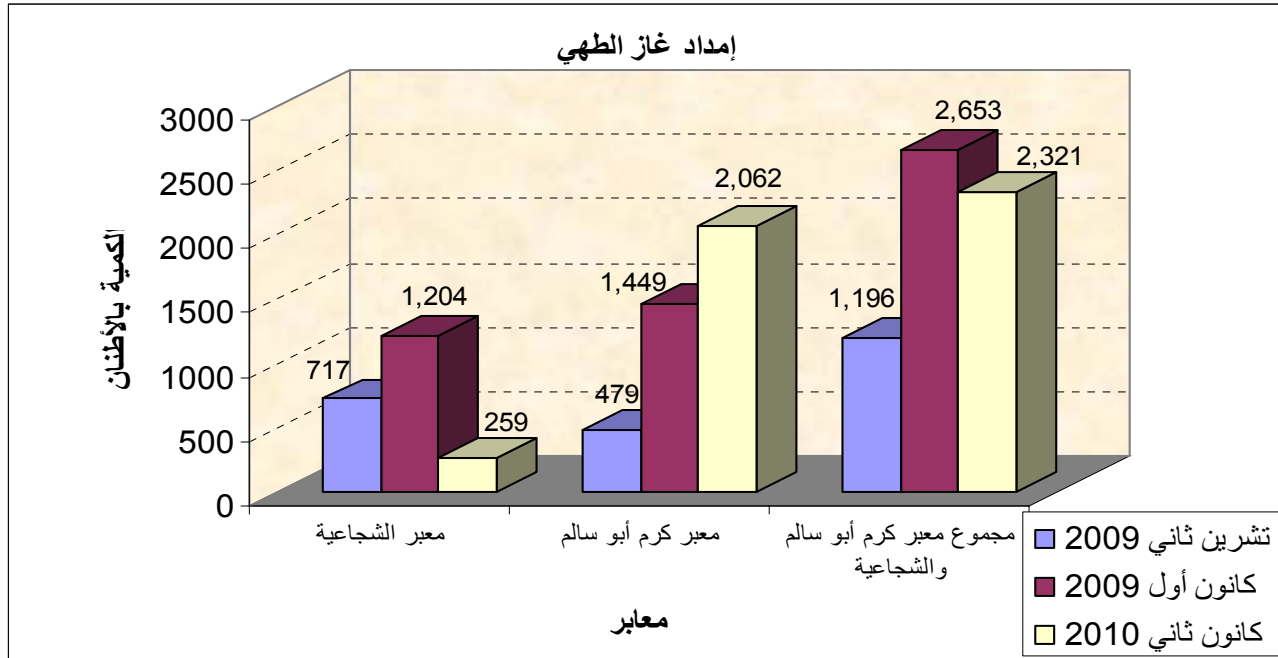
## حركة المعايير التجارية – كانون ثاني 2010

كانون ثاني 2010	كانون أول 2009	تشرين ثاني 2009	تشرين أول 2009	أيلول 2009	أب 2009	سنة الأساس أب 2000	المؤشرات
<b>حجم مبيعات الوقود المسجلة في قطاع غزة ( x 1000 لتر / طن )</b>							
<b>حجم مبيعات الوقود المسجلة في قطاع غزة ( معبر الشجاعية )</b>							
40.0	36.5	89.9	36.5	70.0	150.0	3,188.9	بنزين ( لتر )
0.0	0.0	702.5	0	601.0	499.4	11,343	سولار ( لتر )
0.0	0.0	0.0	0.0	0.0	0.0	243.1	كاز أبيض ( لتر )
0.3	1.2	0.7	1.5	2.6	3.4	1.9	غاز الطهي ( طن )
752	3,667	2,751	5,555	11,750	9,691		السولار الصناعي لمحطة توليد الكهرباء غير متوفر
<b>حجم مبيعات الوقود المسجلة في قطاع غزة ( كرم أبو سالم )</b>							
0	0	0	0	0	0	0	بنزين ( لتر )
0	0	0	0	0	0	0	سولار ( لتر )
0	0	0	0	0	0	0	كاز أبيض ( لتر )
2	1.5	0.5	0.2	0	0	0	غاز الطهي ( طن )
6,713	5,099	6,952	2,434	90,0	0	0	السولار الصناعي لمحطة توليد الكهرباء

المصدر: الهيئة العامة للبترول

بلغ حجم مبيعات الوقود المسجلة في قطاع غزة إنخفاضاً بشكل ملحوظ في كانون ثاني 2010، في الوقت نفسه، كان هناك إنخفاض كبير في كمية غاز الطهي 259 طن المسموح به من خلال معبر الشجاعية ( 78.48% من حجم المسموح به في كانون أول 2009). خلال الفترة المشمولة بالتقرير كان هناك 40,000 لتر من البنزين تم إستيرادها لوكالة الغوث الدولية عن طريق معبر الشجاعية ( ناحل عوز). تم إستيراد 2,062 طن من غاز الطهي عن طريق خطوط أنابيب الوقود التي أنشئت حديثاً في كرم أبو سالم ( 42.31% زيادة مقارنة مع كانون أول 2009). مقارنة بكميات غاز الطهي الواردة لشهري كانون أول وكانون ثاني سجلت إنخفاضاً بنسبة 12.51% في شهر كانون ثاني.

في تاريخ 1 كانون ثاني 2010 أعلنت إسرائيل أن معبر الشجاعية ( ناحل عوز) مغلق ولن يتم دخول المحروقات من خلاله. ومع ذلك فتح معبر الشجاعية في تاريخ 19 كانون ثاني 2010 لإستيراد 40,000 لتر من البنزين ( لوكالة الغوث الدولية)، و 259 طن من غاز الطهي للقطاع الخاص و 752,079 لتر من السولار الصناعي لمحطة توليد الكهرباء.



المؤشرات	سنة الأساس أب 2000	أب 2009	أيلول 2009	تشرين أول 2009	تشرين ثاني 2009	كانون أول 2009	كانون ثاني 2010
<b>حركة الشاحنات</b>							
<b>معبر المنطار / كارتني التجاري</b>							
مجموع الشاحنات الصادرة	992	0	0	0	0	0	0
مجموع الشاحنات الواردة	2,923	632	615	597	781	631	551
<b>معبر كرم أبو سالم / كيرم شالوم</b>							
مجموع الشاحنات الصادرة	0	0	0	0	0	6	44
مجموع الشاحنات الواردة	0	1,827.5	1,430	1,694	1,897.5	1,914	1,413
<b>معبر صوفا التجاري</b>							
مجموع الشاحنات الصادرة	0	0	0	0	0	0	0
مجموع الشاحنات الواردة	4,384	0	0	0	0	0	0
<b>معبر الشجاعية / ناكل عوز (وقود)</b>							
مجموع الشاحنات الواردة	904	160	123	64	49	52	12
<b>معبر كرم أبو سالم / كيرم شالوم (وقود)</b>							
مجموع الشاحنات الواردة	0	0	0	9	21	60	85
<b>عدد الشاحنات لا يشمل شاحنات السولار الصناعي بالنسبة للمحروقات</b>							
المصدر: وزارة الاقتصاد الوطني - وزارة المالية - الهيئة العامة للبترول							

الصادرات قد توقفت تماما ما عدا بالنسبة للصادرات الزراعية المحدودة في كانون ثاني 2010. وسمحت إسرائيل لقطاع غزة بتصدير 44 شاحنة محملة بالزهور و الفراولة التي تم تصديرها في كانون ثاني 2010. بيانات كانون ثاني 2010 تُشير إلى انخفاض في العدد الإجمالي للشاحنات المستوردة إلى قطاع غزة بما يقارب 22 % بالمقارنة بشهر كانون أول 2009 (2,061 مقابل 2,657). معبر المنطار بقي مغلق منذ 12 حزيران 2007 لنقل البضائع من وإلى قطاع غزة فقط الحزام الناقل هو الذي يعمل لدخول الحبوب والعلف الحيواني في معبر المنطار و كان مفتوحا 8 أيام. أي ما مجموعه 551 شاحنة من الأعلاف الحيوانية (46.6 % ) ، القمح (52.5 % )، الحمص (0.2 % )، الخروب ( 0.4 %) والحصمة (0.4 %) لسلطة المياه الفلسطينية التي دخلت قطاع غزة عبر الحزام الناقل. من 1,413 شاحنة دخلت قطاع غزة خلال شهر من خلال كرم أبو سالم ، 173 شاحنة (أو 12.24 %) كانت مخصصة للوكالات المساعدات الانسانية و 1,240 شاحنات المتبقية (أو 87.76 %) بالنسبة للقطاع الخاص. المواد الغذائية تشكل غالبية السلع المستوردة (840.5 شاحنة ، أو 59 %) في حين أن 572.5 شاحنة ، أو 41 % ، بالنسبة للمواد الغير غذائية. توقفت واردات الزجاج إعتباراً من يوم 17 شباط، منذ 29 كانون أول 2009 تم إستيراد 103 شاحنة محملة 65,189 لوح زجاج.

