

## التقرير الإقتصادي- الإجتماعي آذار 2012

منذ العام 1996، دأب مكتب المنسق الخاص للأمم المتحدة على مراقبة ونشر تقارير عن الأوضاع الاقتصادية الاجتماعية في الأراضي الفلسطينية المحتلة، وقد تم إنشاء قاعدة بيانات شاملة عن الوضع الإقتصادي والاجتماعي. إن مكتب المنسق الخاص للأمم المتحدة ( أونسكو ) لا يصدر بيانات أولية ولكنه يستخدم البيانات المتوفرة بشكل كبير في الأراضي الفلسطينية المحتلة. بالرغم من ذلك فإن البيانات الموجودة تبقى متفرقة وغير متبادلة بين المؤسسات المختلفة. ويبقى الهدف من قاعدة البيانات هو تجميع هذه البيانات الخاصة بالأوضاع الاقتصادية الاجتماعية في مكان واحد لكي تمثل من خلال التقرير وجهة نظر شاملة مفصلة عن الأوضاع الاقتصادية الاجتماعية.

الهدف من هذا التقرير:

1) تسهيل الحصول على قاعدة البيانات من خلال نشر أحدث المعلومات المتوفرة

2) تزويد القارئ بمعلومات حديثة عن الأوضاع الاقتصادية الاجتماعية في الأراضي الفلسطينية المحتلة.

وينقسم التقرير إلى سبعة أقسام :

- القسم الأول يتكون من صفحة واحدة توفر نظرة عامة عن الحالة الاقتصادية الاجتماعية للفترة الزمنية الحالية والماضية.

- القسم الثاني والثالث هما عبارة عن تقرير عن الحالة الاقتصادية الكلية والوضع المالي. والقسم الرابع والخامس تعطي لمحة عامة عن التطورات في القطاع المصرفي والقطاع الخاص. والقسم السادس يتناول التجارة و القسم السابع يركز على قضايا ذات علاقة بقطاع غزة.

- مرفقين توفر معلومات تفصيلية ويعرض في الملحق أ الجداول المرجعية الإحصائية، والملحق ب يدرج المصطلحات الاقتصادية والاجتماعية الرئيسية في هذا التقرير مع التعاريف المقابلة لها.

" الملحق" يتناول موضوعات محط اهتمام حالي ويتم تناولها بتحليل معمق.

معظم الأقسام في التقرير توفر البيانات عن آخر ستة فترات سابقة لكل مؤشر ولأغراض مقارنة البيانات، البيانات لفترات مرجعية تشمل الفترة ما قبل بدء انتفاضة الأقصى التي بدأت في أيلول 2000 أو أقرب فترة متاحة من الوقت.

ملاحظة: البيانات للضفة الغربية والأراضي الفلسطينية المحتلة في هذا التقرير لا تشمل القدس الشرقية المحتلة ما لم يتم الإشارة لذلك.

### محتويات

1	ص1	أولاً. الوقائع الاقتصادية الاجتماعية
2	ص2	ثانياً. الوضع الاقتصادي الكلي
2	ص2	أ. الإنتاج
3	ص3	الإطار: أنشطة الفنادق في عام 2011
3	ص3	ب. الأسعار
4	ص4	ج. أسعار الصرف
4	ص4	د. سوق العمل
6	ص6	ثالثاً. القطاع العام
7	ص7	رابعاً. القطاع المصرفي
8	ص8	خامساً. القطاع الخاص
9	ص9	سادساً. التجارة
9	ص9	سابعاً. قطاع غزة
12	ص12	الملحق أ: الجداول المرجعية الإحصائية
17	ص17	الملحق ب: التعاريف والمصطلحات
20	ص20	الملحق ج: المختصرات والأحرف الأولية

لمزيد من المعلومات أو لتضاف إلى قائمة العناوين يرجى

الاتصال على: أونسكو رام الله

[marschatz@un.org](mailto:marschatz@un.org)

أستريد مارشاتز

أونسكو قطاع غزة

[raqeb@un.org](mailto:raqeb@un.org)

راند الرقب

التقرير الإقتصادي والاجتماعي لمكتب المنسق الخاص لعملية  
السلام في الشرق الأوسط متاح أيضاً على الموقع

[www.unsco.org](http://www.unsco.org)

أولاً، الوقائع الاقتصادية الاجتماعية - آذار 2012

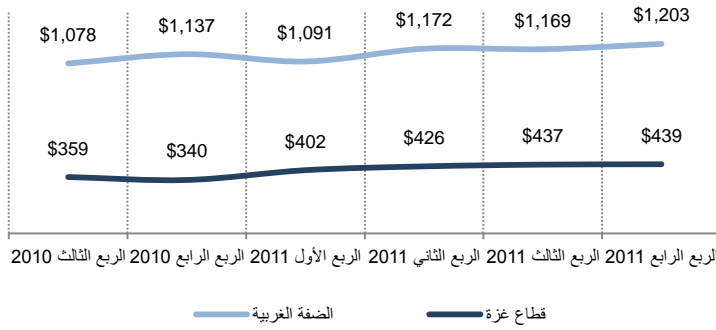
أهم مؤشرات الاقتصاد الكلي

الإنتاج		الربع الثاني 2000	الربع الثالث 2011	الربع الرابع 2011	نسبة التغيير الربع الرابع 2012 (%)
الناتج المحلي الإجمالي (بالسعر الثابت لأسعار 2004، مليون دولار أمريكي)		a/	1,606 <sup>b/</sup>	1,642 <sup>b/</sup>	2.2 <sup>b/</sup>
معدل تغير الناتج المحلي الإجمالي (سنوي أسعار 2004 %)		a/	11.8 <sup>b/</sup>	11.2 <sup>b/</sup>	----
الناتج المحلي الإجمالي للفرد (سنوي، الثابت أسعار 2004 دولار أمريكي)		a/	1,630 <sup>b/</sup>	1,652 <sup>b/</sup>	1.3 <sup>b/</sup>
الأسعار		أب 2000	شباط 2012	آذار 2012	أساس سنوي (آذار 2012)
تغيير في الأسعار (مؤشر أسعار المستهلك، %)		-0.9	0.1	0.3	3.1
المجموع <sup>c/</sup>		-1.1	0.3	0.2	3.2
القدس الشرقية		-0.6	0.1	0.2	4.1
الضفة الغربية		-0.8	0.2	0.3	0.5
قطاع غزة					
سوق العمل		الربع الثاني 2000	الربع الثالث 2011	الربع الرابع 2011	نسبة التغيير الربع الرابع 2012 (%)
القوى العاملة (بالآلاف)		706.2	1,080.9	1,111.2	2.8
المجموع		483.8	732.1	754.9	3.1
الضفة الغربية		222.4	348.7	356.3	2.2
قطاع غزة		8.8	22.4	21.0	----
المجموع		6.5	19.7	16.6	----
الضفة الغربية		13.8	28.0	30.3	----
قطاع غزة		18.5	26.8	24.8	----
المجموع		15.8	23.9	20.5	----
الضفة الغربية		24.2	32.8	33.8	----
قطاع غزة					
القطاع العام		كانون ثاني 2011	كانون ثاني 2012	آذار 2012	نسبة التغيير آذار 2012 (%)
اجمالي صافي الإيرادات الحكومية (على أساس نقدي، بمليون شيقل)		605.9	795.2	680.1	-14.5
اجمالي الرواتب والأجور الحكومية (على أساس نقدي، بمليون شيقل)		499.6	508.5	507.4	-0.2
النفقات الحكومية غير الأجور (على أساس نقدي، بمليون شيقل)		223.0	260.3	234.8	-9.8
صافي الأقرض الحكومي (على أساس نقدي، بمليون شيقل)		42.4	44.0	48.0	9.1
الرصيد الحكومي (على أساس نقدي، بمليون شيقل)		-171.3	-52.8	-199.8	278.4
الدعم الخارجي للموازنة (بمليون شيقل)		113.3	220.9	510.1	130.9
القطاع المصرفي		الربع الثاني 2000	الربع الثالث 2011	الربع الرابع 2011	نسبة التغيير الربع الرابع 2012 (%)
القروض (بمليون دولار أمريكي)		1,234	3,285	3,553	8.2
الودائع (بمليون دولار أمريكي)		3,328	6,821	6,972	2.2
القروض والودائع (%)		37.1	48.2	51.0	----
القطاع الخاص		أب 2000	كانون ثاني 2012	آذار 2012	نسبة التغيير آذار 2012 (%)
تسجيل الشركات الجديدة		231	140	143	2.1
المجموع		137	103	108	4.9
الضفة الغربية		94	37	35	-5.4
قطاع غزة		530.3	786.6	a/	a/
المساحات المرخصة للبناء الجديد (ألف متر ربيع)		345.7	224.8	286.5	27.4
الضفة الغربية		184.6	561.8	a/	a/
قطاع غزة					
قطاع غزة		أب 2000	كانون ثاني 2012	آذار 2012	نسبة التغيير آذار 2012 (%)
حركة الشاحنات		4,373	0	0	0.0
واردات قطاع غزة (شاحنات) <sup>d/</sup>		4,384	0	0	0.0
المنطار (السير الناقل)		953	0	0	0.0
صوفا		0	4,003	3,653	-8.7
رفح		0	152	97	-36.2
كرم أبو سالم		904	0	0	0
كرم أبو سالم (محروقات)		2,460	0	0	0.0
معبر الشجاعية		0	29	22	-24.1
المنطار					
كرم أبو سالم					
صادرات قطاع غزة (شاحنات) <sup>d/</sup>					
الإغلاقات		أب 2000	إغلاق تام - آذار 2012	إغلاق جزئي - آذار 2012	
أيام الإغلاقات الفعلية (%)		0	100	0	
المنطار (السير الناقل)		غير متوفر	24	0	
كرم أبو سالم		0	100	0	
معبر الشجاعية (محروقات)		0	100	0	
صوفا (تجاري)		0	100	0	
رفح (تجاري)		0	100	0	
رفح (مسافرين)		0	16	84	

المصدر: الجهاز المركزي للإحصاء الفلسطيني، الإنتاج، الأسعار، سوق العمل: وزارة المالية: القطاع العام، سلطة النقد الفلسطينية: القطاع المصرفي، وزارة الاقتصاد الوطني، تسجيل الشركات الجديدة  
هيئة المكاتب والشركات الهندسية، المساحات المرخصة للبناء الجديد، وزارة الاقتصاد الوطني والهيئة العامة للبتروك: حركة الشاحنات إلى قطاع غزة، الإغلاقات، مكتب المنسق الخاص للامم المتحدة  
a/ البيانات غير متوفرة.  
b/ بيانات أولية.  
c/ تشمل بيانات عن القدس الشرقية المحتلة.  
d/ بيانات وزارة الاقتصاد الوطني لشهر آب 2000 لا تشمل مجموع شاحنات الحمصة وشاحنات المساعدات.

أ. الإنتاج

الناتج المحلي الإجمالي الحقيقي ( مليون دولار أمريكي )

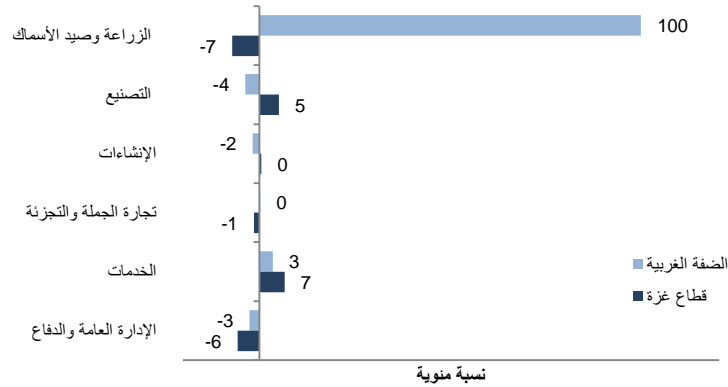


المصدر: الجهاز المركزي للإحصاء الفلسطيني .  
ملاحظة: سنة الأساس 2004.

نما الناتج المحلي الإجمالي بنسبة 2% في الربع الرابع 2011، مقارنة بالربع السابق وبتزايد 11% عما كانت عليه في الربع الرابع من عام 2010. في الربع الرابع 2011، ارتفع الناتج المحلي الإجمالي 3% في الضفة الغربية وبأقل من 1% في قطاع غزة. كانت قيمة الناتج المحلي الحقيقي 1,642 مليون دولار أمريكي خلال الربع الرابع من عام 2011، (2,213 مليون دولار أمريكي من حيث الأسعار الجارية) موزعة كالتالي: الضفة الغربية 1,203 مليون دولار أمريكي، قطاع غزة 439 مليون دولار أمريكي. وبشكل عام، نما الناتج المحلي الإجمالي بنسبة 11% في عام 2011 مقارنة بعام 2010.

وقد كان النمو في قطاع غزة خلال الربع الرابع من العام 2011 منقاداً بالأساس لقطاع الخدمات وهو أكبر قطاع في الاقتصاد، حيث نمت القيمة المضافة الحقيقية بنسبة 7% مقارنة مع الربع الثالث 2011 وكانت أعلى بنسبة 24% عما كانت عليه في الربع الرابع 2010. وتوسعت خدمات التصنيع أيضاً خلال الربع الأخير من عام 2011، لتصل إلى مستوى أعلى 5% من الربع السابق وكانت 43% فوق مستوى الربع الرابع 2010، لكنها لا تزال تمثل أقل من 2% من مجموع الناتج المحلي الإجمالي. وكانت القيمة المضافة الحقيقية في الزراعة وصيد الأسماك قد تقلصت بمقدار 7% أقل مما كانت عليه في الربع السابق ولكنها كانت أعلى بنسبة 48% عما كانت عليه في الربع الرابع من 2010. وتقلصت الإدارة العامة والدفاع بنسبة 6% بين الربع الثالث والربع الرابع 2011 ولكنها توسعت بنسبة 7% بين الربع الرابع 2010 والربع الرابع 2011. وتجارة الجملة والتجزئة تقلصت بنسبة 1% في الربع الرابع 2011 مقارنة بالربع الثالث 2011، ولكنها كانت أعلى بنسبة 12% عما كانت عليه في الربع الرابع 2010. ظلت القيمة المضافة الحقيقية في قطاع الإنشاءات دون تغيير تقريباً في الربع الرابع 2011 مقارنة مع الربع السابق، ولكنها كانت أعلى بنسبة 53% عما كانت عليه قبل عام، وهو ما يمثل 19% من مجموع الناتج المحلي الإجمالي.

التغيير في القيمة المضافة في قطاعات مختارة  
الربع الرابع 2011

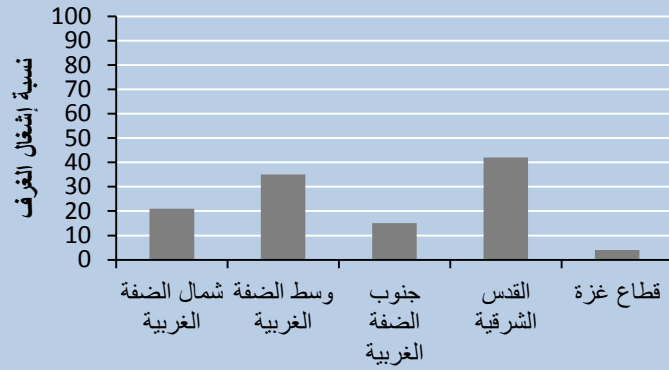
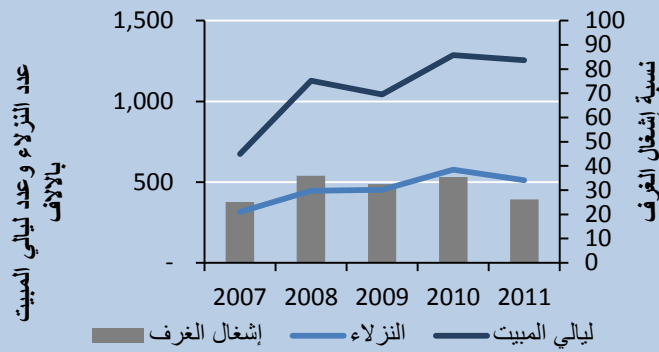


المصدر: الجهاز المركزي للإحصاء الفلسطيني  
ملاحظة: سنة الأساس 2004.

في الضفة الغربية، كان قطاع الزراعة وصيد الأسماك القطاع الرائد من حيث النمو الحقيقي خلال الربع، متوسعا بنسبة 100% مقارنة مع الربع الثالث 2011 وبنسبة 16% مقارنة مع الربع الرابع من عام 2010، على الرغم أنها لا تزال تمثل 8% من الناتج المحلي الإجمالي. القيمة المضافة الحقيقية في

قطاع الخدمات، الذي لا يزال أكبر قطاع في الاقتصاد في الضفة الغربية، توسعت بنسبة 3% مقارنة مع الربع الثالث 2011 وبنسبة 6% منذ الربع الرابع 2010. في قطاع تجارة الجملة والتجزئة، القيمة المضافة الحقيقية لم تتغير تقريباً بين الربع الثالث والربع الرابع 2011، لكنه كان أعلى بنسبة 4% في الربع الرابع 2011 من العام السابق. انكمش قطاع الإنشاءات بنسبة 2% خلال الربع الرابع 2011 ولكن ارتفع بنسبة 3% منذ الربع الرابع 2010. وبالمثل، تقلصت الإدارة العامة والدفاع بنسبة 3% خلال الربع، ولكن كانت أعلى 12% عما كانت عليه في الربع الرابع 2010. القيمة المضافة في التصنيع انخفضت بنسبة 4% في الربع الأخير 2011 مقارنة مع الربع السابق وبنسبة 2% منذ الربع الرابع 2010.

## أنشطة الفنادق في عام 2011



عدد نزلاء الفنادق انخفض قليلا في عام 2011 إلى 510,435 مقابل 577,383 في عام 2010. كانت هذه هي المرة الأولى التي ينخفض فيها عدد النزلاء منذ عام 2007 على الأقل. عدد الليالي التي قضاها السياح في الفنادق (ليلة الضيف) انخفضت أيضا، من 1.29 مليون في 2010 حتى 1.25 مليون في عام 2011. وكان هذا على الرغم من الزيادة في متوسط عدد الليالي التي قضاها كل نزيل في الفنادق، من 2.2 في عام 2010 إلى 2.5 في عام 2011. وقد بلغ متوسط إشغال الغرف نسبة 26٪، مقارنة مع 35٪ في عام 2010.

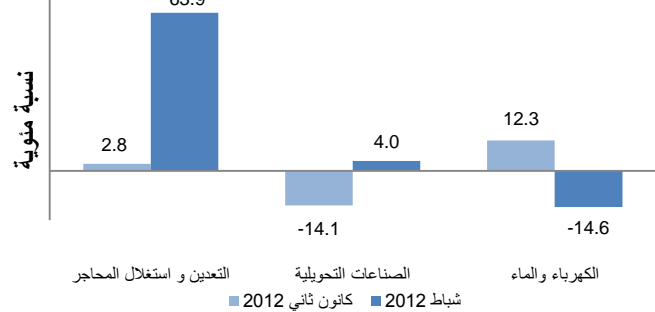
معدلات إشغال الغرف تختلف حسب المنطقة. في حين كانت هذه النسبة 42٪ في القدس الشرقية و 35٪ في وسط الضفة الغربية، كانت 21٪ في شمال و 15٪ في جنوب الضفة الغربية، و 4٪ فقط في قطاع غزة.

يوجد هناك 103 فندقا في الأراضي الفلسطينية المحتلة، مع 5,528 غرفة و 11,689 سرير، وتتركز في القدس الشرقية (28 فندق) ومركز الضفة الغربية (27) وجنوبها (28) وشمالها هناك 8 فنادق وفي قطاع غزة يوجد 12 فندقا.

المصدر: الجهاز المركزي للإحصاء الفلسطيني.

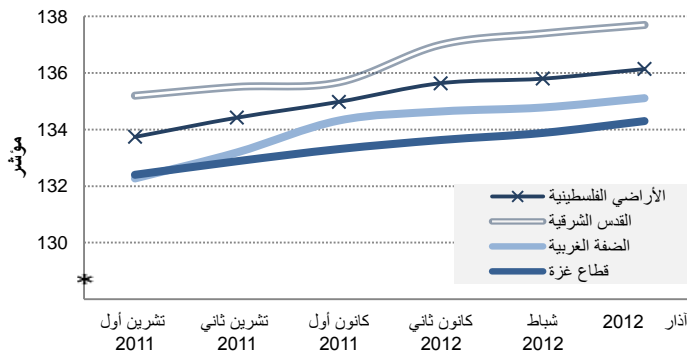
ارتفع مؤشر الإنتاج الصناعي (IPI)، والذي يستخدم لقياس التغيرات على المدى القصير في النشاط الإنتاجي، بنسبة 3٪ في شباط 2012 مقارنة مع الشهر السابق. ارتفع النشاط الإنتاجي في قطاع التعدين واستغلال المحاجر (والذي تبلغ حصته النسبية 4.6٪) بنسبة 64٪ في شباط 2012، وارتفع الإنتاج الصناعي في قطاع الصناعات التحويلية بنسبة 4٪ (مع حصة نسبية لمؤشر الإنتاج الصناعي بمقدار 80.6٪). وخلال الشهر نفسه، انخفض من ناحية أخرى النشاط الإنتاجي في قطاع امدادات المياه والكهرباء بنسبة 14.6٪. (والذي تبلغ حصته النسبية 14.9٪).

## التغير الشهري في الإنتاج في الأنشطة الصناعية



المصدر: الجهاز المركزي للإحصاء الفلسطيني.

## (الأرقام القياسية لأسعار المستهلك (2004=100))



## ب. الأسعار

مؤشر أسعار المستهلك (CPI)، والذي يستخدم لقياس التضخم، يعكس زيادة قدرها 0.3٪ في أسعار آذار 2012 مقارنة مع الشهر السابق، وبزيادة سنوية بلغت 3٪ منذ آذار 2011. وكان أكبر ارتفاع في الأسعار في شهر آذار 2012 في أسعار التعليم، وأسعار الأقمشة والملابس والأحذية، وأسعار الخدمات الطبية، وأسعار النقل والمواصلات، والمسكن ومستلزماته، والسلع والخدمات الترفيهية والثقافية. في حين كانت أسعار المواد الغذائية والمشروبات المرطبة في المتوسط أرحص.

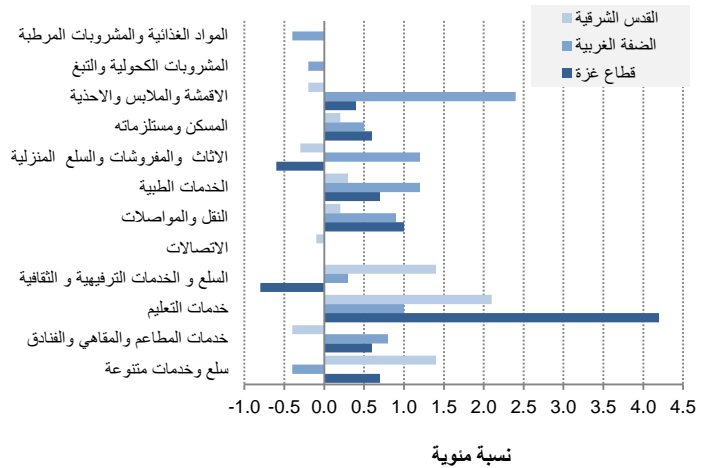
المصدر: الجهاز المركزي للإحصاء الفلسطيني ملاحظة: سنة الأساس 2004.

مؤشر أسعار المستهلك ازداد بنسبه 0.3% في الضفة الغربية خلال شهر آذار 2012 متأثراً بشكل اساسي بالزيادة في أسعار الاقمشة والملابس والاحذية، وفي أسعار الاثاث والمفروشات والسلع المنزلية، و الخدمات الطبية، وخدمات التعليم، و أسعار النقل والمواصلات وأسعار خدمات المطاعم والمقاهي والفنادق. أسعار السلع والخدمات المتنوعة المواد الغذائية والمشروبات المرطبة انخفضت خلال هذا الشهر.

في القدس الشرقية ارتفع مؤشر أسعار المستهلك بنسبة 0.2 %، ويرجع ذلك أساساً إلى الإرتفاع الملحوظ في أسعار خدمات التعليم، السلع والخدمات الترفيهية والثقافية، والسلع والخدمات المتنوعة، وفي أسعار الخدمات الطبية والسكن ومستلزماته وفي أسعار النقل والمواصلات. تم تسجيل انخفاض في متوسط أسعار خدمات المطاعم والمقاهي والفنادق، الاثاث والمفروشات والسلع المنزلية و الاقمشة والملابس والاحذية والاتصالات انخفضت هذا الشهر.

ارتفع مؤشر أسعار المستهلك بنسبة 0.3% في قطاع غزة في آذار 2012. وقد سجلت أكبر زيادات الأسعار في أسعار خدمات التعليم، وأسعار النقل والمواصلات، وأسعار الخدمات الطبية، والسلع والخدمات المتنوعة، أسعار خدمات المطاعم والمقاهي والفنادق والسكن ومستلزماته. وشهدت أسعار السلع والخدمات الترفيهية والثقافية، أكبر انخفاض خلال الشهر، تلتها أسعار الاثاث والمفروشات والسلع المنزلية.

التغير في مؤشر أسعار المستهلك حسب مجموعات الأنفاق الرئيسية آذار 2012



المصدر: الجهاز المركزي للإحصاء الفلسطيني ملاحظة: سنة الأساس 2004.

### ج. أسعار الصرف

إنخفض سعر صرف الشيكيل (NIS) قليلاً مقابل الدولار الأمريكي واليورو في آذار 2012. لم يحدث أي تغيير في سعر صرف الدينار الأردني مقابل اليورو في حين لا يزال سعر الصرف للدينار الأردني (JOD) مقابل الدولار الأمريكي ثابتاً عند 0.71.

متوسط أسعار الصرف الشهرية

آذار 2012	شباط 2012	كانون ثاني 2012	كانون أول 2011	تشرين ثاني 2011	تشرين أول 2011	آب 2000	
3.76	3.74	3.81	3.77	3.73	3.67	4.05	دولار على شيكل
4.97	4.95	4.92	4.97	5.05	5.03	3.66	يورو على شيكل
0.71	0.71	0.71	0.71	0.71	0.71	0.71	دولار على دينارد أردني
0.94	0.94	0.91	0.93	0.96	0.97	0.64	يورو على دينارد أردني

المصدر: بنك إسرائيل والبنك المركزي الأردني

### د. سوق العمل

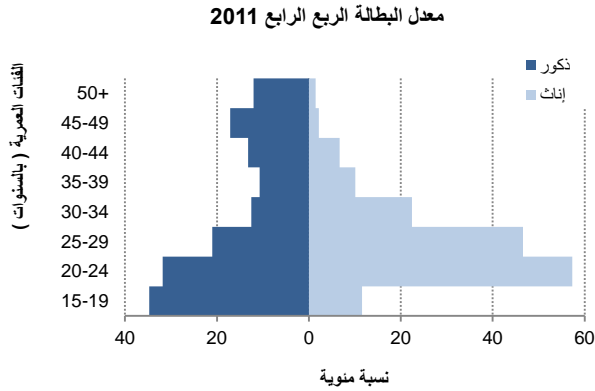
في الربع الرابع 2011 كانت نسبة القوى العاملة المشاركة للأشخاص الذين تزيد أعمارهم عن 15 عام حوالي 44%. وكان عدد الأشخاص المشاركين في القوى العاملة (حوالي 1.1 مليون شخص). من هؤلاء الأشخاص النشطين إقتصادياً كان حوالي 755,000 ألف في الضفة الغربية وكان في قطاع غزة حوالي 356,000 ألف شخص. وقد ارتفعت نسبة مشاركة القوى العاملة في الضفة الغربية نقطة مئوية واحدة إلى حوالي 47% بينما كانت في قطاع غزة أقل بقليل من 40%.

معدل المشاركة في القوى العاملة (%)  
(القوى العاملة بالآلاف)

الربع الثاني 2000	الربع الثالث 2010	الربع الرابع 2010	الربع الأول 2011	الربع الثاني 2011	الربع الثالث 2011	الربع الرابع 2011
45.3	43.0	44.5	43.2	45.3	46.2	47.3
(483.8)	(658.0)	(686.5)	(672.7)	(711.1)	(732.1)	(754.9)
40.1	36.0	36.3	37.0	38.1	39.0	39.5
(222.4)	(308.9)	(314.7)	(324.2)	(336.8)	(348.7)	(356.3)
43.5	40.5	41.5	41.0	42.7	43.6	44.4
(706.2)	(966.9)	(1001.2)	(996.9)	(1047.9)	(1080.8)	(1111.2)

المصدر: الجهاز المركزي للإحصاء الفلسطيني.

إنخفض معدل البطالة الإجمالي من 22% إلى 21% في الربع الرابع 2011، ولكنه أقل بنقطتين مئويتين مما كان عليه في الربع الرابع 2010. معدل البطالة تظهر اختلافات كبيرة بين الجنس والعمر. على وجه الخصوص، المرأة في سوق العمل هي نسبيًا أكثر تضررا من عدم وجود وظائف من الرجال. على الرغم من أن معدل البطالة بين النساء إنخفضت بنسبة ثلاث نقاط مئوية في الربع الرابع 2011 مقارنة بإنخفاض نقطة مئوية واحدة للرجال خلال الفترة نفسها، بقي معدل البطالة بين النساء ثماني نقاط مئوية أعلى من الرجال (27% مقابل 19%).



المصدر: الجهاز المركزي للإحصاء الفلسطيني.

وبالمثل، فإن معدلات البطالة لا تزال تؤثر على الفئات العمرية الأصغر سنا أكثر من الأكبر سنا. على الرغم من أن معدل البطالة انخفض بالنسبة للمرأة في جميع الفئات العمرية في الربع الرابع 2011، فإنها ما زالت تؤثر على 57% من النساء بين الفئة العمرية بين 20 و 24 عام من العمر و 47% من هؤلاء النساء في الفئة العمرية من 25 إلى 29 عاما. في حالة الرجال، انخفض معدل البطالة لجميع الفئات العمرية في الربع الأخير من عام 2011 باستثناء تلك التي تزيد أعمارهم عن 50 عاما. و قد ذكر 35% من الرجال الذين تتراوح أعمارهم بين 15 و 19 سنة من العمر و 32% من تلك الموجودة في الفئة العمرية 20 إلى 24 عاما بأنهم عاطلون عن العمل في الربع الرابع 2011.

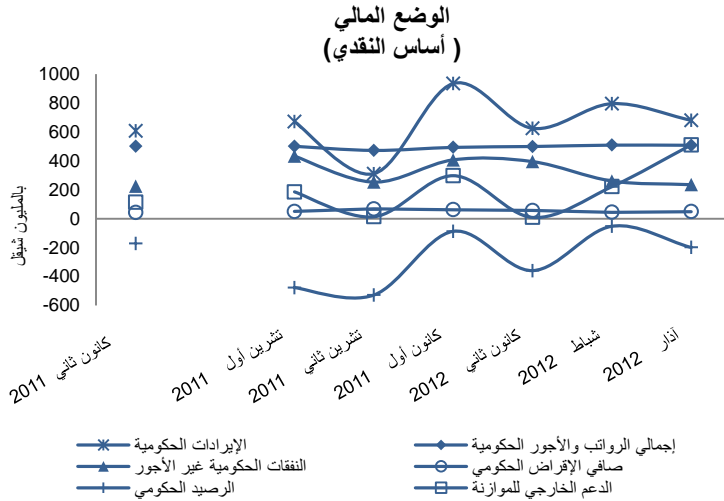
ارتفع متوسط مدة البطالة إلى ما يقرب من 11 شهرا في الربع الرابع من عام 2011. في حين أن متوسط مدة البطالة ارتفعت إلى ما فوق سبعة أشهر في الضفة الغربية، ظلت في قطاع غزة دون تغيير عند مستوى قريب من 15 شهرا. في كلتا المنطقتين، استمرت معدلات البطالة في المتوسط أطول بالنسبة للنساء أكثر من الرجال، على الرغم من أن الفارق كان أكبر بكثير في الضفة الغربية (8 أشهر) من قطاع غزة (شهران). في حين أن متوسط مدة البطالة ارتفع ارتفاعا طفيفا فقط للرجال بين الربع الثالث و الربع الرابع 2011، ارتفعت بنسبة شهر ونصف ونصف للنساء.

متوسط مدة البطالة (في الشهر)  
الربع الرابع 2011

المجموع	ذكور	إناث
7	5	13
15	14	16
11	9	15

المصدر: الجهاز المركزي للإحصاء الفلسطيني.

## ثالثاً. القطاع العام



شهدت الإيرادات الحكومية (أساس نقدي) انخفاضاً بنسبة 15% في شهر آذار 2012 مقارنة بما كانت عليه في الشهر السابق، وزيادة 19% مقارنة بما كانت عليه في آذار 2011 لتصل إلى 680.1 مليون شيقل فقط. إجمالي الإيرادات غير الضريبية التي تمثل 7% من مجموع صافي الإيرادات كانت أقل بنسبة 30% مما كانت عليه في الشهر السابق وبنسبة 6% عن مستواها في آذار 2011. الإيرادات الضريبية، وهي ما تمثل 25% من مجموع صافي الإيرادات، انخفضت بنسبة 32% في آذار 2012 لكنها كانت أعلى بنسبة 20% مما كانت عليه في آذار 2011. وفي حالة إجمالي إيرادات المقاصة والتي تمثل 67% من مجموع صافي الإيرادات، انخفضت بنسبة 2% في آذار 2012 ولكنها كانت أعلى بنسبة 16% عما كانت عليه في آذار 2011.

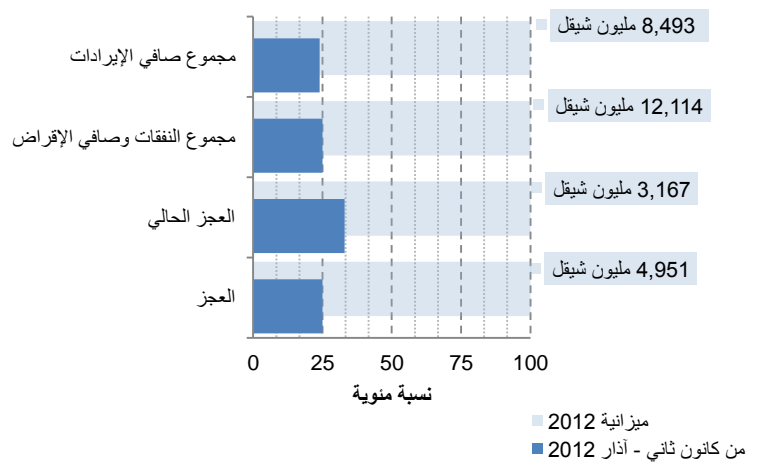
المصدر: وزارة المالية الفلسطينية.

ملاحظة: تحديث البيانات من الأشهر السابقة والتي من المفترض أن تكون الأكثر دقة حتى تاريخ 15 نيسان 2012.

بلغ إجمالي الإنفاق زائد صافي الإقراض 790.2 مليون شيقل إسرائيلي في آذار 2012. وانخفض الإنفاق الحكومي في الأجور قليلاً في آذار 2012، وكان 4% دون مستوياتها في آذار 2011. وكان النفقات من غير الأجور في آذار 2012 أقل بنسبة 10% و 53% عما كانت عليه في شباط 2012 و آذار 2011، على التوالي. صافي الإقراض الحكومي ارتفع بنسبة 9% في آذار 2012 ليصل إلى مستوى 32% أعلى عما كان عليه في آذار 2011. بلغ حجم العجز الناتج الحالي 110.1 مليون شيقل إسرائيلي، والذي هو أكبر بكثير من العجز 17.7 مليون شيقل إسرائيلي في شباط، ولكن أقل بكثير من العجز 494.8 مليون شيقل إسرائيلي الذي شهده آذار 2011. وبالمثل، بلغ العجز الإجمالي (بعد الإنفاق على النفقات التطويرية) 199.8 مليون شيقل إسرائيلي في نهاية آذار 2012 - إلى مستوى أعلى من 52.8 مليون شيقل إسرائيلي من شباط 2012 لكنها أقل بكثير من 604.6 مليون شيقل إسرائيلي من آذار 2011. بلغ الدعم الخارجي للموازنة 510.1 مليون شيقل إسرائيلي في هذا الشهر.

الميزانية المعتمدة للسلطة الفلسطينية في 2012 هي 13,444 مليون شيقل إسرائيلي، على أساس الإيرادات المتوقعة من مجموع صافي 8,493 مليون شيقل إسرائيلي، وإجمالي النفقات زائد صافي الإقراض من 12,114 مليون شيقل إسرائيلي. بعد مرور ثلاثة أشهر في السنة، بلغ دخل السلطة الفلسطينية 24% من إجمالي المبلغ السنوي في الميزانية، والإنفاق الإجمالي بالإضافة إلى صافي الإقراض يعادل 25%. العجز الحالي، بلغ 33% من المبلغ السنوي في الميزانية، ولكن نظراً إلى الإنفاق التتموي المنخفض نسبياً، بلغ العجز الكلي 25% من المبلغ السنوي في الميزانية. وكان الدعم الخارجي للموازنة في نهاية آذار 2012 قد بلغ 19% فقط من المبلغ السنوي في الميزانية.

### الإيرادات الضريبية، النفقات والعجز في كانون ثاني - آذار 2012 مقارنة بميزانية 2012





## رابعاً. القطاع المصرفي

المعلومات عن الائتمان المصرفي والائتمان ولا سيما للقطاعات المنتجة، يعطي مؤشراً على التقدم الاقتصادي والثقة في الأعمال التجارية. بيانات الأراضي الفلسطينية المحتلة في الربع الرابع 2011 ازداد حجم الائتمان المصرفي بنسبة تصل إلى 8% ليصل إلى 3,553 مليون دولار أمريكي، بعد كان هناك انخفاض في الربع السابق. معظم الائتمان المصرفي في شكل قروض، وقد انخفض حجمها النسبي لإجمالي الائتمان المصرفي بحوالي نقطة مئوية ليصل إلى 71% في الربع الرابع 2011. وفي الوقت نفسه، ارتفعت نسبة الجاري مدين في إجمالي الائتمان، وأيضاً كان هناك ارتفاع في التمويل التأجيري. (لمزيد من التفاصيل انظر الجداول في أ4 في المرفق أ).

الائتمان المصرفي حسب النوع (بمليون دولار أمريكي)

الربع الأول 2008	الربع الثالث 2010	الربع الرابع 2010	الربع الأول 2011	الربع الثاني 2011	الربع الثالث 2011	الربع الرابع 2011
59.9	70.1	68.8	69.9	67.3	72.7	71.3
(1,061)	(1,999)	(1,986)	(2,204)	(2,354)	(2,387)	(2,534)
39.5	29.6	30.9	29.9	32.5	27.1	28.4
(701)	(845)	(893)	(943)	(1,138)	890	1010
0.6	0.3	0.3	0.2	0.2	0.3	0.2
(11)	(8)	(8)	(7)	(8)	(8)	(9)
100.0	100.0	100.0	100.0	100.0	100.0	100.0
(1,773)	(2,852)	(2,887)	(3,155)	(3,500)	(3,285)	(3,553)

المصدر: سلطة النقد الفلسطينية

ملاحظة: قد لا يكون المجموع يساوي بالضبط مجموع النسب المئوية بسبب التقريب.

شهد الربع الرابع 2011 ارتفاعاً بنسبة 2% في إجمالي الودائع المصرفية. ودايع القطاع العام تشكل حوالي 8% من إجمالي الودائع، وازدادت بنسبة 12% خلال الربع. وارتفعت نسبة ودايع القطاع الخاص بنسبة 1% تقريباً، مع ارتفاع ودايع المقيمين تقريباً بنسبة 2% ولكن في المقابل إنخفضت لغير المقيمين بنسبة 3% تقريباً.

توزيع الودائع المصرفية (بمليون دولار أمريكي)

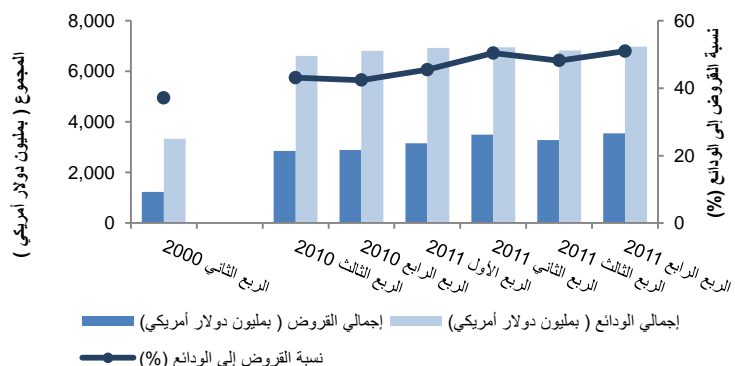
الربع الثاني 2000	الربع الثالث 2010	الربع الرابع 2010	الربع الأول 2011	الربع الثاني 2011	الربع الثالث 2011	الربع الرابع 2011
56.5	155.2	159.2	160.7	156.5	152.7	147.4
115.1	484.8	534.1	534.3	399.8	370.1	437.1
171.6	640.0	693.3	695.0	556.3	522.9	584.5
3,082.6	5,728.2	5,947.6	6,053.0	6,204.3	6,095.6	6,192.3
14.6	243.3	171.9	180.6	189.7	202.1	195.7
3,097.2	5,971.5	6,119.5	6,233.7	6,394.0	6,297.7	6,388.0
3,268.8	6,611.5	6,812.9	6,928.7	6,950.4	6,820.5	6,972.5

المصدر: سلطة النقد الفلسطينية

ملاحظة: البيانات لا تشمل ودايع سلطة النقد والبنوك التجارية.

الحسابات الجارية هي الشكل الرئيسي من ودايع المقيمين وغير المقيمين، فضلاً عن الحكومة. (لمزيد من التفاصيل انظر الجدول أ5 في المرفق أ).

إجمالي القروض والودائع ونسبة القروض إلى الودائع



المصدر: سلطة النقد الفلسطينية

مبلغ القروض نسبة إلى الودائع يعطي فكرة عن السيولة في النظام المصرفي. في الاقتصاد الفعال، يمكن النظر إلى زيادة نسبية في القروض مقابل الودائع (ضمن حدود) بوصفها علامة إيجابية، حيث أن الأموال ليست محفوظة بل مستثمرة أو مستهلكة والذي بدوره يحفز الاقتصاد. في الأراضي الفلسطينية المحتلة، ارتفعت نسبة القروض إلى الودائع من 48% إلى 51% في الربع الرابع 2011. (لمزيد من التفاصيل انظر الجدول أ6 في المرفق أ).



## خامساً. القطاع الخاص

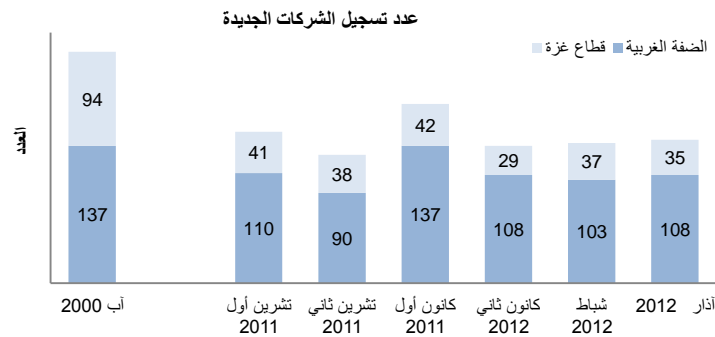
بيانات شهر آذار 2012 تظهر ارتفاعاً بنسبة 27% في المساحة المرخصة للبناء الجديد في الضفة الغربية مقارنة مع الشهر السابق. (بيانات قطاع غزة غير متوفرة من المصدر). (لمزيد من التفاصيل إنظر إلى الجدول أ.8 في المرفق أ).

آذار 2012	شباط 2012	كانون ثاني 2012	كانون أول 2011	تشرين ثاني 2011	تشرين أول 2011	آب 2000	
286,463	224,791	238,105	1,019,779	199,528	348,909	345,685	الضفة الغربية
a/	561,780	620,150	651,620	547,640	397,249	184,577	قطاع غزة

المصدر: هيئة المكاتب والشركات الهندسية.

a/ البيانات غير متوفرة.

في آذار 2012، تم تسجيل زيادة في عدد الشركات الجديدة بمقدار خمس شركات جديدة في الضفة الغربية مقارنة مع شباط 2012، ليصبح العدد 108 شركة. ففي قطاع غزة، تشير البيانات إلى أنه تم تسجيل 35 شركة جديدة بمعدل أقل بمقدار شركتان مما كانت عليه في شهر شباط 2012 (لمزيد من التفاصيل إنظر إلى الجدول أ.7 في المرفق أ).



المصدر: وزارة الاقتصاد الوطني.

سنة وأربعون شركة من القطاعات الاقتصادية الخمسة (الخدمات المصرفية والمالية والتأمين والاستثمارات والصناعة والخدمات) مدرجة حالياً في البورصة الفلسطينية. في نهاية آذار 2012 بلغ رأس المال في سوق الأوراق المالية 2.8 مليار دولار أمريكي تقريباً.

### الأوراق التجارية

آذار 2012	شباط 2012	كانون ثاني 2012	كانون أول 2011	تشرين ثاني 2011	تشرين أول 2011	آب 2000	
15.4	13.9	18.1	16.6	5.6	16.7	7.00	عدد الأسهم المتداولة (بالمليون)
38.3	25.9	31.5	47.0	12.7	34.6	13.0	قيمة الأسهم المتداولة (بالمليون دولار أمريكي)
486.71	482.22	476.18	476.93	471.77	474.71	265.23	مؤشر القدس

المصدر: بورصة فلسطين

بيانات شهر آذار 2012 ارتفع عدد الاسهم المتداولة بمقدار 11% و إرتفعت قيمة الأسهم المتداولة بنسبة 48% مقارنة بالشهر السابق. من ما مجموعة 39 شركة تداولت في هذا الشهر، كانت 17 شركات من الراجحين 17 شركة من الخاسرين. و 5 شركات مستقرة. وارتفع مؤشر القدس بنسبة 0.9% خلال شهر آذار 2012.

وذكر خمس عشرة في المائة من أصحاب / مدراء المؤسسات الصناعية العاملة في الضفة الغربية تحسناً في أداء مؤسساتهم بشكل عام في الربع الأول 2012، و قد كانت نسب أصغر من المبحوثين تنظر الى التحسنات خلال الشهر إما للحصول على المواد الخام والمدخلات اللازمة أو لنقل البضائع التامة الصنع للسوق. وعلى الرغم من ذلك، فإن التوقعات لتحسينات مقبلة في الربع الثاني 2012 عالية، مع ما يقرب من نصف أصحاب / مدراء المؤسسات الصناعية النشطة يتوقعون تحسناً في أداء المؤسسة بشكل عام في الربع المقبل، وحوالي الثلث يتوقعون تحسن في الحصول على المواد الخام اللازمة والمدخلات. وفي نقل السلع التامة الصنع الى السوق.

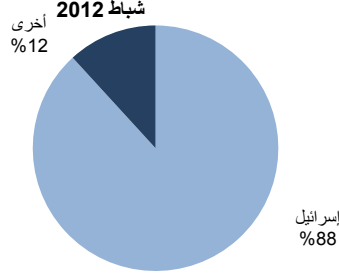
تحسن متوقع في الربع الثاني 2012		شهدت تحسناً في الربع الأول 2012		أداء المؤسسة بشكل عام الحصول على المواد الأولية اللازمة والمدخلات نقل السلع التامة الصنع إلى السوق
قطاع غزة	الضفة الغربية	قطاع غزة	الضفة الغربية	
43	48	6	15	
43	31	4	11	
43	30	4	8	

المصدر : الجهاز المركزي للإحصاء الفلسطيني.

في غزة، من ناحية أخرى، ذكر 6% من أصحاب / مدراء المؤسسات الصناعية النشطة أنهم شهدوا تحسينات في أداء المؤسسة بشكل عام في الربع الأول 2012، و 4% فقط تحدث عن وجود تحسن في الحصول على المواد الأولية اللازمة والمدخلات وفي نقل السلع تامة الصنع إلى السوق. لا يزال 43% من أصحاب / مدراء المؤسسات الصناعية يتوقع تحسناً في جميع الفئات في الربع الثاني 2012.

#### سادساً. التجارة

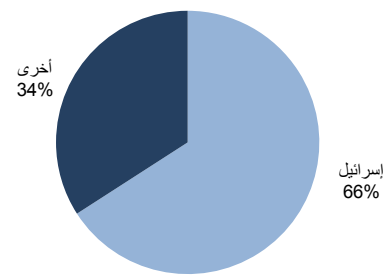
##### الصادرات من الأراضي الفلسطينية المحتلة



المصدر : الجهاز المركزي للإحصاء الفلسطيني .

إنخفض حجم الصادرات من السلع بنسبه 4 % في شباط 2012 مقارنة مع كانون ثاني ، ليصل إلى 59.2 مليون دولار أمريكي. إنخفض حجم الصادرات الفلسطينية من السلع إلى إسرائيل بنسبة 3% خلال الشهر. وإنخفض حجم الصادرات إلى البلدان الأخرى بنسبة 13%. إسرائيل لا تزال السوق الرئيسية للبطائع الفلسطينية، حيث استوعبت 88 % من إجمالي الصادرات من الأراضي الفلسطينية المحتلة في شباط 2012.

##### الواردات إلى الأراضي الفلسطينية المحتلة



المصدر : الجهاز المركزي للإحصاء الفلسطيني.

ارتفع حجم الواردات من السلع بنسبه 1% في شباط 2012، والتي بلغت 339.7 مليون دولار أمريكي. إرتفعت الواردات من إسرائيل بنسبة 3 % خلال الشهر، بينما إنخفضت الواردات من الدول الأخرى بنسبة 5% مقارنة مع كانون ثاني 2012. ومثلت الواردات من إسرائيل ما نسبته 66 % من إجمالي الواردات الفلسطينية .

بلغ العجز في الميزان التجاري 280.5 مليون دولار أمريكي في شباط 2012، مما يعكس إرتفاعاً بنسبه 2% عن الشهر السابق.

#### سابعاً. قطاع غزة

كان هناك إنخفاض بنسبه 41% في كمية غاز الطهي المستورد إلى غزة خلال آذار 2012 حيث سمح بمرور حوالي 1,908 طن من الغاز من خلال معبر (كرم أبو سالم). في آذار 2012 تم إستيراد 35,000 لتر من البنزين و 149,004 لتر من السولار لوكالة الغوث الدولية، في حين تم إستيراد 201,600 لتر من البنزين و 186,600 لتر من السولار للقطاع الخاص.

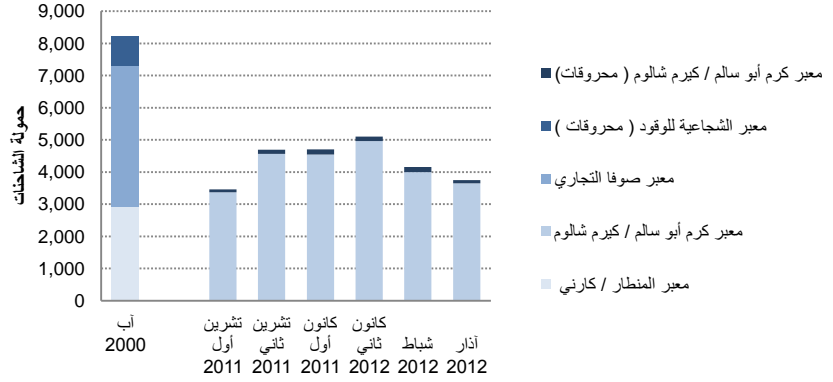
#### حجم مبيعات الوقود المسجلة في قطاع غزة

آذار 2012	شباط 2012	كانون ثاني 2012	كانون أول 2011	تشرين ثاني 2011	تشرين أول 2011	أب 2000	معبر الشجاعية
							معبر كرم أبو سالم
236.6	55.0	70.0	38.0	35.0	34.0	3,188.9	بنزين ( 1000 لتر )
335.6	326.0	375.5	139.0	111.0	146.0	11,343.0	سولار ( 1000 لتر )
0.0	0.0	0.0	0.0	0.0	0.0	243.1	كاز أبيض ( 1000 لتر )
1.9	3.3	2.8	3.5	2.9	2.1	1.9	غاز الطهي ( 1000 طن )
436.1	0.0	0.0	0.0	0.0	0.0	غير متوفر	سولار صناعي ( 1000 لتر )

المصدر: الهيئة العامة للبتروول و وزارة الاقتصاد الوطني

### واردات قطاع غزة

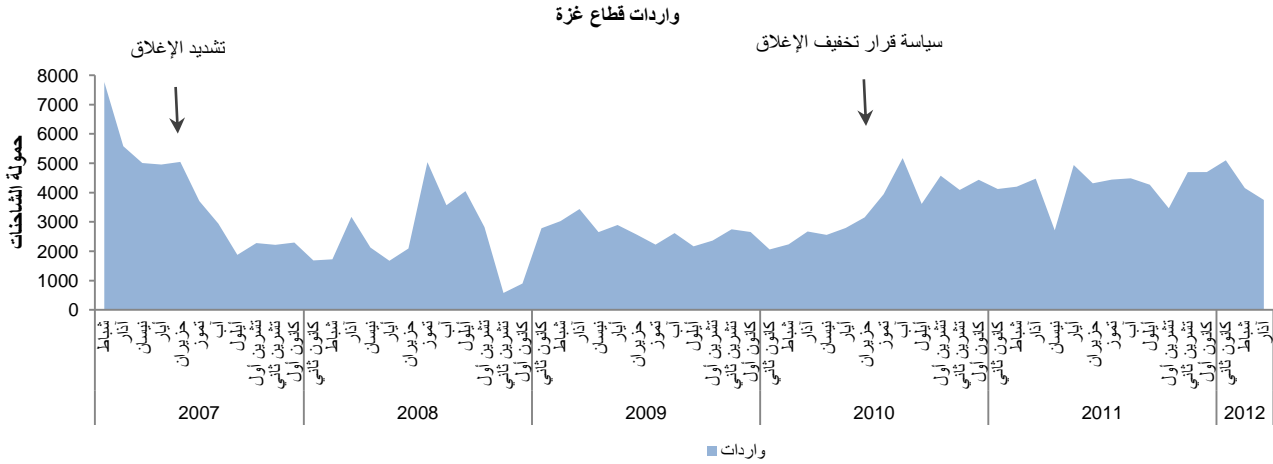
بيانات آذار 2012 تكشف عن وجود انخفاض بنسبة 10% في إجمالي عدد الشاحنات المستوردة إلى قطاع غزة ( بما يشمل الوقود) مقارنة بشهر شباط 2012. ( لمزيد من التفاصيل انظر إلى الجدول أ.9 في المرفق أ).



المصدر: مكتب المنسق الخاص للأمم المتحدة. ملاحظة: بقي معبر المنطار (كارني) لنقل البضائع من وإلى قطاع غزة مغلقاً منذ 12 حزيران 2007. وأعلنت إسرائيل في 01 آذار 2011 بأن الحزام الناقل إغلق بشكل نهائي أيضاً.

في آذار 2012، أن نسبة الشاحنات الواردة المحملة بالمواد الغذائية ارتفعت ثلاث نقاط مئوية، وتشكل نسبة 29% من السلع المستوردة (1,047 شاحنة). بينما تشكل المواد الغير غذائية ما نسبته 71% من السلع المستوردة (2,606 شاحنة). وأدخل ما مجموعه 787 شاحنة محملة بمواد البناء للمشاريع الدولية الإنسانية المعتمدة، منها 594 شاحنة (41,580 طن) من الحصى، و169 شاحنة (7,234 طن) من الاسمنت و 24 شاحنة (902 طن) من حديد البناء لمشروع البناء الخاصة بوكالة الغوث الدولية، وبرنامج الأمم المتحدة الإنمائي، ساطة المياه الفلسطينية و المركز الثقافي الفرنسي.

بعد القرار في حزيران 2010 لتخفيف الإغلاق عن قطاع غزة، بلغ متوسط الواردات الشهرية إلى 4,220 شاحنة.



المصدر: مكتب المنسق الخاص للأمم المتحدة. ملاحظة: هذه الأرقام لا تشمل مجموع شاحنات الحصمة من خلال معبر المنطار من شهر شباط/أيار 2007. أيضا لا تشمل الواردات عبر معبر رفح وبيت حانون.

في 8 كانون أول 2010 اعلنت اسرائيل عزمها على التوسع التدريجي في عدد ونطاق الصادرات المسموح بها من قطاع غزة. ووفقاً لهذا الإعلان سوف يسمح للصادرات من المنتجات الزراعية، والأثاث والمنسوجات.

## صادرات غزة

الوجهات	السلع	عدد الشاحنات	
أوروبا	فراولة ( 5.5 طن /4 شاحنات )	4	تشرين ثاني 2011 كانون أول 2011
أوروبا	فراولة ( 265.7 طن ) الزهور ( 177,040 زهرة ) طماطم كرزية ( 3.95 طن ) فلفل حلو ( 28.5 طن/6 شاحنات )	110	
أوروبا	فراولة ( 172.1 طن /53 شاحنات ) الزهور ( 1,205,550 زهرة / 9 شاحنات ) طماطم كرزية ( 29.30 طن/ 4 شاحنات ) فلفل حلو ( 12 طن/3 شاحنات )	69	كانون ثاني 2012
أوروبا	فراولة ( 3 طن /1 شاحنات ) الزهور ( 2,384,300 زهرة / 16 شاحنات ) طماطم كرزية ( 35.20 طن/ 5 شاحنات ) فلفل حلو ( 3.4 طن/ 2 شاحنات )	29	شباط 2012
المملكة العربية السعودية	طماطم ( 55 طن/ 5 شاحنات )		
أوروبا	الزهور ( 2,718,000 زهرة / 18 شاحنات ) طماطم كرزية ( 7 طن/ 1 شاحنات )	22	آذار 2012
الأردن	طماطم ( 54 طن/ 3 شاحنات )		

المصدر: لجان الإغاثة الزراعية الفلسطينية.

في آذار 2012 تم تصدير ما مجموعه 22 شاحنة عبر معبر كرم أبو سالم التجاري. تم تصدير ثمانية عشر شاحنة من الزهور (2,718,000 زهرة) وحمولة شاحنة واحدة من الطماطم الكرزية (7 طن) والتي تم تصديرها إلى أوروبا، و 3 شاحنات من الطماطم (54 طن) إلى الأردن.

جدول أ.1

مؤشر أسعار المستهلك (2004=100) حسب أقسام الألفاق الرئيسية

آذار 2012	شباط 2012	كانون ثاني 2012	كانون أول 2011	تشرين ثاني 2011	تشرين أول 2011	
<b>الأراضي الفلسطينية</b>						
151.9	152.0	152.2	151.5	151.0	149.3	المواد الغذائية والمشروبات المرطبة
168.6	168.7	165.8	163.2	161.9	162.0	المشروبات الكحولية والتبغ
116.2	115.2	116.0	116.2	114.9	114.8	الأهشمة والملابس والأحذية
135.4	134.7	134.7	133.6	133.5	133.1	المسكن ومستلزماته
115.7	115.6	115.0	114.4	114.6	114.4	الأثاث والمفروشات والسلع المنزلية
118.5	117.7	117.8	117.8	117.0	116.6	الخدمات الطبية
129.0	128.2	127.4	126.8	126.7	127.4	النقل والمواصلات
107.8	107.8	107.9	107.9	107.6	107.6	الاتصالات
105.0	104.5	104.8	104.0	104.0	104.1	السلع والخدمات الترفيهية والثقافية
119.4	116.9	116.9	116.9	114.4	114.4	خدمات التعليم
150.3	150.2	149.7	147.7	147.1	147.0	خدمات المطاعم والمقاهي والفنادق
129.8	129.6	129.1	128.7	127.8	127.3	سلع وخدمات متنوعة
<b>136.1</b>	<b>135.8</b>	<b>135.6</b>	<b>135.0</b>	<b>134.4</b>	<b>133.7</b>	<b>الرقم القياسي العام لأسعار المستهلك</b>
<b>القدس الشرقية</b>						
157.2	157.1	156.8	154.2	154.7	153.1	المواد الغذائية والمشروبات المرطبة
170.1	170.2	164.8	162.3	160.8	160.1	المشروبات الكحولية والتبغ
127.6	127.9	129.2	129.7	128.1	127.3	الأهشمة والملابس والأحذية
125.2	124.9	125.0	124.6	123.9	123.9	المسكن ومستلزماته
114.3	114.7	113.7	113.4	114.0	114.1	الأثاث والمفروشات والسلع المنزلية
122.6	122.3	122.3	121.9	122.3	122.0	الخدمات الطبية
141.1	140.8	140.1	138.7	138.3	139.9	النقل والمواصلات
103.3	103.4	103.4	103.4	103.3	103.2	الاتصالات
113.5	112.0	112.1	111.3	111.0	111.4	السلع والخدمات الترفيهية والثقافية
119.6	117.1	117.1	117.1	117.1	117.1	خدمات التعليم
153.5	154.1	153.2	150.3	151.5	153.1	خدمات المطاعم والمقاهي والفنادق
120.9	119.3	119.4	118.7	118.0	117.9	سلع وخدمات متنوعة
<b>137.7</b>	<b>137.4</b>	<b>137.0</b>	<b>135.7</b>	<b>135.5</b>	<b>135.2</b>	<b>الرقم القياسي العام لأسعار المستهلك</b>
<b>الضفة الغربية ( باستثناء القدس الشرقية )</b>						
147.8	148.4	148.6	149.6	148.0	146.0	المواد الغذائية والمشروبات المرطبة
172.3	172.6	170.7	166.3	164.2	164.7	المشروبات الكحولية والتبغ
108.1	105.6	106.5	106.0	104.4	104.7	الأهشمة والملابس والأحذية
146.2	145.5	145.3	143.2	143.0	142.5	المسكن ومستلزماته
105.2	103.9	103.3	101.8	101.1	101.0	الأثاث والمفروشات والسلع المنزلية
121.1	119.7	119.1	119.2	116.7	115.9	الخدمات الطبية
127.0	125.8	124.9	124.6	124.7	124.9	النقل والمواصلات
108.8	108.8	109.0	109.0	108.9	108.7	الاتصالات
93.7	93.4	93.7	92.9	93.0	92.2	السلع والخدمات الترفيهية والثقافية
116.3	115.1	115.1	115.1	112.6	112.6	خدمات التعليم
150.2	149.1	149.5	146.8	145.8	144.3	خدمات المطاعم والمقاهي والفنادق
139.8	140.4	139.1	139.0	138.5	138.0	سلع وخدمات متنوعة
<b>135.1</b>	<b>134.8</b>	<b>134.6</b>	<b>134.3</b>	<b>133.2</b>	<b>132.3</b>	<b>الرقم القياسي العام لأسعار المستهلك</b>
<b>قطاع غزة</b>						
151.9	151.9	151.2	150.6	149.6	148.4	المواد الغذائية والمشروبات المرطبة
157.3	157.3	157.3	157.3	157.3	157.3	المشروبات الكحولية والتبغ
107.7	107.3	107.7	108.2	109.4	109.9	الأهشمة والملابس والأحذية
129.9	129.1	129.0	127.8	128.8	128.1	المسكن ومستلزماته
131.1	131.9	131.9	131.7	131.0	131.2	الأثاث والمفروشات والسلع المنزلية
101.0	100.3	101.3	101.5	100.6	100.8	الخدمات الطبية
128.5	127.2	126.7	126.5	126.5	126.6	النقل والمواصلات
107.0	107.0	107.0	107.0	106.3	106.5	الاتصالات
97.8	98.6	99.0	98.9	99.6	99.7	السلع والخدمات الترفيهية والثقافية
115.7	111.1	111.1	111.1	108.3	108.3	خدمات التعليم
156.6	155.5	155.5	155.5	160.4	160.4	خدمات المطاعم والمقاهي والفنادق
132.4	131.5	131.0	131.0	128.6	128.2	سلع وخدمات متنوعة
<b>134.3</b>	<b>133.9</b>	<b>133.6</b>	<b>133.3</b>	<b>132.9</b>	<b>132.4</b>	<b>الرقم القياسي العام لأسعار المستهلك</b>

المصدر: الجهاز المركزي للإحصاء الفلسطيني

جدول أ 2.  
البطالة والبطالة المعدلة (%)

الربع الرابع 2011	الربع الثالث 2011	الربع الثاني 2011	الربع الأول 2011	الربع الرابع 2010	الربع الثالث 2010	الربع الثاني 2000	
							<b>الأراضي الفلسطينية</b>
21.0	22.4	18.7	21.7	23.4	26.6	8.8	البطالة
24.8	26.8	24.0	27.7	29.9	33.3	18.5	البطالة المعدلة
							<b>الضفة الغربية</b>
16.6	19.7	15.4	17.4	16.9	20.1	6.5	البطالة
20.5	23.9	21.2	23.8	23.5	26.6	15.8	البطالة المعدلة
							<b>قطاع غزة</b>
30.3	28.0	25.6	30.8	37.4	40.5	13.8	البطالة
33.8	32.8	30.0	35.9	43.5	47.0	24.2	البطالة المعدلة

المصدر: الجهاز المركزي للإحصاء الفلسطيني، مسح القوى العاملة.

جدول أ 3.  
المؤشرات المالية (مليون شيقل)

آذار 2012	شباط 2012	كانون ثاني 2012	كانون أول 2011	تشرين ثاني 2011	تشرين أول 2011	كانون ثاني 2011	
680.1	795.2	624.7	934.8	310.7	671.3	605.9	إيرادات الحكومة
507.4	508.5	498.9	492.9	471.8	500.4	499.6	إجمالي الرواتب والأجور
234.8	260.3	394.5	406.5	252.5	432.5	223.0	نفقات غير الأجور
48.0	44.0	55.9	61.3	67.3	49.7	42.4	صافي الإقراض
-199.8	-52.8	-359.5	-87.7	-528.6	-477.2	-171.3	الرصيد
510.1	220.9	8.3	297.2	12.6	185.1	113.3	الدعم الخارجي للموازنة

المصدر: وزارة المالية الفلسطينية

ملاحظة: يعمل هذا الجدول على تحديث معلومات جداول الأشهر السابقة والتي من المفترض أن تكون أكثر دقة. تحديث في 15 نيسان 2012.

جدول أ 4.  
الائتمان المصرفي حسب النشاط الاقتصادي

الربع الثالث 2011	الربع الثاني 2011	الربع الأول 2011	الربع الرابع 2010	الربع الثالث 2010	الربع الثاني 2010	
<b>المجموع ( بمليون دولار أمريكي )</b>						
856	1,118	917	837	885	825	مجموع القطاع العام
2,428	2,382	2,238	2,050	1,966	1,834	مجموع القطاع الخاص
32	33	50	66	57	53	قطاع الزراعة والثروة الحيوانية
293	291	288	240	235	213	قطاع الصناعة والتعدين
423	396	451	335	319	320	العقارات والانشاءات والأراضي
498	501	428	487	470	425	قطاع التجارة العامة
26	25	22	27	23	22	النقل والمواصلات
51	50	53	67	53	50	قطاع السياحة المطاعم والفنادق وأخرى
68	65	92	55	66	66	الخدمات المالية
310	316	367	369	363	332	قطاع الخدمات العامة
68	70	55	52	53	54	تمويل الاستثمار بالأسهم والأدوات المالية
114	109	93	102	92	81	تمويل شراء السيارات
366	319	172	118	107	99	تمويل السلع الاستهلاكية
180	207	169	132	128	119	أخرى في القطاع الخاص
<b>3,285</b>	<b>3,500</b>	<b>3,155</b>	<b>2,887</b>	<b>2,852</b>	<b>2,658</b>	<b>المجموع</b>
2,118	2,066	1,871	1,681	1,604	1,501	المجموع ناقص مجموع القطاع العام وقطاع الخدمات العامة
<b>التوزيع النسبي ( % من المجموع )</b>						
26.1	31.9	29.1	29.0	31.0	31.0	مجموع القطاع العام
73.9	68.1	70.9	6.3	69.0	69.0	مجموع القطاع الخاص
1.0	0.9	1.6	15.5	2.0	2.0	قطاع الزراعة والثروة الحيوانية
8.9	8.3	9.1	0.5	8.2	8.0	قطاع الصناعة والتعدين
12.9	11.3	14.3	1.8	11.2	12.0	العقارات والانشاءات والأراضي
15.2	14.3	13.6	2.5	16.5	16.0	قطاع التجارة العامة
0.8	0.7	0.7	3.7	0.8	0.8	النقل والمواصلات
1.6	1.4	1.7	0.2	1.9	1.9	قطاع السياحة المطاعم والفنادق وأخرى
2.1	1.9	2.9	0.5	2.3	2.5	الخدمات المالية
9.4	9.0	11.6	0.4	12.7	12.5	قطاع الخدمات العامة
2.1	2.0	1.7	2.8	1.9	2.0	تمويل الاستثمار بالأسهم والأدوات المالية
3.5	3.1	3.0	0.4	3.2	3.0	تمويل شراء السيارات
11.1	9.1	5.5	0.8	3.8	3.7	تمويل السلع الاستهلاكية
5.5	5.9	5.3	4.6	4.5	4.5	أخرى في القطاع الخاص
<b>100.0</b>	<b>100.0</b>	<b>100.0</b>	<b>100.0</b>	<b>100.0</b>	<b>100.0</b>	<b>المجموع</b>
<b>التوزيع النسبي بإستثناء مجموع القطاع العام وقطاع الخدمات العامة ( % من المجموع )</b>						
1.5	1.6	2.6	3.9	3.5	3.5	قطاع الزراعة والثروة الحيوانية
13.8	14.1	15.4	14.2	14.6	14.2	قطاع الصناعة والتعدين
20.0	19.2	24.1	19.9	19.9	21.3	العقارات والانشاءات والأراضي
23.5	24.2	22.8	29.0	29.3	28.3	قطاع التجارة العامة
1.2	1.2	1.2	1.6	1.4	1.4	النقل والمواصلات
2.4	2.4	2.8	4.0	3.3	3.3	قطاع السياحة المطاعم والفنادق وأخرى
3.2	3.2	4.9	3.3	4.1	4.4	الخدمات المالية
3.2	3.4	2.9	3.1	3.3	3.6	تمويل الاستثمار بالأسهم والأدوات المالية
5.4	5.3	5.0	6.1	5.7	5.4	تمويل شراء السيارات
17.3	15.4	9.2	7.0	6.7	6.6	تمويل السلع الاستهلاكية
8.5	10.0	9.0	7.9	8.0	7.9	أخرى في القطاع الخاص
<b>100.0</b>	<b>100.0</b>	<b>100.0</b>	<b>100.0</b>	<b>100.0</b>	<b>100.0</b>	<b>المجموع</b>

المصدر : سلطة النقد الفلسطينية.

ملاحظة: قد لا يكون المجموع يساوي بالضبط مجموع النسب المئوية بسبب التقريب.



جدول أ.5  
ودائع البنوك حسب القطاع والنوع ( مليون دولار أمريكي )

الربع الثاني 2000	الربع الثالث 2010	الربع الرابع 2010	الربع الأول 2011	الربع الثاني 2011	الربع الثالث 2011	الربع الرابع 2011
<b>ودائع القطاع العام</b>						
<b>المؤسسات العامة والسلطات المحلية</b>						
17.3	79.4	82.6	89.3	82.2	81.9	81.3
39.2	75.8	76.6	71.3	74.3	70.9	66.1
56.5	155.2	159.2	160.7	156.5	152.7	147.4
<b>الحكومة</b>						
37.6	296.5	340.9	287.9	217.3	216.2	282.4
77.5	188.3	193.2	246.4	182.5	153.9	154.7
115.1	484.8	534.1	534.3	399.8	370.1	437.1
171.6	640.0	693.3	695.0	556.3	522.9	584.5
<b>ودائع القطاع الخاص</b>						
<b>ودائع المقيمين</b>						
746.5	2,171.3	2,198.6	2,321.0	2,392.9	2,369.6	2,354.0
440.4	1,743.2	1,802.1	1,848.7	1,925.9	1,900.0	1,977.9
1,895.7	1,813.8	1,947.0	1,883.2	1,885.5	1,826.0	1,860.5
3,082.6	5,728.2	5,947.6	6,053.0	62,043.0	6,095.6	6,192.3
<b>ودائع غير المقيمين</b>						
3.3	119.1	59.2	64.0	63.4	69.1	55.3
2.4	44.0	42.1	44.4	49.1	49.2	49.2
8.9	80.1	70.6	72.2	77.3	83.8	91.2
14.6	243.3	171.9	180.6	189.7	202.1	195.7
3,097.2	5,971.5	6,119.5	6,233.7	6,394.0	6,297.7	6,388.0
3,268.8	6,611.5	6,812.9	6,928.7	6,950.4	6,820.5	6,972.5

المصدر: سلطة النقد الفلسطينية

ملاحظة: البيانات لا تشمل ودائع سلطة النقد والبنوك التجارية

جدول أ.6  
إجمالي القروض، و إجمالي الودائع، ونسبة القروض إلى الودائع

الربع الثاني 2000	الربع الثالث 2010	الربع الرابع 2010	الربع الأول 2011	الربع الثاني 2011	الربع الثالث 2011	الربع الرابع 2011
1,234	2,852	2,887	3,155	3,500	3,285	3,553
3,328	6,611	6,813	6,929	6,950	6,821	6,972
37.1	43.1	42.4	45.5	50.4	48.2	51.0

المصدر: سلطة النقد الفلسطينية

جدول أ.7  
عدد تسجيل الشركات حسب الحالة القانونية

آب 2000	تشرين أول 2011	تشرين ثاني 2011	كانون أول 2011	كانون ثاني 2012	شباط 2012	آذار 2012
<b>الضفة الغربية</b>						
42	51	36	55	40	47	46
95	59	51	77	64	55	58
0	0	0	0	1	0	0
0	0	1	4	1	1	2
0	0	2	1	2	0	2
137	110	90	137	108	103	108
<b>قطاع غزة</b>						
81	21	20	26	19	16	20
12	20	18	16	10	21	15
0	0	0	0	0	0	0
1	0	0	0	0	0	0
94	41	38	42	29	37	35

المصدر: وزارة الاقتصاد الوطني.

جدول أ 8.  
المساحات المرخصة للإعمار ( متر مربع )

آذار 2012	شباط 2012	كانون ثاني 2012	كانون أول 2011	تشرين ثاني 2011	تشرين أول 2011	آب 2000	
<b>الضفة الغربية</b>							
107,812	54,141	71,377	260,506	65,233	144,212		القدس رام الله و البيرة
63,548	68,725	55,014	194,016	57,149	89,493		نابلس
14,502	17,873	7,308	59,685	17,584	22,058		طولكرم
40,673	30,996	28,251	416,585	24,233	34,185		الخليل
27,592	19,094	19,322	56,070	15,588	27,075		بيت لحم
30,210	32,646	48,891	28,585	15,092	22,672		جنين
2,126	1,316	7,942	4,332	4,649	9,214		قلقيلية
0	0	0	0	0	0		سلفيت
<b>286,463</b>	<b>224,791</b>	<b>238,105</b>	<b>1,019,779</b>	<b>199,528</b>	<b>348,909</b>	<b>345,685</b>	<b>المجموع</b>
<b>قطاع غزة</b>							
a/	103,350	110,720	124,500	105,600	107,176	27,902	الشمال
a/	156,690	168,500	182,650	142,540	82,847	50,116	غزة
a/	88,540	102,540	102,450	89,650	141,964	15,984	الوسطى
a/	114,650	133,670	118,550	107,800	42,842	51,146	خانيونس
a/	98,550	104,720	123,470	102,050	22,420	39,429	رفح
<b>a/</b>	<b>561,780</b>	<b>620,150</b>	<b>651,620</b>	<b>547,640</b>	<b>397,249</b>	<b>184,577</b>	<b>مجموع قطاع غزة</b>

المصدر: هيئة المكاتب والشركات الهندسية.

جدول أ 9.  
حركة شاحنات غزة

آذار 2012	شباط 2012	كانون ثاني 2012	كانون أول 2011	تشرين ثاني 2011	تشرين أول 2011	آب 2000	
<b>معبر المنطار ( كارني )</b>							
0	0	0	0	0	0	992	مجموع الشاحنات الصادرة
0	0	0	0	0	0	2,923	مجموع الشاحنات الواردة
<b>معبر كرم أبو سالم ( كيرم شالوم )</b>							
22	29	69	110	4	0	0	مجموع الشاحنات الصادرة
3,653	4,003	4,967	4,546	4,569	3,370	0	مجموع الشاحنات الواردة
<b>معبر صوفا التجاري</b>							
0	0	0	0	0	0	0	مجموع الشاحنات الصادرة
0	0	0	0	0	0	4,384	مجموع الشاحنات الواردة
<b>معبر الشجاعية للوقود ( ناحل عوز )</b>							
0	0	0	0	0	0	904	مجموع الشاحنات الواردة
<b>معبر كرم ابو سالم للوقود ( كيرم شالوم )</b>							
97	152	134	155	129	96	0	مجموع الشاحنات الواردة

المصدر: وزارة الاقتصاد الوطني ( آب 2000 ) ، الهيئة العامة للبترول ( فترات أخرى).

ملاحظة: عدد الشاحنات لا يشمل شاحنات السولار الصناعي الخاص بمحطة توليد الكهرباء بالنسبة للمحروقات .

### البطالة المعدلة

معدل البطالة المعدل يعرض عدد العاطلين عن العمل وفقاً للتعريف الموسع كنسبة مئوية من قوة العمل. التعريف الموسع للبطالة يشمل جميع الأشخاص الذين يبلغون من العمر 15 عاماً أو أكثر و الذين يعانون من البطالة بالإضافة إلى أولئك الذين ، خلال الفترة المرجعية ، من دون عمل ، وهم متاحون للعمل ولكنهم لم يبحثوا عن عمل (وبالتالي لا يمكن تصنيفهم على أنهم عاطلون عن العمل) لأنهم شعروا أنه لا يوجد أي عمل متاح لهم .  
معدل البطالة المعدل يعطي قياساً أوسع للعمالة الغير مستغلة. التخفيف للتعريف المعياري للبطالة يبدو منطقياً في الظروف حيث الوسائل التقليدية للبحث عن عمل محدود، وحيث سوق العمل غير منظم بشكل كبير ، وحيث استيعاب اليد العاملة غير كافي أو حيث قوة العمل تعمل لحساب نفسها إلى حد كبير.

### مؤشر القدس

هو مؤشر البورصة الرئيسي لسوق فلسطين للأوراق المالية ( سوق فلسطين للأوراق المالية) .

### المساحات المرخصة للبناء الجديد

عبارة عن المساحات المرخصة للأبنية الجديدة والقائمة.

### متوسط الأجر اليومي الصافي

ويحسب هذا المتوسط نحو الأجر النقدي الصافي المدفوع لجميع الموظفين مقسوماً على مجموع أيام العمل. الأجور بعملة مختلفة يتم تحويلها إلى شيكل إسرائيلي جديد وفقاً لسعر الصرف في شهر الدراسة.

### الائتمان المصرفي

يقيس قدرة الاقتراض المقدمة للأفراد والشركات والمنظمات من قبل النظام المصرفي في شكل قروض أو أنواع أخرى من الائتمان. وهناك قناعة عامة بأن الائتمان يسهم في النمو الاقتصادي.

### الودائع المصرفية

الودائع هي الحسابات التي يحتفظ بها البنك نيابة عن العملاء. وكثيراً ما يستخدم هذا المؤشر لقياس سلامة وثقة الشعب في النظام المصرفي.

### مؤشر أسعار المستهلك

المؤشر هو أداة إحصائية لقياس التغيرات على مر الزمن في الأسعار التي تدفعها الأسر لسلة من السلع والخدمات التي تشتريها عادة للاستهلاك. ويستخدم مؤشر سعر المستهلك لقياس التضخم على مر الزمن.  
وتشمل سلة البضائع فئات رئيسية من السلع والخدمات و هي: الخضروات والفواكه والمواد الغذائية الأخرى ، والمشروبات والتبغ والمنسوجات والملابس والأحذية والأثاث والأجهزة المنزلية والأدوات المنزلية والوقود والطاقة، والنقل، والاتصالات والخدمات الطبية والمنتجات الصيدلانية، و سلع الرعاية الشخصية، ورسوم خدمات النقل العام والاتصالات والرعاية الصحية في المستشفيات وغيرها ، والرسوم المدرسية. يتم جمع بيانات عن الأسعار بالنسبة للمستهلكين من خلال الزيارات التي يقوم بها الموظفون المدربون بما في ذلك أسواق مختارة تشمل محلات البقالة، محلات السوبر ماركت والأسواق والمطاعم المدارس والخدمات العامة المكاتب، والمستشفيات، والقطاع الخاص، الخ.

### أيام الإغلاقات الفعلية / جزئي

أيام الإغلاقات الفعلية يتم حسابها بإضافة كل الأيام التي كان فيها المعبر مغلق كلياً أو جزئياً باستثناء عطل نهاية الأسبوع والعطل الأخرى، الإغلاق الجزئي يعني أن المعبر قد إغلق جزئياً لمدة أكثر من ساعة واحدة ولكن ليس ليوم كامل والذي يحسب إغلاقاً كلياً.  
عطلات نهاية الأسبوع تشمل جميع أيام السبت، والجمعة نصف يوم (لأن العمل والتدفقات التجارية تبلغ نحو نصف مستواها العادي يوم الجمعة) والأعياد اليهودية وأعياد المسلمين. لا تحسب الأعياد اليهودية وأعياد المسلمين العطل التي تقع في يوم السبت أو يوم الجمعة كعطلة ولكن بوصفها السبت (يوم إغلاق كامل) أو الجمعة (إغلاق نصف يوم)، على التوالي.

## العمالة

العمالة تشمل جميع الأشخاص الذين يبلغون 15 سنة أو أكثر الذين كانوا يعملون في وظيفة بأجر أو العمل لمدة ساعة على الأقل خلال الأسبوع السابق للمسح، أو الذين لم يعملوا ولكن لديهم عقد عمل أو يملكون أعمال تجارية والتي تغيبوا عنها بشكل مؤقت (بسبب المرض، والإجازات، توقف مؤقتاً، أو لأي سبب آخر) خلال الأسبوع المرجعي للمسح.

## سعر الصرف

سعر الصرف هو سعر عملة واحدة مقابل عملة أخرى.

## الصادرات

الصادرات أي سلعة أو بضاعة، والتي يتم شحنها أو نقلها بطريقة أخرى للخروج من الأراضي إلى جزء آخر من العالم، وعادة لاستخدامها في تجارة أو بيع. منتجات أو خدمات التصدير تزود للمستهلك الأجنبي من قبل المنتج المحلي.

## الناتج المحلي الإجمالي

الناتج المحلي الإجمالي هو القيمة الإجمالية لجميع السلع والخدمات المنتجة داخل الأراضي الفلسطينية المحتلة في فترة معينة من الزمن. عندما يتم التعبير عن الناتج المحلي الإجمالي في الشروط الثابتة (الناتج المحلي الإجمالي الحقيقي)، يتم استخدام مخفض القيمة لضبط التغيرات في قيمة الأموال. ويتم تحويل البيانات الربعية عن طريق ضربها بالرقم 4.

## نصيب الفرد من الناتج المحلي الإجمالي

هذه هي نتيجة لتقسيم الناتج المحلي الإجمالي على مجموع السكان.

$$\text{نصيب الفرد من الناتج المحلي الإجمالي} = \frac{\text{الناتج المحلي الإجمالي}}{\text{السكان}}$$

## معدل تغير الناتج المحلي الإجمالي

معدل التغير هو النسبة المئوية للتغير (زيادة أو نقصان) من الناتج المحلي الإجمالي من دورة القياس السابق.

$$\text{معدل التغير} = \frac{\text{الناتج المحلي الإجمالي في الفترة (ت) - الناتج المحلي الإجمالي في الفترة (ت-1)}}{\text{الناتج المحلي الإجمالي في الفترة (ت-1)}} * 100\%$$

## معدل التضخم

معدل التضخم هو النسبة المئوية للتغير في مؤشر الأسعار على مر الزمن.

$$\text{معدل التضخم} = \frac{\text{مؤشر الأسعار في الفترة (ت) - مؤشر الأسعار في الفترة (ت-1)}}{\text{مؤشر الأسعار في الفترة (ت-1)}} * 100\%$$

## مجموع صافي الإيرادات الحكومية

يقيس صافي التنفقات التي تلقها الحكومة، بما في ذلك عائدات التخليص، والمبالغ المستردة الضرائب، والضرائب والإيرادات غير الضريبية التي تجمعها وزارة المالية ووزارات أخرى لحساب الخزينة الموحد (حساب الخزينة الموحد).

## نفقات الأجور الحكومية

هذا هو إنفاق الحكومة على الأجور والرواتب للموظفين الدائمين والمدنيين والأمنيين.

## النفقات الحكومية على غير الأجور

هذا هو جزء من الإنفاق الحكومي تمتصه النفقات التشغيلية، والتحويلات ونفقات التنمية ورأس المال.

## صافي الإقراض الحكومية

هذا المصطلح يشمل التحويلات إلى الحكومة المحلية لتغطية عائدات التخلص، والاقطاعات من قبل حكومة اسرائيل عن المياه والكهرباء، والخدمات التي تقدمها وزارتي الصحة والزراعة.

## الرصيد الحالي

رصيد الحكومة هو الفرق بين إيرادات الحكومة ومجموع صافي النفقات، بما في ذلك الأجور ونفقات غير الأجور وصافي الإقراض ونفقات التنمية.

## الدعم الخارجي للموازنة

وهو يتألف من عمليات التحويلات من البلدان المانحة للسلطة الوطنية الفلسطينية للمساعدة في تمويل ميزانيتها.

## الواردات

الواردات هي السلع والخدمات التي ينتجها القطاع الأجنبي ويتم شراؤها من قبل الاقتصاد المحلي.

## القوى العاملة

القوى العاملة وتتألف من جميع الأشخاص في سن العمل (15 سنة فما فوق) الذين يعملون أو عاطلين عن العمل خلال فترة مرجعية محددة. القوى العاملة = العاملين + العاطلين عن العمل استبعدت من قوة العمل أولئك في سن العمل الذين لا يعملون ولا يبحثون عن عمل. يمكن أن تكون هذه الطلبة والمتقاعدين ، الموجودين في السجون ، وربات بيوت.

## القروض إلى الودائع

هذه النسبة تحسب بكمية قروض البنوك مقسومة على المبلغ من ودائعهم. وهذه الأداة الإحصائية تستخدم غالبا لتقييم السيولة في النظام المصرفي. وإذا كانت النسبة مرتفعة جدا فقد تعني أن البنوك لا يمكن أن يكون ما يكفي من السيولة لتغطية أي متطلبات نقدية غير متوقعة. وبالعكس ، وإذا كانت النسبة منخفضة جدا قد تكون البنوك لا تقدم قروض ولا تكسب بالقدر المناسب.

$$\text{معدل القروض إلى الودائع} = \frac{\text{القروض المصرفية}}{\text{الودائع المصرفية}} * 100\%$$

## عدد تسجيل الشركات الجديدة

هو عدد الشركات الجديدة التي تسجل لدى وزارة الاقتصاد الوطني لإجراء العمليات التجارية في الأراضي الفلسطينية المحتلة.

## عدد الأسهم المتداولة

وهو مقدار الأسهم التي يتم تداولها بين البائعين والمشتريين في السوق خلال فترة معينة.

## العمالة المحدودة

البطالة المقنعة توجد عندما يكون توظيف الشخص غير كاف فيما يتعلق لقواعد محددة أو وظائف بديلة. العمالة المقنعة المرتبطة بالوقت تنطبق على أولئك الذين يعملون من الوقت المحدد للنشاط والذين يسعون ويكونون متاحين لأعمال إضافية خلال الأسبوع المرجعي.

## معدل البطالة

"العاطلين عن العمل" تشمل جميع الأشخاص الذين تتراوح أعمارهم بين 15 سنة أو أكثر والذين خلال الأسبوع قبل الدراسة كانوا بلا عمل وهم في نفس الوقت متاحون للعمل ويبحثون عن عمل. معدل البطالة يعبر عن عدد العاطلين عن العمل كنسبة مئوية من مجموع قوة العمل. يستخدم على نطاق واسع المؤشر كمقياس للبيد العاملة غير المستغلة.

$$\text{معدل البطالة} = \frac{\text{البطالة}}{\text{القوى العاملة}} * 100\%$$

## قيمة الأسهم المتداولة

قيمة الأسهم المتداولة هو مجموع الأسهم المتداولة مضروبا بأسعارها المناظرة .

مؤشر أسعار المستهلك	CPI
الناتج المحلي الإجمالي	GDP
مؤشر كميات الانتاج الصناعي	IPI
الدينار الأردني	JOD
وزارة المالية الفلسطينية	MoF
وزارة الإقتصاد الوطني الفلسطيني	MoNE
شيفل إسرائيلي جديد	NIS
الأراضي الفلسطينية المحتلة	oPt
الجهاز المركزي للإحصاء الفلسطيني	PCBS
سلطة النقد الفلسطينية	PMA
الأمم المتحدة	UN
برنامج الأمم المتحدة الإنمائي	UNDP
وكالة الأمم المتحدة لإغاثة وتشغيل اللاجئين الفلسطينيين في الشرق الأدنى	UNRWA
مكتب المنسق الخاص للأمم المتحدة لعملية السلام في الشرق الأوسط	UNSCO
الوكالة الأمريكية للتنمية الدولية	USAID
الدولار الأمريكي	US\$