

## التقرير الإقتصادي - الإجتماعي أيار 2011

### محتويات

1	ص 1	أولاً. الوقائع الاقتصادية الإجتماعية
2	ص 2	ثانياً. الوضع الاقتصادي الكلي
2	ص 2	أ. الإنتاج
3	ص 3	الإطار: نصيب الفرد من النفقات في الأراضي الفلسطينية المحتلة
3	ص 3	ب. الأسعار
4	ص 4	ج. أسعار الصرف
4	ص 4	د. سوق العمل
6	ص 6	ثالثاً. القطاع العام
6	ص 6	رابعاً. القطاع المصرفي
7	ص 7	خامساً. القطاع الخاص
8	ص 8	سادساً. التجارة
8	ص 8	سابعاً. قطاع غزة
11	ص 11	الملحق أ. الجداول المرجعية الإحصائية
16	ص 16	الملحق ب. التعاريف والمصطلحات

لمزيد من المعلومات أو لتضاف إلى قائمة العناوين يرجى

الاتصال على: أونسكو رام الله

[marschatz@un.org](mailto:marschatz@un.org)

أستريد مارشاتز

أونسكو قطاع غزة

[raqeb@un.org](mailto:raqeb@un.org)

رائد الرقب

التقرير الاقتصادي الاجتماعي لمكتب المنسق الخاص لعملية  
السلام في الشرق الأوسط متاح أيضاً على الموقع  
[www.unsco.org](http://www.unsco.org)

منذ العام 1996، دأب مكتب المنسق الخاص للأمم المتحدة على مراقبة ونشر تقارير عن الأوضاع الاقتصادية الاجتماعية في الأراضي الفلسطينية المحتلة، وقد تم إنشاء قاعدة بيانات شاملة عن الوضع الإقتصادي والاجتماعي. إن مكتب المنسق الخاص للأمم المتحدة ( أونسكو ) لا يصدر بيانات أولية ولكنه يستخدم البيانات المتوفرة بشكل كبير في الأراضي الفلسطينية المحتلة. بالرغم من ذلك فإن البيانات الموجودة تبقى متفرقة وغير متبادلة بين المؤسسات المختلفة. ويبقى الهدف من قاعدة البيانات هو تجميع هذه البيانات الخاصة بالأوضاع الاقتصادية الاجتماعية في مكان واحد لكي تمثل من خلال التقرير وجهة نظر شاملة مفصلة عن الأوضاع الاقتصادية الاجتماعية.

الهدف من هذا التقرير:

1) تسهيل الحصول على قاعدة البيانات من خلال نشر أحدث المعلومات المتوفرة

2) تزويد القارئ بمعلومات حديثة عن الأوضاع الاقتصادية الاجتماعية في الأراضي الفلسطينية المحتلة.

وينقسم التقرير إلى سبعة أقسام :

- القسم الأول يتكون من صفحة واحدة توفر نظرة عامة عن الحالة الاقتصادية الاجتماعية للفترة الزمنية الحالية والماضية.

- القسم الثاني والثالث هما عبارة عن تقرير عن الحالة الاقتصادية الكلية والوضع المالي. والقسم الرابع والخامس تعطي لمحة عامة عن التطورات في القطاع المصرفي والقطاع الخاص. والقسم السادس يتناول التجارة و القسم السابع يركز على قضايا ذات علاقة بقطاع غزة.

- مرفقين توفر معلومات تفصيلية ويعرض في الملحق أ الجداول المرجعية الإحصائية، والملحق ب يدرج المصطلحات الاقتصادية والاجتماعية الرئيسية في هذا التقرير مع التعاريف المقابلة لها.

" الملحق " يتناول موضوعات محط اهتمام حالي ويتم تناولها بتحليل معمق.

معظم الأقسام في التقرير توفر البيانات عن آخر ستة فترات سابقة لكل مؤشر ولأغراض مقارنة البيانات، البيانات لفترات مرجعية تشمل الفترة ما قبل بدء انتفاضة الأقصى التي بدأت في أيلول 2000 أو أقرب فترة متاحة من الوقت.

ملاحظة: البيانات للضفة الغربية والأراضي الفلسطينية المحتلة في هذا التقرير لا تشمل القدس الشرقية المحتلة ما لم يتم الإشارة لذلك.

## أولاً.الوقائع الاقتصادية الاجتماعية - أيار 2011

أهم مؤشرات الاقتصاد الكلي				
الإنتاج	الربع الثاني 2000	الربع الرابع 2010	الربع الأول 2011	نسبة التغيير الربع الأول (%)
الناتج المحلي الإجمالي (بالسعر الثابت لأسعار 2004، بمليون دولار أمريكي)	a/	1,477 <sup>b/</sup>	1,483 <sup>b/</sup>	0.4 <sup>b/</sup>
معدل تغير الناتج المحلي الإجمالي (سنوي أسعار 2004 %)	a/	8.5 <sup>b/</sup>	8.3 <sup>b/</sup>	----
الناتج المحلي الإجمالي للفرد (سنوي، الثابت أسعار 2004 دولار أمريكي)	a/	1,502 <sup>b/</sup>	1,527 <sup>b/</sup>	1.7 <sup>b/</sup>
الأسعار	أب 2000	نيسان 2011	أيار 2011	اساس سنوي (أيار 2011)
تغيير في الأسعار (مؤشر أسعار المستهلك ، %)	-0.9	0.0	-0.3	3.2
المجموع <sup>c/</sup>	-1.1	0.0	0.0	5.1
القدس الشرقية	-0.6	0.2	-0.5	3.6
الضفة الغربية	-0.8	-0.6	-1.2	0.5
قطاع غزة				
سوق العمل	الربع الثاني 2000	الربع الرابع 2010	الربع الأول 2011	نسبة التغيير الربع الأول (%)
القوى العاملة (بالآلاف)	706.2	1,001.2	996.9	-0.4
المجموع	483.8	686.5	672.7	-2.0
الضفة الغربية	222.4	314.7	324.2	3.0
قطاع غزة	8.8	23.4	21.7	----
المجموع	6.5	16.9	17.4	----
الضفة الغربية	13.8	37.4	30.8	----
قطاع غزة	18.5	29.9	27.7	----
المجموع	15.8	23.5	23.8	----
الضفة الغربية	24.2	43.5	35.9	----
قطاع غزة				
القطاع العام	الربع الثاني 2000	الربع الرابع 2010	الربع الأول 2011	نسبة التغيير الربع الأول (%)
اجمالي صافي الإيرادات الحكومية ( على أساس نقدي، بمليون دولار أمريكي)	a/	438.9	574.4	30.9
اجمالي الرواتب والأجور الحكومية ( على أساس نقدي، بمليون دولار أمريكي)	a/	423.3	443.2	4.7
النفقات الحكومية غير الأجور ( على أساس نقدي، بمليون دولار أمريكي)	a/	334.2	226.9	-32.1
صافي الأقرض الحكومي ( على أساس نقدي، بمليون دولار أمريكي)	a/	46.3	44.2	-4.5
الوصيد الحكومي ( على أساس نقدي، بمليون دولار أمريكي)	a/	-441.3	-183.1	-58.5
الدعم الخارجي للموازنة ( بمليون دولار أمريكي)	a/	443.4	166.3	-62.5
القطاع المصرفي	الربع الثاني 2000	الربع الرابع 2010	الربع الأول 2011	نسبة التغيير الربع الأول (%)
القروض ( بمليون دولار أمريكي)	1,234	2,887	3,158	9.4
الودائع ( بمليون دولار أمريكي)	3,328	7,246	7,340	1.3
القروض و الودائع (%)	37.1	39.9	43.0	----
القطاع الخاص	أب 2000	نيسان 2011	أيار 2011	نسبة التغيير أيار 2011 (%)
تسجيل الشركات الجديدة	231	147	164	11.6
المجموع	137	122	122	0.0
الضفة الغربية	94	25	42	68.0
قطاع غزة	530.3	547.2	484.3	-11.5
المساحات المرخصة للبناء الجديد (ألف متر ربع)	345.7	366.8	289.6	-21.0
المجموع	185	181	195	7.9
الضفة الغربية				
قطاع غزة				
قطاع غزة	أب 2000	نيسان 2011	أيار 2011	نسبة التغيير أيار 2011 (%)
حركة الشاحنات	4,373	0	0	0.0
واردات قطاع غزة ( شاحنات) <sup>d/</sup>	4,384	86	0	-100.0
المنطار ( السير الناقل)	953	0	0	0.0
صوفا	0	2,519	4,810	90.9
رفح	0	109	131	20.2
كرم أبو سالم	904	0	0	0.0
كرم أبو سالم ( محروقات)	2,460	0	0	0.0
معبر الشجاعة	0	6	3	-50.0
صادرات قطاع غزة ( شاحنات) <sup>d/</sup>				
المنطار				
كرم أبو سالم				
الإغلاقات	أب 2000	إغلاق تام - أيار 2011	إغلاق جزئي - أيار 2011	
أيام الإغلاقات الفعلية (%)	0	100	0	
المنطار ( السير الناقل)	غير متوفر	19	0	
كرم أبو سالم	0	100	0	
معبر الشجاعة ( محروقات)	0	100	0	
صوفا ( تجاري)	0	100	9	
رفح ( تجاري)	0	100	0	
رفح ( مسافرين)	0	4	96	

المصدر: الجهاز المركزي للإحصاء الفلسطيني، الإنتاج، الأسعار، سوق العمل: وزارة المالية: القطاع العام، سلطة النقد الفلسطينية: القطاع المصرفي، وزارة الاقتصاد الوطني، تسجيل الشركات الجديدة هيئة المكاتب والشركات الهندسية، المساحات المرخصة للبناء الجديد، وزارة الاقتصاد الوطني والهيئة العامة للبترول: حركة الشاحنات إلى قطاع غزة، الإغلاقات، مكتب المنسق الخاص للامم المتحد a/ البيانات غير متوفرة.

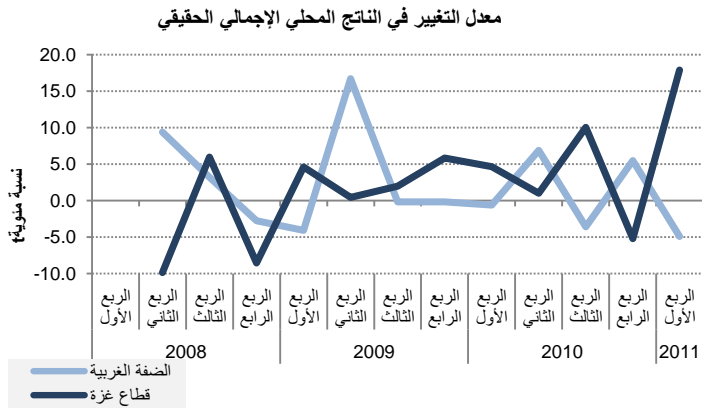
b/ بيانات أولية .  
c/ تشمل بيانات عن القدس الشرقية المحتلة .

d/ بيانات وزارة الاقتصاد الوطني لشهر آب 2000 لا تشمل مجموع شاحنات الحمصة و شاحنات المساعدات .

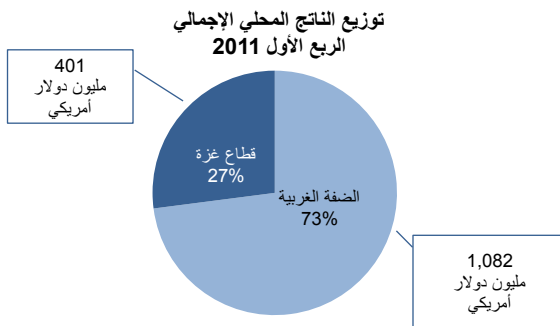
## ثانياً. الوضع الإقتصادي الكلي

### أ. الإنتاج

نما الناتج المحلي الإجمالي بنسبة 0.4% في الربع الأول 2011، مقارنة بالربع السابق. في الضفة الغربية، انخفض الناتج المحلي الإجمالي 4.9% في الربع الأول 2011، بينما في قطاع غزة ارتفع الناتج المحلي الإجمالي بنسبة 17.9%. خلال الربع الأول من عام 2011 كانت قيمة الناتج المحلي 1,483 مليون دولار أمريكي في الربع الأول 2011، والضفة الغربية 1,082 مليون دولار أمريكي، وفي قطاع غزة 401 مليون دولار أمريكي.



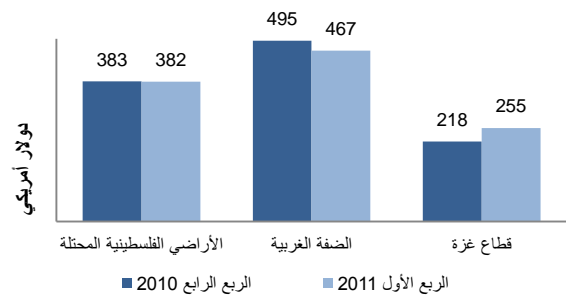
المصدر: الجهاز المركزي للإحصاء الفلسطيني، التقديرات الأولية للحسابات القومية الربعية (الربع الأول 2011). ملاحظة: سنة الأساس 2004.



على الرغم من النمو المرتفع الذي لوحظ بعد عام 2008، يبقى إقتصاد غزة صغير نسبياً ويسهم بحوالي 27% من إجمالي الناتج المحلي الإجمالي.

المصدر: الجهاز المركزي للإحصاء الفلسطيني، التقديرات الأولية للحسابات القومية الربعية (الربع الأول 2011). ملاحظة: سنة الأساس 2004.

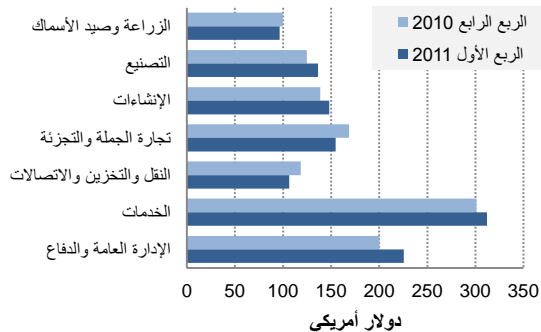
### نصيب الفرد من الناتج المحلي الإجمالي



كان الناتج المحلي الإجمالي للفرد في الأراضي الفلسطينية المحتلة دون تغيير تقريباً بين الربع الأول 2011 وبين الربع الرابع 2010. في الضفة الغربية إنخفض نصيب الفرد من الناتج المحلي الإجمالي من 495 مليون دولار أمريكي إلى 467 مليون دولار أمريكي في الربع الأول 2011، ولكنها ارتفعت في قطاع غزة من 218 مليون دولار أمريكي إلى 255 مليون دولار أمريكي خلال نفس الفترة. الناتج المحلي الإجمالي للفرد في قطاع غزة هو 55% فقط من قيمته في الضفة الغربية.

المصدر: الجهاز المركزي للإحصاء الفلسطيني، التقديرات الأولية للحسابات القومية الربعية ((الربع الأول 2011)). ملاحظة: سنة الأساس 2004.

### مساهمة الناتج المحلي الإجمالي في (اختيار النشاط الاقتصادي)

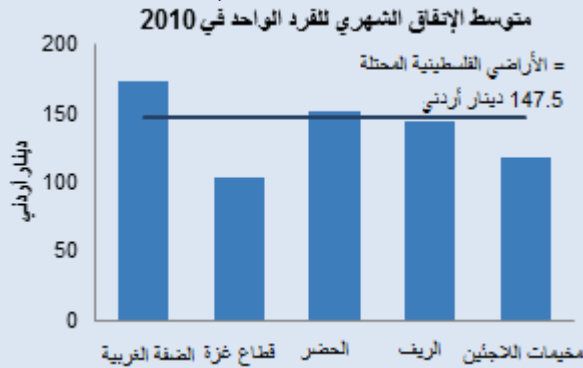


المصدر: الجهاز المركزي للإحصاء الفلسطيني، التقديرات الأولية للحسابات القومية الربعية ((الربع الأول 2011)).

قطاع الخدمات، هو أكبر قطاع في الإقتصاد، توسع بنسبة 4% بالقيمة الحقيقية في الربع الأول 2011، والتي تساهم بنسبة 21% من الناتج المحلي الإجمالي. ويتبع هذا القطاع الإدارة العامة والدفاع والتي نمت بنسبة 13% في الربع الأول 2011. كما شهد خلال الربع نمو الصناعة التحويلية والتي توسعت بنسبة 9%، وشهد قطاع الإنشاءات نمواً بنسبة 7%. وخلال الربع شهد قطاع النقل والتخزين والاتصالات إنخفاضاً بنسبة (10%)، وتجارة الجملة والتجزئة إنخفاضاً بنسبة (8%)، والزراعة وصيد الأسماك إنخفاضاً بنسبة (3%).

## نصيب الفرد من النفقات في الأراضي الفلسطينية المحتلة

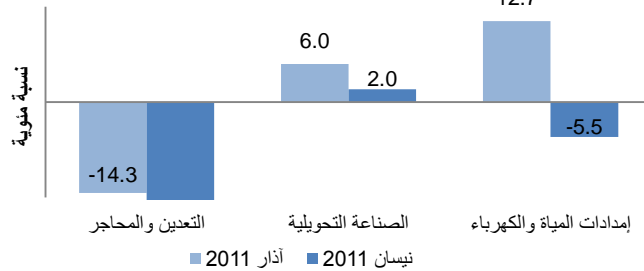
بلغ متوسط النفقات الشهرية 147.5 دينار أردني في عام 2010، مع إختلافات صغيرة بين المناطق الحضرية والريفية ومخيمات اللاجئين، ومع ذلك، كانت المخيمات أقل انفاقاً بشكل ملحوظ حيث بلغ متوسط الإنفاق 118.1 دينار أردني. هناك أيضاً فجوة ملحوظة بين الضفة الغربية وقطاع غزة، حيث بلغ نصيب الفرد من النفقات في الضفة الغربية 173.1 دينار أردني، ولكن الإنفاق في قطاع غزة تبلغ 60% فقط من ذلك، 103.1 دينار أردني.



وكان متوسط النفقات الشهرية للفرد الواحد في عام 2010 أعلى مما كانت عليه في عام 2009، ولكن تم الشعور بهذا الارتفاع فقط في الضفة الغربية حيث زادت النفقات بنسبة 17% من 147.4 دينار أردني في عام 2009 الى 173.1 دينار أردني في عام 2010. في قطاع غزة، ومن ناحية أخرى إنخفض متوسط النفقات الشهرية للفرد (أقل من 1%).

المصدر: الجهاز المركزي للإحصاء الفلسطيني. PECS2010.

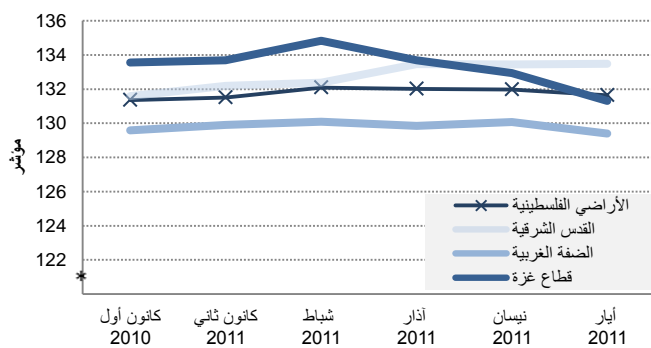
## تغير في الإنتاج في الأنشطة الصناعية في مؤشر الإنتاج



مؤشر الإنتاج الصناعي (IPI)، والذي يستخدم لقياس التغيرات على المدى القصير في النشاط الإنتاجي، إنخفض بنسبة 0.63% في نيسان 2011. وتأثر بهذا الإنخفاض في النشاط الإنتاجي في المقام الأول صناعة التعدين والمحاجر (والذي تبلغ حصتها النسبية 4.6%) و إمدادات المياه والكهرباء (والذي تبلغ حصتها النسبية 14.9%) وسجلت الصناعة التحويلية زيادة 2% خلال الشهر (مع الحصة النسبية 80.5%).

المصدر: الجهاز المركزي للإحصاء الفلسطيني.

## ب. الأسعار (الأرقام القياسية لأسعار المستهلك (2004=100))

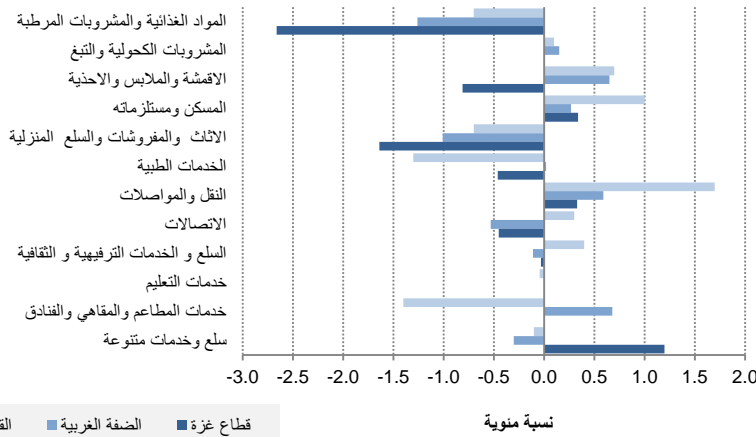


المصدر: الجهاز المركزي للإحصاء الفلسطيني.

ب. الأسعار  
مؤشر أسعار المستهلكين (مؤشر أسعار المستهلك)، الذي يستخدم لقياس التضخم، يعكس إنخفاضاً قدره 0.26% في أسعار أيار 2011 مقارنة مع الشهر السابق، ولكن بلغ معدل التضخم السنوي 3.2% منذ أيار 2011. وكان أكبر ارتفاع في الأسعار في أيار 2011 في أسعار المسكن ومستلزماته والنقل والمواصلات. في حين كان أكبر إنخفاض في الأسعار في المواد الغذائية والمشروبات المرطبة و الأثاث والمفروشات والسلع المنزلية.

إنخفض مؤشر أسعار المستهلك في الضفة الغربية في أيار، ويرجع ذلك أساساً إلى انخفاض في أسعار المواد الغذائية والمشروبات المرطبة، تليها الأثاث والمفروشات والسلع المنزلية، والاتصالات. وشهدت أسعار المطاعم والمقاهي والفنادق والأقمشة والملابس والأحذية والنقل والمواصلات أكبر زيادة في الضفة الغربية خلال الشهر.

التغير في مؤشر أسعار المستهلك حسب مجموعات الأنفاق الرئيسية  
أيار 2011



في القدس الشرقية كان مؤشر سعر المستهلك دون تغيير أساسي في أيار، على الرغم من أن أسعار النقل والمواصلات ارتفعت إلى حد كبير، تليها المسكن ومستلزماته. وقد سجلت خدمات المطاعم والمقاهي والفنادق وأسعار الخدمات الطبية وأسعار المواد الغذائية والمشروبات المرطبة والأثاث والمفروشات والسلع المنزلية أكبر تراجع في القدس الشرقية خلال أيار.

المصدر: الجهاز المركزي للإحصاء الفلسطيني.

في قطاع غزة تراجع مؤشر أسعار المستهلك بنسبه 1.2% خلال شهر أيار. وكانت الإنخفاضات الأكثر أهمية في معظم الأسعار في قطاع غزة خلال الشهر في أسعار المواد الغذائية والمشروبات المرطبة والأثاث والمفروشات والسلع المنزلية، والأقمشة والملابس والأحذية. وقد كانت هناك زيادة في الأسعار في أسعار السلع والخدمات المتنوعة تليها أسعار النقل والمواصلات والمسكن ومستلزماته.

### ج. أسعار الصرف

إنخفض قيمة سعر صرف الشيكل مقابل الدولار الأمريكي في أيار، وكان ثابتاً تقريباً مقابل اليورو. بينما معدل صرف الدينار الأردني مقابل الدولار الأمريكي واليورو بقي ثابتاً دون تغيير.

متوسط أسعار الصرف الشهرية

أيار 2011	نيسان 2011	آذار 2011	شباط 2011	كانون ثاني 2011	كانون أول 2010	آب 2000	
3.47	3.43	3.56	3.66	3.58	3.60	4.05	دولار على شيكل
4.98	4.97	4.98	4.99	4.79	4.77	3.66	يورو على شيكل
0.71	0.71	0.71	0.71	0.71	0.71	0.71	دولار على دينار أردني
1.02	1.02	1.00	0.97	0.95	0.94	0.64	يورو على دينار أردني

المصدر: بنك إسرائيل والبنك المركزي الأردني

### د. سوق العمل

في الربع الأول 2011 كانت نسبة القوى العاملة المشاركة للأشخاص الذين تتراوح أعمارهم بين 15 عام وما فوق 41%. وكان عدد الأشخاص المشاركين في القوى العاملة 996,900 أي حوالي 4,300 أقل مما كانت عليه في نهاية 2010. من هؤلاء كان حوالي 672,700 في الضفة الغربية وكان في قطاع غزة حوالي 324,200. بلغت نسبة القوى العاملة المشاركة في الضفة الغربية 43.2%، في حين كان 37.0% في قطاع غزة. في حالة الذكور أكثر من 15 عام 66.7% شارك منهم في القوى العاملة في حين أن 14.7% فقط من النساء فوق 15 عام فعلت.

معدل المشاركة في القوى العاملة (%)  
(القوى العاملة بالآلاف)

الربع الثاني 2000	الربع الرابع 2009	الربع الأول 2010	الربع الثاني 2010	الربع الثالث 2010	الربع الرابع 2010	الربع الأول 2011
45.3	44.1	43.2	43.9	43.0	44.5	43.2
(483.8)	(656.9)	(649.0)	(666.3)	(658.0)	(686.5)	(672.7)
40.1	36.9	36.3	37.0	36.0	36.3	37.0
(222.4)	(306.6)	(304.9)	(314.1)	(308.9)	(314.7)	(324.2)
43.5	41.5	40.7	41.5	40.5	41.5	41.0
(706.2)	(963.5)	(953.9)	(980.4)	(966.9)	(1001.2)	(996.9)

المصدر: الجهاز المركزي للإحصاء الفلسطيني، مسح القوى العاملة.

ما مجموعه 69% من العاملين من مستخدمون بأجر، و7% فقط هم من أرباب العمل. الذين يعملون لحسابهم الخاص وتستوعب فئة أعضاء أسرة بدون أجر ما نسبته 19% و6% من مجموع العاملين، على التوالي. هذه الفئات هي أقل احتمالاً لتقديم ترتيبات العمل الرسمية والحصول على المنافع، من برامج الحماية لشيكات الأمان أو غيرها، وأنهم أكثر عرضة للتأثر بالانكماش الاقتصادي. ولذلك فهي تستخدم لتقريب "العمالة الهشة". باستخدام هذا المقياس الغير مباشر، تشير البيانات إلى أن 1 من كل 4 عمال في الأراضي الفلسطينية المحتلة هو في حالة عمل مستقرة.

الربع الثاني 2000	الربع الرابع 2009	الربع الأول 2010	الربع الثاني 2010	الربع الثالث 2010	الربع الرابع 2010	الربع الأول 2011
4	7	6	7	6	6	7
19	21	20	19	19	18	19
68	65	67	67	69	69	69
9	8	7	8	6	8	6
100	100	100	100	100	100	100

المصدر: الجهاز المركزي للإحصاء الفلسطيني، مسح القوى العاملة.  
ملاحظة: قد لا يكون المجموع يساوي بالضبط مجموع النسب المئوية بسبب التقريب.

المصدر: الجهاز المركزي للإحصاء الفلسطيني.

كان متوسط الأجور اليومية (باستثناء العاملين في إسرائيل والمستوطنات) بقيت دون تغيير أساسي بحوالي 78.9 شيكل في الربع الأول 2011. وانخفض متوسط الأجور في الضفة الغربية بمعدل 1.8 شيكل خلال الربع، ولكن تلك الموجودة في غزة ارتفعت بنسبة 5.1 شيكل. وبالمثل، فإن متوسط الأجور في القطاع الخاص بقيت انخفضت بنسبة 1.1 شيكل 70.6 شيكل، بينما زاد متوسط الأجور في القطاع العام بنسبة 2.2 شيكل، 88.6 شيكل موسعة بالتالي الفجوة القائمة.

متوسط الأجر اليومي (شيقل)

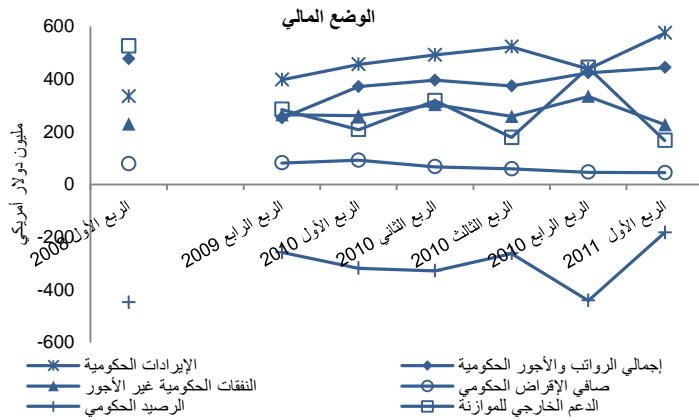
الربع الثاني 2000	الربع الرابع 2009	الربع الأول 2010	الربع الثاني 2010	الربع الثالث 2010	الربع الرابع 2010	الربع الأول 2011
69.4	85.6	85.7	84.1	86.6	86.8	85.0
a/	83.1	80.0	76.4	80.9	83.0	79.6
73.1	86.3	87.1	86.4	87.6	87.9	86.5
54.3	62.3	56.9	58.1	58.0	59.5	64.6
a/	68.3	60.8	60.5	70.3	67.2	74.6
54.9	60.7	56.1	57.6	56.4	58.0	62.6
79.0	79.2	77.3	76.9	78.7	78.9	78.9
a/	79.4	75.2	72.9	78.5	79.7	78.3
82.3	79.2	77.8	77.9	78.8	78.7	79.1

المصدر: الجهاز المركزي للإحصاء الفلسطيني، مسح القوى العاملة.

a/ البيانات غير متوفرة.

b/ تشمل الذين يعملون في إسرائيل و المستوطنات .

### ثالثاً. القطاع العام

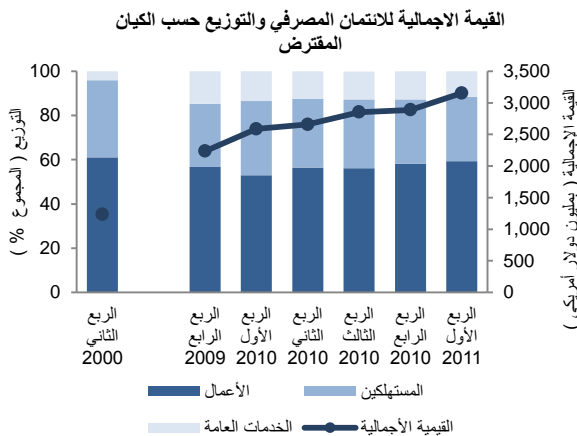


الإيرادات الحكومية في الربع الأول 2011 كانت أعلى بحوالي 31 % مما كانت عليه في الربع السابق، و 26 % أعلى مما كانت عليه في الربع الأول 2010. وقد انخفضت النفقات الحكومية لغير الأجور بنسبة 32 % وإنخفض صافي الإقراض بنسبة 5 % في الربع الأول من عام 2011، ولكن النفقات في الأجور ارتفعت بنسبة 5 %. وانكمش العجز الحكومي بشكل كبير ليصل إلى 183.1 مليون دولار أمريكي، بينما إنخفض الدعم الخارجي للموازنة ليصل إلى 166.3 مليون دولار أمريكي.

( لمزيد من التفاصيل إنظر إلى الجدول أ.3 في المرفق أ )

المصدر: وزارة المالية الفلسطينية.

### رابعاً. القطاع المصرفي



المعلومات عن الائتمان المصرفي والائتمان ولا سيما للقطاعات المنتجة، يعطي مؤشرا على التقدم الاقتصادي والثقة في الأعمال التجارية. بيانات الأراض الفلسطينية المحتلة تدل على زيادة تدريجية في استخدام الائتمان مع مرور الوقت، وفي الربع الأول 2011 زاد إجمالي قيمة الائتمان بنسبة أكثر من 9 % لتصل إلى 3,155 مليون دولار أمريكي. نسبة الائتمان الموجهة للشركات زادت بنسبة نقطة مئوية واحدة ومثلت 59 % من المجموع في الربع الأول 2011. وظلت نسبة الائتمان المستغلة من قبل المستهلكين دون تغيير عند 29 % خلال الربع الأول، والتي يقابلها في قطاع الخدمات العامة انخفاض بمقدار نقطة مئوية واحدة إلى 12 %.

المصدر: سلطة النقد الفلسطينية.

معظم الائتمان المصرفي في شكل قروض، وقد نما حجمها النسبي لإجمالي الائتمان المصرفي بنسبة نقطة مئوية واحدة لتصل إلى 70 % في الربع الأول 2011. وفي الوقت نفسه، انخفضت نسبة الجاري مدين في إجمالي القروض، في حين أن التمويل التاجيري لم يتغير تقريبا. (لمزيد من التفاصيل انظر الجداول في أ.4. و أ.5 في المرفق أ)

الائتمان المصرفي حسب النوع ( كنسبة من المجموع )  
الائتمان المصرفي حسب النوع ( بمليون دولار أمريكي )

الربع الثاني 2000	الربع الرابع 2009	الربع الأول 2010	الربع الثاني 2010	الربع الثالث 2010	الربع الرابع 2010	الربع الأول 2011
41.0	70.1	72.4	72.5	70.1	68.8	69.9
(512)	(1,565)	(1,874)	(1,926)	(1,999)	(1,986)	(2,204)
53.0	29.5	27.3	27.2	29.6	30.9	29.9
(653)	(659)	(705)	(724)	(845)	(893)	(943)
0.0	0.3	0.3	0.3	0.3	0.3	0.2
(0)	(8)	(8)	(8)	(8)	(8)	(7)
6.0	0.0	0.0	0.0	0.0	0.0	0.0
(69)	(0)	(0)	(0)	(0)	(0)	(0)
100.0	100.0	100.0	100.0	100.0	100.0	100.0
(1,234)	(2,232)	(2,587)	(2,658)	(2,852)	(2,887)	(3,155)

المصدر: سلطة النقد الفلسطينية  
ملاحظة: قد لا يكون المجموع يساوي بالضبط مجموع النسب المئوية بسبب التقريب.

شهد الربع الأول 2011 زيادة قدرها 1 % في إجمالي الودائع المصرفية والتي تأتي أساسا من ودائع القطاع الخاص (90 % من إجمالي الودائع)، لا سيما من المقيمين (87 %). وفي المقابل إرتفعت لغير المقيمين بنسبة 5 % تقريبا في الربع الأول، بعد الانخفاضات الحادة في الربعين الثالث والرابع 2010. إنكمشت نسبة ودائع القطاع العام في إجمالي الودائع بنسبة 1 % في الربع الأول 2011.

توزيع الودائع المصرفية ( مليون دولار أمريكي)

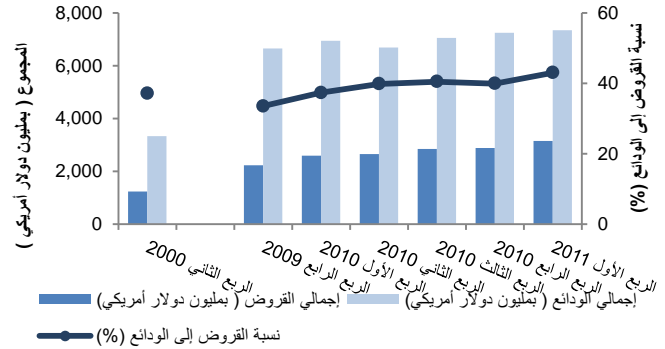
الربع الأول 2011	الربع الرابع 2010	الربع الثالث 2010	الربع الثاني 2010	الربع الأول 2010	الربع الرابع 2009	الربع الثاني 2000	
153.7	159.2	155.2	149.5	155.1	152.9	56.5	المؤسسات العامة و السلطات المحلية
534.3	534.1	484.8	482.7	490.9	413.2	115.1	الحكومة
<b>688.0</b>	<b>693.3</b>	<b>640.0</b>	<b>632.1</b>	<b>646.0</b>	<b>566.1</b>	<b>171.6</b>	مجموع القطاع العام والقطاع الخاص
6,053.0	5,947.6	5,728.2	5,296.9	5,487.1	5,389.7	3,082.6	مقيمين
180.6	171.9	243.3	437.7	344.6	318.2	14.6	غير مقيمين
<b>6,233.7</b>	<b>6,119.5</b>	<b>5,971.5</b>	<b>5,734.6</b>	<b>5,831.8</b>	<b>5,708.0</b>	<b>3,097.2</b>	إجمالي ودايع القطاع الخاص
<b>6,927.7</b>	<b>6,812.9</b>	<b>6,611.5</b>	<b>6,366.7</b>	<b>6,477.8</b>	<b>6,274.1</b>	<b>3,268.8</b>	إجمالي الودائع ( القطاعين العام والخاص )

المصدر: سلطة النقد الفلسطينية  
ملاحظة: البيانات لا تشمل ودايع سلطة النقد والبنوك التجارية.

الحسابات الجارية هي الشكل الرئيسي من ودايع المقيمين وغير المقيمين، فضلاً عن الحكومة. (لمزيد من التفاصيل أنظر الجدول أ 6 في المرفق أ.)

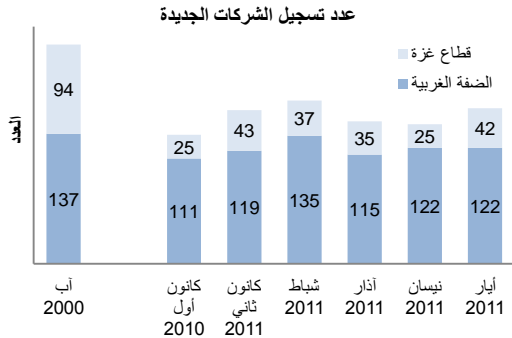
إجمالي القروض والودائع ونسبة القروض إلى الودائع

مبلغ القروض نسبة إلى الودائع يعطي فكرة عن السيولة في النظام المصرفي . في الاقتصاد الفعال ، يمكن النظر إلى زيادة نسبية في القروض مقابل الودائع ( ضمن حدود) بوصفها علامة إيجابية، حيث أن الأموال ليست محفوظة بل مستثمرة أو مستهلكة والذي بدوره يحفز الاقتصاد . في الأرض الفلسطينية المحتلة، ارتفعت نسبة القروض إلى الودائع من 40 ٪ إلى 43 ٪ في الربع الأول 2011 كما نمت القروض أسرع بكثير من الودائع. (لمزيد من التفاصيل أنظر الجدول أ 7 في المرفق أ.)



المصدر: سلطة النقد الفلسطيني

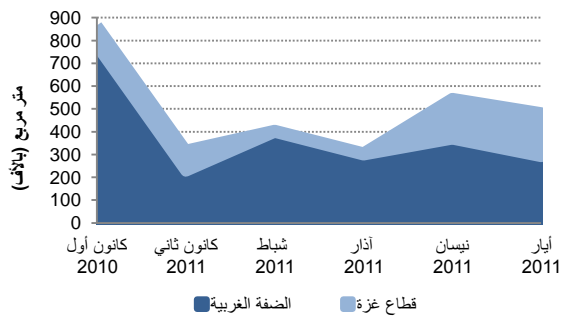
خامساً. القطاع الخاص



كان عدد الشركات الجديدة المسجلة في الضفة الغربية في أيار نفسه للشهر السابق بواقع 122 شركة. أما بالنسبة لقطاع غزة، تشير البيانات إلى أنه تم تسجيل 42 شركة جديدة في أيار 2011 أي 68% أكثر مما كانت عليه في نيسان 2011 . ولكنه لا يزال أقل من نصف مستوى ما قبل الانتفاضة من 94 شركة جديدة في آب 2000. (لمزيد من التفاصيل أنظر إلى الجدول أ 8 في المرفق أ.)

المصدر: وزارة الاقتصاد الوطني.

المساحات المرخصة للبناء الجديد



بيانات شهر أيار 2011 تظهر انخفاضاً بنسبة 21% في المساحة المرخصة للبناء الجديد في الضفة الغربية مقارنة مع الشهر السابق. هذا المستوى أقل بحوالي 16% من مستويات قبل الانتفاضة (أب 2000) . في قطاع غزة ، في المقابل ، هناك زيادة بحوالي 8% في المساحة المرخصة للبناء الجديد في أيار 2011. وهي زيادة بمقدار 6% عن مستوى ما قبل الانتفاضة . وهذه الزيادة في المساحة المرخصة للبناء الجديد يمكن أن تربط الى تبسيط إجراءات الترخيص في البلديات وتوفر مواد البناء من الأنفاق. (لمزيد من التفاصيل أنظر إلى الجدول أ 9 في المرفق أ.)

المصدر: هيئة المكاتب والشركات الهندسية.



سنة وأربعون شركة من القطاعات الاقتصادية الخمسة (الخدمات المصرفية والمالية والتأمين والاستثمارات والصناعة والخدمات) مدرجة حالياً في البورصة الفلسطينية. في نهاية أيار 2011 بلغ رأس المال في سوق الأوراق المالية 2.86 مليار دولار أمريكي تقريباً. بيانات شهر أيار تظهر زيادة بحوالي 53٪ في عدد الاسهم المتداولة و 45٪ من قيمة الأسهم المتداولة. من ما مجموعة 41 شركة يتم تداولها في الشهر، كانت 11 شركة من الربحين و 25 شركة من الخاسرين. وارتفع مؤشر القدس بنسبة 0.51٪ خلال شهر أيار 2011.

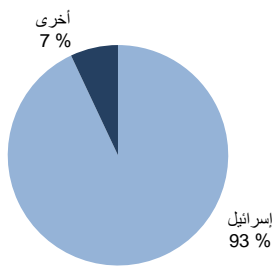
## الأوراق التجارية

أيار 2011	نيسان 2011	آذار 2011	شباط 2011	كانون ثاني 2011	كانون أول 2010	أب 2000
34.6	22.6	16.6	15.1	17.6	18.8	7.00
61.2	42.3	30.6	27.8	28.2	44.0	13.0
498.80	496.25	497.67	482.16	489.50	489.60	265.23

المصدر: بورصة فلسطين

## سادساً التجارة

### الصادرات من الأراضي الفلسطينية المحتلة نيسان 2011

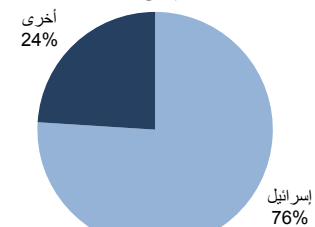


المصدر: الجهاز المركزي للإحصاء الفلسطيني.

انخفض حجم الصادرات من السلع بنسبه 10٪ في نيسان 2011، ليصل إلى 61.6 مليون دولار. انخفضت حجم الصادرات الفلسطينية من السلع إلى إسرائيل بنسبة 9٪ في نيسان، في حين أن البلدان الأخرى بنسبة 17٪. إسرائيل لا تزال السوق الرئيسية للسلع الفلسطينية، حيث استوعبت 93٪ من إجمالي الصادرات من الأراضي الفلسطينية المحتلة في نيسان 2011.

انخفض حجم الواردات من السلع بنسبه 18٪ في نيسان 2011، والتي بلغت 408,1 مليون دولار أمريكي. انخفضت الواردات من إسرائيل بنسبة 14٪ خلال الشهر، ومثلت 76٪ من إجمالي الواردات. انخفضت الواردات من الدول الأخرى بنسبة 28٪ مقارنة مع آذار 2011.

### الواردات إلى الأراضي الفلسطينية المحتلة نيسان 2011



المصدر: الجهاز المركزي للإحصاء الفلسطيني.

و بلغ العجز في الميزان التجاري 346.5 مليون دولار أمريكي في نيسان 2011، مما يعكس إنخفاضاً بنسبه 19٪ عن الشهر السابق.

## سابعاً قطاع غزة

هناك زيادة كبيرة في كمية غاز الطهي المستورد إلى غزة خلال أيار 2011 حيث سمح بمرور حوالي 2,719 طن من الغاز من خلال معبر كرم أبو سالم، وهو ما يمثل زيادة وقدرها 18٪ مقارنة للحجم المسموح به نيسان 2011. خلال الفترة المشمولة بالتقرير سمح بدخول 73,000 لتر من البنزين و 340,000 لتر من السولار تم إستيرادها لوكالة الغوث الدولية.

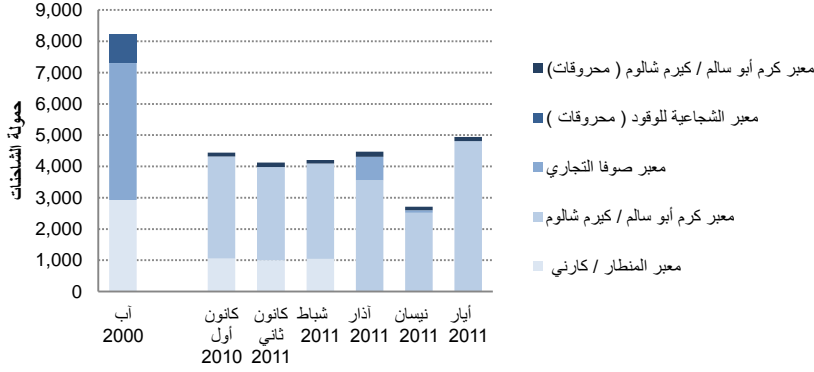
### حجم مبيعات الوقود المسجلة في قطاع غزة

أيار 2011	نيسان 2011	آذار 2011	شباط 2011	كانون ثاني 2011	كانون أول 2010	أب 2000
معبر كرم أبو سالم						معبر الشجاعية
73.0	65.0	73.0	85.0	138.6	0.0	3,188.9
340.0	297.5	262.0	260.8	251.8	135.0	11,343.0
0.0	0.0	0.0	0.0	0.0	0.0	243.1
2.7	2.3	3.6	2.3	3.1	2.7	1.9
0.0	0.0	0.0	0.0	720.0	4,644.1	غير متوفر

المصدر: الهيئة العامة للبترو و وزارة الاقتصاد الوطني

ملاحظة: في تاريخ 1 كانون ثاني 2010 أعلنت إسرائيل أن معبر الشجاعية (ناحل عوز) مغلق ولن يتم دخول المحروقات من خلاله. وأنه سيتم نقل الوقود من خلال معبر كرم أبو سالم.

## واردات قطاع غزة



بقي معبر المنظار (كارني) لنقل البضائع من وإلى قطاع غزة مغلقاً منذ 12 حزيران 2007. وأعلنت إسرائيل في 01 آذار 2011 بأن الحزام الناقل إغلاقاً بشـكل نهائي.

بيانات أيار 2011 تكشف عن وجود ارتفاع بنسبة 82% من إجمالي عدد الشاحنات المستوردة إلى قطاع غزة مقارنة بشهر نيسان 2011. (لمزيد من التفاصيل إنظر إلى الجدول أ.10 في المرفق أ).

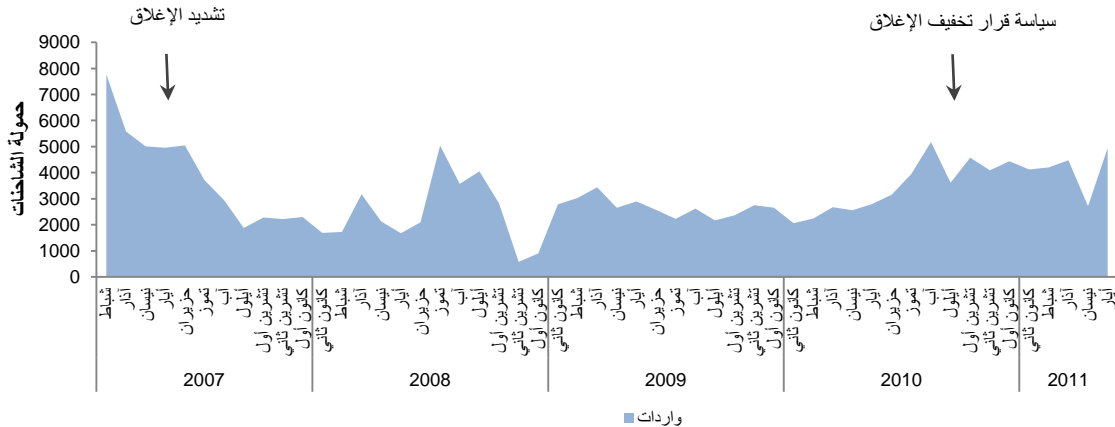
المصدر: مكتب المنسق الخاص للأمم المتحدة.

من إجمالي 4,810 شاحنة دخلت قطاع غزة عن طريق معبر كرم أبو سالم خلال الشهر، 3,709 (77%) شاحنة كانت للقطاع الخاص والباقي 1,101 (23%) كانت مخصصة لوكالات المساعدات الإنسانية. المواد الغذائية تشكل نسبة 40% من السلع المستوردة (1,929.5 شاحنة)، بينما المواد الغير غذائية تشكل 60% من السلع المستوردة (2,880.5 شاحنة).

ستمائة وأربعين شاحنة محملة بـ مواد البناء للمشاريع الدولية الإنسانية المعتمدة، منها 380 شاحنة (26,570 طن) من الحصى، و 224.5 شاحنة (9,184 طن) من الاسمنت و 35.5 شاحنة (942 طن) من حديد البناء لوكالة الغوث الدولية، وبرنامج الأمم المتحدة الإنمائي، وسلطة المياه الفلسطينية ومشاريع بناء في مؤسسة أنبرا.

بعد القرار في حزيران 2010 لتخفيف الإغلاق عن قطاع غزة، بلغ متوسط الواردات الشهرية إلى 4,209 شاحنة.

## واردات قطاع غزة

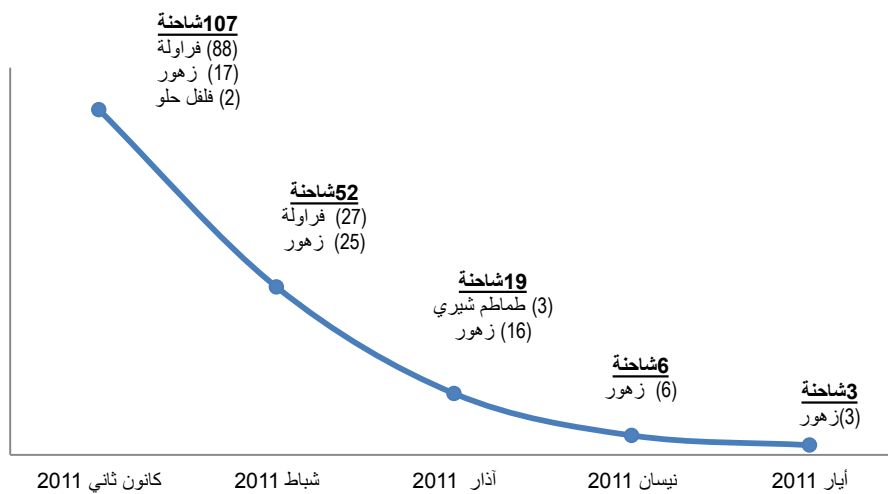


المصدر: مكتب المنسق الخاص للأمم المتحدة.

ملاحظة: هذه الأرقام لا تشمل مجموع شاحنات الحصمة من خلال معبر المنظار من شهر شباط/أيار 2007. أيضا لا تشمل الواردات عبر معبر رفح وبيت حانون.

في 8 كانون أول 2010 أعلنت اسرئيل عزمها على التوسع التدريجي في عدد ونطاق الصادرات المسموح بها من قطاع غزة. ووفقاً لهذا الإعلان سوف يسمح للصادرات من المنتجات الزراعية، والأثاث والمنسوجات.

## صادرات قطاع غزة



في ايار 2011 تم تصدير الزهور من غزة إلى أوروبا. تم تصدير 3 شاحنات من من القرنفل (186,520 زهرة) إلى أوروبا عن طريق معبر كرم أبو سالم. وهذا يمثل نصف عدد الشاحنات المصدرة خلال شهر نيسان. في 12 أيار 2011، أعلنت لجان الإغاثة الزراعية الفلسطينية (PARC) أن موسم التصدير قد إنتهى لعام 2011/2010.

الملحق أ: الجداول المرجعية الإحصائية

جدول أ.1

مؤشر أسعار المستهلك (2004=100) حسب أقسام الألفاق الرئيسية

أيار 2011	نيسان 2011	آذار 2011	شباط 2011	كانون ثاني 2011	كانون أول 2010	
<b>الأراضي الفلسطينية</b>						
145.6	147.1	147.5	148.5	147.0	148.2	المواد الغذائية والمشروبات المرطبة
161.0	160.9	161.0	159.8	159.4	158.7	المشروبات الكحولية والتبغ
114.3	113.8	112.4	111.7	111.9	111.9	الأقمشة والملابس والأحذية
130.6	129.5	129.7	129.4	129.5	128.2	المسكن ومستلزماته
115.4	116.4	116.7	116.7	116.3	115.7	الأثاث والمفروشات والسلع المنزلية
115.3	116.2	116.9	115.7	116.0	115.8	الخدمات الطبية
127.1	126.1	125.7	125.5	125.3	121.8	النقل والمواصلات
107.1	107.2	107.1	106.7	106.9	106.9	الاتصالات
104.8	104.7	104.7	103.6	103.5	103.3	السلع و الخدمات الترفيهية و الثقافية
111.0	111.0	111.0	111.0	110.9	110.8	خدمات التعليم
144.0	143.4	141.6	141.6	140.7	139.3	خدمات المطاعم والمقاهي والفنادق
123.8	123.2	122.6	122.1	122.7	123.1	سلع وخدمات متنوعة
<b>131.6</b>	<b>132.0</b>	<b>132.0</b>	<b>132.1</b>	<b>131.5</b>	<b>131.4</b>	<b>الرقم القياسي العام لاسعار المستهلك</b>
<b>القدس الشرقية</b>						
149.2	150.2	150.5	149.8	149.2	150.7	المواد الغذائية والمشروبات المرطبة
158.5	158.2	158.7	157.1	156.9	156.0	المشروبات الكحولية والتبغ
126.7	125.8	122.6	120.8	120.8	119.9	الأقمشة والملابس والأحذية
123.7	122.4	122.3	122.0	121.7	121.2	المسكن ومستلزماته
113.4	114.1	115.4	113.0	112.1	111.2	الأثاث والمفروشات والسلع المنزلية
124.0	125.6	127.5	123.5	124.4	124.7	الخدمات الطبية
139.2	136.9	136.7	135.8	135.8	129.5	النقل والمواصلات
103.3	103.0	103.4	103.0	103.0	103.1	الاتصالات
112.3	111.9	112.5	109.6	109.5	108.6	السلع و الخدمات الترفيهية و الثقافية
112.9	112.9	112.9	112.9	112.9	112.9	خدمات التعليم
151.8	153.9	152.7	153.0	152.2	151.7	خدمات المطاعم والمقاهي والفنادق
116.9	117.0	117.0	116.1	117.4	116.6	سلع وخدمات متنوعة
<b>133.5</b>	<b>133.5</b>	<b>133.5</b>	<b>132.4</b>	<b>132.2</b>	<b>131.6</b>	<b>الرقم القياسي العام لاسعار المستهلك</b>
<b>الضفة الغربية ( باستثناء القدس الشرقية )</b>						
142.3	144.1	144.4	145.9	145.9	146.8	المواد الغذائية والمشروبات المرطبة
163.8	163.5	163.2	161.4	160.6	160.0	المشروبات الكحولية والتبغ
99.9	99.3	98.6	97.7	97.8	97.9	الأقمشة والملابس والأحذية
138.8	138.4	138.3	138.0	139.0	136.6	المسكن ومستلزماته
100.6	101.7	100.4	101.5	100.1	99.7	الأثاث والمفروشات والسلع المنزلية
113.6	114.5	114.5	113.0	112.7	112.7	الخدمات الطبية
124.9	124.2	123.6	123.2	122.7	118.9	النقل والمواصلات
107.7	108.3	108.0	107.6	108.0	108.1	الاتصالات
92.8	92.9	92.6	93.5	92.9	92.1	السلع و الخدمات الترفيهية و الثقافية
107.5	107.5	107.4	107.5	107.2	107.0	خدمات التعليم
142.8	141.8	139.2	136.7	135.3	134.2	خدمات المطاعم والمقاهي والفنادق
130.7	131.0	129.8	128.7	127.7	127.9	سلع وخدمات متنوعة
<b>129.4</b>	<b>130.1</b>	<b>129.9</b>	<b>130.1</b>	<b>129.2</b>	<b>129.6</b>	<b>الرقم القياسي العام لاسعار المستهلك</b>
<b>قطاع غزة</b>						
145.6	149.5	151.5	153.7	149.9	150.1	المواد الغذائية والمشروبات المرطبة
157.2	157.2	157.3	157.2	157.2	156.8	المشروبات الكحولية والتبغ
114.3	115.2	114.7	116.3	117.5	117.6	الأقمشة والملابس والأحذية
126.5	126.1	126.7	125.6	126.1	124.8	المسكن ومستلزماته
134.1	136.4	137.3	139.6	140.9	140.9	الأثاث والمفروشات والسلع المنزلية
98.0	98.5	98.5	99.0	99.4	98.6	الخدمات الطبية
127.4	126.9	127.0	127.9	127.8	126.9	النقل والمواصلات
105.8	106.2	105.7	105.4	105.6	105.6	الاتصالات
101.1	101.1	100.2	100.2	100.5	101.2	السلع و الخدمات الترفيهية و الثقافية
107.6	107.6	107.6	107.6	107.6	107.6	خدمات التعليم
157.1	157.1	156.8	156.4	156.4	152.6	خدمات المطاعم والمقاهي والفنادق
123.9	122.4	121.9	123.0	123.8	125.2	سلع وخدمات متنوعة
<b>131.3</b>	<b>132.9</b>	<b>133.7</b>	<b>134.8</b>	<b>133.7</b>	<b>133.6</b>	<b>الرقم القياسي العام لاسعار المستهلك</b>

المصدر: الجهاز المركزي للإحصاء الفلسطيني.

جدول أ 2.  
البطالة والبطالة المعدلة (%)

الربع الأول 2011	الربع الرابع 2010	الربع الثالث 2010	الربع الثاني 2010	الربع الأول 2010	الربع الرابع 2009	الربع الثاني 2000	
الأراضي الفلسطينية							
21.7	23.4	26.6	22.9	22.0	24.8	8.8	البطالة
27.7	29.9	33.3	28.6	28.0	30.2	18.5	البطالة المعدلة
الضفة الغربية							
17.4	16.9	20.1	15.5	16.5	18.1	6.5	البطالة
23.8	23.5	26.6	21.1	22.4	23.5	15.8	البطالة المعدلة
قطاع غزة							
30.8	37.4	40.5	39.3	33.9	39.3	13.8	البطالة
35.9	43.5	47.0	44.3	39.7	44.3	24.2	البطالة المعدلة

المصدر: الجهاز المركزي للإحصاء الفلسطيني، مسح القوى العاملة.

جدول أ 3.  
المؤشرات المالية ( مليون دولار أمريكي )

الربع الأول 2011	الربع الرابع 2010	الربع الثالث 2010	الربع الثاني 2010	الربع الأول 2010	الربع الرابع 2009	الربع الأول 2008	
574.4	438.9	522.2	491.3	455.8	397.3	334.9	الإيرادات الحكومية
443.2	423.3	373.8	395.4	371.2	251.8	476.5	إجمالي الرواتب والأجور الحكومية
226.9	334.2	258.0	303.0	260.8	264.0	228.8	النفقات الحكومية غير الأجور
44.2	46.3	59.0	66.7	91.5	81.2	77.5	صافي الإقراض الحكومي
-183.1	-441.3	-262.4	-327.8	-318.4	-258.3	-447.9	الرصيد الحكومي
166.3	443.4	177.9	317.6	207.6	284.2	525.6	الدعم الخارجي للموازنة

المصدر: وزارة المالية الفلسطينية.

جدول أ 4.  
الائتمان المصرفي حسب الجهة المستعيرة

الربع الأول 2011	الربع الرابع 2010	الربع الثالث 2010	الربع الثاني 2010	الربع الأول 2010	الربع الرابع 2009	الربع الثاني 2000	
إجمالي القيمة ( بملين دولار أمريكي )							
1,871	1,681	1,604	1,501	1,370	1,269	752	الأعمال
917	837	885	825	870	637	429	المستهلكين
367	369	363	332	347	328	52	الخدمات العامة
<b>3,155</b>	<b>2,888</b>	<b>2,852</b>	<b>2,658</b>	<b>2,587</b>	<b>2,234</b>	<b>1,234</b>	<b>المجموع</b>
التوزيع النسبي ( % من المجموع )							
59.3	58.2	56.2	56.5	53.0	56.8	61.0	الأعمال
29.1	29.0	31.0	31.0	33.6	28.5	35.0	المستهلكين
11.6	12.8	12.7	12.5	13.4	14.7	4.0	الخدمات العامة
<b>100.0</b>	<b>100.0</b>	<b>100.0</b>	<b>100.0</b>	<b>100.0</b>	<b>100.0</b>	<b>100.0</b>	<b>المجموع</b>

المصدر: سلطة النقد الفلسطينية.

ملاحظة: قد لا يكون المجموع يساوي بالضبط مجموع النسب المئوية بسبب التقريب.

جدول أ 5.  
الائتمان المصرفي حسب النشاط الاقتصادي

الربع الأول 2011	الربع الرابع 2010	الربع الثالث 2010	الربع الثاني 2010	الربع الأول 2010	الربع الرابع 2009	
						<b>المجموع ( بمليون دولار أمريكي )</b>
917	837	885	825	870	637	مجموع القطاع العام
2,238	2,051	1,966	1,834	1,718	1,597	مجموع القطاع الخاص
50	66	57	53	47	39	قطاع الزراعة والثروة الحيوانية
288	240	235	213	194	185	قطاع الصناعة والتعدين
451	335	319	320	292	266	العقارات والانشاءات والأراضي
428	487	470	425	379	341	قطاع التجارة العامة
22	27	23	22	24	25	النقل والمواصلات
53	67	53	50	44	39	قطاع السياحة المطاعم والفنادق وأخرى
92	55	66	66	70	73	الخدمات المالية
367	369	363	332	347	328	قطاع الخدمات العامة
55	52	53	54	54	56	تمويل الاستثمار بالأسهم والأدوات المالية
93	102	92	81	68	57	تمويل شراء السيارات
172	118	107	99	88	77	تمويل السلع الاستهلاكية
169	132	128	119	111	111	أخرى في القطاع الخاص
<b>3,155</b>	<b>2,888</b>	<b>2,852</b>	<b>2,658</b>	<b>2,587</b>	<b>2,234</b>	<b>المجموع</b>
1,871	1,681	1,604	1,501	1,370	1,269	المجموع ناقص مجموع القطاع العام وقطاع الخدمات العامة
						<b>التوزيع النسبي ( % من المجموع )</b>
29.1	29.0	31.0	31.0	33.6	28.5	مجموع القطاع العام
70.9	71.0	69.0	69.0	66.4	71.5	مجموع القطاع الخاص
1.6	2.3	2.0	2.0	1.8	1.7	قطاع الزراعة والثروة الحيوانية
9.1	8.3	8.2	8.0	7.5	8.3	قطاع الصناعة والتعدين
14.3	11.6	11.2	12.0	11.3	11.9	العقارات والانشاءات والأراضي
13.6	16.9	16.5	16.0	14.6	15.3	قطاع التجارة العامة
0.7	0.9	0.8	0.8	0.9	1.1	النقل والمواصلات
1.7	2.3	1.9	1.9	1.7	1.8	قطاع السياحة المطاعم والفنادق وأخرى
2.9	1.9	2.3	2.5	2.7	3.3	الخدمات المالية
11.6	12.8	12.7	12.5	13.4	14.7	قطاع الخدمات العامة
1.7	1.8	1.9	2.0	2.1	2.5	تمويل الاستثمار بالأسهم والأدوات المالية
3.0	3.5	3.2	3.0	2.6	2.6	تمويل شراء السيارات
5.5	4.1	3.8	3.7	3.4	3.4	تمويل السلع الاستهلاكية
5.3	4.6	4.5	4.5	4.3	5.0	أخرى في القطاع الخاص
<b>100.0</b>	<b>100.0</b>	<b>100.0</b>	<b>100.0</b>	<b>100.0</b>	<b>100.0</b>	<b>المجموع</b>
						<b>التوزيع النسبي بإستثناء مجموع القطاع العام وقطاع الخدمات العامة ( % من المجموع )</b>
2.6	3.9	3.5	3.5	3.4	3.0	قطاع الزراعة والثروة الحيوانية
15.4	14.2	14.6	14.2	14.2	14.6	قطاع الصناعة والتعدين
24.1	19.9	19.9	21.3	21.3	21.0	العقارات والانشاءات والأراضي
22.8	29.0	29.3	28.3	27.6	26.9	قطاع التجارة العامة
1.2	1.6	1.4	1.4	1.8	2.0	النقل والمواصلات
2.8	4.0	3.3	3.3	3.2	3.1	قطاع السياحة المطاعم والفنادق وأخرى
4.9	3.3	4.1	4.4	5.1	5.8	الخدمات المالية
2.9	3.1	3.3	3.6	4.0	4.4	تمويل الاستثمار بالأسهم والأدوات المالية
5.0	6.1	5.7	5.4	4.9	4.5	تمويل شراء السيارات
9.2	7.0	6.7	6.6	6.4	6.0	تمويل السلع الاستهلاكية
9.0	7.9	8.0	7.9	8.1	8.7	أخرى في القطاع الخاص
<b>100.0</b>	<b>100.0</b>	<b>100.0</b>	<b>100.0</b>	<b>100.0</b>	<b>100.0</b>	<b>المجموع</b>

المصدر: سلطة النقد الفلسطينية.

ملاحظة: قد لا يكون المجموع يساوي بالضبط مجموع النسب المئوية بسبب التقريب.

جدول أ.6.  
ودائع البنوك حسب القطاع والنوع ( مليون دولار أمريكي )

الربع الأول 2011	الربع الرابع 2010	الربع الثالث 2010	الربع الثاني 2010	الربع الأول 2010	الربع الرابع 2009	الربع الثاني 2000	
<b>ودائع القطاع العام</b>							
<b>المؤسسات العامة والسلطات المحلية</b>							
82.3	82.6	79.4	74.7	78.9	78.2	17.3	ودائع جارية
71.3	76.6	75.8	74.8	76.2	74.7	39.2	ودائع آجلة
153.7	159.2	155.2	149.5	155.1	152.9	56.5	مجموع المؤسسات العامة والسلطات المحلية
<b>الحكومة</b>							
287.9	340.9	296.5	300.5	310.9	232.6	37.6	ودائع جارية
246.4	193.2	188.3	182.1	180.0	180.6	77.5	ودائع آجلة
534.3	534.1	484.8	482.7	490.9	413.2	115.1	ودائع السلطة الوطنية الفلسطينية : المجموع
<b>688.0</b>	<b>693.3</b>	<b>640.0</b>	<b>632.1</b>	<b>646.0</b>	<b>566.1</b>	<b>171.6</b>	<b>مجموع وداائع القطاع العام</b>
<b>ودائع القطاع الخاص</b>							
<b>ودائع المقيمين</b>							
2,321.0	2,198.6	2,171.3	1,936.1	1,975.1	1,890.2	746.5	ودائع جارية
1,848.7	1,802.1	1,743.2	1,639.6	1,632.7	1,608.3	440.4	ودائع التوفير
1,883.2	1,947.0	1,813.8	1,721.2	1,879.3	1,891.3	1,895.7	ودائع آجلة
6,053.0	5,947.6	5,728.2	5,296.9	5,487.1	5,389.7	3,082.6	مجموع وداائع المقيمين
<b>ودائع غير المقيمين</b>							
64.0	59.2	119.1	222.9	167.3	152.1	3.3	ودائع جارية
44.4	42.1	44.0	86.8	69.2	61.5	2.4	ودائع التوفير
72.2	70.6	80.1	128.0	108.2	104.6	8.9	ودائع آجلة
180.6	171.9	243.3	437.7	344.6	318.2	14.6	مجموع وداائع غير المقيمين
<b>6,233.7</b>	<b>6,119.5</b>	<b>5,971.5</b>	<b>5,734.6</b>	<b>5,831.8</b>	<b>5,708.0</b>	<b>3,097.2</b>	<b>مجموع وداائع القطاع الخاص</b>
<b>6,921.7</b>	<b>6,812.9</b>	<b>6,611.5</b>	<b>6,366.7</b>	<b>6,477.8</b>	<b>6,274.1</b>	<b>3,268.8</b>	<b>مجموع الودائع ( القطاعين العام والخاص )</b>

المصدر: سلطة النقد الفلسطينية.

ملاحظة: البيانات لا تشمل وداائع سلطة النقد والبنوك التجارية.

جدول أ.7.  
إجمالي القروض، و إجمالي الودائع ، ونسبة القروض إلى الودائع

الربع الأول 2011	الربع الرابع 2010	الربع الثالث 2010	الربع الثاني 2010	الربع الأول 2010	الربع الرابع 2009	الربع الثاني 2000	
3,155	2,887	2,852	2,658	2,587	2,232	1,234	إجمالي القروض ( بمليون دولار أمريكي )
7,340	7,246	7,050	6,685	6,935	6,655	3,328	إجمالي الودائع ( بمليون دولار أمريكي )
43.0	39.9	40.5	39.8	37.3	33.5	37.1	نسبة القروض إلى الودائع (%)

المصدر: سلطة النقد الفلسطينية.

جدول أ.8.  
عدد تسجيل الشركات حسب الحالة القانونية

أيار 2011	نيسان 2011	آذار 2011	شباط 2011	كانون ثاني 2011	كانون أول 2010	أب 2000	
<b>الضفة الغربية</b>							
47	53	52	60	48	34	42	شركة عادية
70	68	62	72	69	71	95	شركة مساهمة
0	0	0	0	0	0	0	شركة عامة
2	0	0	2	1	2	0	شركة أجنبية
3	1	1	1	1	4	0	شركة غير ربحية
<b>122</b>	<b>122</b>	<b>115</b>	<b>135</b>	<b>119</b>	<b>111</b>	<b>137</b>	<b>المجموع</b>
<b>قطاع غزة</b>							
18	10	15	16	18	8	81	شركة عادية
24	15	20	21	25	17	12	شركة مساهمة
0	0	0	0	0	0	0	شركة عامة
0	0	0	0	0	0	1	شركة أجنبية
<b>42</b>	<b>25</b>	<b>35</b>	<b>37</b>	<b>43</b>	<b>25</b>	<b>94</b>	<b>المجموع</b>

المصدر: وزارة الاقتصاد الوطني.

جدول أ 9.  
المساحات المرخصة للإعمار ( متر مربع )

أيار 2011	نيسان 2011	آذار 2011	شباط 2011	كانون ثاني 2011	كانون أول 2010	أب 2000	
							<b>الضفة الغربية</b>
81,687	129,114	110,184	101,998	55,238	272,753		القدس رام الله و البيرة
75,471	71,238	49,584	36,549	37,247	170,220		نابلس
20,385	21,576	25,658	23,947	16,793	78,610		طولكرم
45,286	100,422	49,174	189,184	72,254	149,730		الخليل
33,898	16,858	30,002	8,165	20,828	53,683		بيت لحم
25,803	26,737	25,639	32,340	22,855	34,148		جنين
7,028	838	6,624	4,239	677	14,185		قلقيلية
0	0	0	0	0	0		سلفيت
<b>289,558</b>	<b>366,783</b>	<b>296,865</b>	<b>396,422</b>	<b>225,892</b>	<b>773,329</b>	<b>345,685</b>	<b>المجموع</b>
							<b>قطاع غزة</b>
48,215	42,530	2,440	2,630	21,240	18,750	27,902	الشمال
51,145	47,690	2,960	2,880	24,330	20,545	50,116	غزة
29,400	28,210	1,960	1,750	15,070	16,560	15,984	الوسطى
38,350	36,355	2,320	2,050	18,740	20,820	51,146	خانيونس
27,655	25,670	1,855	1,645	14,880	16,325	39,429	رفح
<b>194,765</b>	<b>180,455</b>	<b>11,535</b>	<b>10,955</b>	<b>94,260</b>	<b>93,000</b>	<b>184,577</b>	<b>مجموع قطاع غزة</b>

المصدر: هيئة المكاتب والشركات الهندسية.

جدول أ 10.  
حركة شاحنات غزة

أيار 2011	نيسان 2011	آذار 2011	شباط 2011	كانون ثاني 2011	كانون أول 2010	أب 2000	
							<b>معبر المنطار ( كارني )</b>
0	0	0	0	0	0	992	مجموع الشاحنات الصادرة
0	0	0	1,050	1,005	1,054	2,923	مجموع الشاحنات الواردة
							<b>معبر كرم أبو سالم ( كيرم شالوم )</b>
3	6	19	52	107	99	0	مجموع الشاحنات الصادرة
4,810	2,519	3,566	3,045	2,978	3,260	0	مجموع الشاحنات الواردة
							<b>معبر صوفا التجاري</b>
0	0	0	0	0	0	0	مجموع الشاحنات الصادرة
0	86	743	0	0	0	4,384	مجموع الشاحنات الواردة
							<b>معبر الشجاعة للوقود ( ناحل عوز )</b>
0	0	0	0	0	0	904	مجموع الشاحنات الواردة
							<b>معبر كرم ابو سالم للوقود ( كيرم شالوم )</b>
131	109	167	107	140	123	0	مجموع الشاحنات الواردة

المصدر: وزارة الاقتصاد الوطني ( أب 2000 ) ، الهيئة العامة للبترول ( فترات أخرى ).

ملاحظة: عدد الشاحنات لا يشمل شاحنات السولار الصناعي الخاص بمحطة توليد الكهرباء بالنسبة للمحروقات .



### البطالة المعدلة

معدل البطالة المعدل يعرض عدد العاطلين عن العمل وفقاً للتعريف الموسع كنسبة مئوية من قوة العمل. التعريف الموسع للبطالة يشمل جميع الأشخاص الذين يبلغون من العمر 15 عاماً أو أكثر و الذين يعانون من البطالة بالإضافة إلى أولئك الذين ، خلال الفترة المرجعية ، من دون عمل ، وهم متاحون للعمل ولكنهم لم يبحثوا عن عمل (وبالتالي لا يمكن تصنيفهم على أنهم عاطلون عن العمل) لأنهم شعروا أنه لا يوجد أي عمل متاح لهم .  
معدل البطالة المعدل يعطي قياساً أوسع للعمالة الغير مستغلة. التخفيف للتعريف المعياري للبطالة يبدو منطقياً في الظروف حيث الوسائل التقليدية للبحث عن عمل محدود، وحيث سوق العمل غير منظم بشكل كبير ، وحيث استيعاب اليد العاملة غير كافي أو حيث قوة العمل تعمل لحساب نفسها إلى حد كبير.

### مؤشر القدس

هو مؤشر البورصة الرئيسي لسوق فلسطين للأوراق المالية ( سوق فلسطين للأوراق المالية) .

### المساحات المرخصة للبناء الجديد

عبارة عن المساحات المرخصة للأبنية الجديدة والقائمة.

### متوسط الأجر اليومي الصافي

ويحسب هذا المتوسط نحو الأجر النقدي الصافي المدفوع لجميع الموظفين مقسوماً على مجموع أيام العمل. الأجور بعملة مختلفة يتم تحويلها إلى شيكل اسرائيلي جديد وفقاً لسعر الصرف في شهر الدراسة.

### الائتمان المصرفي

يقيس قدرة الاقتراض المقدمة للأفراد والشركات والمنظمات من قبل النظام المصرفي في شكل قروض أو أنواع أخرى من الائتمان. وهناك قناعة عامة بأن الائتمان يسهم في النمو الاقتصادي.

### الودائع المصرفية

الودائع هي الحسابات التي يحتفظ بها البنك نيابة عن العملاء. وكثيراً ما يستخدم هذا المؤشر لقياس سلامة وثقة الشعب في النظام المصرفي.

### مؤشر أسعار المستهلك

المؤشر هو أداة إحصائية لقياس التغيرات على مر الزمن في الأسعار التي تدفعها الأسر لسلة من السلع والخدمات التي تشتريها عادة للاستهلاك. ويستخدم مؤشر سعر المستهلك لقياس التضخم على مر الزمن.  
وتشمل سلة البضائع فئات رئيسية من السلع والخدمات و هي: الخضروات والفواكه والمواد الغذائية الأخرى ، والمشروبات والتبغ والمنسوجات والملابس والأحذية والأثاث والأجهزة المنزلية والأدوات المنزلية والوقود والطاقة، والنقل، والاتصالات والخدمات الطبية والمنتجات الصيدلانية، و سلع الرعاية الشخصية، ورسوم خدمات النقل العام والاتصالات والرعاية الصحية في المستشفيات وغيرها ، والرسوم المدرسية. يتم جمع بيانات عن الأسعار بالنسبة للمستهلكين من خلال الزيارات التي يقوم بها الموظفون المدربون بما في ذلك أسواق مختارة تشمل محلات البقالة، محلات السوبر ماركت والأسواق والمطاعم المدارس والخدمات العامة المكاتب، والمستشفيات، والقطاع الخاص، الخ.

### أيام الإغلاقات الفعلية / جزئي

أيام الإغلاقات الفعلية يتم حسابها بإضافة كل الأيام التي كان فيها المعبر مغلق كلياً أو جزئياً باستثناء عطل نهاية الأسبوع والعطل الأخرى، الإغلاق الجزئي يعني أن المعبر قد إغلاق جزئياً لمدة أكثر من ساعة واحدة ولكن ليس ليوم كامل والذي يحسب إغلاقاً كلياً.  
عطلات نهاية الأسبوع تشمل جميع أيام السبت، والجمعة نصف يوم (لأن العمل والتدفقات التجارية تبلغ نحو نصف مستواها العادي يوم الجمعة) والأعياد اليهودية وأعياد المسلمين. لا تحسب الأعياد اليهودية وأعياد المسلمين العطل التي تقع في يوم السبت أو يوم الجمعة كعطلة ولكن بوصفها السبت (يوم إغلاق كامل) أو الجمعة (إغلاق نصف يوم)، على التوالي.

## العمالة

العمالة تشمل جميع الأشخاص الذين يبلغون 15 سنة أو أكثر الذين كانوا يعملون في وظيفة بأجر أو العمل لمدة ساعة على الأقل خلال الأسبوع السابق للمسح، أو الذين لم يعملوا ولكن لديهم عقد عمل أو يملكون أعمال تجارية والتي تغيبوا عنها بشكل مؤقت (بسبب المرض، والإجازات، توقف مؤقتاً، أو لأي سبب آخر) خلال الأسبوع المرجعي للمسح.

## سعر الصرف

سعر الصرف هو سعر عملة واحدة مقابل عملة أخرى.

## الصادرات

الصادرات أي سلعة أو بضاعة، والتي يتم شحنها أو نقلها بطريقة أخرى للخروج من الأراضي إلى جزء آخر من العالم، وعادة لاستخدامها في تجارة أو بيع. منتجات أو خدمات التصدير تزود للمستهلك الأجنبي من قبل المنتج المحلي.

## الناتج المحلي الإجمالي

الناتج المحلي الإجمالي هو القيمة الإجمالية لجميع السلع والخدمات المنتجة داخل الأراضي الفلسطينية المحتلة في فترة معينة من الزمن. عندما يتم التعبير عن الناتج المحلي الإجمالي في الشروط الثابتة (الناتج المحلي الإجمالي الحقيقي)، يتم استخدام مخفض القيمة لضبط التغيرات في قيمة الأموال. ويتم تحويل البيانات الربعية عن طريق ضربها بالرقم 4.

## نصيب الفرد من الناتج المحلي الإجمالي

هذه هي نتيجة لتقسيم الناتج المحلي الإجمالي على مجموع السكان.

$$\text{نصيب الفرد من الناتج المحلي الإجمالي} = \frac{\text{الناتج المحلي الإجمالي}}{\text{السكان}}$$

## معدل تغير الناتج المحلي الإجمالي

معدل التغير هو النسبة المئوية للتغير (زيادة أو نقصان) من الناتج المحلي الإجمالي من دورة القياس السابق.

$$\text{معدل التغير} = \frac{\text{الناتج المحلي الإجمالي في الفترة (ت) - الناتج المحلي الإجمالي في الفترة (ت-1)}}{\text{الناتج المحلي الإجمالي في الفترة (ت-1)}} * 100\%$$

## معدل التضخم

معدل التضخم هو النسبة المئوية للتغير في مؤشر الأسعار على مر الزمن.

$$\text{معدل التضخم} = \frac{\text{مؤشر الأسعار في الفترة (ت) - مؤشر الأسعار في الفترة (ت-1)}}{\text{مؤشر الأسعار في الفترة (ت-1)}} * 100\%$$

## مجموع صافي الإيرادات الحكومية

يقيس صافي التنفقات التي تلقها الحكومة، بما في ذلك عائدات التخليص، والمبالغ المستردة الضرائب، والضرائب والإيرادات غير الضريبية التي تجمعها وزارة المالية ووزارات أخرى لحساب الخزينة الموحد (حساب الخزينة الموحد).

## نفقات الأجور الحكومية

هذا هو إنفاق الحكومة على الأجور والرواتب للموظفين الدائمين والمدنيين والأمنيين.

## النفقات الحكومية على غير الأجور

هذا هو جزء من الإنفاق الحكومي تمتصه النفقات التشغيلية، والتحويلات ونفقات التنمية ورأس المال.

## صافي الإقراض الحكومية

هذا المصطلح يشمل التحويلات إلى الحكومة المحلية لتغطية عائدات التخلص، والاقتطاعات من قبل حكومة اسرائيل عن المياه والكهرباء، والخدمات التي تقدمها وزارتي الصحة والزراعة.

#### الرصيد الحالي

رصيد الحكومة هو الفرق بين إيرادات الحكومة ومجموع صافي النفقات، بما في ذلك الأجور ونفقات غير الأجور وصافي الإقراض ونفقات التنمية.

#### الدعم الخارجي للموازنة

وهو يتألف من عمليات التحويلات من البلدان المانحة للسلطة الوطنية الفلسطينية للمساعدة في تمويل ميزانيتها.

#### الواردات

الواردات هي السلع والخدمات التي ينتجها القطاع الأجنبي ويتم شراؤها من قبل الاقتصاد المحلي.

#### القوى العاملة

القوى العاملة وتتألف من جميع الأشخاص في سن العمل (15 سنة فما فوق) الذين يعملون أو عاطلين عن العمل خلال فترة مرجعية محددة. القوى العاملة = العاملين + العاطلين عن العمل

استبعدت من قوة العمل أولئك في سن العمل الذين لا يعملون ولا يبحثون عن عمل. يمكن أن تكون هذه الطلبة والمتقاعدين ، الموجودين في السجون ، وربات بيوت.

#### القروض إلى الودائع

هذه النسبة تحسب بكمية قروض البنوك مقسومة على المبلغ من ودائعهم. وهذه الأداة الإحصائية تستخدم غالبا لتقييم السيولة في النظام المصرفي. وإذا كانت النسبة مرتفعة جدا فقد تعني أن البنوك لا يمكن أن يكون ما يكفي من السيولة لتغطية أي متطلبات نقدية غير متوقعة. وبالعكس ، وإذا كانت النسبة منخفضة جدا قد تكون البنوك لا تقدم قروض ولا تكسب بالقدر المناسب.

$$\text{معدل القروض إلى الودائع} = \frac{\text{القروض المصرفية}}{\text{الودائع المصرفية}} * 100\%$$

#### عدد تسجيل الشركات الجديدة

هو عدد الشركات الجديدة التي تسجل لدى وزارة الاقتصاد الوطني لإجراء العمليات التجارية في الأراضي الفلسطينية المحتلة.

#### عدد الأسهم المتداولة

وهو مقدار الأسهم التي يتم تداولها بين البائعين والمشتريين في السوق خلال فترة معينة.

#### العمالة المحدودة

البطالة المقنعة توجد عندما يكون توظيف الشخص غير كاف فيما يتعلق لقواعد محددة أو وظائف بديلة. العمالة المقنعة المرتبطة بالوقت تنطبق على أولئك الذين يعملون من الوقت المحدد للنشاط والذين يسعون ويكونون متاحين لأعمال إضافية خلال الأسبوع المرجعي.

#### معدل البطالة

"العاطلين عن العمل" تشمل جميع الأشخاص الذين تتراوح أعمارهم بين 15 سنة أو أكثر والذين خلال الأسبوع قبل الدراسة كانوا بلا عمل وهم في نفس الوقت متاحون للعمل و يبحثون عن عمل. معدل البطالة يعبر عن عدد العاطلين عن العمل كنسبة مئوية من مجموع قوة العمل. يستخدم على نطاق واسع المؤشر كمقياس للبيد العاملة غير المستغلة.

$$\text{معدل البطالة} = \frac{\text{البطالة}}{\text{القوى العاملة}} * 100\%$$

#### قيمة الأسهم المتداولة

قيمة الأسهم المتداولة هو مجموع الأسهم المتداولة مضروبا بأسعارها المناظرة .