

## التقرير الإقتصادي - الإجتماعي تشرين ثاني 2011

ملحق تشرين ثاني 2011: الاستهلاك النهائي في  
الناتج المحلي الاجمالي

### محتويات

1	ص	أولاً. الوقائع الاقتصادية الإجتماعية
2	ص	ثانياً. الوضع الاقتصادي الكلي
2	ص	أ. الإنتاج
3	ص	ب. الأسعار
4	ص	ج. أسعار الصرف
4	ص	د. سوق العمل
الأطار: وصول الأسر إلى شبكة المياه		
5	ص	ثالثاً. القطاع العام
6	ص	رابعاً. القطاع المصرفي
7	ص	خامساً. القطاع الخاص
7	ص	سادساً. التجارة
8	ص	سابعاً. قطاع غزة
10	ص	الملحق أ. الجداول المرجعية الإحصائية
15	ص	الملحق ب. التعاريف والمصطلحات

لمزيد من المعلومات أو لتضاف إلى قائمة العناوين يرجى

الاتصال على: أونسكو رام الله

[marschatz@un.org](mailto:marschatz@un.org)

أستريد مارشاتز

أونسكو قطاع غزة

[raqeb@un.org](mailto:raqeb@un.org)

رائد الرقب

التقرير الاقتصادي الاجتماعي لمكتب المنسق الخاص لعملية  
السلام في الشرق الأوسط متاح أيضاً على الموقع

[www.unsco.org](http://www.unsco.org)

منذ العام 1996، دأب مكتب المنسق الخاص للأمم المتحدة على مراقبة ونشر تقارير عن الأوضاع الاقتصادية الاجتماعية في الأراضي الفلسطينية المحتلة، وقد تم إنشاء قاعدة بيانات شاملة عن الوضع الإقتصادي والاجتماعي. إن مكتب المنسق الخاص للأمم المتحدة ( أونسكو ) لا يصدر بيانات أولية ولكنه يستخدم البيانات المتوفرة بشكل كبير في الأراضي الفلسطينية المحتلة. بالرغم من ذلك فإن البيانات الموجودة تبقى متفرقة وغير متبادلة بين المؤسسات المختلفة. ويبقى الهدف من قاعدة البيانات هو تجميع هذه البيانات الخاصة بالأوضاع الاقتصادية الاجتماعية في مكان واحد لكي تمثل من خلال التقرير وجهة نظر شاملة مفصلة عن الأوضاع الاقتصادية الاجتماعية.

الهدف من هذا التقرير:

1) تسهيل الحصول على قاعدة البيانات من خلال نشر أحدث المعلومات المتوفرة

2) تزويد القارئ بمعلومات حديثة عن الأوضاع الاقتصادية الاجتماعية في الأراضي الفلسطينية المحتلة.

وينقسم التقرير إلى سبعة أقسام :

- القسم الأول يتكون من صفحة واحدة توفر نظرة عامة عن الحالة الاقتصادية الاجتماعية للفترة الزمنية الحالية والماضية.

- القسم الثاني والثالث هما عبارة عن تقرير عن الحالة الاقتصادية الكلية والوضع المالي. والقسم الرابع والخامس تعطي لمحة عامة عن التطورات في القطاع المصرفي والقطاع الخاص. والقسم السادس يتناول التجارة و القسم السابع يركز على قضايا ذات علاقة بقطاع غزة.

- مرفقين توفر معلومات تفصيلية ويعرض في الملحق أ الجداول المرجعية الإحصائية، والملحق ب يدرج المصطلحات الاقتصادية والاجتماعية الرئيسية في هذا التقرير مع التعاريف المقابلة لها.

" الملحق" يتناول موضوعات محط اهتمام حالي ويتم تناولها بتحليل معمق.

معظم الأقسام في التقرير توفر البيانات عن آخر ستة فترات سابقة لكل مؤشر ولأغراض مقارنة البيانات، البيانات لفترات مرجعية تشمل الفترة ما قبل بدء انتفاضة الأقصى التي بدأت في أيلول 2000 أو أقرب فترة متاحة من الوقت.

ملاحظة: البيانات للضفة الغربية والأراضي الفلسطينية المحتلة في هذا التقرير لا تشمل القدس الشرقية المحتلة ما لم يتم الإشارة لذلك.

## أولاً، الوقائع الاقتصادية الاجتماعية - تشرين ثاني 2011

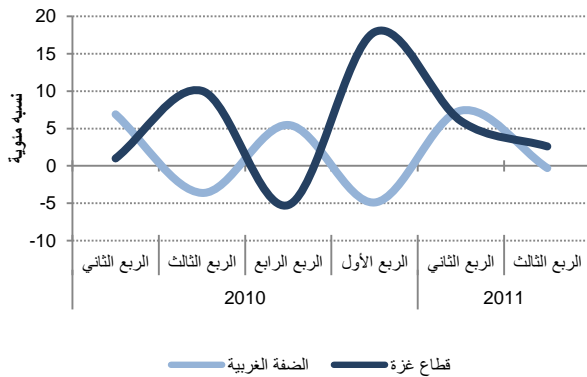
أهم مؤشرات الاقتصاد الكلي				
الإنتاج	الربع الثاني 2000	الربع الثاني 2011	الربع الثالث 2011	نسبة التغيير الربع الثالث (%)
الناتج المحلي الإجمالي (بالسعر الثابت لأسعار 2004، مليون دولار أمريكي)	a/	1,598 <sup>b/</sup>	1,606 <sup>b/</sup>	0.5 <sup>b/</sup>
معدل تغير الناتج المحلي الإجمالي (سنوي أسعار 2004 %)	a/	10.6 <sup>b/</sup>	11.8 <sup>b/</sup>	---
الناتج المحلي الإجمالي للفرد (سنوي، الثابت أسعار 2004 دولار أمريكي)	a/	1,634 <sup>b/</sup>	1,630 <sup>b/</sup>	-0.2 <sup>b/</sup>
الأسعار	أب 2000	تشرين أول 2011	تشرين ثاني 2011	اساس سنوي (تشرين ثاني 2011)
تغيير في الأسعار (مؤشر أسعار المستهلك ، %)	-0.9	0.2	0.5	2.2
المجموع <sup>c/</sup>	-1.1	0.2	0.2	2.7
القدس الشرقية	-0.6	0.0	0.7	2.9
الضفة الغربية	-0.8	0.0	0.4	0.4
قطاع غزة				
سوق العمل	الربع الثاني 2000	الربع الثاني 2011	الربع الثالث 2011	نسبة التغيير الربع الثالث (%)
القوى العاملة (بالآلاف)	706.2	1,047.9	1,080.9	3.1
المجموع	483.8	711.1	732.1	3.0
الضفة الغربية	222.4	336.8	348.7	3.5
قطاع غزة	8.8	18.7	22.4	---
المجموع	6.5	15.4	19.7	---
الضفة الغربية	13.8	25.6	28.0	---
قطاع غزة	18.5	24.0	26.8	---
المجموع	15.8	21.2	23.9	---
الضفة الغربية	24.2	30.0	32.8	---
قطاع غزة				
القطاع العام	كانون ثاني 2011	تشرين أول 2011	تشرين ثاني 2011	نسبة التغيير تشرين ثاني 2011
اجمالي صافي الإيرادات الحكومية ( على أساس نقدي، بمليون شيقل)	605.9	671.3	259.2	-61.4
اجمالي الرواتب والأجور الحكومية ( على أساس نقدي، بمليون شيقل)	487.0	487.8	459.2	-5.9
النفقات الحكومية غير الأجور ( على أساس نقدي، بمليون شيقل)	183.4	432.5	252.5	-41.6
صافي الأقرض الحكومي ( على أساس نقدي، بمليون شيقل)	55.0	62.4	79.9	28.0
الوصيد الحكومي ( على أساس نقدي، بمليون شيقل)	-131.8	-477.2	-580.1	21.6
الدعم الخارجي للموازنة ( بمليون شيقل)	113.3	185.1	12.6	-93.2
القطاع المصرفي	الربع الثاني 2000	الربع الثاني 2011	الربع الثالث 2011	نسبة التغيير الربع الثالث (%)
القروض ( بمليون دولار أمريكي)	1234	3500	3285	-6.1
الودائع ( بمليون دولار أمريكي)	3328	6950	6821	-1.9
القروض و الودائع (%)	37.1	50.4	48.2	---
القطاع الخاص	أب 2000	تشرين أول 2011	تشرين ثاني 2011	نسبة التغيير تشرين ثاني 2011
تسجيل الشركات الجديدة	231	151	128	-15.2
المجموع	137	110	90	-18.2
الضفة الغربية	94	41	38	-7.3
قطاع غزة	530.3	746.2	a/	
المساحات المرخصة للبناء الجديد (ألف متر ربع)	345.7	348.9	a/	
الضفة الغربية	184.6	397.2	a/	
قطاع غزة				
قطاع غزة	أب 2000	تشرين أول 2011	تشرين ثاني 2011	نسبة التغيير تشرين أول 2011
حركة الشاحنات				
واردات قطاع غزة ( شاحنات) <sup>d/</sup>	4,373	0	0	0.0
المنطار ( السير الناقل)	4,384	0	0	0.0
صوفا	953	0	0	0.0
رفح	0	3,370	4,569	35.6
كرم أبو سالم	0	96	129	34.4
كرم أبو سالم ( محروقات)	904	0	0	0.0
معبر الشجاعة	2,460	0	0	0.0
المنطار	0	0	4	0.0
كرم أبو سالم				
صادرات قطاع غزة ( شاحنات) <sup>d/</sup>				
المنطار ( السير الناقل)				
كرم أبو سالم				
معبر الشجاعة ( محروقات)				
صوفا ( تجاري)				
رفح ( تجاري)				
رفح ( مسافرين)				
الإغلاقات	أب 2000	إغلاق تام - تشرين ثاني 2011	إغلاق جزئي - تشرين ثاني 2011	
أيام الإغلاقات الفعلية (%)	0	100	0	
المنطار ( السير الناقل)	غير متوفر	24	0	
كرم أبو سالم	0	100	0	
معبر الشجاعة ( محروقات)	0	100	0	
صوفا ( تجاري)	0	100	0	
رفح ( تجاري)	0	100	0	
رفح ( مسافرين)	0	15	85	

المصدر: الجهاز المركزي للإحصاء الفلسطيني، الإنتاج، الأسعار، سوق العمل: وزارة المالية: القطاع العام، سلطة النقد الفلسطينية: القطاع المصرفي، وزارة الاقتصاد الوطني، تسجيل الشركات الجديدة هيئة المكاتب والشركات الهندسية، المساحات المرخصة للبناء الجديد، وزارة الاقتصاد الوطني والهيئة العامة للبترول: حركة الشاحنات إلى قطاع غزة، الإغلاقات، مكتب المنسق الخاص للأمم المتحدة a/ البيانات غير متوفرة.

b/ بيانات أولية .  
c/ تشمل بيانات عن القدس الشرقية المحتلة .

d/ بيانات وزارة الاقتصاد الوطني لشهر آب 2000 لا تشمل مجموع شاحنات الحمصة و شاحنات المساعدات .

معدل التغيير في الناتج المحلي الإجمالي الحقيقي



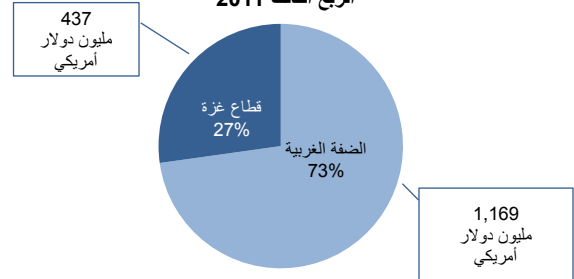
أ. الإنتاج

نما الناتج المحلي الإجمالي بنسبة 0.5% في الربع الثالث 2011، مقارنة بالربع السابق وبتزايد 12% عما كانت عليه في الربع الثالث من عام 2010. في الضفة الغربية، إنخفض الناتج المحلي الإجمالي 0.3% بينما في قطاع غزة ارتفع الناتج المحلي الإجمالي بنسبة 2.6%. خلال الربع الثالث من عام 2011، كانت قيمة الناتج المحلي 1,606 مليون دولار أمريكي، موزعة كالتالي: الضفة الغربية 1,169 مليون دولار أمريكي، قطاع غزة 437 مليون دولار أمريكي.

المصدر: الجهاز المركزي للإحصاء الفلسطيني ملاحظة: سنة الأساس 2004.

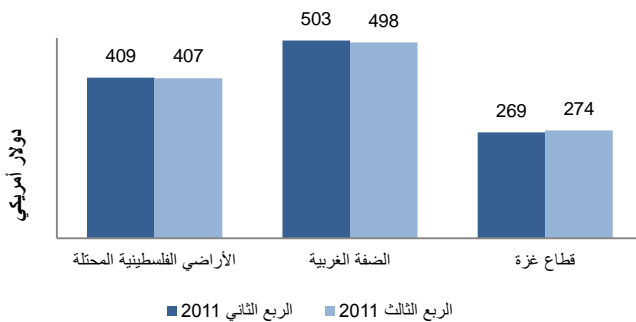
إقتصاد غزة صغير نسبياً ويسهم بحوالي 27% من إجمالي الناتج المحلي الإجمالي.

توزيع الناتج المحلي الإجمالي الربع الثالث 2011



المصدر: الجهاز المركزي للإحصاء الفلسطيني ملاحظة: سنة الأساس 2004.

نصيب الفرد من الناتج المحلي الإجمالي

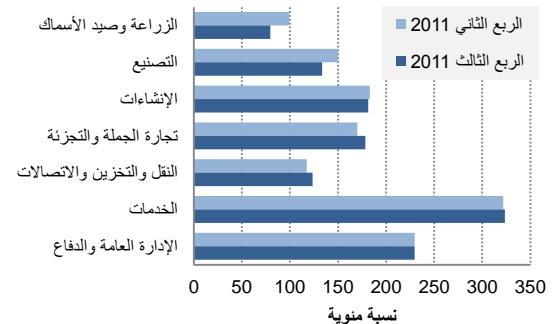


إنخفض نصيب الفرد من الناتج المحلي الإجمالي بنسبه 0.3% بين الربع الثاني 2011 وبين الربع الثالث 2011. في الضفة الغربية إنخفض نصيب الفرد من الناتج المحلي الإجمالي من 503 دولار أمريكي إلى 498 دولار أمريكي في الربع الثالث 2011، ولكنها ارتفعت في قطاع غزة من 269 دولار أمريكي إلى 274 دولار أمريكي خلال نفس الفترة.

المصدر: الجهاز المركزي للإحصاء الفلسطيني ملاحظة: سنة الأساس 2004.

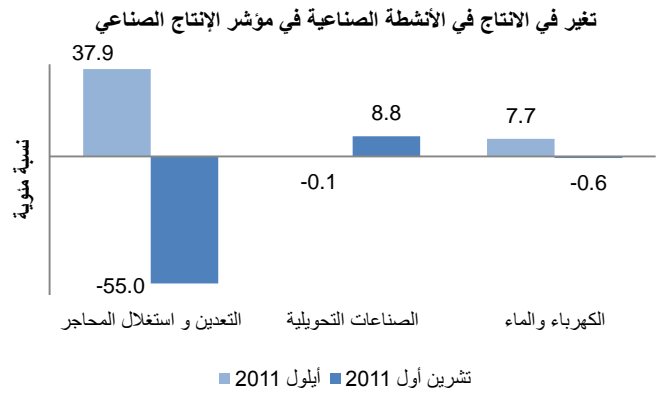
قطاع الخدمات، هو أكبر قطاع في الإقتصاد، توسع بنسبة 1% بالقيمة الحقيقية في الربع الثالث 2011، مساهما بنسبة 21% من الناتج المحلي الإجمالي. وشهد قطاع تجارة الجملة والتجزئة والنقل والتخزين والاتصالات نمواً بنسبة 5%. وشهد قطاع الزراعة وصيد الأسماك إنخفاضا بنسبة 20% والتصنيع بنسبة 11%.

مساهمة الناتج المحلي الإجمالي في (اختيار النشاط الاقتصادي)

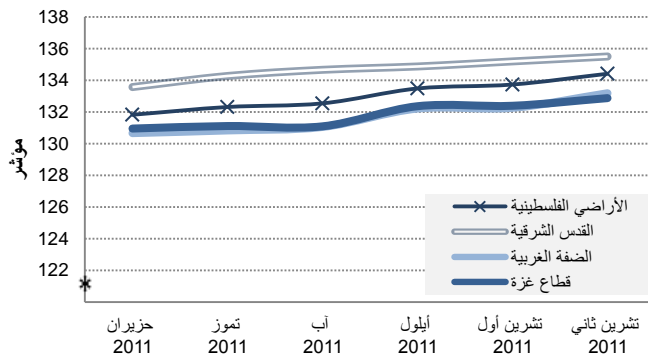


المصدر: الجهاز المركزي للإحصاء الفلسطيني.

ارتفع مؤشر الإنتاج الصناعي (IPI)، والذي يستخدم لقياس التغيرات على المدى القصير في النشاط الإنتاجي، ارتفع بنسبة 3.8% في تشرين أول 2011. ارتفع الانتاج الصناعي في قطاع الصناعات التحويلية (مع الحصة النسبية لمؤشر الإنتاج الصناعي هي 80.5%) بنسبه 8.8% في تشرين أول 2011. النشاط الانتاجي في قطاع التعدين واستغلال المحاجر (والذي تبلغ حصته النسبية 4.6%) إنخفض بنسبة 55.0%، و إنخفض بنسبة 0.6% في قطاع إمدادات المياه والكهرباء (والذي تبلغ حصته النسبية 14.9%).



### (الأرقام القياسية لأسعار المستهلك (2004=100))



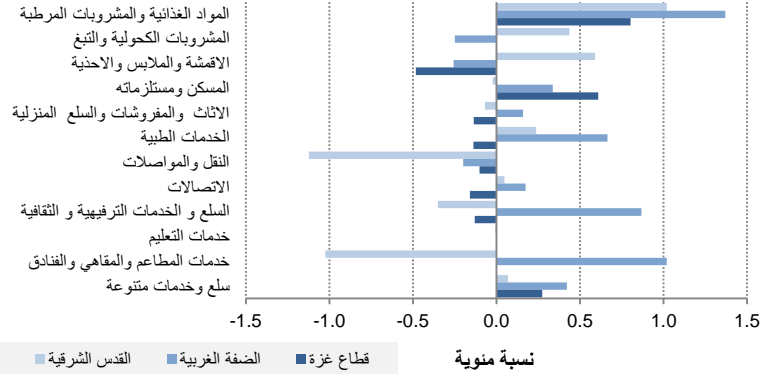
### ب. الأسعار

مؤشر أسعار المستهلك (CPI)، والذي يستخدم لقياس التضخم، يعكس زيادة قدرها 0.5% في أسعار تشرين ثاني 2011 مقارنة مع الشهر السابق، وبمعدل تضخم سنوي 2.2% منذ تشرين ثاني 2010. وكان أكبر ارتفاع في الأسعار في شهر تشرين ثاني 2011 في أسعار المواد الغذائية والمشروبات المرطبة، والسلع وخدمات متنوعة، والخدمات الطبية. في حين كانت الإنخفاضات في أسعار النقل والمواصلات.

المصدر: الجهاز المركزي للإحصاء الفلسطيني.

ارتفع مؤشر أسعار المستهلك بنسبه 0.7% في الضفة الغربية في تشرين ثاني 2011. وكانت الزيادة الأكبر خلال الشهر في أسعار المواد الغذائية والمشروبات المرطبة، خدمات المطاعم والمقاهي والفنادق، والسلع والخدمات الترفيهية والثقافية، وأسعار الخدمات الطبية. وشهدت أسعار الأقمشة والملابس والأحذية أكبر إنخفاض في المنطقة، وتليها أسعار المشروبات الكحولية والتبغ.

### التغير في مؤشر أسعار المستهلك حسب مجموعات الاتفاق الرئيسية تشرين ثاني 2011



في القدس الشرقية ارتفع مؤشر سعر المستهلك بنسبة 0.2% ويرجع ذلك أساساً إلى الإرتفاع الملحوظ في أسعار المواد الغذائية والمشروبات المرطبة وتليها الأقمشة والملابس والأحذية والخدمات الطبية. وقد سجلت أسعار النقل والمواصلات، والمطاعم والمقاهي والفنادق أكبر تراجع تليها أسعار السلع والخدمات الترفيهية والثقافية.

ارتفع مؤشر أسعار المستهلك بنسبه 0.4% في قطاع غزة خلال شهر تشرين ثاني 2011. وسجلت زيادة في أسعار المواد الغذائية والمشروبات المرطبة، والمسكن ومستلزماته، والسلع والخدمات المتنوعة. وكان الإنخفاض الأكثر أهمية في الأسعار في الأقمشة والملابس والأحذية خلال الشهر، تليها من حيث التكلفة الاتصالات.

### ج. أسعار الصرف

إنخفض كلاً من سعر صرف الشيكل مقابل الدولار واليورو في تشرين ثاني 2011، و إنخفض سعر صرف الدينار الأردني بشكل طفيف مقابل اليورو وبقي سعر الصرف للدينار الاردني مقابل الدولار الأمريكي ثابتاً عند 0.71.

#### متوسط أسعار الصرف الشهرية

تشرين ثاني 2011	تشرين أول 2011	أيلول 2011	أب 2011	تموز 2011	حزيران 2011	آب 2000	
3.73	3.68	3.68	3.55	3.42	3.42	4.05	دولار على شيكل
5.05	5.03	5.09	5.10	4.88	4.92	3.66	يورو على شيكل
0.71	0.71	0.71	0.71	0.71	0.71	0.71	دولار على دينار أردني
0.97	0.96	0.97	1.02	1.01	1.02	0.64	يورو على دينار أردني

المصدر: الجهاز المركزي للإحصاء الفلسطيني وبنك إسرائيل والبنك المركزي الأردني

### د. سوق العمل

في الربع الثالث 2011 كانت نسبة القوى العاملة المشاركة للأشخاص الذين تزيد أعمارهم عن 15 عام حوالي 44%. وكان عدد الأشخاص المشاركين في القوى العاملة حوالي 1,081 ألف نسمة). من هؤلاء الأشخاص النشطين إقتصادياً كان حوالي 732 ألف في الضفة الغربية وكان في قطاع غزة حوالي 349 ألف شخص. وقد بلغت مشاركة القوى العاملة في الضفة الغربية حوالي 46% بينما كانت في قطاع غزة حوالي 39% فقط. وقد ارتفعت نسبة القوى العاملة المشاركة في الربعين الأخيرين لكل من الرجال والنساء، ليصل إلى 70% و 17% على التوالي.

#### معدل المشاركة في القوى العاملة (%) (القوى العاملة بالآلاف)

الربع الثاني 2011	الربع الثاني 2010	الربع الثالث 2010	الربع الرابع 2010	الربع الأول 2011	الربع الثاني 2011	الربع الثالث 2011	
45.3	43.0	43.9	44.5	43.2	45.3	46.2	الضفة الغربية
(483.8)	(658.0)	(666.3)	(686.5)	(672.7)	(711.1)	(732.1)	قطاع غزة
40.1	36.0	37.0	36.3	37.0	38.1	39.0	الأراضي الفلسطينية
(222.4)	(308.9)	(314.1)	(314.7)	(324.2)	(336.8)	(348.7)	
43.5	40.5	41.5	41.5	41.0	42.7	43.6	
(706.2)	(966.9)	(980.4)	(1001.2)	(996.9)	(1,047.9)	(1080.8)	

المصدر: الجهاز المركزي للإحصاء الفلسطيني.

في الربع الثالث 2011 ما مجموعة 66% من العاملين كانوا مستخدمون بأجر، و7% فقط هم من أرباب العمل. وبلغت نسبة الذين يعملون لحسابهم الخاص 18% وزادت نسبة فئة أعضاء أسرة بدون أجر 9% من مجموع العاملين.

الربع الثاني 2011	الربع الثاني 2010	الربع الثالث 2010	الربع الرابع 2010	الربع الأول 2011	الربع الثاني 2011	الربع الثالث 2011	
4	7	6	6	7	6	7	أرباب العمل
19	19	19	18	19	19	18	يعملون لحسابهم الخاص
68	67	69	69	69	66	66	مستخدمون بأجر
9	8	6	8	6	8	9	أعضاء أسرة بدون أجر
100	100	100	100	100	100	100	المجموع

المصدر: الجهاز المركزي للإحصاء الفلسطيني، مسح القوى العاملة.  
ملاحظة: قد لا يكون المجموع يساوي بالضبط مجموع النسب المنوية بسبب التقريب.

وقد إنخفض متوسط الأجور اليومية (باستثناء العاملين في إسرائيل والمستوطنات) إلى 76 شيقل في الربع الثالث 2011. متوسط الأجور في الضفة الغربية لم يتغير تقريباً، ولكن تلك الموجودة في غزة انخفضت بنسبة 2 شيقل إلى 59 شيقل موسعة بالتالي الفجوة القائمة. وقد توسعت الفجوة بين الأجور في القطاعين العام والخاص خلال الربع، و إنخفض متوسط الأجور في القطاع الخاص بمقدار 2 شيقل إلى 68 شيقل وارتفع بنسبة 2 شيقل للقطاع العام ليصبح 90 شيقل.

متوسط الأجر اليومي ( شيقل)

الربع الثالث 2011	الربع الثاني 2011	الربع الأول 2011	الربع الرابع 2010	الربع الثالث 2010	الربع الثاني 2010	الربع الثاني 2000	
84.3	84.8	85.0	86.8	86.6	84.1	69.4	الضفة الغربية
79.3	79.8	79.6	83.0	80.9	76.4	a/	اناث
85.3	86.1	86.5	87.9	87.6	86.4	73.1	ذكور
59.3	61.8	64.6	59.5	58.0	58.1	54.3	قطاع غزة
72.0	68.4	74.6	67.2	70.3	60.5	a/	اناث
57.5	60.4	62.6	58.0	56.4	57.6	54.9	ذكور
76.4	77.8	78.9	78.9	78.7	76.9	79.0	الأراضي الفلسطينية المحتلة b/
77.5	76.9	78.3	79.7	78.5	72.9	a/	اناث
76.2	18.1	79.1	78.7	78.8	77.9	82.3	ذكور

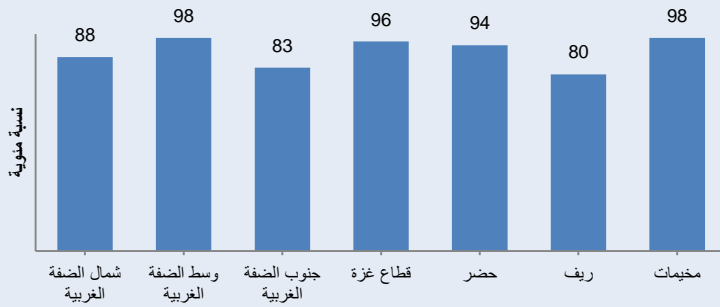
المصدر: الجهاز المركزي للإحصاء الفلسطيني، مسح القوى العاملة.

a/ البيانات غير متوفرة.

b/ تشمل الذين يعملون في إسرائيل و المستوطنات .

وصول الأسر إلى شبكة المياه

نسبة الأسر التي تقيم في مساكن متصلة بشبكة المياه العامة 2011

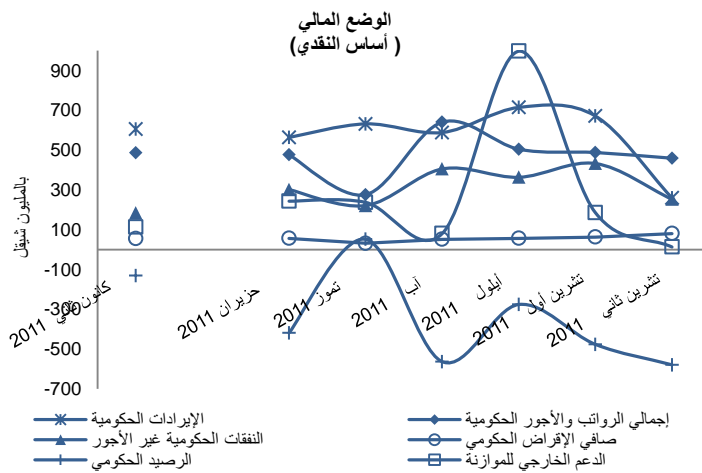


في عام 2011، عاش 92 ٪ من جميع الأسر في الأراضي الفلسطينية المحتلة في مساكن متصلة بشبكة المياه- ما يمثل 7 نقط مئوية زيادة عن عام 1999. الاتصال بشبكة المياه هو أكثر انتشارا في قطاع غزة ، حيث 96 ٪ من جميع الأسر تتمتع بهذا الاتصال ، مقارنة بالوضع في الضفة الغربية، حيث 89 ٪ من الأسر متصلة بشبكة المياه. على الرغم من أن معدل الاتصال غير موحد في مختلف أنحاء الضفة الغربية. وبشكل مشابه للقطاع ، الاتصال بشبكة المياه هو أكثر شيوعا في مخيمات اللاجئين والمناطق الحضرية منها في المناطق الريفية.

مصدر: الجهاز المركزي للإحصاء الفلسطيني

ثالثاً. القطاع العام

الإيرادات الحكومية ( أساس نقدي) إنخفضت بنسبة 61 ٪ في شهر تشرين ثاني 2011 مما كانت عليه في الشهر السابق،



لتصل إلى 259.2 مليون شيقل. إيرادات المقاصة إنخفضت بنسبة 77 ٪ في تشرين ثاني. من ناحية أخرى إنخفضت الإيرادات الضريبية بنسبة 35% ولكن إنخفضت الإيرادات غير ضريبية بنسبة 19%. مقارنة مع تشرين أول، إنخفضت النفقات في الأجور بنسبه 6% وكانت النفقات الحكومية لغير الأجور 42% أقل ولكن صافي الإقراض 28% أعلى من ذلك. إنخفض العجز الحكومي ليصل إلى 580.1 مليون شيقل ، في الوقت الذي إنخفض الدعم الخارجي للموازنة ليصل إلى 12.6 مليون شيقل.

المصدر: وزارة المالية الفلسطينية.

## رابعاً. القطاع المصرفي

المعلومات عن الائتمان المصرفي والائتمان ولا سيما للقطاعات المنتجة، يعطي مؤشراً على التقدم الاقتصادي والثقة في الأعمال التجارية. بيانات الأراضي الفلسطينية المحتلة تدل على عكس الاتجاه التصاعدي للائتمان في الربع الثالث 2011، عندما انخفض إجمالي الائتمان بنسبة 6% لمجموع 3,285 مليون دولار أمريكي.

معظم الائتمان المصرفي في شكل قروض، وقد نما حجمها النسبي لإجمالي الائتمان المصرفي بنسبة خمسة مئوية لتصل إلى 73٪ في الربع الثالث 2011. وفي الوقت نفسه، انخفضت نسبة الجاري مدين في إجمالي القروض، في حين أن التمويل التأجيري لم يتغير تقريباً. (لمزيد من التفاصيل انظر الجداول في أ.4. و أ.5. في المرفق أ.).

الائتمان المصرفي حسب النوع (بمليون دولار أمريكي)

الربع الأول	الربع الثاني	الربع الثالث	الربع الرابع	الربع الأول	الربع الثاني	الربع الثالث
2008	2010	2010	2010	2011	2011	2011
59.9	72.5	70.1	68.8	69.9	67.3	72.7
(1,061)	(1,926)	(1,999)	(1,986)	(2,204)	(2,354)	(2,387)
39.5	27.2	29.6	30.9	29.9	32.5	27.1
(701)	(724)	(845)	(893)	(943)	(1,138)	890
0.6	0.3	0.3	0.3	0.2	0.2	0.3
(11)	(8)	(8)	(8)	(7)	(8)	(8)
100.0	100.0	100.0	100.0	100.0	100.0	100.0
(1,773)	(2,658)	(2,852)	(2,887)	(3,155)	(3,500)	(3,285)

المصدر: سلطة النقد الفلسطينية

ملاحظة: قد لا يكون المجموع يساوي بالضبط مجموع النسب المئوية بسبب التقريب.

شهد الربع الثالث 2011 انخفاض بنسبة 2٪ في إجمالي الودائع المصرفية. ودائع القطاع العام تشكل أقل من 10٪ من إجمالي الودائع، وانخفضت بنسبة 6٪ خلال الربع. إنخفضت نسبة ودائع القطاع الخاص بنسبة 2٪ تقريباً، مع انخفاض ودائع المقيمين تقريباً 2٪ ولكن في المقابل إرتفعت لغير المقيمين بنسبة 7٪ تقريباً في الربع الثالث 2011.

توزيع الودائع المصرفية (مليون دولار أمريكي)

الربع الثاني	الربع الثاني	الربع الأول	الربع الرابع	الربع الثالث	الربع الثاني	الربع الثاني
2000	2010	2011	2010	2010	2011	2011
56.5	149.5	159.2	155.2	152.7	156.5	152.7
115.1	482.7	534.1	484.8	370.1	399.8	370.1
171.6	632.1	693.3	640.0	522.9	556.3	522.9
3,082.6	5,296.9	5,947.6	5,728.2	6,095.6	6,204.3	6,095.6
14.6	437.7	171.9	243.3	202.1	189.7	202.1
3,097.2	5,734.6	6,119.5	5,971.5	6,297.7	6,394.0	6,297.7
3,268.8	6,366.7	6,812.9	6,611.5	6,820.5	6,950.4	6,820.5

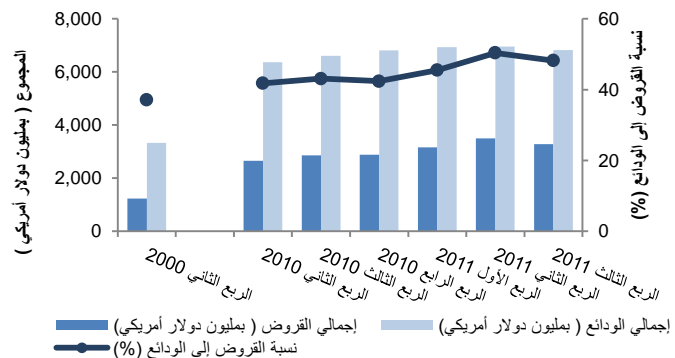
المصدر: سلطة النقد الفلسطينية

ملاحظة: البيانات لا تشمل ودائع سلطة النقد والبنوك التجارية.

الحسابات الجارية هي الشكل الرئيسي من ودائع المقيمين وغير المقيمين، فضلاً عن الحكومة. (لمزيد من التفاصيل انظر الجدول أ 6 في المرفق أ.).

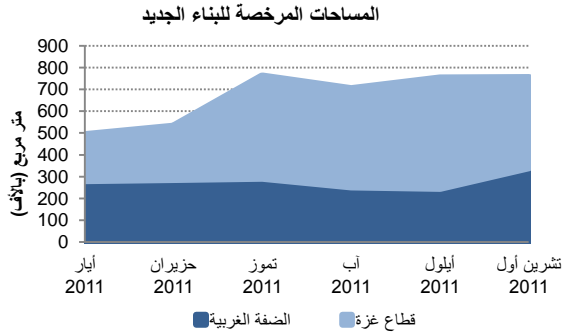
مبلغ القروض نسبة إلى الودائع يعطي فكرة عن السيولة في النظام المصرفي. في الاقتصاد الفعال، يمكن النظر إلى زيادة نسبية في القروض مقابل الودائع (ضمن حدود) بوصفها علامة إيجابية، حيث أن الأموال ليست محفوظة بل مستثمرة أو مستهلكة والذي بدوره يحفز الاقتصاد. في الأراضي الفلسطينية المحتلة، إنخفضت نسبة القروض إلى الودائع من 50٪ إلى 48٪ في الربع الثالث 2011. (لمزيد من التفاصيل انظر الجدول أ 7 في المرفق أ.).

إجمالي القروض والودائع ونسبة القروض إلى الودائع



المصدر: سلطة النقد الفلسطينية

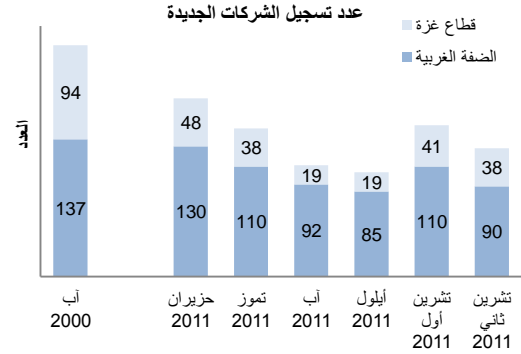
## خامساً. القطاع الخاص



المصدر: هيئة المكاتب والشركات الهندسية.

كان هناك 20 شركة جديدة مسجلة في الضفة الغربية في تشرين ثاني 2011 أقل مما كانت عليه في الشهر السابق، ليصبح 90 شركة.

في قطاع غزة، تشير البيانات إلى أنه تم تسجيل 38 شركة جديدة في تشرين ثاني 2011 وهو أقل بمقدار ثلاث شركات عن شهر تشرين أول 2011. (لمزيد من التفاصيل انظر إلى الجدول 8.أ في المرفق أ).



المصدر: وزارة الاقتصاد الوطني

ستة وأربعون شركة من القطاعات الاقتصادية الخمسة (الخدمات المصرفية والمالية والتأمين والاستثمارات والصناعة والخدمات) مدرجة حالياً في البورصة الفلسطينية. في نهاية تشرين ثاني 2011 بلغ رأس المال في سوق الأوراق المالية 2.7 مليار دولار أمريكي تقريباً.

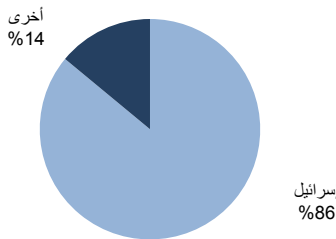
بيانات شهر تشرين ثاني 2011 تظهر انخفاض بحوالي 66% في عدد الاسهم المتداولة و 63% من قيمة الاسهم المتداولة. من ما مجموعة 30 شركة تداولت في هذا الشهر، كانت 5 شركة من الربحين و 16 شركة من الخاسرين. و 9 شركات مستقرة. وانخفض مؤشر القدس بنسبة 0.62% خلال شهر تشرين ثاني 2011.

## الأوراق التجارية

آب 2000	حزيران 2011	تموز 2011	آب 2011	أيلول 2011	تشرين أول 2011	تشرين ثاني 2011
7.00	14.5	11.2	5.9	7.7	16.7	5.6
13.0	32.8	22.1	10.5	15.7	34.6	12.7
265.23	492.71	494.77	491.03	488.20	474.71	471.77

المصدر: بورصة فلسطين

## الصادرات من الأراضي الفلسطينية المحتلة



المصدر: الجهاز المركزي للإحصاء الفلسطيني.

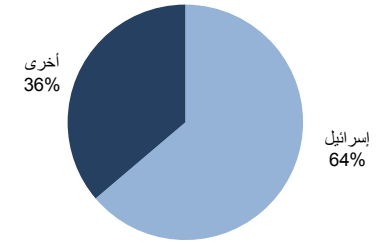
ارتفع حجم الصادرات من السلع بنسبه 9% في تشرين أول 2011، ليصل إلى 63.0 مليون دولار أمريكي. ارتفع حجم الصادرات الفلسطينية من السلع إلى إسرائيل بنسبة 4% خلال الشهر. وارتفع حجم الصادرات إلى البلدان الأخرى بنسبة 63%. إسرائيل لا تزال السوق الرئيسية للبيضات الفلسطينية، حيث استوعبت 86% من إجمالي الصادرات من الأراضي الفلسطينية المحتلة في تشرين أول 2011.

## سادساً. التجارة



إنخفض حجم الواردات من السلع بنسبه 7 ٪ في تشرين أول 2011، والتي بلغت 327.5 مليون دولار أمريكي. انخفضت الواردات من إسرائيل بنسبة 17 ٪ خلال الشهر، بينما ارتفعت الواردات من الدول الأخرى بنسبة 20% مقارنة مع أيلول 2011. ومثلت الواردات من إسرائيل ما نسبته 64 ٪ من إجمالي الواردات الفلسطينية .

الواردات إلى الأراضي الفلسطينية المحتلة  
تشرين أول 2011



المصدر : الجهاز المركزي للإحصاء الفلسطيني.

و بلغ العجز في الميزان التجاري 264.5 مليون دولار أمريكي في تشرين أول 2011، مما يعكس إنخفاضاً بنسبه 10٪ عن الشهر السابق.

## سابعاً. قطاع غزة

كان هناك زيادة بنسبه 39% في كمية غاز الطهي المستورد إلى غزة خلال تشرين ثاني 2011 حيث سمح بمرور حوالي 2,886 طن من الغاز من خلال معبر (كرم أبو سالم). في تشرين ثاني 2011 تم إستيراد 35,000 لتر من البنزين و111,005 لتر من السولار لوكالة الغوث الدولية.

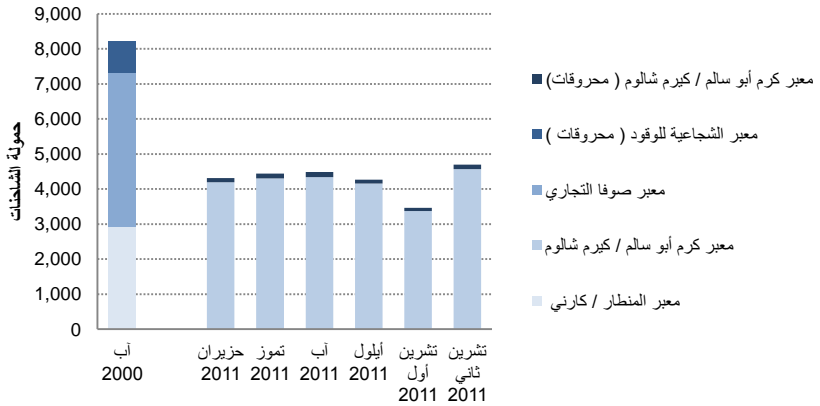
### حجم مبيعات الوقود المسجلة في قطاع غزة

تشرين ثاني 2011	تشرين أول 2011	أيلول 2011	أب 2011	تموز 2011	حزيران 2011	أب 2000	مصدر الشجاعة
معبر كرم أبو سالم							بنزين ( 1000 لتر )
35.0	34.0	0.0	67.0	0.0	0.0	3,188.9	
111.0	146.0	0.0	212.0	0.0	0.0	11,343.0	سولار ( 1000 لتر )
0.0	0.0	0.0	0.0	0.0	0.0	243.1	كاز أبيض ( 1000 لتر )
2.9	2.1	2.6	3.2	3.2	2.8	1.9	غاز الطهي ( 1000 طن )
0.0	0.0	0.0	0.0	0.0	0.0	غير متوفر	سولار صناعي ( 1000 لتر )

المصدر: الهيئة العامة للبتروول و وزارة الاقتصاد الوطني

بيانات تشرين ثاني 2011 تكشف عن وجود زيادة بنسبة 36 ٪ من إجمالي عدد الشاحنات المستوردة إلى قطاع غزة ( بما يشمل الوقود) مقارنة بشهر تشرين أول 2011. ( لمزيد من التفاصيل إنظر إلى الجدول أ.10 في المرفق أ).

### واردات قطاع غزة

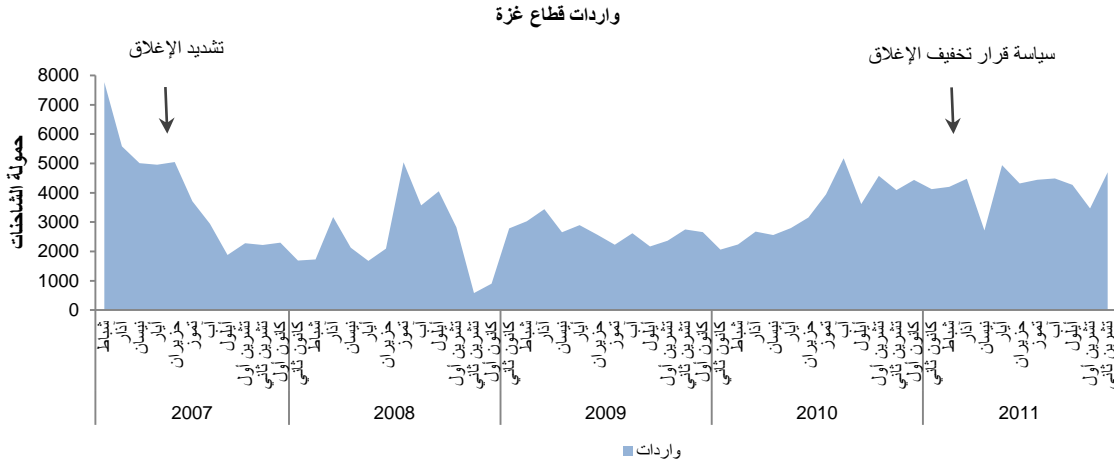


المصدر: مكتب المنسق الخاص للأمم المتحدة. ملاحظة: بقي معبر المنطار ( كارني) لنقل البضائع من وإلى قطاع غزة مغلقاً منذ 12 حزيران 2007. وأعلنت إسرائيل في 01 آذار 2011 بأن الحزام النازل إغلق بشكل نهائي أيضاً.

من إجمالي 4,569 ( غير شامل الوقود) شاحنة<sup>1</sup> دخلت قطاع غزة عن طريق معبر كرم أبو سالم خلال الشهر، 3,567 (78%) شاحنة كانت للقطاع الخاص والباقي 1,002 (22%) كانت مخصصة لوكالات المساعدات الإنسانية. المواد الغذائية تشكل نسبة 34% من السلع المستوردة (1,547 شاحنة)، بينما المواد الغير غذائية تشكل 66 % من السلع المستوردة (3,022 شاحنة). وأدخلت 739 شاحنة محملة بمواد البناء للمشاريع الدولية الإنسانية المعتمدة، منها 520 شاحنة (36,540 طن) من الحصى، و188 شاحنة (7,409 طن) من الاسمنت و 31 شاحنة (1,103 طن) من حديد البناء لمشاريع البناء الخاصة بوكالة الغوث الدولية، وبرنامج الأمم المتحدة الإنمائي و سلطة المياه الفلسطينية. وأدخلت أيضاً 177 شاحنة من مواد البناء ، منها 104 شاحنة ( 7,420 طن) من الحصى، و 58 شاحنة (2,300 طن) من الاسمنت و 15 شاحنة (571 طن) من حديد البناء للقطاع الخاص عبر معبر كرم أبو سالم.

1 قياس حمولة الشاحنة التي تستخدم للإستيراد والتصدير هي حسب حمولة الشاحنة الفلسطينية، وليس على حسب الشاحنة الإسرائيلية. تحسب الشاحنات والمقطورات على قيم السولار. وحمولة شاحنة من الحمى تحمل 70 طناً. هذه البيانات من وزارة الاقتصاد الوطني في غزة.

بعد القرار في حزيران 2010 لتخفيف الإغلاق عن قطاع غزة، بلغ متوسط الواردات الشهرية إلى 4,174 شاحنة.



المصدر: مكتب المنسق الخاص للأمم المتحدة. ملاحظة: هذه الأرقام لا تشمل مجموع شاحنات الحصمة من خلال معبر المنطار من شهر شباط/أيار 2007. أيضا لا تشمل الواردات عبر معبر رفح وبيت حانون.

في 8 كانون أول 2010 اعلنت اسرائيل عزمها على التوسع التدريجي في عدد ونطاق الصادرات المسموح بها من قطاع غزة. ووفقاً لهذا الإعلان سوف يسمح للصادرات من المنتجات الزراعية ، والأثاث والمنسوجات.

الوجهات	السلع	عدد الشاحنات	
أوروبا	فراولة ( 5.7 طن ) الزهور ( 43,000 زهرة )	4	تشرين ثاني 2010
أوروبا	فراولة ( 171.1 طن / 91 شاحنة ) الزهور ( 996,000 زهرة / 7 شاحنة ) خضار (1 شاحنة )	99	كانون أول 2010
أوروبا	فراولة ( 167.6 طن / 88 شاحنة ) الزهور ( 2,762,000 زهرة / 17 شاحنة ) فلفل حلو ( 5 طن / 2 شاحنة )	107	كانون ثاني 2011
أوروبا	فراولة ( 53.2 طن / 27 شاحنة ) الزهور ( 4,054,000 زهرة / 25 شاحنة )	52	شباط 2011
أوروبا	طماطم شيري ( 6.7 طن / 3 شاحنة ) الزهور ( 2,152,000 زهرة / 16 شاحنة )	19	آذار 2011
أوروبا	الزهور ( 475,000 زهرة / 6 شاحنة )	6	نيسان 2011
أوروبا	الزهور ( 186,520 زهرة / 3 شاحنة )	3	أيار 2011
---	---	0	حزيران 2011
---	---	0	تموز 2011
---	---	0	آب 2011
---	---	0	أيلول 2011
---	---	0	تشرين أول 2011
أوروبا	فراولة ( 5.5 طن )	4	تشرين ثاني 2011

في تشرين ثاني 2011، كانت الصادرات محدودة بـ 4 شاحنات من الفراولة (5.5 طن) التي تم تصديرها أوروبا.

الملحق أ: الجداول المرجعية الإحصائية

جدول أ.1

مؤشر أسعار المستهلك (2004=100) حسب أقسام الألفاق الرئيسية

تشرين ثاني 2011	تشرين أول 2011	أيلول 2011	أب 2011	تموز 2011	حزيران 2011	
<b>الأراضي الفلسطينية</b>						
151.0	149.3	149.0	147.7	147.2	145.9	المواد الغذائية والمشروبات المرطبة
161.9	162.0	161.9	161.4	161.3	161.1	المشروبات الكحولية والتبغ
114.9	114.8	114.4	114.8	115.3	115.5	الأقمشة والملابس والأحذية
133.5	133.1	132.0	130.2	130.2	130.4	المسكن ومستلزماته
114.6	114.4	113.9	114.8	114.9	114.7	الأثاث والمفروشات والسلع المنزلية
117.0	116.6	116.2	116.5	116.2	115.1	الخدمات الطبية
126.7	127.4	127.4	126.5	126.3	127.0	النقل والمواصلات
107.6	107.6	107.5	107.5	107.5	107.4	الاتصالات
104.0	104.1	103.9	104.1	104.6	105.0	السلع و الخدمات الترفيهية و الثقافية
114.4	114.4	114.4	112.8	112.8	112.8	خدمات التعليم
147.1	147.0	147.2	146.2	147.8	145.0	خدمات المطاعم والمقاهي والفنادق
127.8	127.3	128.4	125.4	123.4	123.2	سلع وخدمات متنوعة
<b>134.4</b>	<b>133.7</b>	<b>133.5</b>	<b>132.6</b>	<b>132.3</b>	<b>131.8</b>	<b>الرقم القياسي العام لاسعار المستهلك</b>
<b>القدس الشرقية</b>						
154.7	153.1	152.5	152.8	152.0	149.1	المواد الغذائية والمشروبات المرطبة
160.8	160.1	160.8	159.4	159.1	158.6	المشروبات الكحولية والتبغ
128.1	127.3	126.5	126.1	127.3	128.6	الأقمشة والملابس والأحذية
123.9	123.9	123.1	123.0	122.4	122.6	المسكن ومستلزماته
114.0	114.1	112.9	114.4	112.4	113.4	الأثاث والمفروشات والسلع المنزلية
122.3	122.0	122.2	122.8	122.6	123.2	الخدمات الطبية
138.3	139.9	140.2	139.0	138.7	139.3	النقل والمواصلات
103.3	103.2	103.1	103.4	103.5	103.5	الاتصالات
111.0	111.4	111.2	110.6	111.7	113.1	السلع و الخدمات الترفيهية و الثقافية
117.1	117.1	117.1	117.1	117.1	117.1	خدمات التعليم
151.5	153.1	154.7	153.6	156.1	152.8	خدمات المطاعم والمقاهي والفنادق
118.0	117.9	118.4	116.4	115.8	116.0	سلع وخدمات متنوعة
<b>135.5</b>	<b>135.2</b>	<b>134.9</b>	<b>134.7</b>	<b>134.3</b>	<b>133.6</b>	<b>الرقم القياسي العام لاسعار المستهلك</b>
<b>الضفة الغربية ( باستثناء القدس الشرقية )</b>						
148.0	146.0	146.5	145.2	145.2	144.8	المواد الغذائية والمشروبات المرطبة
164.2	164.7	164.1	163.9	163.7	163.5	المشروبات الكحولية والتبغ
104.4	104.7	104.0	103.6	103.2	102.1	الأقمشة والملابس والأحذية
143.0	142.5	141.6	139.2	139.3	139.5	المسكن ومستلزماته
101.1	101.0	100.2	100.6	101.1	100.9	الأثاث والمفروشات والسلع المنزلية
116.7	115.9	115.1	114.7	114.2	113.7	الخدمات الطبية
124.7	124.9	124.7	123.8	123.6	124.4	النقل والمواصلات
108.9	108.7	108.6	108.6	108.5	108.3	الاتصالات
93.0	92.2	92.0	92.0	91.8	92.3	السلع و الخدمات الترفيهية و الثقافية
112.6	112.6	112.6	108.9	108.9	108.9	خدمات التعليم
145.8	144.3	141.6	142.8	142.5	143.2	خدمات المطاعم والمقاهي والفنادق
138.5	138.0	140.2	135.8	132.0	131.7	سلع وخدمات متنوعة
<b>133.2</b>	<b>132.3</b>	<b>132.2</b>	<b>131.1</b>	<b>130.8</b>	<b>130.7</b>	<b>الرقم القياسي العام لاسعار المستهلك</b>
<b>قطاع غزة</b>						
149.6	148.4	148.4	145.6	145.3	144.9	المواد الغذائية والمشروبات المرطبة
157.3	157.3	157.3	157.3	157.3	157.3	المشروبات الكحولية والتبغ
109.4	109.9	110.2	111.7	112.8	113.8	الأقمشة والملابس والأحذية
128.8	128.1	126.6	126.2	126.7	126.6	المسكن ومستلزماته
131.0	131.2	131.4	131.3	133.6	133.1	الأثاث والمفروشات والسلع المنزلية
100.6	100.8	100.3	100.7	100.6	98.4	الخدمات الطبية
126.5	126.6	126.6	126.5	126.5	127.3	النقل والمواصلات
106.3	106.5	106.6	106.3	106.3	106.2	الاتصالات
99.6	99.7	99.8	101.3	101.3	100.7	السلع و الخدمات الترفيهية و الثقافية
108.3	108.3	108.3	107.6	107.6	107.6	خدمات التعليم
160.4	160.4	160.5	158.5	158.5	158.5	خدمات المطاعم والمقاهي والفنادق
128.6	128.2	129.3	125.3	122.8	123.1	سلع وخدمات متنوعة
<b>132.9</b>	<b>132.4</b>	<b>132.4</b>	<b>131.1</b>	<b>131.1</b>	<b>131.0</b>	<b>الرقم القياسي العام لاسعار المستهلك</b>

المصدر: الجهاز المركزي للإحصاء الفلسطيني.

جدول أ 2.  
البطالة والبطالة المعدلة (%)

الربع الثالث 2011	الربع الثاني 2011	الربع الأول 2011	الربع الرابع 2010	الربع الثالث 2010	الربع الثاني 2010	الربع الثاني 2000	
الأراضي الفلسطينية							
22.4	18.7	21.7	23.4	26.6	22.9	8.8	البطالة
26.8	24.0	27.7	29.9	33.3	28.6	18.5	البطالة المعدلة
الضفة الغربية							
19.7	15.4	17.4	16.9	20.1	15.5	6.5	البطالة
23.9	21.2	23.8	23.5	26.6	21.1	15.8	البطالة المعدلة
قطاع غزة							
28.0	25.6	30.8	37.4	40.5	39.3	13.8	البطالة
32.8	30.0	35.9	43.5	47.0	44.3	24.2	البطالة المعدلة

المصدر: الجهاز المركزي للإحصاء الفلسطيني، مسح القوى العاملة.

جدول أ 3.  
المؤشرات المالية (مليون شيقل)

تشرين ثاني 2011	تشرين أول 2011	أيلول 2011	أب 2011	تموز 2011	حزيران 2011	كانون ثاني 2011	
259.2	671.3	714.7	588.4	631.9	563.5	605.9	إيرادات الحكومة
459.2	487.8	504.5	640.5	276.0	476.5	487.0	إجمالي الرواتب والأجور
252.5	432.5	363.3	405.2	220.9	301.5	183.4	نفقات غير الأجور
79.9	62.4	56.3	51.4	31.3	55.8	55.0	صافي الإقراض
-580.1	-477.2	-276.5	-564.2	51.5	-419.3	-131.8	الرصيد
12.6	185.1	997.3	80.0	237.2	242.9	113.3	الدعم الخارجي للموازنة

المصدر: وزارة المالية الفلسطينية

ملاحظة: يعمل هذا الجدول على تحديث معلومات جداول الأشهر السابقة لعام 2011 والتي من المفترض أن تكون أكثر دقة.

جدول أ 4.  
الائتمان المصرفي حسب الجهة المستعيرة

الربع الأول 2011	الربع الرابع 2010	الربع الثالث 2010	الربع الثاني 2010	الربع الأول 2010	الربع الرابع 2009	الربع الثاني 2000	
إجمالي القيمة (بمليون دولار أمريكي)							
1,871	1,681	1,604	1,501	1,370	1,269	752	الأعمال
917	837	885	825	870	637	429	المستهلكين
367	369	363	332	347	328	52	الخدمات العامة
<b>3,155</b>	<b>2,887</b>	<b>2,852</b>	<b>2,658</b>	<b>2,587</b>	<b>2,234</b>	<b>1,234</b>	المجموع
التوزيع النسبي (% من المجموع)							
59.3	58.2	56.2	56.5	53.0	56.8	61.0	الأعمال
29.1	29.0	31.0	31.0	33.6	28.5	35.0	المستهلكين
11.6	12.8	12.7	12.5	13.4	14.7	4.0	الخدمات العامة
<b>100.0</b>	<b>100.0</b>	<b>100.0</b>	<b>100.0</b>	<b>100.0</b>	<b>100.0</b>	<b>100.0</b>	المجموع

المصدر: سلطة النقد الفلسطينية.

ملاحظة: قد لا يكون المجموع يساوي بالضبط مجموع النسب المئوية بسبب التقريب.

جدول أ 5.  
الائتمان المصرفي حسب النشاط الاقتصادي

الربع الأول 2011	الربع الرابع 2010	الربع الثالث 2010	الربع الثاني 2010	الربع الأول 2010	الربع الرابع 2009	
						<b>المجموع ( بمليون دولار أمريكي )</b>
917	837	885	825	870	637	مجموع القطاع العام
2,238	2,050	1,966	1,834	1,718	1,597	مجموع القطاع الخاص
50	66	57	53	47	39	قطاع الزراعة والثروة الحيوانية
288	240	235	213	194	185	قطاع الصناعة والتعدين
451	335	319	320	292	266	العقارات والانشاءات والأراضي
428	487	470	425	379	341	قطاع التجارة العامة
22	27	23	22	24	25	النقل والمواصلات
53	67	53	50	44	39	قطاع السياحة المطاعم والفنادق وأخرى
92	55	66	66	70	73	الخدمات المالية
367	369	363	332	347	328	قطاع الخدمات العامة
55	52	53	54	54	56	تمويل الاستثمار بالأسهم والأدوات المالية
93	102	92	81	68	57	تمويل شراء السيارات
172	118	107	99	88	77	تمويل السلع الاستهلاكية
169	132	128	119	111	111	أخرى في القطاع الخاص
<b>3,155</b>	<b>2,887</b>	<b>2,852</b>	<b>2,658</b>	<b>2,587</b>	<b>2,234</b>	<b>المجموع</b>
1,871	1,681	1,604	1,501	1,370	1,269	المجموع ناقص مجموع القطاع العام وقطاع الخدمات العامة
						<b>التوزيع النسبي ( % من المجموع )</b>
29.1	29.0	31.0	31.0	33.6	28.5	مجموع القطاع العام
70.9	71.0	69.0	69.0	66.4	71.5	مجموع القطاع الخاص
1.6	2.3	2.0	2.0	1.8	1.7	قطاع الزراعة والثروة الحيوانية
9.1	8.3	8.2	8.0	7.5	8.3	قطاع الصناعة والتعدين
14.3	11.6	11.2	12.0	11.3	11.9	العقارات والانشاءات والأراضي
13.6	16.9	16.5	16.0	14.6	15.3	قطاع التجارة العامة
0.7	0.9	0.8	0.8	0.9	1.1	النقل والمواصلات
1.7	2.3	1.9	1.9	1.7	1.8	قطاع السياحة المطاعم والفنادق وأخرى
2.9	1.9	2.3	2.5	2.7	3.3	الخدمات المالية
11.6	12.8	12.7	12.5	13.4	14.7	قطاع الخدمات العامة
1.7	1.8	1.9	2.0	2.1	2.5	تمويل الاستثمار بالأسهم والأدوات المالية
3.0	3.5	3.2	3.0	2.6	2.6	تمويل شراء السيارات
5.5	4.1	3.8	3.7	3.4	3.4	تمويل السلع الاستهلاكية
5.3	4.6	4.5	4.5	4.3	5.0	أخرى في القطاع الخاص
<b>100.0</b>	<b>100.0</b>	<b>100.0</b>	<b>100.0</b>	<b>100.0</b>	<b>100.0</b>	<b>المجموع</b>
						<b>التوزيع النسبي بإستثناء مجموع القطاع العام وقطاع الخدمات العامة ( % من المجموع )</b>
2.6	3.9	3.5	3.5	3.4	3.0	قطاع الزراعة والثروة الحيوانية
15.4	14.2	14.6	14.2	14.2	14.6	قطاع الصناعة والتعدين
24.1	19.9	19.9	21.3	21.3	21.0	العقارات والانشاءات والأراضي
22.8	29.0	29.3	28.3	27.6	26.9	قطاع التجارة العامة
1.2	1.6	1.4	1.4	1.8	2.0	النقل والمواصلات
2.8	4.0	3.3	3.3	3.2	3.1	قطاع السياحة المطاعم والفنادق وأخرى
4.9	3.3	4.1	4.4	5.1	5.8	الخدمات المالية
2.9	3.1	3.3	3.6	4.0	4.4	تمويل الاستثمار بالأسهم والأدوات المالية
5.0	6.1	5.7	5.4	4.9	4.5	تمويل شراء السيارات
9.2	7.0	6.7	6.6	6.4	6.0	تمويل السلع الاستهلاكية
9.0	7.9	8.0	7.9	8.1	8.7	أخرى في القطاع الخاص
<b>100.0</b>	<b>100.0</b>	<b>100.0</b>	<b>100.0</b>	<b>100.0</b>	<b>100.0</b>	<b>المجموع</b>

المصدر: سلطة النقد الفلسطينية.

ملاحظة: قد لا يكون المجموع يساوي بالضبط مجموع النسب المئوية بسبب التقريب.

جدول أ 6.  
ودائع البنوك حسب القطاع والنوع ( مليون دولار أمريكي )

الربع الثالث 2011	الربع الثاني 2011	الربع الأول 2011	الربع الرابع 2010	الربع الثالث 2010	الربع الثاني 2010	الربع الثاني 2000	
<b>ودائع القطاع العام</b>							
<b>المؤسسات العامة والسلطات المحلية</b>							
81.9	82.2	89.3	82.6	79.4	74.7	17.3	ودائع جارية
70.9	74.3	71.3	76.6	75.8	74.8	39.2	ودائع اجله
152.7	156.5	160.7	159.2	155.2	149.5	56.5	مجموع المؤسسات العامة والسلطات المحلية
<b>الحكومة</b>							
216.2	217.3	287.9	340.9	296.5	300.5	37.6	ودائع جارية
153.9	182.5	246.4	193.2	188.3	182.1	77.5	ودائع اجله
370.1	399.8	534.3	534.1	484.8	482.7	115.1	ودائع السلطة الوطنية الفلسطينية : المجموع
<b>522.9</b>	<b>556.3</b>	<b>695.0</b>	<b>693.3</b>	<b>640.0</b>	<b>632.1</b>	<b>171.6</b>	<b>مجموع ودايع القطاع العام</b>
<b>ودائع القطاع الخاص</b>							
<b>ودائع المقيمين</b>							
2,369.6	2,392.9	2,321.0	2,198.6	2,171.3	1,936.1	746.5	ودائع جارية
1,900.0	1,925.9	1,848.7	1,802.1	1,743.2	1,639.6	440.4	ودائع التوفير
1,826.0	1,885.5	1,883.2	1,947.0	1,813.8	1,721.2	1,895.7	ودائع اجله
6,095.6	62,043.0	6,053.0	5,947.6	5,728.2	5,296.9	3,082.6	مجموع ودايع المقيمين
<b>ودائع غير المقيمين</b>							
69.1	63.4	64.0	59.2	119.1	222.9	3.3	ودائع جارية
49.2	49.1	44.4	42.1	44.0	86.8	2.4	ودائع التوفير
83.8	77.3	72.2	70.6	80.1	128.0	8.9	ودائع اجله
202.1	189.7	180.6	171.9	243.3	437.7	14.6	مجموع ودايع غير المقيمين
<b>6,297.7</b>	<b>6,394.0</b>	<b>6,233.7</b>	<b>6,119.5</b>	<b>5,971.5</b>	<b>5,734.6</b>	<b>3,097.2</b>	<b>مجموع ودايع القطاع الخاص</b>
<b>6,820.5</b>	<b>6,950.4</b>	<b>6,928.7</b>	<b>6,812.9</b>	<b>6,611.5</b>	<b>6,366.7</b>	<b>3,268.8</b>	<b>مجموع الودائع ( القطاعين العام والخاص )</b>

المصدر: سلطة النقد الفلسطينية

ملاحظة: البيانات لا تشمل ودايع سلطة النقد والبنوك التجارية

جدول أ 7.  
إجمالي القروض، و إجمالي الودائع ، ونسبة القروض إلى الودائع

الربع الثالث 2011	الربع الثاني 2011	الربع الأول 2011	الربع الرابع 2010	الربع الثالث 2010	الربع الثاني 2010	الربع الثاني 2000	
3,285	3,500	3,155	2,887	2,852	2,658	1,234	إجمالي القروض ( بمليون دولار أمريكي )
6,821	6,950	6,929	6,813	6,611	6,367	3,328	إجمالي الودائع ( بمليون دولار أمريكي )
48.2	50.4	45.5	42.4	43.1	41.8	37.1	نسبة القروض إلى الودائع (%)

المصدر: سلطة النقد الفلسطينية

جدول أ 8.  
عدد تسجيل الشركات حسب الحالة القانونية

تشرين ثاني 2011	تشرين أول 2011	أيلول 2011	أب 2011	تموز 2011	حزيران 2011	أب 2000	
<b>الضفة الغربية</b>							
36	51	38	32	50	56	42	شركة عادية
51	59	44	55	56	69	95	شركة مساهمة
0	0	0	0	0	0	0	شركة عامة
1	0	0	3	1	3	0	شركة أجنبية
2	0	3	2	3	2	0	شركة غير ربحية
<b>90</b>	<b>110</b>	<b>85</b>	<b>92</b>	<b>110</b>	<b>130</b>	<b>137</b>	<b>المجموع</b>
<b>قطاع غزة</b>							
20	21	9	7	9	18	81	شركة عادية
18	20	10	12	29	30	12	شركة مساهمة
0	0	0	0	0	0	0	شركة عامة
0	0	0	0	0	0	1	شركة أجنبية
<b>38</b>	<b>41</b>	<b>19</b>	<b>19</b>	<b>38</b>	<b>48</b>	<b>94</b>	<b>المجموع</b>

المصدر: وزارة الاقتصاد الوطني.

جدول أ 9.  
المساحات المرخصة للإعمار ( متر مربع )

تشرين ثاني 2011	تشرين أول 2011	أيلول 2011	أب 2011	تموز 2011	حزيران 2011	أب 2000	
							<b>الضفة الغربية</b>
65,233	144,212	81,498	105,781	113,642	86,740		القدس رام الله و البيرة
57,149	89,493	61,778	57,963	60,800	66,732		نابلس
17,584	22,058	19,891	18,773	22,435	39,905		طولكرم
24,233	34,185	32,299	34,954	36,717	43,580		الخليل
15,588	27,075	35,679	16,837	36,667	31,406		بيت لحم
15,092	22,672	22,178	24,026	25,862	22,890		جنين
4,649	9,214	986	2,504	4,431	3,590		قلقيلية
0	0	0	0	0	0		سلفيت
<b>199,528</b>	<b>348,909</b>	<b>254,309</b>	<b>260,838</b>	<b>300,554</b>	<b>294,843</b>	<b>345,685</b>	<b>المجموع</b>
							<b>قطاع غزة</b>
a/	107,176	95,540	75,450	80,025	55,600	27,902	الشمال
	82,847	120,580	112,215	116,470	68,500	50,116	غزة
	141,964	75,855	70,050	74,760	32,355	15,984	الوسطى
	42,842	102,560	90,855	92,400	41,560	51,146	خانيونس
	22,420	95,450	85,750	88,895	30,305	39,429	رفح
	<b>397,249</b>	<b>489,985</b>	<b>434,320</b>	<b>452,550</b>	<b>228,320</b>	<b>184,577</b>	<b>مجموع قطاع غزة</b>

المصدر: هيئة المكاتب والشركات الهندسية.

جدول أ 10.  
حركة شاحنات غزة

تشرين ثاني 2011	تشرين أول 2011	أيلول 2011	أب 2011	تموز 2011	حزيران 2011	أب 2000	
							<b>معبر المنطار ( كارني )</b>
0	0	0	0	0	0	992	مجموع الشاحنات الصادرة
0	0	0	0	0	0	2,923	مجموع الشاحنات الواردة
							<b>معبر كرم أبو سالم ( كيرم شالوم )</b>
4	0	0	0	0	0	0	مجموع الشاحنات الصادرة
4,569	3,370	4,157	4,343	4,302	4,194	0	مجموع الشاحنات الواردة
							<b>معبر صوفا التجاري</b>
0	0	0	0	0	0	0	مجموع الشاحنات الصادرة
0	0	0	0	0	0	4,384	مجموع الشاحنات الواردة
							<b>معبر الشجاعية للوقود ( ناحل عوز )</b>
0	0	0	0	0	0	904	مجموع الشاحنات الواردة
							<b>معبر كرم ابو سالم للوقود ( كيرم شالوم )</b>
129	96	112	145	141	123	0	مجموع الشاحنات الواردة

المصدر: وزارة الاقتصاد الوطني ( أب 2000 ) ، الهيئة العامة للبتروكول ( فترات أخرى).

ملاحظة: عدد الشاحنات لا يشمل شاحنات السولار الصناعي الخاص بمحطة توليد الكهرباء بالنسبة للمحروقات .

### البطالة المعدلة

معدل البطالة المعدل يعرض عدد العاطلين عن العمل وفقاً للتعريف الموسع كنسبة مئوية من قوة العمل. التعريف الموسع للبطالة يشمل جميع الأشخاص الذين يبلغون من العمر 15 عاماً أو أكثر و الذين يعانون من البطالة بالإضافة إلى أولئك الذين ، خلال الفترة المرجعية ، من دون عمل ، وهم متاحون للعمل ولكنهم لم يبحثوا عن عمل (وبالتالي لا يمكن تصنيفهم على أنهم عاطلون عن العمل) لأنهم شعروا أنه لا يوجد أي عمل متاح لهم .  
معدل البطالة المعدل يعطي قياساً أوسع للعمالة الغير مستغلة. التخفيف للتعريف المعياري للبطالة يبدو منطقياً في الظروف حيث الوسائل التقليدية للبحث عن عمل محدود، وحيث سوق العمل غير منظم بشكل كبير ، وحيث استيعاب اليد العاملة غير كافي أو حيث قوة العمل تعمل لحساب نفسها إلى حد كبير.

### مؤشر القدس

هو مؤشر البورصة الرئيسي لسوق فلسطين للأوراق المالية ( سوق فلسطين للأوراق المالية) .

### المساحات المرخصة للبناء الجديد

عبارة عن المساحات المرخصة للأبنية الجديدة والقائمة.

### متوسط الأجر اليومي الصافي

ويحسب هذا المتوسط نحو الأجر النقدي الصافي المدفوع لجميع الموظفين مقسوماً على مجموع أيام العمل. الأجور بعملة مختلفة يتم تحويلها إلى شيكل إسرائيلي جديد وفقاً لسعر الصرف في شهر الدراسة.

### الائتمان المصرفي

يقيس قدرة الاقتراض المقدمة للأفراد والشركات والمنظمات من قبل النظام المصرفي في شكل قروض أو أنواع أخرى من الائتمان. وهناك قناعة عامة بأن الائتمان يسهم في النمو الاقتصادي.

### الودائع المصرفية

الودائع هي الحسابات التي يحتفظ بها البنك نيابة عن العملاء. وكثيراً ما يستخدم هذا المؤشر لقياس سلامة وثقة الشعب في النظام المصرفي.

### مؤشر أسعار المستهلك

المؤشر هو أداة إحصائية لقياس التغيرات على مر الزمن في الأسعار التي تدفعها الأسر لسلة من السلع والخدمات التي تشتريها عادة للاستهلاك. ويستخدم مؤشر سعر المستهلك لقياس التضخم على مر الزمن.  
وتشمل سلة البضائع فئات رئيسية من السلع والخدمات و هي: الخضروات والفواكه والمواد الغذائية الأخرى ، والمشروبات والتبغ والمنسوجات والملابس والأحذية والأثاث والأجهزة المنزلية والأدوات المنزلية والوقود والطاقة، والنقل، والاتصالات والخدمات الطبية والمنتجات الصيدلانية، و سلع الرعاية الشخصية، ورسوم خدمات النقل العام والاتصالات والرعاية الصحية في المستشفيات وغيرها ، والرسوم المدرسية. يتم جمع بيانات عن الأسعار بالنسبة للمستهلكين من خلال الزيارات التي يقوم بها الموظفون المدربون بما في ذلك أسواق مختارة تشمل محلات البقالة، محلات السوبر ماركت والأسواق والمطاعم المدارس والخدمات العامة المكاتب، والمستشفيات، والقطاع الخاص، الخ.

### أيام الإغلاقات الفعلية / جزئي

أيام الإغلاقات الفعلية يتم حسابها بإضافة كل الأيام التي كان فيها المعبر مغلق كلياً أو جزئياً باستثناء عطل نهاية الأسبوع والعطل الأخرى، الإغلاق الجزئي يعني أن المعبر قد إغلق جزئياً لمدة أكثر من ساعة واحدة ولكن ليس ليوم كامل والذي يحسب إغلاقاً كلياً.  
عطلات نهاية الأسبوع تشمل جميع أيام السبت، والجمعة نصف يوم (لأن العمل والتدفقات التجارية تبلغ نحو نصف مستواها العادي يوم الجمعة) والأعياد اليهودية وأعياد المسلمين. لا تحسب الأعياد اليهودية وأعياد المسلمين العطل التي تقع في يوم السبت أو يوم الجمعة كعطلة ولكن بوصفها السبت (يوم إغلاق كامل) أو الجمعة (إغلاق نصف يوم)، على التوالي.



## العمالة

العمالة تشمل جميع الأشخاص الذين يبلغون 15 سنة أو أكثر الذين كانوا يعملون في وظيفة بأجر أو العمل لمدة ساعة على الأقل خلال الأسبوع السابق للمسح، أو الذين لم يعملوا ولكن لديهم عقد عمل أو يملكون أعمال تجارية والتي تغيروا عنها بشكل مؤقت (بسبب المرض، والإجازات، توقف مؤقتاً، أو لأي سبب آخر) خلال الأسبوع المرجعي للمسح.

## سعر الصرف

سعر الصرف هو سعر عملة واحدة مقابل عملة أخرى.

## الصادرات

الصادرات أي سلعة أو بضاعة، والتي يتم شحنها أو نقلها بطريقة أخرى للخروج من الأراضي إلى جزء آخر من العالم، وعادة لاستخدامها في تجارة أو بيع. منتجات أو خدمات التصدير تزود للمستهلك الأجنبي من قبل المنتج المحلي.

## الناتج المحلي الإجمالي

الناتج المحلي الإجمالي هو القيمة الإجمالية لجميع السلع والخدمات المنتجة داخل الأراضي الفلسطينية المحتلة في فترة معينة من الزمن. عندما يتم التعبير عن الناتج المحلي الإجمالي في الشروط الثابتة (الناتج المحلي الإجمالي الحقيقي)، يتم استخدام مخفض القيمة لضبط التغيرات في قيمة الأموال. ويتم تحويل البيانات الربعية عن طريق ضربها بالرقم 4.

## نصيب الفرد من الناتج المحلي الإجمالي

هذه هي نتيجة لتقسيم الناتج المحلي الإجمالي على مجموع السكان.

$$\text{نصيب الفرد من الناتج المحلي الإجمالي} = \frac{\text{الناتج المحلي الإجمالي}}{\text{السكان}}$$

## معدل تغير الناتج المحلي الإجمالي

معدل التغير هو النسبة المئوية للتغير (زيادة أو نقصان) من الناتج المحلي الإجمالي من دورة القياس السابق.

$$\text{معدل التغير} = \frac{\text{الناتج المحلي الإجمالي في الفترة (ت) - الناتج المحلي الإجمالي في الفترة (ت-1)}}{\text{الناتج المحلي الإجمالي في الفترة (ت-1)}} * 100\%$$

## معدل التضخم

معدل التضخم هو النسبة المئوية للتغير في مؤشر الأسعار على مر الزمن.

$$\text{معدل التضخم} = \frac{\text{مؤشر الأسعار في الفترة (ت) - مؤشر الأسعار في الفترة (ت-1)}}{\text{مؤشر الأسعار في الفترة (ت-1)}} * 100\%$$

## مجموع صافي الإيرادات الحكومية

يقيس صافي التنفقات التي تلقها الحكومة، بما في ذلك عائدات التخليص، والمبالغ المستردة الضرائب، والضرائب والإيرادات غير الضريبية التي تجمعها وزارة المالية ووزارات أخرى لحساب الخزينة الموحد (حساب الخزينة الموحد).

## نفقات الأجور الحكومية

هذا هو إنفاق الحكومة على الأجور والرواتب للموظفين الدائمين والمدنيين والأمنيين.

## النفقات الحكومية على غير الأجور

هذا هو جزء من الإنفاق الحكومي تمتصه النفقات التشغيلية، والتحويلات ونفقات التنمية ورأس المال.

## صافي الإقراض الحكومية

هذا المصطلح يشمل التحويلات إلى الحكومة المحلية لتغطية عائدات التخليص، والاقطاعات من قيل حكومة اسرائيل عن المياه والكهرباء، والخدمات التي تقدمها وزارتي الصحة والزراعة.

## الرصيد الحالي

رصيد الحكومة هو الفرق بين إيرادات الحكومة ومجموع صافي النفقات، بما في ذلك الأجور ونفقات غير الأجور وصافي الإقراض ونفقات التنمية.

## الدعم الخارجي للموازنة

وهو يتألف من عمليات التحويلات من البلدان المانحة للسلطة الوطنية الفلسطينية للمساعدة في تمويل ميزانيتها.

## الواردات

الواردات هي السلع والخدمات التي ينتجها القطاع الأجنبي ويتم شراؤها من قبل الاقتصاد المحلي.

## القوى العاملة

القوى العاملة وتتألف من جميع الأشخاص في سن العمل (15 سنة فما فوق) الذين يعملون أو عاطلين عن العمل خلال فترة مرجعية محددة. القوى العاملة = العاملين + العاطلين عن العمل استبعدت من قوة العمل أولئك في سن العمل الذين لا يعملون ولا يبحثون عن عمل. يمكن أن تكون هذه الطلبة والمتقاعدين ، الموجودين في السجون ، وربات بيوت.

## القروض إلى الودائع

هذه النسبة تحسب بكمية قروض البنوك مقسومة على المبلغ من ودائعهم. وهذه الأداة الإحصائية تستخدم غالبا لتقييم السيولة في النظام المصرفي. وإذا كانت النسبة مرتفعة جدا فقد تعني أن البنوك لا يمكن أن يكون ما يكفي من السيولة لتغطية أي متطلبات نقدية غير متوقعة. وبالعكس ، وإذا كانت النسبة منخفضة جدا قد تكون البنوك لا تقدم قروض ولا تكسب بالقدر المناسب.

$$\text{معدل القروض إلى الودائع} = \frac{\text{القروض المصرفية}}{\text{الودائع المصرفية}} * 100\%$$

## عدد تسجيل الشركات الجديدة

هو عدد الشركات الجديدة التي تسجل لدى وزارة الاقتصاد الوطني لإجراء العمليات التجارية في الأراضي الفلسطينية المحتلة.

## عدد الأسهم المتداولة

وهو مقدار الأسهم التي يتم تداولها بين البائعين والمشتريين في السوق خلال فترة معينة.

## العمالة المحدودة

البطالة المقنعة توجد عندما يكون توظيف الشخص غير كاف فيما يتعلق لقواعد محددة أو وظائف بديلة. العمالة المقنعة المرتبطة بالوقت تنطبق على أولئك الذين يعملون من الوقت المحدد للنشاط والذين يسعون ويكونون متاحين لأعمال إضافية خلال الأسبوع المرجعي.

## معدل البطالة

"العاطلين عن العمل" تشمل جميع الأشخاص الذين تتراوح أعمارهم بين 15 سنة أو أكثر والذين خلال الأسبوع قبل الدراسة كانوا بلا عمل وهم في نفس الوقت متاحون للعمل ويبحثون عن عمل. معدل البطالة يعبر عن عدد العاطلين عن العمل كنسبة مئوية من مجموع قوة العمل. يستخدم على نطاق واسع المؤشر كقياس للبيد العاملة غير المستغلة.

$$\text{معدل البطالة} = \frac{\text{البطالة}}{\text{القوى العاملة}} * 100\%$$

## قيمة الأسهم المتداولة

قيمة الأسهم المتداولة هو مجموع الأسهم المتداولة مضروبا بأسعارها المناظرة .