

التقرير الإقتصادي - الإجتماعي تشرين ثاني 2012

منذ العام 1996، دأب مكتب المنسق الخاص للأمم المتحدة على مراقبة ونشر تقارير عن الأوضاع الاقتصادية الاجتماعية في الأراضي الفلسطينية المحتلة، وقد تم إنشاء قاعدة بيانات شاملة عن الوضع الإقتصادي والاجتماعي. إن مكتب المنسق الخاص للأمم المتحدة (أونسكو) لا يصدر بيانات أولية ولكنه يستخدم البيانات المتوفرة بشكل كبير في الأراضي الفلسطينية المحتلة. بالرغم من ذلك فإن البيانات الموجودة تبقى متفرقة وغير متبادلة بين المؤسسات المختلفة. ويبقى الهدف من قاعدة البيانات هو تجميع هذه البيانات الخاصة بالأوضاع الاقتصادية الاجتماعية في مكان واحد لكي تمثل من خلال التقرير وجهة نظر شاملة مفصلة عن الأوضاع الاقتصادية الاجتماعية.

الهدف من هذا التقرير:

1) تسهيل الحصول على قاعدة البيانات من خلال نشر أحدث المعلومات المتوفرة

2) تزويد القارئ بمعلومات حديثة عن الأوضاع الاقتصادية الاجتماعية في الأراضي الفلسطينية المحتلة.

ويقسم التقرير إلى سبعة أقسام :

- القسم الأول يتكون من صفحة واحدة توفر نظرة عامة عن الحالة الاقتصادية الاجتماعية للفترة الزمنية الحالية والماضية.

- القسم الثاني والثالث هما عبارة عن تقرير عن الحالة الاقتصادية الكلية والوضع المالي. والقسم الرابع والخامس تعطي لمحة عامة عن التطورات في القطاع المصرفي والقطاع الخاص. والقسم السادس يتناول التجارة و القسم السابع يركز على قضايا ذات علاقة بقطاع غزة.

- مرفقين توفر معلومات تفصيلية ويعرض في الملحق أ الجداول المرجعية الإحصائية، والملحق ب يدرج المصطلحات الاقتصادية والاجتماعية الرئيسية في هذا التقرير مع التعاريف المقابلة لها.

" الملحق" يتناول موضوعات محط اهتمام حالي ويتم تناولها بتحليل معمق.

معظم الأقسام في التقرير توفر البيانات عن آخر ستة فترات سابقة لكل مؤشر ولأغراض مقارنة البيانات، البيانات لفترات مرجعية تشمل الفترة ما قبل بدء انتفاضة الأقصى التي بدأت في أيلول 2000 أو أقرب فترة متاحة من الوقت.

ملاحظة: البيانات للضفة الغربية والأراضي الفلسطينية المحتلة في هذا التقرير لا تشمل القدس الشرقية المحتلة ما لم يتم الإشارة لذلك.

محتويات

ص1	أولاً. الوقائع الاقتصادية الاجتماعية
ص2	ثانياً. الوضع الاقتصادي الكلي
ص2	أ. الإنتاج
ص3	الإطار : التنبؤات الاقتصادية
ص4	ب. الأسعار
ص4	ج. أسعار الصرف
ص5	د. سوق العمل
ص6	ثالثاً. القطاع العام
ص6	رابعاً. القطاع المصرفي
ص8	خامساً. القطاع الخاص
ص9	سادساً. التجارة
ص9	سابعاً. قطاع غزة
ص12	الملحق أ: الجداول المرجعية الإحصائية
ص17	الملحق ب: التعاريف والمصطلحات
ص20	الملحق ج: المختصرات والأحرف الأولية

لمزيد من المعلومات أو لتضاف إلى قائمة العناوين يرجى

الاتصال على: أونسكو رام الله

أستريد مارشاتز marschatz@un.org

أونسكو قطاع غزة

رائد الرقب raqeb@un.org

التقرير الاقتصادي الاجتماعي لمكتب المنسق الخاص لعملية
السلام في الشرق الأوسط متاح أيضاً على الموقع

www.unsco.org

أولاً. الوقائع الاقتصادية الاجتماعية - تشرين ثاني 2012

أهم مؤشرات الاقتصاد الكلي

الإنتاج	الربع الثاني 2000	الربع الثاني 2012	الربع الثالث 2012	نسبة التغيير الربع الثالث 2012 (%)
الناتج المحلي الإجمالي (بالسعر الثابت لأسعار 2004، مليون دولار أمريكي)	a/	1,755 ^{b/}	1,708 ^{b/}	-2.7 ^{b/}
معدل تغير الناتج المحلي الإجمالي (سنوي أسعار 2004 %)	a/	6.8 ^{b/}	5.5 ^{b/}	----
الناتج المحلي الإجمالي للفرد (سنوي، الثابت أسعار 2004 دولار أمريكي)	a/	1,741 ^{b/}	1,682 ^{b/}	-3.4 ^{b/}
الأسعار	أب 2000	تشرين أول 2012	تشرين ثاني 2012	اساس سنوي (تشرين ثاني 2012)
تغيير في الأسعار (مؤشر أسعار المستهلك، %)	-0.9	-0.6	-0.6	2.2
المجموع ^{c/}	-1.1	-0.5	0.0	3.5
القدس الشرقية	-0.6	-0.8	-1.2	3.6
الضفة الغربية	-0.8	-0.9	-0.3	-0.4
قطاع غزة				
سوق العمل	الربع الثاني 2000	الربع الثاني 2012	الربع الثالث 2012	نسبة التغيير الربع الثالث 2012 (%)
القوى العاملة (بالآلاف)	706.2	1,109.3	1,115.6	0.6
المجموع	483.8	738.2	740.2	0.3
الضفة الغربية	222.4	371.1	375.4	1.2
قطاع غزة	8.8	20.9	24.3	----
المجموع	6.5	17.1	20.4	----
الضفة الغربية	13.8	28.4	31.9	----
قطاع غزة	18.5	24.9	27.8	----
المجموع	15.8	21.5	24.2	----
الضفة الغربية	24.2	31.6	35.0	----
قطاع غزة				
القطاع العام	كانون ثاني 2011	تشرين أول 2012	تشرين ثاني 2012	نسبة التغيير تشرين ثاني 2012 (%)
اجمالي صافي الإيرادات الحكومية (على أساس نقدي، بمليون شيقل)	605.9	620.5	851.9	37.3
اجمالي الرواتب والأجور الحكومية (على أساس نقدي، بمليون شيقل)	499.6	523.6	514.4	-1.8
النفقات الحكومية غير الأجور (على أساس نقدي، بمليون شيقل)	223.0	390.2	355.6	-8.9
صافي الأقرض الحكومي (على أساس نقدي، بمليون شيقل)	42.4	125.1	443.7	254.7
الرصيد الحكومي (على أساس نقدي، بمليون شيقل)	-171.3	-459.3	-548.8	19.5
الدعم الخارجي للموازنة (بمليون شيقل)	113.3	72.8	509.4	599.7
القطاع المصرفي	الربع الثاني 2000	الربع الثاني 2012	الربع الثالث 2012	نسبة التغيير الربع الثالث 2012 (%)
القروض (بمليون دولار أمريكي)	1,234	3,849	3,829	-0.5
الودائع (بمليون دولار أمريكي)	3,328	6,911	7,201	4.2
القروض و الودائع (%)	37.1	55.7	53.2	----
القطاع الخاص	أب 2000	تشرين أول 2012	تشرين ثاني 2012	نسبة التغيير تشرين ثاني 2012 (%)
تسجيل الشركات الجديدة	231	84	99	17.9
المجموع	137	60	87	45.0
الضفة الغربية	94	24	12	-50.0
قطاع غزة	530.3	528.5	569.1	7.7
المجموع	345.7	285.1	300.1	5.3
المساحات المرخصة للبناء الجديد (ألف متر ربع)	184.6	243.4	268.9	10.5
الضفة الغربية				
قطاع غزة				
قطاع غزة	أب 2000	تشرين أول 2012	تشرين ثاني 2012	نسبة التغيير تشرين ثاني 2012 (%)
حركة الشاحنات	4,373	0	0	0.0
واردات قطاع غزة (شاحنات) ^{d/}	4,384	0	0	0.0
المنطار (السير الناقل)	953	0	0	0.0
صوفا	0	5,336	3,871	-27.5
رفع	0	133	101	-24.1
كرم أبو سالم	904	0	0	0.0
كرم أبو سالم (محروقات)	2,460	0	0	0.0
معبر الشجاعة	0	2	4	100.0
المنطار				
كرم أبو سالم				
الإغلاقات	أب 2000	إغلاق تام - تشرين ثاني 2012	إغلاق جزئي - تشرين ثاني 2012	أيام الإغلاقات الفعلية (%)
المنطار (السير الناقل)	0	100	0	0
كرم أبو سالم	غير متوفر	38	0	0
معبر الشجاعة (محروقات)	0	100	0	0
صوفا (تجاري)	0	100	0	0
رفع (تجاري)	0	100	0	0
رفع (مسافرين)	0	0	100	100

المصدر: الجهاز المركزي للإحصاء الفلسطيني، الإنتاج، الأسعار، سوق العمل: وزارة المالية: القطاع العام، سلطة النقد الفلسطينية: القطاع المصرفي، وزارة الاقتصاد الوطني، تسجيل الشركات الجديدة هيئة المكاتب والشركات الهندسية، المساحات المرخصة للبناء الجديد، وزارة الاقتصاد الوطني والهيئة العامة للترنول: حركة الشاحنات إلى قطاع غزة، الإغلاقات، مكتب المنسق الخاص للأمم المتحدة

a/ البيانات غير متوفرة.

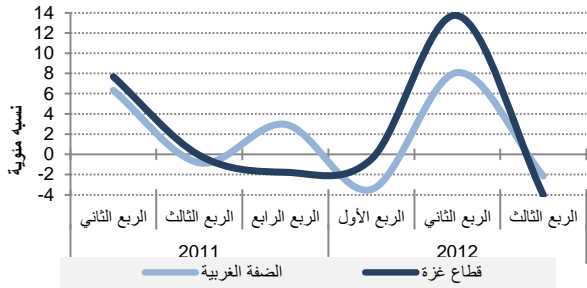
b/ بيانات أولية.

c/ تشمل بيانات عن القدس الشرقية المحتلة.

d/ بيانات وزارة الاقتصاد الوطني لشهر آب 2000 لا تشمل مجموع شاحنات الحمصة و شاحنات المساعدات. لم يتم تضمين السولار الصناعي لمحطة توليد الكهرباء في إطار واردات غزة.

أ. الإنتاج

معدل التغيير في الناتج المحلي الإجمالي الحقيقي

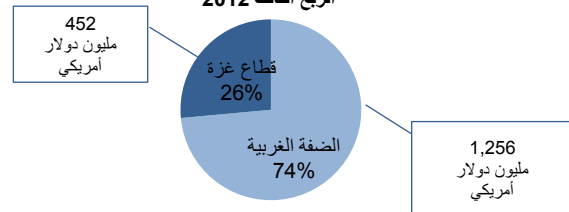


المصدر: الجهاز المركزي للإحصاء الفلسطيني
ملاحظة: سنة الأساس 2004 للبيانات في مجرّد إصدار أول للربع الثالث 2012، والبيانات للربع الثاني 2012 هي بيانات أولية

إنخفض الناتج المحلي الإجمالي الربع سنوي بنسبة 3% في الربع الثالث 2012 مقارنة بالربع الثاني 2012، ولكنه كان أعلى بمقدار 6% عما كان عليه في الربع نفسه من العام الماضي. خلال الربع الثالث 2012، إنخفض الناتج المحلي الإجمالي 2% في الربع سنوي في الضفة الغربية (ولكن كان أعلى بنسبة 5% عما كان عليه في الربع الثالث 2011)، وانخفض بنسبة 4% في قطاع غزة (على الرغم من أنه كان أعلى بنسبة 7% عما كان عليه في الربع الثالث 2011). كانت قيمة الناتج المحلي الحقيقي (بأسعار عام 2004) 1,708 مليون دولار أمريكي في الربع الثالث من عام 2012 (2,520 مليون دولار أمريكي من حيث الأسعار الجارية)، والتي كان منها 1,256 مليون دولار أمريكي، في الضفة الغربية و 452 مليون دولار أمريكي في قطاع غزة.

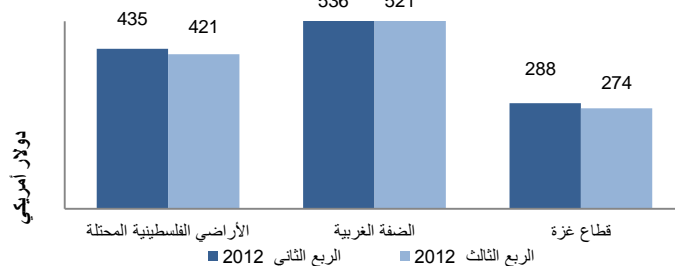
إقتصاد قطاع غزة أسهم بحوالي 26% من إجمالي الناتج المحلي الإجمالي الحقيقي في الربع الثالث 2012، في حين أن عدد سكانها يمثل تقريباً 39% من إجمالي السكان في الأراضي الفلسطينية المحتلة.

توزيع الناتج المحلي الإجمالي الربع الثالث 2012



المصدر: الجهاز المركزي للإحصاء الفلسطيني ملاحظة: سنة الأساس 2004، بيانات الربع الثالث 2012 هي بيانات الإصدار الأول

نصيب الفرد من الناتج المحلي الإجمالي

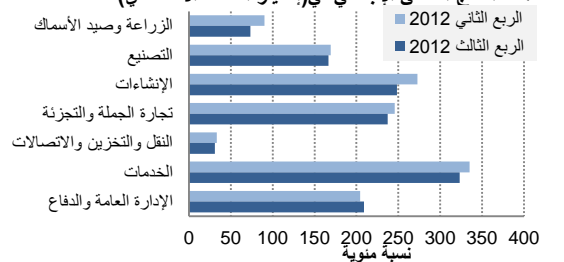


المصدر: الجهاز المركزي للإحصاء الفلسطيني
ملاحظة: سنة الأساس 2004 للبيانات الربع الثالث 2012 هي بيانات الإصدار الأول و بيانات أولية .

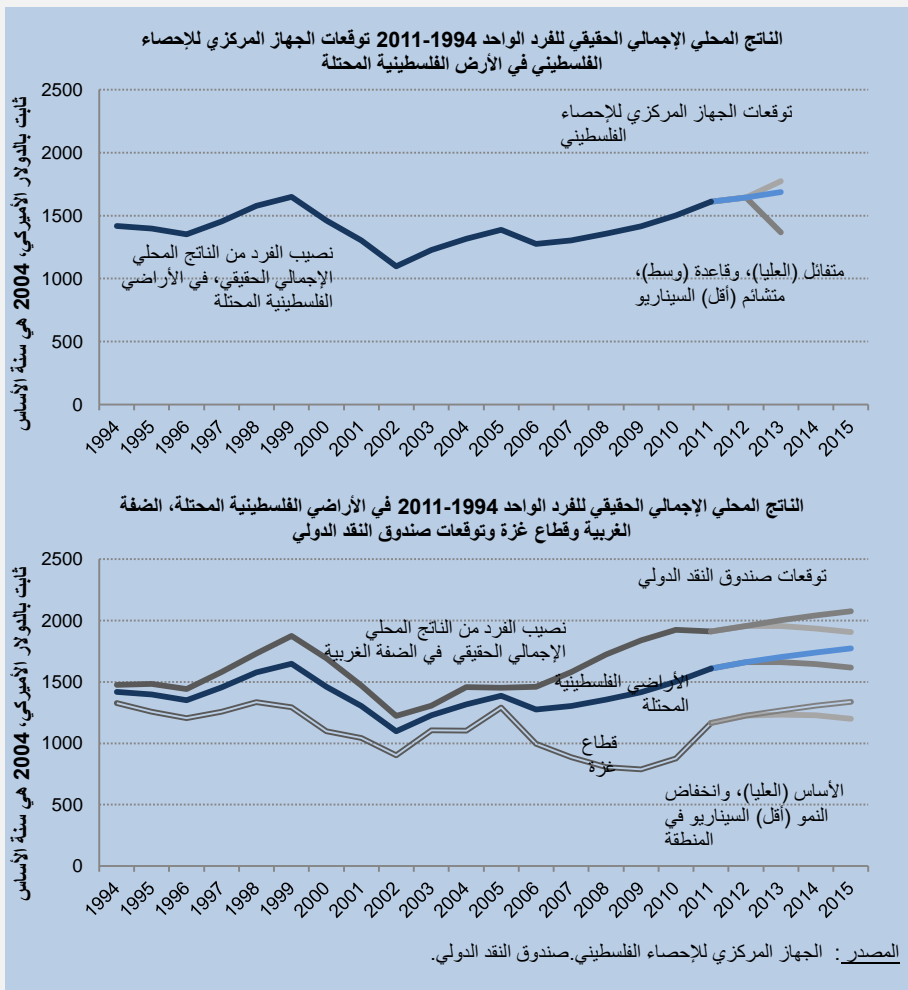
إنخفض نصيب الفرد من الناتج المحلي الإجمالي الربع سنوي بأكثر من 3% في الربع الثالث 2012 ولكنه كان أعلى بنسبة 2% مما كان عليه في الفترة نفسها من عام 2011. في الضفة الغربية إنخفض نصيب الفرد من الناتج المحلي الإجمالي الربع سنوي من 536 دولار أمريكي إلى 521 دولار أمريكي في الربع الثالث 2012، وانخفض في قطاع غزة من 288 دولار أمريكي إلى 274 دولار أمريكي خلال نفس الفترة.

نما قطاع الإدارة العامة والدفاع الذي أسهم في الناتج المحلي الإجمالي بنسبة 12% في الربع الثالث 2012، بنسبة 2% من حيث القيمة الحقيقية خلال الربع وكان أكبر بنسبة 3% عنه في الربع الثالث 2011. إنخفضت القيمة المضافة الحقيقية في قطاع التصنيع بنسبة 2% خلال الربع مقارنة مع الربع الثاني 2012 ولكنها لا تزال أعلى بنسبة 10% في الربع الثالث 2011. إنكشفت تجارة الجملة والتجزئة بنسبة 3% في الربع الثالث 2012 مقارنة مع الربع الثاني 2012، مساهمة بنسبة 14% في الناتج المحلي الإجمالي، ولكنها كانت دون تغيير تقريباً مقارنة مع الربع الثالث 2011. إنخفض أكبر قطاع في الاقتصاد، قطاع الخدمات، والذي ساهم بنسبة 19% في الناتج المحلي الإجمالي في الربع الثالث 2012، إنخفض بنسبة 4% من حيث القيمة الحقيقية خلال الربع، ولكنه كان أكبر بنسبة 8% مقارنة مع الربع الثالث 2011. في حالة قطاع النقل، والتخزين والاتصالات، إنخفضت القيمة المضافة الحقيقية بنسبة 8% في الربع الثالث 2012 مقارنة مع الربع الثاني 2012 و بقيت دون تغيير مقارنة مع الربع نفسه من العام الماضي. أسهم ثاني أكبر القطاعات، قطاع الإنشاءات، بما يقرب من 15% من الناتج المحلي الإجمالي في الربع الثالث 2012 حتى بعد انخفاض بمقدار 9% خلال الربع، على الرغم من أن القيمة المضافة الحقيقية بقيت أعلى بنسبة 6% عنه في الربع الثالث 2011. إنخفضت القيمة المضافة الحقيقية في قطاع الزراعة وصيد الأسماك بنسبة 19% في الربع الثالث 2012 وكانت أقل بنسبة 3% منه في الربع الثالث 2011.

مساهمة الناتج المحلي الإجمالي في (اختيار النشاط الاقتصادي)



المصدر: الجهاز المركزي للإحصاء الفلسطيني
ملاحظة: سنة الأساس 2004 للبيانات في مجرّد إصدار أول للربع الثالث 2012، والبيانات للربع الثاني 2012 هي بيانات أولية



الجهاز المركزي للإحصاء الفلسطيني، وفقا لتوقعاته الاقتصادية التي نشرت مؤخرا لعام 2013، يتوقع بأن يكون قد وصل الناتج المحلي الإجمالي الحقيقي (GDP) للفرد إلى 1,645 دولار أمريكي في عام 2012، استنادا إلى تقديرات أولية. في عام 2013، الجهاز المركزي للإحصاء الفلسطيني توقع ارتفاع نصيب الفرد من الناتج المحلي الإجمالي ليصل إلى 1,687 دولار أمريكي بمعدل نمو 2.6%. هذا بالمقارنة مع معدل نمو 2.9% خلال الأرباع الثلاثة الأولى من عام 2012، مقارنة مع نفس الفترة من عام 2011.

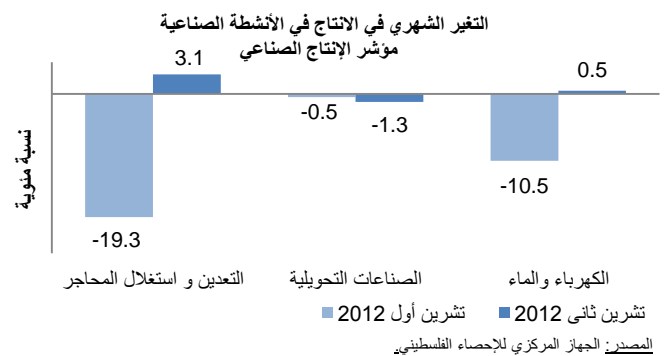
بالإضافة إلى هذا السيناريو الأساس، فقد وضع الجهاز المركزي للإحصاء الفلسطيني السيناريو المتفائل، الذي يفترض ارتفاع معدل نمو قدره 7.8% وسيؤدي إلى بلوغ الناتج المحلي الإجمالي للفرد 1,774 دولار أمريكي، أي بمقدار 87 دولار أمريكي أكثر من السيناريو الأساس. في السيناريو الأكثر تشاؤما، الناتج المحلي الإجمالي للفرد الواحد سينخفض بنسبة 16.8% ليصل إلى 1,368 دولار أمريكي في عام 2013، أي بمقدار 319 دولار أمريكي أقل مما كان عليه في السيناريو الأساس.

في تقريره في أيلول 2012 المخصص للجنة الارتباط (AHLC)، وضع صندوق النقد الدولي توقعاته الاقتصادية حتى عام 2015. ويتقدير مشترك لتنبؤات صندوق النقد الدولي لمعدلات النمو المتوقع مع

بيانات الجهاز المركزي للإحصاء الفلسطيني المتاحة لعام 2011 يمكن أن نحصل على صورة أكثر ايجابية بقدر طفيف. بالنسبة للعام 2013 فإن سيناريو خط الأساس لصندوق النقد الدولي يتوقع الناتج المحلي الإجمالي نصيب الفرد أن يصل إلى 1,703 دولار أمريكي أو 16 دولار أمريكي أكثر من السيناريو الأساس للجهاز المركزي للإحصاء الفلسطيني. السيناريو الذي يتوقع نموا أقل لصندوق النقد الدولي أقل حدة من السيناريو الأكثر تشاؤما للجهاز المركزي للإحصاء الفلسطيني، مع الناتج المحلي الإجمالي الحقيقي للفرد يصل إلى 1,661 دولار أمريكي في عام 2013، أو 293 دولار أمريكي أكثر من الجهاز المركزي للإحصاء الفلسطيني في السيناريو الأكثر تشاؤما. بحلول عام 2015، من المتوقع أن يصل الناتج المحلي الإجمالي لنصيب الفرد إلى 1,771 دولار أمريكي في السيناريو الأساسي لصندوق النقد الدولي ولكن ليصل إلى 1,616 دولار أمريكي في السيناريو الأقل نموا. صندوق النقد الدولي يقدم أيضا تحليلا لتوقعاته للضفة الغربية وقطاع غزة.

مصادر: الجهاز المركزي للإحصاء الفلسطيني وصندوق النقد الدولي.

إنخفض مؤشر الإنتاج الصناعي (IPI)، والذي يستخدم لقياس التغيرات على المدى القصير في النشاط الإنتاجي، بنسبة 0.8% في تشرين ثاني 2012 مقارنة مع شهر تشرين أول. إنخفض الإنتاج الصناعي في قطاع الصناعة التحويلية (مع حصة نسبية لمؤشر الإنتاج الصناعي بمقدار 80.6%) بنسبة 1.3% خلال الشهر، وارتفعت بنسبة 0.5% في قطاع امدادات المياه والكهرباء (والذي تبلغ حصته النسبية 14.9%)، وارتفعت بنسبة 3.1% في قطاع التعدين وإستغلال المحاجر (مع حصة نسبية لمؤشر الإنتاج الصناعي بمقدار 4.6%).



في الربع الثالث 2012، 43% من الأشخاص الذين تزيد أعمارهم عن 15 عام وما فوق، أو ما يقارب 1.1 مليون شخص، شاركوا في القوى العاملة، بما في ذلك حوالي 740 ألف شخص في الضفة الغربية وكان في قطاع غزة حوالي 375 ألف شخص. كانت نسبة القوى العاملة المشاركة في الربع الثالث 2012 دون تغيير أساسي مقارنة مع الربع الثاني 2012 في كل من الضفة الغربية، حيث كان 45%، وفي قطاع غزة حيث كانت 40%.

معدل المشاركة في القوى العاملة (%)
(القوى العاملة بالآلاف)

الربع الثاني 2000	الربع الثاني 2011	الربع الثاني 2011	الربع الثالث 2011	الربع الرابع 2011	الربع الأول 2012	الربع الثاني 2012	الربع الثالث 2012
45.3	45.3	45.3	46.2	47.3	45.4	45.4	45.2
(483.8)	(711.1)	(732.1)	(732.1)	(754.9)	(731.2)	(738.2)	(740.2)
40.1	38.1	39.0	39.5	39.9	39.9	40.3	40.4
(222.4)	(336.8)	(348.7)	(356.3)	(363.3)	(363.3)	(371.1)	(375.4)
43.5	42.7	43.6	44.4	43.4	43.4	43.6	43.4
(706.2)	(1047.9)	(1080.8)	(1111.2)	(1094.5)	(1094.5)	(1109.3)	(1115.6)

المصدر: الجهاز المركزي للإحصاء الفلسطيني.

في الربع الثالث 2012، ما مجموعه 67% من العاملين كانوا مستخدمين بأجر، وكان 18% من العاملين يعملون لحسابهم الخاص و 7% فقط كانوا من أرباب العمل. انخفضت نسبة العمال الذين كانوا أعضاء أسرة بدون أجر بمقدار نقطتين مؤويتن إلى 8% في الربع الثالث 2012.

الربع الثاني 2000	الربع الثاني 2011	الربع الثاني 2011	الربع الثالث 2011	الربع الرابع 2011	الربع الأول 2012	الربع الثاني 2012	الربع الثالث 2012
4	6	7	6	6	6	6	7
19	19	18	18	18	19	18	18
68	66	66	65	67	67	67	67
9	8	9	11	9	9	10	8
100	100	100	100	100	100	100	100

المصدر: الجهاز المركزي للإحصاء الفلسطيني، مسح القوى العاملة.

ملاحظة: قد لا يكون المجموع يساوي بالضبط مجموع النسب المئوية بسبب التقريب.

وقد ارتفع متوسط الأجور اليومية (باستثناء العاملين في إسرائيل والمستوطنات) بنسبة 1 شيقل تقريباً ليصل إلى ما يقارب 81 شيقل في الربع الثالث 2012. وبقي متوسط الأجور في الضفة الغربية دون تغيير تقريباً خلال الربع بأجور أقل من 88 شيقل، في حين أن في قطاع غزة ارتفعت بنسبة 2 شيقل تقريباً ليصل إلى 66 شيقل. وشهد متوسط الأجور في القطاع الخاص ارتفاعاً بمقدار 3 شيقل تقريباً ليصل إلى 73 شيقل في حين أنها بقيت على حالها تقريباً في القطاع العام بمقدار عند 91 شيقل.

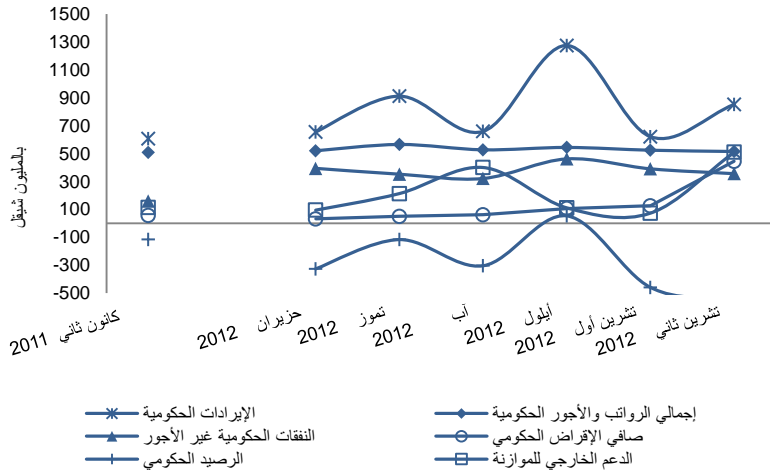
متوسط الأجر اليومي (شيقل)

الربع الثاني 2000	الربع الثاني 2011	الربع الثاني 2011	الربع الثالث 2011	الربع الرابع 2011	الربع الأول 2012	الربع الثاني 2012	الربع الثالث 2012
69.4	84.3	84.8	85.7	85.4	85.4	87.4	87.5
a/	79.3	79.8	81.9	82.1	82.1	84.5	81.1
73.1	85.3	86.1	86.9	86.3	86.3	88.1	88.7
54.3	59.3	61.8	60.6	63.9	63.9	64.3	66.1
a/	72.0	68.4	78.7	79.1	79.1	81.9	82.2
54.9	57.5	60.4	57.5	61.1	61.1	61.2	64.2
a/	76.4	77.8	77.9	78.6	78.6	80.0	80.7
a/	77.5	76.9	81.2	81.4	81.4	83.8	81.4
a/	76.2	18.1	77.1	77.9	77.9	79.1	80.6

المصدر: الجهاز المركزي للإحصاء الفلسطيني.

a/ البيانات غير متوفرة.

الوضع المالي
(أساس النقدي)



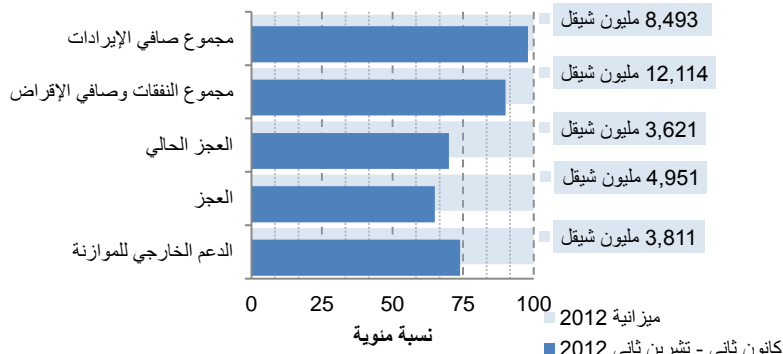
المصدر: وزارة المالية الفلسطينية.
ملاحظة: تحديث البيانات من الأشهر السابقة والتي من المفترض أن تكون الأكبر دقة حتى تاريخ 16 كانون ثاني 2013.

كان مجموع صافي الإيرادات الحكومية (أساس نقدي) أعلى بنسبة 37% في شهر تشرين ثاني 2012 مقارنة بما كانت عليه في شهر تشرين أول، أيضاً كان أعلى بنسبة 174% مقارنة بما كان عليه في تشرين ثاني 2011، لتصل إلى 851.9 مليون شيقل. إجمالي الإيرادات غير الضريبية التي تمثل 6% من مجموع صافي الإيرادات، ارتفعت بنسبة 6% خلال الشهر. وكانت أعلى بنسبة 23% مقارنة بما كانت عليه في تشرين ثاني 2011. الإيرادات الضريبية، وهي تمثل 14% من مجموع صافي الإيرادات، بقيت دون تغيير تقريباً في شهر تشرين ثاني 2012، ولكن كانت أقل بنسبة 27% مما كانت عليه في تشرين ثاني 2011. وفي حالة إجمالي إيرادات المقاصة والتي تمثل 85% من مجموع صافي الإيرادات، كانت أعلى بنسبة 61% من تشرين ثاني 2012، وصلت إلى مستوى أكثر من سبعة أضعاف مما كانت عليه في تشرين ثاني 2011.

بلغ مجموع إجمالي النفقات بالإضافة إلى صافي الإقراض 1,313.8 مليون شيقل إسرائيلي بحلول نهاية تشرين ثاني 2012. و إنخفض الإنفاق الحكومي في الأجور بحوالي 2% في تشرين ثاني 2012، ولكن كان أعلى بنسبة 9% عما كان عليه في تشرين ثاني 2011. إنخفضت النفقات من غير الأجور بما يقارب من 9% في تشرين ثاني 2012 مقارنة مع شهر تشرين أول، ولكنها كانت أعلى 41% عما كانت عليه في تشرين ثاني 2011. ارتفع صافي الإقراض الحكومي بنسبة 3.5% أضعاف في تشرين ثاني 2012 عما كانت عليه في تشرين أول، ليصل إلى مستوى أعلى بمقدار 6.5 ضعفاً عما كانت عليه في تشرين ثاني 2011. وقد وصل حجم العجز الحالي إلى 461.8 مليون شيقل إسرائيلي، و وصل إجمالي العجز الكلي (بعد النفقات التطويرية) بلغ 548.8 مليون شيقل إسرائيلي في تشرين ثاني 2012. بلغ الدعم الخارجي للموازنة 509.4 مليون شيقل إسرائيلي في الشهر نفسه.

الميزانية المعتمدة للسلطة الفلسطينية في 2012 هي 13,444 مليون شيقل إسرائيلي، على أساس الإيرادات المتوقعة من

الإيرادات الضريبية، النفقات والعجز في كانون ثاني -تشرين ثاني 2012 مقارنة بميزانية 2012



المصدر: وزارة المالية الفلسطينية.
ملاحظة: يحدد الرسم البياني المعلومات من الشهور السابقة مع المعلومات المتاحة اعتباراً من 16 كانون ثاني 2013.

مجموع صافي الإيرادات 8,493 مليون شيقل إسرائيلي، وإجمالي النفقات زائد صافي الإقراض من 12,114 مليون شيقل إسرائيلي. بعد مرور أحد عشر شهراً في السنة، بلغ دخل السلطة الفلسطينية 98% من إجمالي المبلغ السنوي في الميزانية، والإنفاق الإجمالي بالإضافة إلى صافي الإقراض يعادل 90% العجز الحالي، بلغ 70% من المبلغ السنوي في الميزانية، بلغ العجز الكلي 65% من المبلغ السنوي في الميزانية. وكان الدعم الخارجي للموازنة في نهاية تشرين ثاني 2012 فقط 74% من المبلغ السنوي في الميزانية.

رابعاً. القطاع المصرفي

في الربع الثالث 2012، إنخفض حجم الائتمان المصرفي بنسبة أقل من 1% ليصل إلى 3,829 مليون دولار أمريكي، بالمقارنة مع الربع الثاني 2012. معظم الائتمان المصرفي في شكل قروض، وقد ارتفع حجمها النسبي لإجمالي الائتمان المصرفي بحوالي أربع نقاط مئوية ليصل إلى 74% في الربع الثالث 2012. وفي الوقت نفسه، إنخفضت نسبة الجاري مدين

في إجمالي الإئتمان بمقدار أربع نقاط مئوية اتصل إلى 26%. في حين أن نسبة التمويل التأجيري ارتفعت قليلاً . (لمزيد من التفاصيل انظر الجداول في أ4 في المرفق أ).

الأئتمان المصرفي حسب النوع (بليون دولار أمريكي)

الربع الأول	الربع الثاني	الربع الثالث	الربع الرابع	الربع الأول	الربع الثاني	الربع الثالث
2008	2011	2011	2011	2012	2012	2012
59.9	67.3	72.7	71.3	73.9	70.3	70.1
(1,061)	(2,354)	(2,387)	(2,534)	(2,829)	(2,706)	(2,566)
39.5	32.5	27.1	28.4	25.9	29.5	29.6
(701)	(1,138)	890	1010	990	1134	1083
0.6	0.2	0.3	0.2	0.3	0.2	0.2
(11)	(8)	(8)	(9)	(10)	(9)	(9)
100.0	100.0	100.0	100.0	100.0	100.0	100.0
(1,773)	(3,500)	(3,285)	(3,553)	(3,829)	(3,849)	(3,658)

المصدر: سلطة النقد الفلسطينية

ملاحظة: قد لا يكون المجموع يساوي بالضبط مجموع النسب المئوية بسبب التقريب .

شهد الربع الثالث 2012 ارتفاع بنسبة 4 % في إجمالي الودائع المصرفية. ودائع القطاع العام والتي تمثل 8% من إجمالي الودائع، ارتفعت بنسبة 10% خلال الربع، في حين أن ودائع القطاع الخاص ارتفعت بنسبه 4%. ودائع المقيمين، والتي تمثل 97% من مجموع ودائع القطاع الخاص، قد ارتفعت بنسبة 4%، وارتفعت التي من غير المقيمين بنسبة قريبة من 5 %.

توزيع الودائع المصرفية (مليون دولار أمريكي)

الربع الثاني	الربع الثاني	الربع الثالث	الربع الرابع	الربع الأول	الربع الثاني	الربع الثالث
2000	2011	2011	2011	2012	2012	2012
56.5	156.5	152.7	147.4	146.5	162.6	146.9
115.1	399.8	370.1	437.1	419.6	353.2	419.5
171.6	556.3	522.9	584.5	566.1	515.9	566.4
3,082.6	6,204.3	6,095.6	6,192.3	6,276.1	6,180.6	6,409.2
14.6	189.7	202.1	195.7	203.2	215.0	225.2
3,097.2	6,394.0	6,297.7	6,388.0	6,479.3	6,395.6	6,634.4
3,268.8	6,950.4	6,820.5	6,972.5	7,045.4	6,911.5	7,200.8

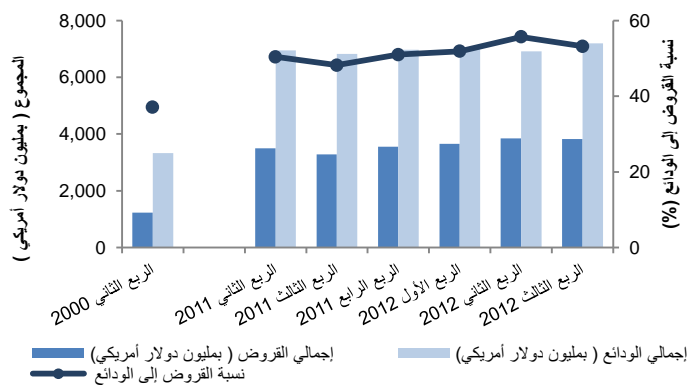
المصدر: سلطة النقد الفلسطينية

ملاحظة: البيانات لا تشمل ودائع سلطة النقد والبنوك التجارية.

الحسابات الجارية هي الشكل الرئيسي للودائع للمقيمين وغير المقيمين وكذلك بالنسبة للحكومة (لمزيد من التفاصيل أنظر الجدول أ5 في المرفق أ).

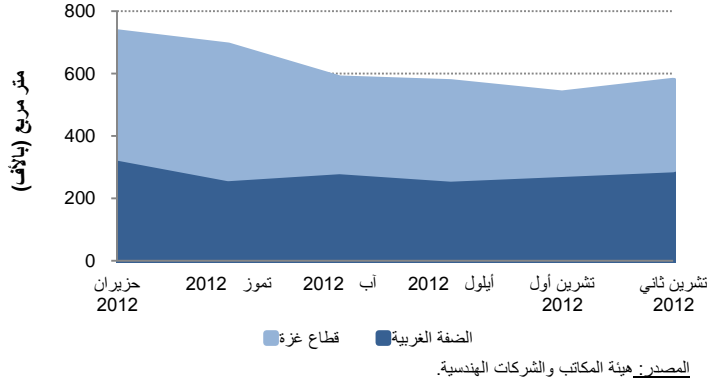
انخفضت نسبة القروض إلى الودائع من 56 % إلى 53 % في الربع الثالث 2012. (لمزيد من التفاصيل أنظر الجدول أ 6 في المرفق أ).

إجمالي القروض والودائع ونسبة القروض إلى الودائع



المصدر: سلطة النقد الفلسطينية.

المساحات المرخصة للبناء الجديد



خامساً. القطاع الخاص

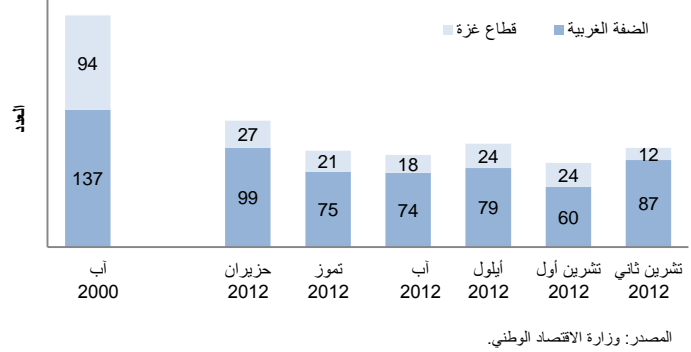
بيانات شهر تشرين ثاني 2012 تظهر ارتفاع بنسبة 5% في المساحة المرخصة للبناء الجديد في الضفة الغربية مقارنة مع تشرين أول.

في قطاع غزة، كان هناك ارتفاع بنسبة 11% في المساحات المرخصة للبناء الجديد في تشرين ثاني 2012. (لمزيد من التفاصيل إنظر إلى الجدول 8.1 في المرفق أ).

ارتفع عدد الشركات الجديدة التي تم تسجيلها في الضفة الغربية ب 27 شركة في تشرين ثاني 2012 مقارنة مع تشرين أول 2012، من 60 إلى 87.

في قطاع غزة، تشير البيانات إلى أنه تم تسجيل 12 شركة في شهر تشرين ثاني 2012، بمقدار 12 شركات أقل مما كانت عليه في شهر تشرين أول 2012 (لمزيد من التفاصيل إنظر إلى الجدول 7.1 في المرفق أ).

عدد تسجيل الشركات الجديدة



هنالك حالياً ثمانية وأربعين شركة من القطاعات الاقتصادية الخمسة الرئيسية (الخدمات المصرفية والمالية، والتأمين، والاستثمارات والصناعة والخدمات) مدرجة في البورصة الفلسطينية. بحلول نهاية شهر تشرين ثاني عام 2012، انخفضت القيمة السوقية بنسبة 0.3%، ولكنهما بقيتا فوق 2.7 مليار دولار أمريكي.

الأوراق التجارية

أب 2000	حزيران 2012	تموز 2012	أب 2012	أيلول 2012	تشرين أول 2012	تشرين ثاني 2012
7.00	12.1	5.4	5.0	7.6	10.2	8.6
13.0	16.8	7.8	8.6	14.6	16.3	11.7
265.23	444.00	442.27	432.42	445.76	458.84	456.34

المصدر: بورصة فلسطين

تشير بيانات شهر تشرين ثاني 2012 إلى انخفاض عدد الاسهم المتداولة بمقدار 15%، وأيضاً انخفاض قيمة الاسهم المتداولة بنسبة 29% مقارنة تشرين أول. من ما مجموعة 43 شركة تداولت في هذا الشهر، كانت 17 شركات من الـ 19 شركة من الخاسرين و 7 شركات مستقرة. و إنخفض مؤشر القدس بنسبة 0.5% خلال شهر تشرين ثاني 2012.

أفاد ستة عشر في المئة من أصحاب / مدراء المؤسسات الصناعية العاملة في الضفة الغربية بوجود تحسن عام في أداء مشروعاتهم في الربع الثالث 2012 مقارنة مع الربع الثاني 2012، وحوالي 10% ينظر الى التحسن خلال الربع إما في الحصول على المواد الأولية اللازمة والمدخلات أو نقل البضائع الجاهزة إلى الأسواق. وتتبع التوقعات في الربع الثالث 2012 نفس النمط بوجود تحسينات في المستقبل في الربع الرابع 2012، مع أكثر من خمس أصحاب / مدراء يتوقعون تحسناً في أداء المؤسسات العامة في الربع الرابع. وقد توقعت نسبة أقل التحسن في الحصول على المواد الخام اللازمة (9%)، وفي المدخلات و نقل السلع التامة الصنع إلى الأسواق (12%).

نسبة أصحاب / مدراء المؤسسات الصناعية العاملة التي شهدت / توقع تحسينات

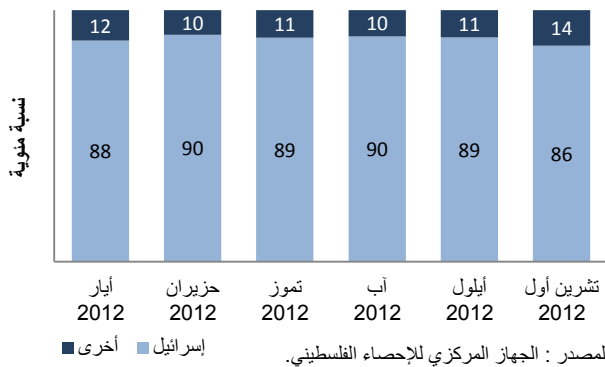
تحسن متوقع في الربع الرابع 2012		شهدت تحسناً في الربع الثالث 2012		أداء المؤسسة بشكل عام الحصول على المواد الأولية اللازمة ومدخلات نقل السلع التامة الصنع الى السوق
قطاع غزة	الضفة الغربية	قطاع غزة	الضفة الغربية	
71	22	29	16	
71	9	31	10	
71	12	31	10	

المصدر : الجهاز المركزي للإحصاء الفلسطيني.

في قطاع غزة، فقط 29% أصحاب / مدراء المؤسسات الصناعية ذكروا بوجود تحسن في الأداء العام في الربع الثالث 2012، بينما ينظر 31% إلى التحسن في الحصول على المواد الأولية اللازمة والمدخلات و السلع تامة الصنع إلى السوق. مع ذلك، في الربع الثالث 2012، توقع 71% من أصحاب/ مدراء تحسنا في جميع هذه الفئات في الربع الرابع 2012.

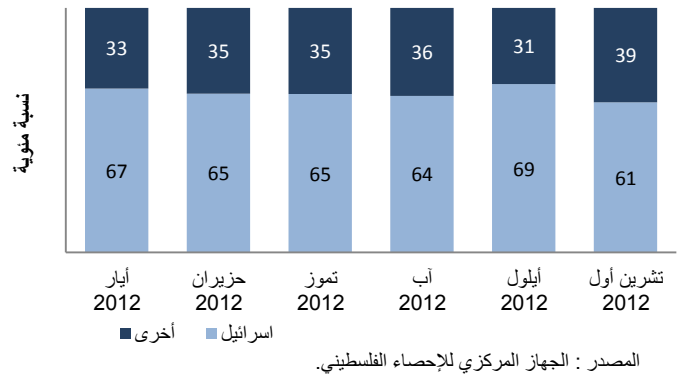
سادساً. التجارة

الصادرات من الأراضي الفلسطينية المحتلة تشرين أول 2012



ارتفع حجم الصادرات من السلع بنسبه 4 % في تشرين أول 2012 مقارنة مع أيلول، ولكنها كانت أقل بنسبة 2% من الشهر نفسه من العام الماضي، و التي بلغت 61.7 مليون دولار أمريكي. وكانت الصادرات الفلسطينية من السلع إلى إسرائيل دون تغيير تقريباً خلال هذا الشهر، كما ارتفع حجم الصادرات إلى البلدان الأخرى بنسبة 39%. إسرائيل لا تزال السوق الرئيسية للبيضات الفلسطينية، حيث استوعبت 86 % من إجمالي الصادرات من الأراضي الفلسطينية المحتلة في تشرين أول 2012.

الواردات إلى الأراضي الفلسطينية المحتلة تشرين أول 2012



ارتفع حجم الواردات من السلع بنسبه 8% في تشرين أول 2012 مقارنة مع أيلول، وكانت أعلى بنسبة 8% من العام السابق، والتي بلغت 354.7 مليون دولار أمريكي. إنخفضت الواردات من إسرائيل بنسبة 4 % خلال الشهر، ولكنها ارتفعت من الدول الأخرى بنسبة 34% مقارنة مع أيلول 2012. ومع ذلك، مثلت الواردات من إسرائيل ما نسبته 61 % من إجمالي الواردات الفلسطينية خلال الشهر.

بلغ العجز في الميزان التجاري 293.0 مليون دولار أمريكي في تشرين أول 2012، مما يعكس ارتفاع بنسبه 9% عن أيلول. و بمستوى أعلى من 11% في تشرين أول 2011.

سابعاً. قطاع غزة

ارتفع حجم إستيراد السولار الصناعي في قطاع غزة لمدة أربعة أشهر على التوالي، حيث بلغت 1.2 مليون لتر في شهر تشرين ثاني 2012، و 14% أكثر من تشرين أول، ولكن فقط ربع الكمية المستوردة في حزيران 2012. في تشرين ثاني 2012، تم إستيراد 43,100 لتر من البنزين و 491,466 لتر من السولار لوكالة غوث وتشغيل اللاجئين الفلسطينيين. وعموماً، تراجع الواردات من السولار الرسمي بنسبة 4% و واردات البنزين بنسبة 38% في تشرين ثاني مقارنة بتشرين أول. كان هناك انخفاض بنسبه 31% في كمية غاز الطهي المستورد إلى غزة خلال تشرين ثاني 2012 مقارنة بشهر تشرين أول، حيث سمح بمرور حوالي 2,010 طن من الغاز من خلال معبر كيرم شالوم (كرم أبو سالم).

حجم مبيعات الوقود المسجلة في قطاع غزة

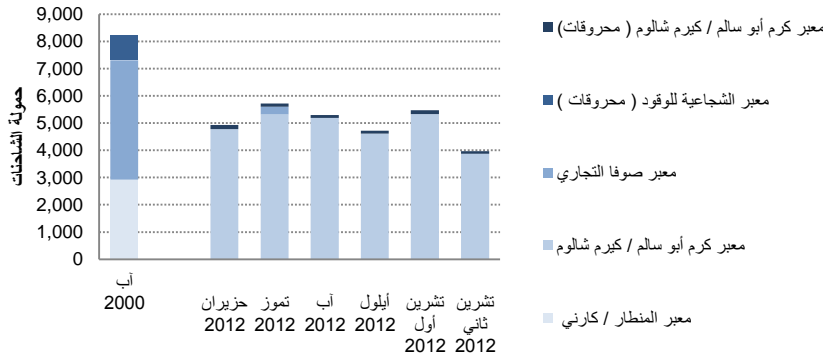
تشرين ثاني 2012	تشرين أول 2012	أيلول 2012	أب 2012	تموز 2012	حزيران 2012	أب 2000	معبر الشجاعية
معبر كرم أبو سالم							معبر الشجاعية
43.1	69.5	34.2	69.6	33.7	32.0	3,188.9	بزين (1000 لتر)
491.5	510.5	151.1	274.0	222.6	542.7	11,343.0	سولار (1000 لتر)
0.0	0.0	0.0	0.0	0.0	0.0	243.1	كاز أبيض (1000 لتر)
2.0	2.9	2.4	2.1	2.6	3.2	1.9	غاز الطهي (1000 طن)
1,226.3	1,075.8	590.6	382.6	4,153.3	5,035.9	غير متوفر	سولار صناعي (1000 لتر)

المصدر: الهيئة العامة للبترول و وزارة الاقتصاد الوطني

بيانات تشرين ثاني 2012، إنخفاض عدد الشاحنات (بما يشمل الوقود ولكن بإستثناء السولار الصناعي) المستوردة إلى قطاع غزة بنسبة 24% مقارنة بشهر تشرين أول 2012. (لمزيد من التفاصيل إنظر إلى الجدول أ.9 في المرفق أ).

نسبة الشاحنات الواردة المحملة بالمواد الغذائية إرتفعت بنسبة نقطتين مؤبنتين و شكلت نسبة 32% من السلع المستوردة (1,222 شاحنة) في تشرين ثاني 2012، بينما شكلت المواد الغير غذائية ما نسبته 68% من السلع المستوردة (2,649 شاحنة).

واردات قطاع غزة



وأدخل ما مجموعه 1,335 شاحنة محملة بمواد البناء للمشاريع الدولية المعتمدة، منها 1,237 شاحنة (86,590 طن) من الحصى، و 82 شاحنة (3,261 طن) من الأسمت و 16 شاحنة (514 طن) من حديد البناء لمشاريع البناء الخاصة بوكالة الغوث الدولية، وبرنامج الأمم المتحدة الإنمائي، و الوكالة الأمريكية للتنمية الدولية، ومصحة مائة بلديات الساحل وبالإضافة إلى سلطة المياه الفلسطينية.

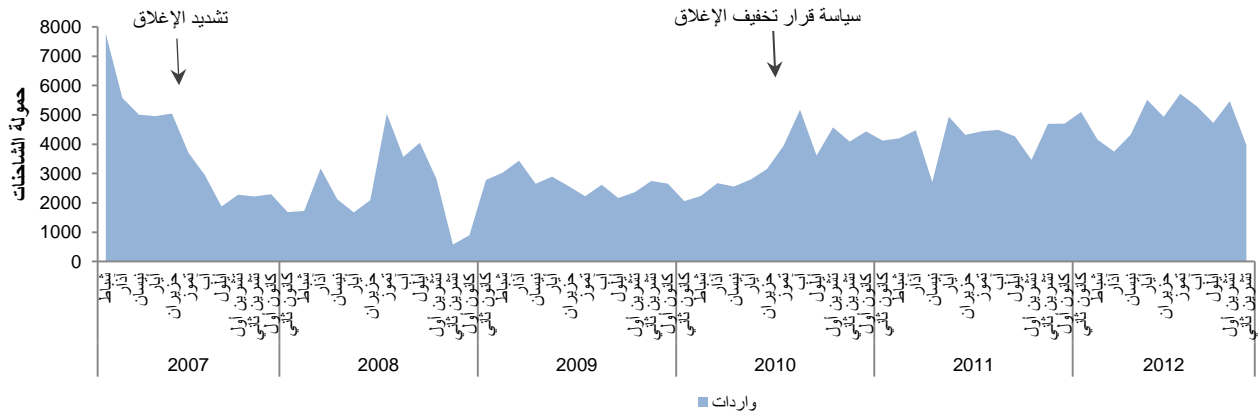
المصدر: وزارة الاقتصاد الوطني.

ملاحظة: عدد الشاحنات لا يشمل شاحنات السولار الصناعي الخاص بمحطة توليد الكهرباء بالنسبة للمحروقات

ملاحظة: بقي معبر المنطار (كارني) لنقل البضائع من وإلى قطاع غزة مغلقة منذ 12 حزيران 2007. وأعلنت إسرائيل في 01 آذار 2011 بأن الحزام النافل إغلق بشكل نهائي أيضاً

بعد القرار في حزيران 2010 لتخفيف الإغلاق عن قطاع غزة، بلغ متوسط الواردات الشهرية إلى 4,427 شاحنة.

واردات قطاع غزة



المصدر: وزارة الاقتصاد الوطني.

ملاحظة: هذه الأرقام لا تشمل مجموع شاحنات الحصمة من خلال معبر المنطار من شهر شباط/أيار 2007. أيضا لا تشمل الواردات عبر معبر رفح وبيت حانون.

في 8 كانون أول 2010 أعلنت اسرائيل عزمها على التوسع التدريجي في عدد ونطاق الصادرات المسموح بها من قطاع غزة. ووفقاً لهذا الإعلان سوف يسمح للصادرات من المنتجات الزراعية ، والأثاث والمنسوجات.

صادرات غزة

الوجهات	السلع	عدد الشاحنات	
أوروبا	فراولة (172.1 طن/53 شاحنات) الزهور (1,205,550 زهرة/9 شاحنات) طماطم كرزية (29.30 طن/4 شاحنات) فلفل حلو (12 طن/3 شاحنات)	69	كانون ثاني 2012
أوروبا	فراولة (3 طن /1 شاحنة) الزهور (2,384,300 زهرة /16 شاحنات) طماطم كرزية (35.20 طن/5 شاحنات) فلفل حلو (3.4 طن/2 شاحنات) طماطم (55 طن/ 5 شاحنات)	29	شباط 2012
المملكة العربية السعودية	الزهور (2,718,000 زهرة / 18 شاحنات) طماطم كرزية (7 طن/1 شاحنة) طماطم (54 طن/3 شاحنات)	22	آذار 2012
أوروبا	الزهور (2,490,000 زهرة /18 شاحنات)	18	نيسان 2012
الأردن	طماطم (62 طن/4 شاحنات)	5	أيار 2012
بريطانيا	ملابس (2,040 قطعة /1 شاحنة)		
الأردن	أثاث (7.5 طن/1 شاحنة)	1	حزيران 2012
بريطانيا	ملابس (2,070 قطعة /1 شاحنة)	1	تموز 2012
المملكة العربية السعودية	طماطم (40 طن/3 شاحنات)	3	آب 2012
		0	أيلول 2012
أوروبا	ريحان (1.1 طن/2 شاحنات)	2	تشرين أول 2012
أوروبا	ريحان (1.4 طن/2 شاحنات)	4	تشرين ثاني 2012
أوروبا	أوراق الثوم الطويلة (1.5 طن/2 شاحنات)		

المصدر: لجان الإغاثة الزراعية الفلسطينية، وزارة الاقتصاد الوطني.

ملاحظة: وفقاً للاتحاد الفلسطيني للصناعات الخشبية، تم شحن الأثاث من غزة إلى معرض في الأردن تحت شرط أن يتم بيع الأثاث الأطفال في الأردن فيما بعد ولا يتم بعد ذلك إرسالها مرة أخرى إلى غزة، ولذلك اعتبر بمثابة التصدير. شاركت ست شركات من قطاع غزة في هذا الحدث، وقد عرضت غرفة نوم، غرفة طعام، وغرفة معيشة و أثاث غرفة نوم .

في تشرين ثاني 2012، تم تصدير أربع شاحنات من السلع، أي شاحنتين (1.4 طن) من الريحان و شاحنتين (1.5 طن) من أوراق الثوم الطويلة إلى أوروبا عن طريق معبر كرم أبو سالم التجاري.

الملحق أ: الجداول المرجعية الإحصائية

جدول أ.1
مؤشر أسعار المستهلك (2004=100) حسب أقسام الألفاق الرئيسية

تشرين ثاني 2012	تشرين أول 2012	أيلول 2012	أب 2012	تموز 2012	حزيران 2012	
الأراضي الفلسطينية						
151.5	153.8	155.7	151.2	148.3	146.7	المواد الغذائية والمشروبات المرطبة
181.4	181.3	181.3	179.9	169.1	169.2	المشروبات الكحولية والتبغ
116.1	115.9	115.4	115.7	114.1	114.8	الأقمشة والملابس والأحذية
135.8	135.6	137.8	136.7	136.3	136.5	المسكن ومستلزماته
119.1	118.3	117.7	117.9	116.0	115.7	الإثاث والمفروشات والسلع المنزلية
121.4	121.4	121.1	120.6	120.8	120.6	الخدمات الطبية
129.6	130.3	130.7	130.0	128.5	129.1	النقل والمواصلات
107.5	107.5	107.5	107.4	107.3	107.4	الاتصالات
106.5	106.3	106.0	106.1	105.5	105.2	السلع والخدمات الترفيهية والثقافية
119.4	119.4	119.4	119.4	119.4	119.4	خدمات التعليم
152.0	150.6	150.6	150.2	151.0	150.5	خدمات المطاعم والمقاهي والفنادق
133.5	132.8	132.2	132.0	131.2	131.2	سلع وخدمات متنوعة
137.3	138.1	138.9	137.0	134.9	134.4	الرقم القياسي العام لأسعار المستهلك القدس الشرقية
الضفة الغربية (باستثناء القدس الشرقية)						
157.3	157.9	160.5	154.8	152.6	151.9	المواد الغذائية والمشروبات المرطبة
187.6	186.5	186.4	183.3	172.6	172.8	المشروبات الكحولية والتبغ
129.5	129.4	128.9	130.6	125.7	126.0	الأقمشة والملابس والأحذية
126.8	126.7	126.7	126.0	125.2	125.6	المسكن ومستلزماته
119.2	118.7	117.7	117.7	114.7	115.2	الإثاث والمفروشات والسلع المنزلية
127.4	127.4	126.6	127.1	127.2	126.1	الخدمات الطبية
144.7	145.6	145.8	145.3	143.3	142.6	النقل والمواصلات
103.6	103.6	103.8	103.6	103.5	103.5	الاتصالات
116.3	115.7	115.1	115.4	114.3	114.1	السلع والخدمات الترفيهية والثقافية
119.6	119.7	119.7	119.6	119.6	119.6	خدمات التعليم
161.2	159.7	159.7	157.0	158.2	157.0	خدمات المطاعم والمقاهي والفنادق
123.8	122.5	121.4	122.4	121.2	121.5	سلع وخدمات متنوعة
140.3	140.3	141.0	139.0	136.8	136.6	الرقم القياسي العام لأسعار المستهلك الضفة الغربية (باستثناء القدس الشرقية)
قطاع غزة						
147.8	149.1	151.2	146.9	145.8	145.6	المواد الغذائية والمشروبات المرطبة
157.2	157.2	157.2	157.2	157.2	157.2	المشروبات الكحولية والتبغ
104.5	104.2	104.1	104.2	105.9	106.2	الأقمشة والملابس والأحذية
128.2	128.2	133.6	132.2	132.1	132.8	المسكن ومستلزماته
131.4	130.5	130.4	131.3	130.1	128.5	الإثاث والمفروشات والسلع المنزلية
98.3	98.8	98.7	99.5	99.5	100.4	الخدمات الطبية
128.5	128.8	128.7	128.5	127.8	127.8	النقل والمواصلات
106.6	106.6	106.6	106.6	106.6	106.6	الاتصالات
97.9	97.8	97.6	97.8	97.8	97.7	السلع والخدمات الترفيهية والثقافية
115.7	115.7	115.7	115.7	115.7	115.7	خدمات التعليم
156.4	156.4	156.4	156.5	156.5	156.5	خدمات المطاعم والمقاهي والفنادق
134.7	134.6	133.9	133.3	132.9	132.6	سلع وخدمات متنوعة
132.4	132.8	134.0	132.3	131.8	131.8	الرقم القياسي العام لأسعار المستهلك

المصدر: الجهاز المركزي للإحصاء الفلسطيني

جدول أ 2.
البطالة والبطالة المعدلة (%)

الربع الثاني 2000	الربع الثاني 2011	الربع الثالث 2011	الربع الرابع 2011	الربع الأول 2012	الربع الثاني 2012	الربع الثالث 2012
الأراضي الفلسطينية						
8.8	18.7	22.4	21.0	23.9	20.9	24.3
18.5	24.0	26.8	24.8	27.4	24.9	27.8
الضفة الغربية						
6.5	15.4	19.7	16.6	20.1	17.1	20.4
15.8	21.2	23.9	20.5	24.1	21.5	24.2
قطاع غزة						
13.8	25.6	28.0	30.3	31.5	28.4	31.9
24.2	30.0	32.8	33.8	34.1	31.6	35.0

المصدر: الجهاز المركزي للإحصاء الفلسطيني، مسح القوى العاملة

جدول أ 3.
المؤشرات المالية (مليون شيقل)

كانون ثاني 2011	حزيران 2012	تموز 2012	أب 2012	أيلول 2012	تشرين أول 2012	تشرين ثاني 2012
605.9	654.4	911.3	658.4	1,274.2	620.5	851.9
507.0	519.6	564.9	526.6	543.6	523.6	514.4
159.1	393.8	351.9	321.0	461.4	390.2	355.6
55.6	31.9	49.4	61.6	106.0	125.1	443.7
-116.7	-326.7	-116.9	-304.3	53.2	-459.3	-548.8
113.3	94.3	212.9	399.8	110.8	72.8	509.4

المصدر: وزارة المالية الفلسطينية

ملاحظة: يعمل هذا الجدول على تحديث معلومات جداول الأشهر السابقة والتي من المفترض أن تكون أكثر دقة. تحديث في 16 كانون ثاني 2013.

جدول أ 4.
الائتمان المصرفي حسب النشاط الاقتصادي

الربع الثاني 2012	الربع الثالث 2012	الربع الأول 2012	الربع الرابع 2011	الربع الثالث 2011	الربع الثاني 2011
المجموع (بملليون دولار أمريكي)					
1,116	1,204	1,122	1,101	856	1,118
2,714	2,645	2,536	2,452	2,428	2,382
32	33	45	35	32	33
242	275	267	302	293	291
615	588	568	429	423	396
563	556	539	491	498	501
22	24	21	23	26	25
55	56	53	50	51	50
19	22	22	27	68	65
242	255	265	268	310	316
66	55	65	66	68	70
116	109	103	119	114	109
548	497	420	417	366	319
193	175	169	225	180	207
3,829	3,849	3,658	3,553	3,285	3,500
2,472	2,390	2,271	2,183	2,118	2,066
التوزيع النسبي (% من المجموع)					
29.1	31.3	30.7	31.0	26.1	31.9
70.9	68.7	69.3	69.0	73.9	68.1
0.8	0.9	1.2	1.0	1.0	0.9
6.3	7.1	7.3	8.5	8.9	8.3
16.1	15.3	15.5	12.1	12.9	11.3
14.7	14.5	14.7	13.8	15.2	14.3
0.6	0.6	0.6	0.6	0.8	0.7
1.4	1.5	1.5	1.4	1.6	1.4
0.5	0.6	0.6	0.8	2.1	1.9
6.3	6.6	7.2	7.6	9.4	9.0
1.7	1.4	1.8	1.9	2.1	2.0
3.0	2.8	2.8	3.3	3.5	3.1
14.3	12.9	11.5	11.7	11.1	9.1
5.0	4.6	4.6	6.3	5.5	5.9
100.0	100.0	100.0	100.0	100.0	100.0
التوزيع النسبي باستثناء مجموع القطاع العام وقطاع الخدمات العامة (% من المجموع)					
1.3	1.4	2.0	1.6	1.5	1.6
9.8	11.5	11.8	13.8	13.8	14.1
24.9	24.6	25.0	19.7	20.0	19.2
22.8	23.3	23.7	22.5	23.5	24.2
0.9	1.0	0.9	1.0	1.2	1.2
2.2	2.3	2.3	2.3	2.4	2.4
0.8	0.9	1.0	1.2	3.2	3.2
2.7	2.3	2.9	3.0	3.2	3.4
4.7	4.6	4.5	5.4	5.4	5.3
22.2	20.8	18.5	19.1	17.3	15.4
7.8	7.3	7.4	10.3	8.5	10.0
100.0	100.0	100.0	100.0	100.0	100.0

المصدر: سلطة النقد الفلسطينية

ملاحظة: قد لا يكون المجموع يساوي بالضبط مجموع النسب المئوية بسبب التقريب.

جدول أ 5.
ودائع البنوك حسب القطاع والنوع (مليون دولار أمريكي)

الربع الثاني 2012	الربع الثاني 2012	الربع الأول 2012	الربع الرابع 2011	الربع الثالث 2011	الربع الثاني 2011	الربع الثاني 2000	
ودائع القطاع العام							
المؤسسات العامة والسلطات المحلية							
83.8	88.5	79.1	81.3	81.9	82.2	17.3	ودائع جارية
63.1	74.1	67.4	66.1	70.9	74.3	39.2	ودائع اجله
146.9	162.6	146.5	147.4	152.7	156.5	56.5	مجموع المؤسسات العامة والسلطات المحلية
الحكومة							
246.3	200.0	233.6	282.4	216.2	217.3	37.6	ودائع جارية
173.2	153.3	186.0	154.7	153.9	182.5	77.5	ودائع اجله
419.5	353.2	419.6	437.1	370.1	399.8	115.1	ودائع السلطة الوطنية الفلسطينية : المجموع
566.4	515.9	566.1	584.5	522.9	556.3	171.6	مجموع ودايع القطاع العام
ودائع القطاع الخاص							
ودائع المقيمين							
2,490.6	2,338.4	2,376.7	2,354.0	2,369.6	2,392.9	746.5	ودائع جارية
2,081.0	2,043.4	2,048.5	1,977.9	1,900.0	1,925.9	440.4	ودائع التوفير
1,837.6	1,798.8	1,851.0	1,860.5	1,826.0	1,885.5	1,895.7	ودائع اجله
6,409.2	6,180.6	6,276.1	6,192.3	6,095.6	62,043.0	3,082.6	مجموع ودايع المقيمين
ودائع غير المقيمين							
74.0	64.0	56.7	55.3	69.1	63.4	3.3	ودائع جارية
57.4	54.8	50.0	49.2	49.2	49.1	2.4	ودائع التوفير
93.7	96.2	96.5	91.2	83.8	77.3	8.9	ودائع اجله
225.2	215	203.2	195.7	202.1	189.7	14.6	مجموع ودايع غير المقيمين
6,634.4	6,395.6	6,479.3	6,388.0	6,297.7	6,394.0	3,097.2	مجموع ودايع القطاع الخاص
7,200.8	6,911.5	7,045.4	6,972.5	6,820.5	6,950.4	3,268.8	مجموع الودائع (القطاعين العام والخاص)

المصدر: سلطة النقد الفلسطينية
ملاحظة: البيانات لا تشمل ودايع سلطة النقد والبنوك التجارية

جدول أ 6.
إجمالي القروض، و إجمالي الودائع ، ونسبة القروض إلى الودائع

الربع الثاني 2012	الربع الثاني 2012	الربع الأول 2012	الربع الرابع 2011	الربع الثالث 2011	الربع الثاني 2011	الربع الثاني 2000	
3,829	3,849	3,658	3,553	3,285	3,500	1,234	إجمالي القروض (بمليون دولار أمريكي)
7,201	6,911	7,045	6,972	6,821	6,950	3,328	إجمالي الودائع (بمليون دولار أمريكي)
53.2	55.7	51.9	51.0	48.2	50.4	37.1	نسبة القروض إلى الودائع (%)

المصدر: سلطة النقد الفلسطينية

جدول أ 7.
عدد تسجيل الشركات حسب الحالة القانونية

تشرين ثاني 2012	تشرين أول 2012	أيلول 2012	أب 2012	تموز 2012	حزيران 2012	أب 2000	
الضفة الغربية							
42	23	33	27	28	36	42	شركة عادية
38	34	43	41	42	61	95	شركة مساهمة
0	0	0	0	0	0	0	شركة عامة
1	1	1	2	2	1	0	شركة أجنبية
6	2	2	4	3	1	0	شركة غير
87	60	79	74	75	99	137	المجموع
قطاع غزة							
6	12	15	7	15	14	81	شركة عادية
6	12	9	11	6	13	12	شركة مساهمة
0	0	0	0	0	0	0	شركة عامة
0	0	0	0	0	0	1	شركة أجنبية
12	24	24	18	21	27	94	المجموع

المصدر: وزارة الاقتصاد الوطني.

جدول أ 8.
المساحات المرخصة للإعمار (متر مربع)

تشرين ثاني 2012	تشرين أول 2012	أيلول 2012	أب 2012	تموز 2012	حزيران 2012	أب 2000	
الضفة الغربية							
84,479	91,140	74,668	96,955	74,984	136,104		القدس رام الله و البيرة
55,122	77,361	47,898	90,609	82,194	65,002		نابلس
21,622	7,230	10,306	7,504	9,336	23,743		طولكرم
74,002	58,438	85,440	45,536	35,328	50,497		الخليل
26,121	18,383	15,265	31,016	38,785	27,342		بيت لحم
35,905	28,323	33,069	21,171	26,927	32,500		جنين
2,897	4,267	3,400	1,286	4,031	2,704		قلقيلية
0	0	0	0	0	0		سلفيت
300,148	285,142	270,046	294,077	271,585	337,892	345,685	المجموع
قطاع غزة							
28,540	26,649	51,654	24,652	59,025	64,295	27,902	الشمال
110,440	112,933	120,878	139,286	114,976	175,515	50,116	غزة
42,150	36,108	42,375	45,235	30,791	30,530	15,984	الوسطى
66,530	50,238	60,297	56,741	181,619	89,485	51,146	خان يونس
21,250	17,432	19,440	16,595	24,122	26,910	39,429	رفح
268,910	243,360	294,644	282,509	410,533	386,735	184,577	مجموع قطاع غزة

المصدر: هيئة المكاتب والشركات الهندسية
a/ البيانات غير متوفرة.

جدول أ 9.
حركة شاحنات غزة

تشرين ثاني 2012	تشرين أول 2012	أيلول 2012	أب 2012	تموز 2012	حزيران 2012	أب 2000	
معبر المنطار (كارني)							
0	0	0	0	0	0	992	مجموع الشاحنات الصادرة
0	0	0	0	0	0	2,923	مجموع الشاحنات الواردة
معبر كرم أبو سالم (كيرم شالوم)							
4	2	0	3	1	1	0	مجموع الشاحنات الصادرة
3,871	5,336	4,620	5,196	5,316	4,781	0	مجموع الشاحنات الواردة
معبر صوفا التجاري							
0	0	0	0	0	0	0	مجموع الشاحنات الصادرة
0	0	0	0	286	0	4,384	مجموع الشاحنات الواردة
معبر الشجاعة للوقود (ناحل عوز)							
0	0	0	0	0	0	904	مجموع الشاحنات الواردة
معبر كرم ابو سالم للوقود (كيرم شالوم)							
101	133	107	100	118	152	0	مجموع الشاحنات الواردة

المصدر: وزارة الاقتصاد الوطني (أب 2000) ، الهيئة العامة للبترول (فترات أخرى).
ملاحظة: عدد الشاحنات لا يشمل شاحنات السولار الصناعي الخاص بمحطة توليد الكهرباء بالنسبة للمحروقات .

البطالة المعدلة

معدل البطالة المعدل يعرض عدد العاطلين عن العمل وفقاً للتعريف الموسع كنسبة مئوية من قوة العمل. التعريف الموسع للبطالة يشمل جميع الأشخاص الذين يبلغون من العمر 15 عاماً أو أكثر و الذين يعانون من البطالة بالإضافة إلى أولئك الذين ، خلال الفترة المرجعية ، من دون عمل ، وهم متاحون للعمل ولكنهم لم يبحثوا عن عمل (وبالتالي لا يمكن تصنيفهم على أنهم عاطلون عن العمل) لأنهم شعروا أنه لا يوجد أي عمل متاح لهم .

معدل البطالة المعدل يعطي قياساً أوسع للعمالة الغير مستغلة. التخفيف للتعريف المعياري للبطالة يبدو منطقياً في الظروف حيث الوسائل التقليدية للبحث عن عمل محدود، وحيث سوق العمل غير منظم بشكل كبير ، وحيث استيعاب اليد العاملة غير كافي أو حيث قوة العمل تعمل لحساب نفسها إلى حد كبير.

مؤشر القدس

هو مؤشر البورصة الرئيسي لسوق فلسطين للأوراق المالية (سوق فلسطين للأوراق المالية) .

المساحات المرخصة للبناء الجديد

عبارة عن المساحات المرخصة للأبنية الجديدة والقائمة.

متوسط الأجر اليومي الصافي

ويحسب هذا المتوسط نحو الأجر النقدي الصافي المدفوع لجميع الموظفين مقسوماً على مجموع أيام العمل. الأجور بعملة مختلفة يتم تحويلها إلى شيكل إسرائيلي جديد وفقاً لسعر الصرف في شهر الدراسة.

الانتماء المصرفي

يقيس قدرة الاقتراض المقدمة للأفراد والشركات والمنظمات من قبل النظام المصرفي في شكل قروض أو أنواع أخرى من الائتمان. وهناك قناعة عامة بأن الائتمان يسهم في النمو الاقتصادي.

الودائع المصرفية

الودائع هي الحسابات التي يحتفظ بها البنك نيابة عن العملاء. وكثيراً ما يستخدم هذا المؤشر لقياس سلامة وثقة الشعب في النظام المصرفي.

مؤشر أسعار المستهلك

المؤشر هو أداة إحصائية لقياس التغيرات على مر الزمن في الأسعار التي تدفعها الأسر لسلة من السلع والخدمات التي تشتريها عادة للاستهلاك. ويستخدم مؤشر سعر المستهلك لقياس التضخم على مر الزمن.

وتشمل سلة البضائع فئات رئيسية من السلع والخدمات و هي: الخضروات والفواكه والمواد الغذائية الأخرى ، والمشروبات والتبغ والمنسوجات والملابس والأحذية والأثاث والأجهزة المنزلية والأدوات المنزلية والوقود والطاقة، والنقل، والاتصالات والخدمات الطبية والمنتجات الصيدلانية، وبيع الرعاية الشخصية، ورسوم خدمات النقل العام والاتصالات والرعاية الصحية في المستشفيات وغيرها ، والرسوم المدرسية. يتم جمع بيانات عن الأسعار بالنسبة للمستهلكين من خلال الزيارات التي يقوم بها الموظفون المدربون بما في ذلك أسواق مختارة تشمل محلات البقالة، محلات السوبر ماركت والأسواق والمطاعم والمدارس والخدمات العامة المكاتب، والمستشفيات، والقطاع الخاص، الخ.

أيام الإغلاقات الفعلية / جزئي

أيام الإغلاقات الفعلية يتم حسابها بإضافة كل الأيام التي كان فيها المعبر مغلق كلياً أو جزئياً باستثناء عطل نهاية الأسبوع والعطل الأخرى، الإغلاق الجزئي يعني أن المعبر قد إغلق جزئياً لمدة أكثر من ساعة واحدة ولكن ليس ليوم كامل والذي يحسب إغلاقاً كلياً.

عطلات نهاية الأسبوع تشمل جميع أيام السبت، والجمعة نصف يوم (لأن العمل والتدفقات التجارية تبلغ نحو نصف مستواها العادي يوم الجمعة) والأعياد اليهودية وأعياد المسلمين. لا تحسب الأعياد اليهودية وأعياد المسلمين العطل التي تقع في يوم السبت أو يوم الجمعة كعطلة ولكن بوصفها السبت (يوم إغلاق كامل) أو الجمعة (إغلاق نصف يوم)، على التوالي.

العمالة

العمالة تشمل جميع الأشخاص الذين يبلغون 15 سنة أو أكثر الذين كانوا يعملون في وظيفة بأجر أو العمل لمدة ساعة على الأقل خلال الأسبوع السابق للمسح، أو الذين لم يعملوا ولكن لديهم عقد عمل أو يملكون أعمال تجارية والتي تغيّبوا عنها بشكل مؤقت (بسبب المرض، والإجازات، توقف مؤقتاً، أو لأي سبب آخر) خلال الأسبوع المرجعي للمسح.

سعر الصرف

سعر الصرف هو سعر عملة واحدة مقابل عملة أخرى.

الصادرات

الصادرات أي سلعة أو بضاعة، والتي يتم شحنها أو نقلها بطريقة أخرى للخروج من الأراضي إلى جزء آخر من العالم، وعادة لاستخدامها في تجارة أو بيع. منتجات أو خدمات التصدير تزود للمستهلك الأجنبي من قبل المنتج المحلي.

الناتج المحلي الإجمالي

الناتج المحلي الإجمالي هو القيمة الإجمالية لجميع السلع والخدمات المنتجة داخل الأراضي الفلسطينية المحتلة في فترة معينة من الزمن. عندما يتم التعبير عن الناتج المحلي الإجمالي في الشروط الثابتة (الناتج المحلي الإجمالي الحقيقي)، يتم استخدام مخفض القيمة لضبط التغيرات في قيمة الأموال. ويتم تحويل البيانات الربعية عن طريق ضربها بالرقم 4.

نصيب الفرد من الناتج المحلي الإجمالي

هذه هي نتيجة لتقسيم الناتج المحلي الإجمالي على مجموع السكان.

$$\text{نصيب الفرد من الناتج المحلي الإجمالي} = \frac{\text{الناتج المحلي الإجمالي}}{\text{السكان}}$$

معدل تغير الناتج المحلي الإجمالي

معدل التغير هو النسبة المئوية للتغير (زيادة أو نقصان) من الناتج المحلي الإجمالي من دورة القياس السابق.

$$\text{معدل التغير} = \frac{\text{الناتج المحلي الإجمالي في الفترة (ت) - الناتج المحلي الإجمالي في الفترة (ت-1)}}{\text{الناتج المحلي الإجمالي في الفترة (ت-1)}} * 100\%$$

معدل التضخم

معدل التضخم هو النسبة المئوية للتغير في مؤشر الأسعار على مر الزمن.

$$\text{معدل التضخم} = \frac{\text{مؤشر الأسعار في الفترة (ت) - مؤشر الأسعار في الفترة (ت-1)}}{\text{مؤشر الأسعار في الفترة (ت-1)}} * 100\%$$

مجموع صافي الإيرادات الحكومية

يقيس صافي التدفقات التي تلقتها الحكومة، بما في ذلك عائدات التخليص، والمبالغ المستردة الضرائب، والضرائب والإيرادات غير الضريبية التي تجمعها وزارة المالية ووزارات أخرى لحساب الخزينة الموحد (حساب الخزينة الموحد)

نفقات الأجور الحكومية

هذا هو إنفاق الحكومة على الأجور والرواتب للموظفين الدائمين والمدنيين والأمنيين.

النفقات الحكومية على غير الأجور

هذا هو جزء من الإنفاق الحكومي تمتصه النفقات التشغيلية، والتحويلات ونفقات التنمية ورأس المال.

صافي الإقراض الحكومية

هذا المصطلح يشمل التحويلات إلى الحكومة المحلية لتغطية عائدات التخليص، والاقتطاعات من قِبل حكومة إسرائيل عن المياه والكهرباء، والخدمات التي تقدمها وزارتي الصحة والزراعة.

الرصيد الحالي

رصيد الحكومة هو الفرق بين إيرادات الحكومة ومجموع صافي النفقات، بما في ذلك الأجور ونفقات غير الأجور وصافي الإقراض ونفقات التنمية.

الدعم الخارجي للموازنة

وهو يتألف من عمليات التحويلات من البلدان المانحة للسلطة الوطنية الفلسطينية للمساعدة في تمويل ميزانيتها.

الواردات

الواردات هي السلع والخدمات التي ينتجها القطاع الأجنبي ويتم شراؤها من قبل الاقتصاد المحلي.

القوى العاملة

القوى العاملة وتتألف من جميع الأشخاص في سن العمل (15 سنة فما فوق) الذين يعملون أو عاطلين عن العمل خلال فترة مرجعية محددة. القوى العاملة = العاملين + العاطلين عن العمل

استبعدت من قوة العمل أولئك في سن العمل الذين لا يعملون ولا يبحثون عن عمل. يمكن أن تكون هذه الطلبة والمتقاعدين ، الموجودين في السجون ، وربات بيوت.

القروض إلى الودائع

هذه النسبة تحسب بكمية قروض البنوك مقسومة على المبلغ من ودائعهم. وهذه الأداة الإحصائية تستخدم غالبا لتقييم السيولة في النظام المصرفي. وإذا كانت النسبة مرتفعة جدا فقد تعني أن البنوك لا يمكن أن يكون ما يكفي من السيولة لتغطية أي متطلبات نقدية غير متوقعة. وبالعكس ، وإذا كانت النسبة منخفضة جدا قد تكون البنوك لا تقدم قروض ولا تكسب بالقدر المناسب.

$$\text{معدل القروض إلى الودائع} = \frac{\text{القروض المصرفية}}{\text{الودائع المصرفية}} * 100\%$$

عدد تسجيل الشركات الجديدة

هو عدد الشركات الجديدة التي تسجل لدى وزارة الاقتصاد الوطني لإجراء العمليات التجارية في الأراضي الفلسطينية المحتلة.

عدد الأسهم المتداولة

وهو مقدار الأسهم التي يتم تداولها بين البائعين والمشتريين في السوق خلال فترة معينة.

العمالة المحدودة

البطالة المقنعة توجد عندما يكون توظيف الشخص غير كاف فيما يتعلق لقواعد محددة أو وظائف بديلة. العمالة المقنعة المرتبطة بالوقت تنطبق على أولئك الذين يعملون من الوقت المحدد للنشاط والذين يسعون ويكونون متاحين لأعمال إضافية خلال الأسبوع المرجعي.

معدل البطالة

"العاطلين عن العمل" تشمل جميع الأشخاص الذين تتراوح أعمارهم بين 15 سنة أو أكثر والذين خلال الأسبوع قبل الدراسة كانوا بلا عمل وهم في نفس الوقت متاحون للعمل وبيحثون عن عمل. معدل البطالة يعبر عن عدد العاطلين عن العمل كنسبة مئوية من مجموع قوة العمل. يستخدم على نطاق واسع المؤشر كمقياس للبيد العاملة غير المستغلة.

$$\text{معدل البطالة} = \frac{\text{البطالة}}{\text{القوى العاملة}} * 100\%$$

قيمة الأسهم المتداولة

قيمة الأسهم المتداولة هو مجموع الأسهم المتداولة مضروبا بأسعارها المناظرة .

مؤشر أسعار المستهلك	CPI
الناتج المحلي الإجمالي	GDP
مؤشر كميات الانتاج الصناعي	IPI
الدينار الأردني	JOD
وزارة المالية الفلسطينية	MoF
وزارة الإقتصاد الوطني الفلسطيني	MoNE
منظمة غير حكومية	NGO
شيقل إسرائيلي جديد	NIS
الأراضي الفلسطينية المحتلة	oPt
الجهاز المركزي للإحصاء الفلسطيني	PCBS
سلطة النقد الفلسطينية	PMA
الأمم المتحدة	UN
برنامج الأمم المتحدة الإنمائي	UNDP
وكالة الأمم المتحدة لإغاثة وتشغيل اللاجئين الفلسطينيين في الشرق الأدنى	UNRWA
مكتب المنسق الخاص للأمم المتحدة لعملية السلام في الشرق الأوسط	UNSCO
الوكالة الأمريكية للتنمية الدولية	USAID
الدولار الأمريكي	US\$
المؤسسة الأمريكية لإغاثة اللاجئين في الشرق الأدنى	ANERA
اللجنة الدولية للصليب الأحمر	ICRC