

التقرير الإقتصادي - الإجتماعي تشرين أول 2012

منذ العام 1996، دأب مكتب المنسق الخاص للأمم المتحدة على مراقبة ونشر تقارير عن الأوضاع الاقتصادية الاجتماعية في الأراضي الفلسطينية المحتلة، وقد تم إنشاء قاعدة بيانات شاملة عن الوضع الإقتصادي والاجتماعي. إن مكتب المنسق الخاص للأمم المتحدة (أونسكو) لا يصدر بيانات أولية ولكنه يستخدم البيانات المتوفرة بشكل كبير في الأراضي الفلسطينية المحتلة. بالرغم من ذلك فإن البيانات الموجودة تبقى متفرقة وغير متبادلة بين المؤسسات المختلفة. ويبقى الهدف من قاعدة البيانات هو تجميع هذه البيانات الخاصة بالأوضاع الاقتصادية الاجتماعية في مكان واحد لكي تمثل من خلال التقرير وجهة نظر شاملة مفصلة عن الأوضاع الاقتصادية الاجتماعية.

الهدف من هذا التقرير:

1) تسهيل الحصول على قاعدة البيانات من خلال نشر أحدث المعلومات المتوفرة

2) تزويد القارئ بمعلومات حديثة عن الأوضاع الاقتصادية الاجتماعية في الأراضي الفلسطينية المحتلة.

وينقسم التقرير إلى سبعة أقسام :

- القسم الأول يتكون من صفحة واحدة توفر نظرة عامة عن الحالة الاقتصادية الاجتماعية للفترة الزمنية الحالية والماضية.

- القسم الثاني والثالث هما عبارة عن تقرير عن الحالة الاقتصادية الكلية والوضع المالي. والقسم الرابع والخامس تعطي لمحة عامة عن التطورات في القطاع المصرفي والقطاع الخاص. والقسم السادس يتناول التجارة و القسم السابع يركز على قضايا ذات علاقة بقطاع غزة.

- مرفقين توفر معلومات تفصيلية ويعرض في الملحق أ الجداول المرجعية الإحصائية، والملحق ب يدرج المصطلحات الاقتصادية والاجتماعية الرئيسية في هذا التقرير مع التعاريف المقابلة لها.

" الملحق" يتناول موضوعات محط اهتمام حالي ويتم تناولها بتحليل معمق.

معظم الأقسام في التقرير توفر البيانات عن آخر ستة فترات سابقة لكل مؤشر ولأغراض مقارنة البيانات، البيانات لفترات مرجعية تشمل الفترة ما قبل بدء انتفاضة الأقصى التي بدأت في أيلول 2000 أو أقرب فترة متاحة من الوقت.

ملاحظة: البيانات للضفة الغربية والأراضي الفلسطينية المحتلة في هذا التقرير لا تشمل القدس الشرقية المحتلة ما لم يتم الإشارة لذلك.

محتويات

1	ص1	أولاً. الوقائع الاقتصادية الاجتماعية
2	ص2	ثانياً. الوضع الاقتصادي الكلي
2	ص2	أ. الإنتاج
3	ص3	ب. الأسعار
3	ص3	ج. أسعار الصرف
4	ص4	د. سوق العمل
5	ص5	ثالثاً. القطاع العام
6	ص6	رابعاً. القطاع المصرفي
7	ص7	خامساً. القطاع الخاص
7	ص7	الإطار: قطاع الأعمال لتكنولوجيا المعلومات والاتصالات في الأراضي الفلسطينية المحتلة في 2011
8	ص8	سادساً. التجارة
9	ص9	سابعاً. قطاع غزة
11	ص11	الملحق أ: الجداول المرجعية الإحصائية
16	ص16	الملحق ب: التعاريف والمصطلحات
19	ص19	الملحق ج: المختصرات والأحرف الأولية

لمزيد من المعلومات أو لتضاف إلى قائمة العناوين يرجى

الاتصال على: أونسكو رام الله

marschatz@un.org

أستريد مارشاتز

أونسكو قطاع غزة

raqueb@un.org

رائد الرقب

التقرير الإقتصادي والاجتماعي لمكتب المنسق الخاص لعملية السلام في الشرق الأوسط متاح أيضاً على الموقع

www.unsco.org

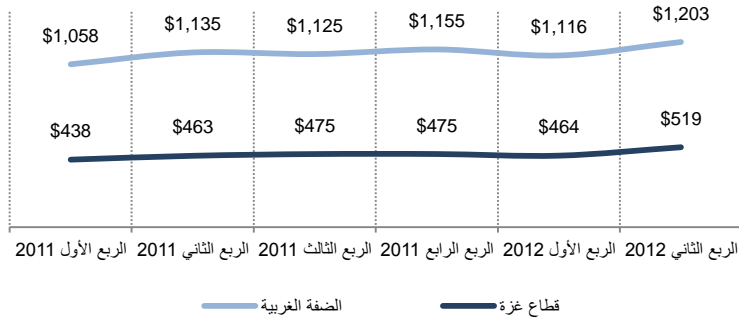
أولاً.الوقائع الاقتصادية الاجتماعية - تشرين أول 2012

أهم مؤشرات الاقتصاد الكلي				
الإنتاج	الربع الثاني 2000	الربع الأول 2012	الربع الثاني 2012	نسبة التغيير الربع الثاني 2012 (%)
الناتج المحلي الإجمالي (بالسعر الثابت لأسعار 2004، مليون دولار أمريكي)	a/	1,580 ^{b/}	1,722 ^{b/}	9.0 ^{b/}
معدل تغير الناتج المحلي الإجمالي (سنوي أسعار 2004 %)	a/	5.6 ^{b/}	7.7 ^{b/}	----
الناتج المحلي الإجمالي للفرد (سنوي، الثابت أسعار 2004 دولار أمريكي)	a/	1,579 ^{b/}	1,708 ^{b/}	8.2 ^{b/}
الأسعار	آب 2000	أيلول 2012	تشرين أول 2012	اساس سنوي (تشرين أول 2012)
تغيير في الأسعار (مؤشر أسعار المستهلك ، %)	-0.9	1.4	-0.6	3.2
المجموع ^{c/}	-1.1	1.5	-0.5	3.8
القدس الشرقية	-0.6	2.2	-0.8	5.5
الضفة الغربية	-0.8	1.3	-0.9	0.3
قطاع غزة				
سوق العمل	الربع الثاني 2000	الربع الثاني 2012	الربع الثالث 2012	نسبة التغيير الربع الثالث 2012 (%)
القوى العاملة (بالآلاف)	706.2	1,109.3	1,115.6	0.6
المجموع	483.8	738.2	740.2	0.3
الضفة الغربية	222.4	371.1	375.4	1.2
قطاع غزة	8.8	20.9	24.3	----
المجموع	6.5	17.1	20.4	----
الضفة الغربية	13.8	28.4	31.9	----
قطاع غزة	18.5	24.9	27.8	----
المجموع	15.8	21.5	24.2	----
الضفة الغربية	24.2	31.6	35.0	----
قطاع غزة				
القطاع العام	كاتون ثاني 2011	أيلول 2012	تشرين أول 2012	نسبة التغيير تشرين أول 2012 (%)
اجمالي صافي الإيرادات الحكومية (على أساس نقدي، بمليون شيقل)	605.9	1,274.2	620.5	-51.3
اجمالي الرواتب والأجور الحكومية (على أساس نقدي، بمليون شيقل)	499.6	543.6	523.6	-3.7
النفقات الحكومية غير الأجور (على أساس نقدي، بمليون شيقل)	223.0	461.4	390.2	-15.4
صافي الأفراس الحكومي (على أساس نقدي، بمليون شيقل)	42.4	106.0	125.1	18.0
الرصيد الحكومي (على أساس نقدي، بمليون شيقل)	-171.3	53.2	-459.3	-34.3
الدعم الخارجي للموازنة (بمليون شيقل)	113.3	110.8	72.8	
القطاع المصرفي	الربع الثاني 2000	الربع الثاني 2012	الربع الثالث 2012	نسبة التغيير الربع الثالث 2012 (%)
القروض (بمليون دولار أمريكي)	1,234	3,849	3,829	-0.5
الودائع (بمليون دولار أمريكي)	3,328	6,911	7,201	4.2
القروض و الودائع (%)	37.1	55.7	53.2	----
القطاع الخاص	آب 2000	أيلول 2012	تشرين أول 2012	نسبة التغيير تشرين أول 2012 (%)
تسجيل الشركات الجديدة	231	103	84	-18.4
المجموع	137	79	60	-24.1
الضفة الغربية	94	24	24	0.0
قطاع غزة	530.3	564.7	a/	
المجموع	345.7	270.0	285.1	5.6
المساحات المرخصة للبناء الجديد (ألف متر ربع)	184.6	294.6	a/	
الضفة الغربية				
قطاع غزة				
قطاع غزة	آب 2000	أيلول 2012	تشرين أول 2012	نسبة التغيير تشرين أول 2012 (%)
حركة الشاحنات				
واردات قطاع غزة (شاحنات) ^{d/}	4,373	0	0	0.0
المنطار (السير الناقل)	4,384	0	0	0.0
صوفا	953	0	0	0.0
رفع	0	4,620	5,336	15.5
كرم أبو سالم	0	107	133	24.3
كرم أبو سالم (محروقات)	904	0	0	0.0
معبر الشجاعية	2,460	0	0	0.0
المنطار	0	0	2	
كرم أبو سالم				
صادرات قطاع غزة (شاحنات) ^{d/}				
المنطار (السير الناقل)				
كرم أبو سالم				
غير متوفر				
معبر الشجاعية (محروقات)				
صوفا (تجاري)				
رفع (تجاري)				
رفع (مسافرين)				
الإغلاقات	آب 2000	إغلاق تام - تشرين أول 2012	إغلاق جزئي - تشرين أول 2012	
أيام الإغلاقات الفعلية (%)	0	100	0	
المنطار (السير الناقل)				
كرم أبو سالم				
معبر الشجاعية (محروقات)				
صوفا (تجاري)				
رفع (تجاري)				
رفع (مسافرين)				

المصدر: الجهاز المركزي للإحصاء الفلسطيني، الإنتاج، الأسعار، سوق العمل: وزارة المالية: القطاع العام، سلطة النقد الفلسطينية: القطاع المصرفي، وزارة الاقتصاد الوطني، تسجيل الشركات الجديدة هيئة المكاتب والشركات الهندسية، المساحات المرخصة للبناء الجديد، وزارة الاقتصاد الوطني والهيئة العامة للبرترول: حركة الشاحنات إلى قطاع غزة، الإغلاقات ، مكتب المنسق الخاص للأمم المتحدة a/ البيانات غير متوفرة .
b/ بيانات أولية .
c/ تشمل بيانات عن القدس الشرقية المحتلة .
d/ بيانات وزارة الاقتصاد الوطني لشهر آب 2000 لا تشمل مجموع شاحنات الحصمة و شاحنات المساعدات .

أ. الإنتاج

الناتج المحلي الإجمالي الحقيقي (مليون دولار أمريكي)

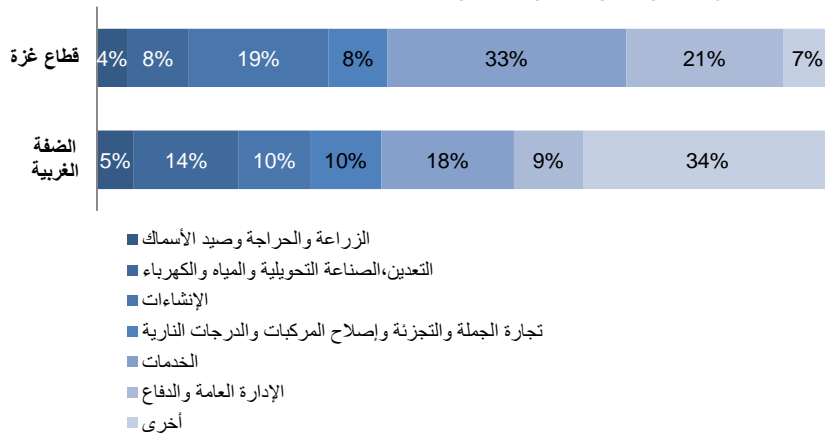


لمصدر: الجهاز المركزي للإحصاء الفلسطيني.
ملاحظة: سنة الأساس 2004.

ارتفع الناتج المحلي الإجمالي بنسبة 9% في الربع الثاني 2012، مقارنة بالربع الأول 2012، وكان أعلى بمقدار 8% عما كان عليه في الربع نفسه من العام الماضي. في الربع الثاني 2012، ارتفع الناتج المحلي الإجمالي 8% في الضفة الغربية (6% في العام على أساس سنوي) و 12% في قطاع غزة (12% في العام على أساس سنوي)، مقارنة بالربع الأول من عام 2012. كانت قيمة الناتج المحلي الحقيقي 1,722 مليون دولار أمريكي خلال الربع الثاني من عام 2012، (2,568 مليون دولار أمريكي من حيث الاسعار الجارية)، والتي كان منها 70% أو 1,203 مليون دولار أمريكي، في الضفة الغربية و 30% أو 519 مليون دولار أمريكي في قطاع غزة.

توزيع الناتج المحلي الإجمالي بنسب في المئة من النشاط الاقتصادي يكشف عن زيادة تنويع الاقتصاد في الضفة الغربية منها في قطاع غزة. تم إنشاء أكثر من نصف الناتج المحلي الإجمالي في قطاع غزة في الربع الثاني 2012 في الخدمات (33%)

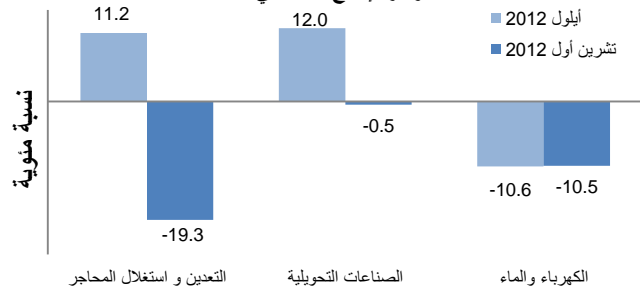
التوزيع النسبي للناتج المحلي الإجمالي حسب النشاط الاقتصادي، 2012



المصدر: الجهاز المركزي للإحصاء الفلسطيني.

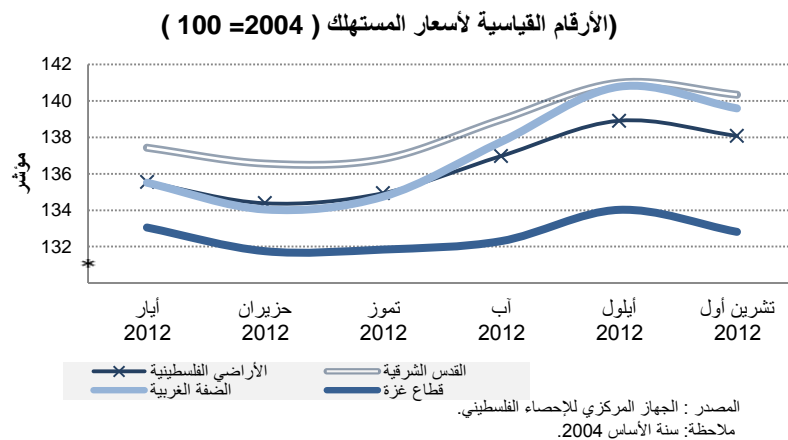
إنخفض مؤشر الإنتاج الصناعي (IPI)، والذي يستخدم لقياس التغيرات على المدى القصير في النشاط الإنتاجي، بنسبة 3.4% في تشرين أول 2012 مقارنة مع شهر أيلول من نفس السنة. خلال الشهر، إنخفض الإنتاج الصناعي 19.3% في قطاع التعدين وإستغلال المحاجر (مع حصة نسبية لمؤشر الإنتاج الصناعي بمقدار 4.6%). إنخفضت بنسبة 10.5% في قطاع امدادات المياه والكهرباء (والذي تبلغ حصته النسبية 14.9%). وإنخفض بنسبة 0.5% في قطاع الصناعة التحويلية (والذي تبلغ حصته النسبية 80.6%).

التغير الشهري في الإنتاج في الأنشطة الصناعية
مؤشر الإنتاج الصناعي



المصدر: الجهاز المركزي للإحصاء الفلسطيني.

ب. الأسعار

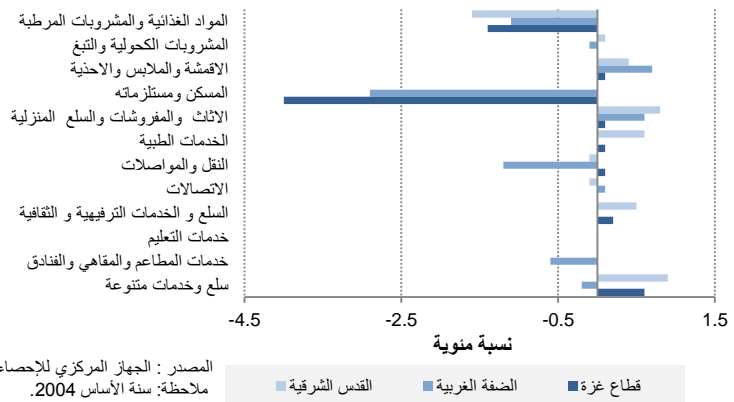


مؤشر أسعار المستهلك إنخفض بنسبته 0.8% في الضفة الغربية خلال شهر تشرين أول 2012 مقارنة مع شهر أيلول من العام نفسه، في حين إنه كان أعلى من 5.5% مقارنة مع شهر تشرين أول 2011. أسعار المسكن ومستلزماته، والنقل والمواصلات و في أسعار المواد الغذائية والمشروبات المرطبة إنخفضت جميعاً أكثر من 1% خلال الشهر. وأظهرت أسعار الاقمشة والملابس و الاحذية ، الاثاث والمفروشات والسلع المنزلية أعظم الزيادات في الأسعار خلال الشهر.

في القدس الشرقية إنخفض مؤشر أسعار المستهلك بنسبة 0.5% في تشرين أول 2012 ولكنة إرتفع بنسبة 3.8% مقارنة مع تشرين أول 2011. تتم تسجيل الإنخفاض الأكبر في أسعار المواد الغذائية والمشروبات المرطبة خلال الشهر. وسجلت أكبر الزيادات في الأسعار كان في أسعار سلع وخدمات متنوعة ، الاثاث والمفروشات والسلع المنزلية.

مؤشر أسعار المستهلك في قطاع غزة إنخفض بنسبة 0.9% في تشرين أول 2012 ولكنة كان أعلى من 0.3% مقارنة مع تشرين أول 2011. شهدت أسعار المسكن ومستلزماته و أسعار المواد الغذائية والمشروبات المرطبة الإنخفاض الأكبر خلال الشهر. وقد سجل الإرتفاع في أسعار سلع وخدمات متنوعة.

التغير في مؤشر أسعار المستهلك حسب مجموعات الأنفاق الرئيسية تشرين أول 2012



ج. أسعار الصرف

ارتفع الشيكال الاسرائيلي الجديد (NIS) مقابل الدولار الأمريكي واليورو في تشرين أول 2012. و إنخفض الدينار الأردني (JOD) مقابل اليورو في حين لا يزال سعر الصرف للدينار الاردني مقابل الدولار الأمريكي ثابتاً عند 0.71.

متوسط أسعار الصرف الشهرية

تشرين أول 2012	أيلول 2012	أب 2012	تموز 2012	حزيران 2012	أيار 2012	أب 2000	
3.85	3.95	4.02	3.99	3.89	3.83	4.05	دولار على شيكل
5.00	5.07	4.98	4.91	4.88	4.90	3.66	يورو على شيكل
0.71	0.71	0.71	0.71	0.71	0.71	0.71	دولار على دينار أردني
0.92	0.91	0.88	0.87	0.89	0.91	0.64	يورو على دينار أردني

المصدر: بنك إسرائيل والبنك المركزي الأردني

د. سوق العمل

في الربع الثالث 2012، 43% من الأشخاص الذين تزيد أعمارهم عن 15 عام وما فوق، أو ما يقارب 1.1 مليون شخص، شاركوا في القوى العاملة، بما في ذلك حوالي 740,200 شخص في الضفة الغربية وكان في قطاع غزة حوالي 375,400 شخص. كانت نسبة القوى العاملة المشاركة 43% في الربع الثالث 2012، وبقيت دون تغيير أساسي في 45% في الضفة الغربية و في قطاع غزة حيث بقيت عند 40%.

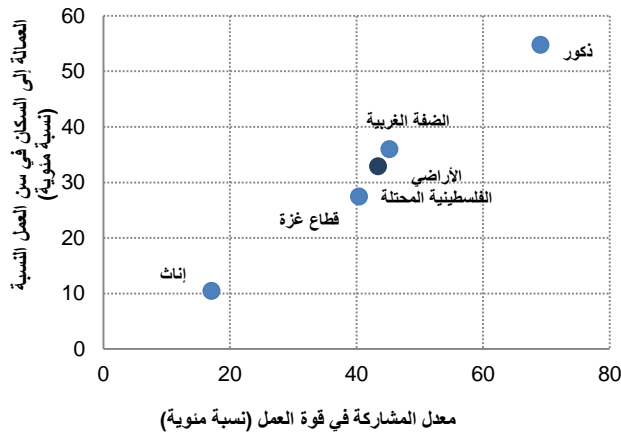
معدل المشاركة في القوى العاملة (%)
(القوى العاملة بالآلاف)

الربع الثاني 2000	الربع الثاني 2011	الربع الثالث 2011	الربع الرابع 2011	الربع الأول 2012	الربع الثاني 2012	الربع الثالث 2012
45.3	45.3	46.2	47.3	45.4	45.4	45.2
(483.8)	(711.1)	(732.1)	(754.9)	(731.2)	(738.2)	(740.2)
40.1	38.1	39.0	39.5	39.9	40.3	40.4
(222.4)	(336.8)	(348.7)	(356.3)	(363.3)	(371.1)	(375.4)
43.5	42.7	43.6	44.4	43.4	43.6	43.4
(706.2)	(1047.9)	(1080.8)	(1111.2)	(1094.5)	(1109.3)	(1115.6)

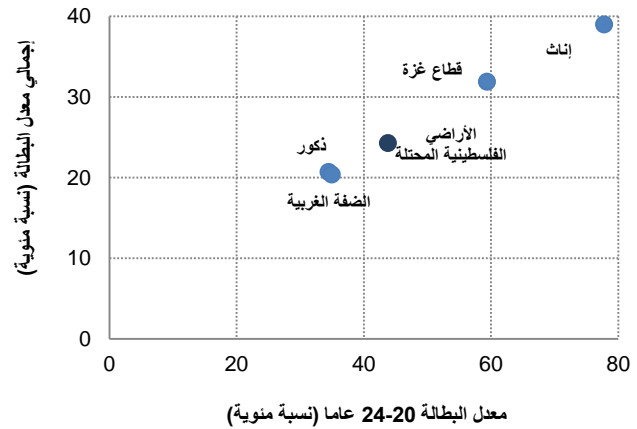
المصدر: الجهاز المركزي للإحصاء الفلسطيني.

عدد العاملين بالنسبة لعدد السكان في سن العمل ونسبة القوى العاملة المشاركة لا تزال أعلى في الضفة الغربية منها في قطاع غزة، وكلاهما أعلى بكثير بالنسبة للذكور منها للإناث. لم يطرأ أي تغيير يذكر على مشاركة كل من الذكور والإناث في القوى العاملة في الربع الثالث 2012 مقارنة مع الربع السابق، وبقيت عند 69% و 17% على التوالي.

معدل المشاركة في قوة العمل والعمالة إلى السكان في سن العمل
نسبة الربع الثالث 2012



إجمالي معدل البطالة ومعدل البطالة 20-24 عاما
الربع الثالث 2012



وقد ارتفعت القوى العاملة بأكثر من 6,300 شخص في الربع الثالث 2012 ولكن عدد العاملين إنخفض بنسبة أكثر من 32,400 مما نتج عنه ارتفاع معدل البطالة بمقدار ثلاث نقاط مئوية ليصل إلى 24%، وكان معدل البطالة في الضفة الغربية 20% في الربع الثالث 2012. بارتفاع قدرة ثلاث نقاط مئوية، وقطاع غزة كانت 32% بارتفاع قدره أربع نقاط مئوية. البطالة بين الرجال ارتفعت بنسبة نقطتين مئويتين تقريباً لتصل إلى 21%، ونسبة البطالة بين النساء ارتفعت بنسبة تسعة نقاط لتصل إلى 39%، مما يزيد من الفجوة القائمة بين الجنسين. بالنسبة للأشخاص الذين تتراوح أعمارهم بين 20 و 24 سنة من العمر، ارتفاع معدل البطالة بمقدار ثماني نقاط مئوية إلى 44%. في الضفة الغربية، ولهذه الفئة العمرية، ارتفعت نسبة البطالة من 28% إلى 35% وفي قطاع غزة من 50% إلى 59%.

وقد ارتفع متوسط الأجور اليومية (باستثناء العاملين في إسرائيل والمستوطنات) بنسبة 1 شيقل تقريباً ليصل إلى 81 شيقل في الربع الثالث 2012. و متوسط الأجور في الضفة بقي بدون تغيير تقريباً عند 88 شيقل خلال الربع، وتلك الموجودة في غزة ارتفعت بمقدار 2 شيقل ليصل إلى 66 شيقل. وشهد متوسط الأجور في القطاع الخاص ارتفاعاً بمقدار 3 شيقل تقريباً ليصل إلى 73 شيقل ولكنه بقي بدون تغيير تقريباً في القطاع العام ليبقي عند 91 شيقل.

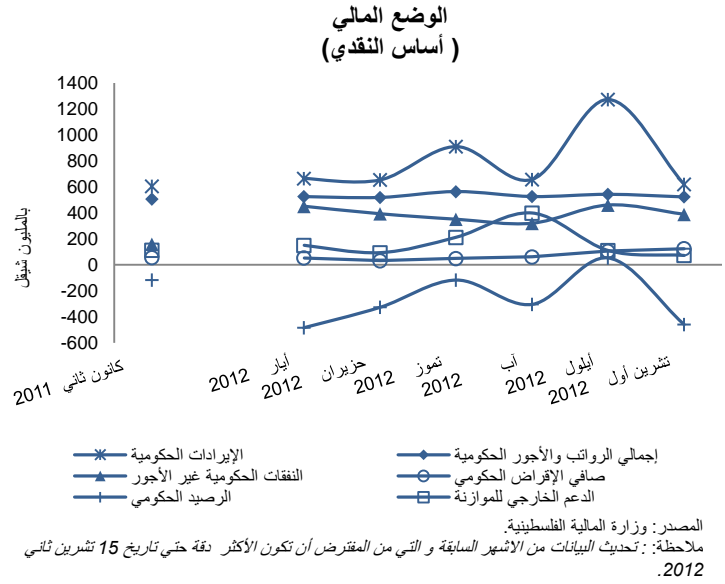
متوسط الأجر اليومي (شيقل)

القطاع	مجال العمالة الجغرافي			الجنس		متوسط الأجر اليومي
	القطاع الخاص	قطاع غزة	الضفة الغربية	ذكور	إناث	
القطاع العام	73	66	88	81	81	

المصدر: الجهاز المركزي للإحصاء الفلسطيني

ثالثاً. القطاع العام

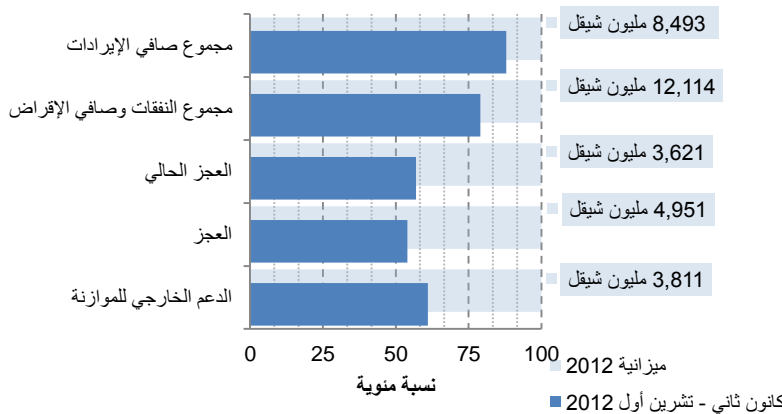
كان مجموع صافي الإيرادات الحكومية (أساس نقدي) أقل بنسبة 51 % في شهر تشرين أول 2012 مقارنة بما كانت عليه في شهر أيلول ، أيضاً كان أقل بنسبة 8% مقارنة بما كان عليه في تشرين أول 2011، لتصل إلى 620.5 مليون شيقل. إجمالي الإيرادات غير الضريبية التي تمثل 8% من مجموع صافي الإيرادات إنخفضت بنسبة 40% خلال الشهر. وكانت أقل بنسبة 6% مقارنة بما كانت عليه في تشرين أول 2011. الإيرادات الضريبية، وهي تمثل 20% من مجموع صافي الإيرادات، إنخفضت بنسبة 33% من أيلول حتى تشرين أول 2012، وكانت أقل بنسبة 32% مما كانت عليه في تشرين أول 2011. وفي حالة إجمالي إيرادات المقاصة والتي تمثل 73% من مجموع صافي الإيرادات، كانت أقل بنسبة 57% من أيلول حتى تشرين أول 2012، وصلت إلى مستوى 2% أعلى مما كانت عليه في تشرين أول 2011.



بلغ مجموع النفقات و صافي الإقراض 1,038.9 مليون شيقل إسرائيلي في تشرين أول 2012. و إنخفض الإنفاق الحكومي في الأجر بنسبة 4% من أيلول حتى تشرين أول 2012، ولكنه كان أعلى بنسبة 5% عما كان عليه في تشرين أول 2011. وإنخفضت النفقات من غير الأجر بنسبة 15% في تشرين أول 2012 مقارنة مع شهر أيلول، أيضاً كانت أقل من 10% عما كانت عليه في تشرين أول 2011. ارتفع صافي الإقراض الحكومي بنسبة 18% من أيلول حتى تشرين أول 2012، ليصل إلى مستوى 152% أعلى مما كان عليه في تشرين أول 2011. وقد وصل حجم العجز الحالي إلى 418.4 مليون شيقل إسرائيلي، ووصل إجمالي العجز (بعد النفقات التطويرية) بلغ 459.3 مليون شيقل إسرائيلي في نهاية تشرين أول 2012. بلغ الدعم الخارجي للموازنة 72.8 مليون شيقل إسرائيلي في تشرين أول 2012.

الميزانية المعتمدة للسلطة الفلسطينية في 2012 هي 13,444 مليون شيقل إسرائيلي، على أساس الإيرادات المتوقعة من

الإيرادات الضريبية ،النفقات والعجز في كانون ثاني -تشرين أول 2012 مقارنة بميزانية 2012



المصدر: وزارة المالية الفلسطينية. ملاحظة: يحدد الرسم البياني البيانات السابقة مع المعلومات المتاحة اعتباراً من 15 تشرين ثاني 2012.

رابعاً. القطاع المصرفي

في الربع الثالث 2012، إنخفض حجم الائتمان المصرفي بنسبة أقل من 1% ليصل إلى 3,829 مليون دولار أمريكي، بالمقارنة مع الربع الثاني 2012. معظم الائتمان المصرفي في شكل قروض، وقد ارتفع حجمها النسبي لإجمالي الائتمان المصرفي بحوالي أربع نقاط مئوية ليصل إلى 74% في الربع الثالث 2012. وفي الوقت نفسه، إنخفضت نسبة الجاري مدين في إجمالي الائتمان بمقدار أربع نقاط مئوية اتصل إلى 26%. في حين أن نسبة التمويل التأجيري ارتفعت قليلاً. (لمزيد من التفاصيل انظر الجداول في أ4 في المرفق أ).

الائتمان المصرفي حسب النوع (بليون دولار أمريكي)

الربع الثالث 2012	الربع الثاني 2012	الربع الأول 2012	الربع الرابع 2011	الربع الثالث 2011	الربع الثاني 2011	الربع الأول 2008	
73.9	70.3	70.1	71.3	72.7	67.3	59.9	القروض
(2,829)	(2,706)	(2,566)	(2,534)	(2,387)	(2,354)	(1,061)	
25.9	29.5	29.6	28.4	27.1	32.5	39.5	جاري مدين
990	1134	1083	1010	890	(1,138)	(701)	
0.3	0.2	0.2	0.2	0.3	0.2	0.6	التمويل التأجيري
(10)	(9)	(9)	(9)	(8)	(8)	(11)	
100.0	100.0	100.0	100.0	100.0	100.0	100.0	المجموع
(3,829)	(3,849)	(3,658)	(3,553)	(3,285)	(3,500)	(1,773)	

المصدر: سلطة النقد الفلسطينية

ملاحظة: قد لا يكون المجموع يساوي بالضبط مجموع النسب المئوية بسبب التقريب.

شهد الربع الثالث 2012 ارتفاع بنسبة 4% في إجمالي الودائع المصرفية. ودائع القطاع العام والتي تمثل 8% من إجمالي الودائع، ارتفعت بنسبة 10% خلال الربع، في حين أن ودائع القطاع الخاص ارتفعت بنسبة 4%. ودائع المقيمين والتي تمثل 97% من مجموع ودائع القطاع الخاص، قد ارتفعت بنسبة 4%، وارتفعت التي من غير المقيمين بنسبة قريبة من 5%.

توزيع الودائع المصرفية (بليون دولار أمريكي)

الربع الثالث 2012	الربع الثاني 2012	الربع الأول 2012	الربع الرابع 2011	الربع الثالث 2011	الربع الثاني 2011	الربع الثاني 2000	
146.9	162.6	146.5	147.4	152.7	156.5	56.5	المؤسسات العامة و السلطات المحلية
419.5	353.2	419.6	437.1	370.1	399.8	115.1	الحكومة
566.4	515.9	566.1	584.5	522.9	556.3	171.6	مجموع وادع القطاع العام
6,409.2	6,180.6	6,276.1	6,192.3	6,095.6	6,204.3	3,082.6	مقيمين
225.2	215.0	203.2	195.7	202.1	189.7	14.6	غير مقيمين
6,634.4	6,395.6	6,479.3	6,388.0	6,297.7	6,394.0	3,097.2	إجمالي ودائع القطاع الخاص
7,200.8	6,911.5	7,045.4	6,972.5	6,820.5	6,950.4	3,268.8	إجمالي الودائع (القطاعين العام والخاص)

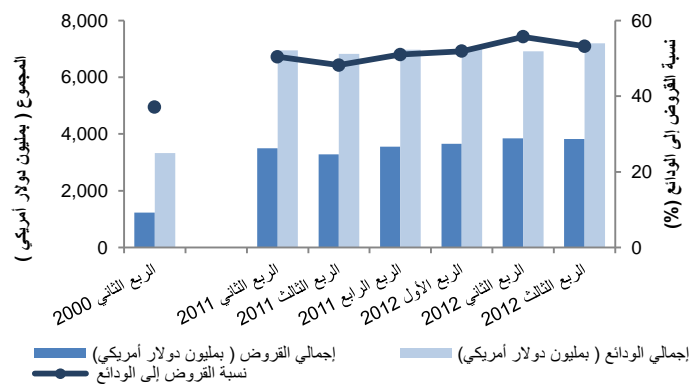
المصدر: سلطة النقد الفلسطينية

ملاحظة: البيانات لا تشمل ودائع سلطة النقد والبنوك التجارية.

الحسابات الجارية هي الشكل الرئيسي للودائع للمقيمين وغير المقيمين وكذلك بالنسبة للحكومة (لمزيد من التفاصيل أنظر الجدول أ5 في المرفق أ).

إنخفضت نسبة القروض إلى الودائع من 56% إلى 53% في الربع الثالث 2012. (لمزيد من التفاصيل أنظر الجدول أ6 في المرفق أ).

إجمالي القروض والودائع ونسبة القروض إلى الودائع



المصدر: سلطة النقد الفلسطينية.

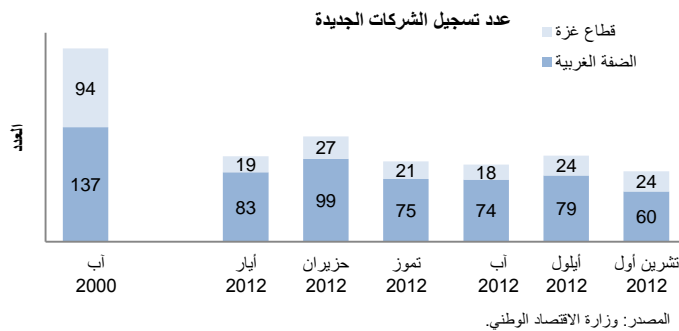
خامساً. القطاع الخاص

بيانات شهر تشرين أول 2012 كانت 6% أعلى مما كانت عليه في الشهر السابق. في المساحة المرخصة للبناء الجديد في الضفة الغربية. (بيانات تشرين أول 2012 لقطاع غزة غير متوفرة من المصدر). (لمزيد من التفاصيل إنظر إلى الجدول أ.8. فـ المرفق أ).

المنطقة المرخصة للبناء الجديد (ألف متر مربع)

أب 2000	أيار 2012	حزيران 2012	تموز 2012	أب 2012	أيلول 2012	تشرين أول 2012
345,685	361,803	337,892	271,585	294,077	270,046	285,142
184,577	390,147	386,735	410,533	282,509	294,644	a/

المصدر: هيئة المكاتب والشركات الهندسية
a/ البيانات غير متوفرة



إنخفض عدد الشركات الجديدة التي تم تسجيلها في الضفة الغربية في تشرين أول 2012 بـ 19 شركات مقارنة مع أيلول 2012، من 79 إلى 60.

في قطاع غزة، تشير البيانات إلى أنه تم تسجيل 24 شركة في شهر تشرين أول 2012، وهو نفس العدد في شهر أيلول 2012. (لمزيد من التفاصيل إنظر إلى الجدول أ.7. في المرفق أ).

هنالك حالياً ثمانية وأربعين شركة من القطاعات الاقتصادية الخمسة الرئيسية (الخدمات المصرفية والمالية، والتأمين، والاستثمارات والصناعة والخدمات) مدرجة في البورصة الفلسطينية. بحلول نهاية شهر تشرين أول عام 2012، ارتفعت القيمة السوقية بنسبة 2.6% إلى أكثر من 2.7 مليار دولار أمريكي.

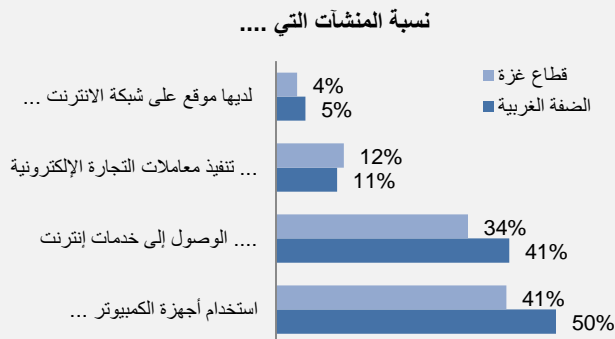
الأوراق التجارية

أب 2000	أيار 2012	حزيران 2012	تموز 2012	أب 2012	أيلول 2012	تشرين أول 2012
7.00	14.3	12.1	5.4	5.0	7.6	10.2
13.0	26.3	16.8	7.8	8.6	14.6	16.3
265.23	449.74	444.00	442.27	432.42	445.76	458.84

المصدر: بورصة فلسطين

تشير بيانات شهر تشرين أول 2012 إلى ارتفاع عدد الاسهم المتداولة بمقدار 34% وأيضاً ارتفاع قيمة الأسهم المتداولة بنسبة 12% مقارنة مع أيلول. من ما مجموعة 43 شركة تداولت في هذا الشهر، كانت 18 شركات من الـ 22 شركة من الخاسرين و 3 شركات مستقرة. وارتفع مؤشر القدس بنسبة 2.9% خلال شهر تشرين أول 2012.

تكنولوجيا المعلومات والاتصالات وقطاع الأعمال في الأراضي الفلسطينية المحتلة في 2011



يمكن استخدام تكنولوجيا المعلومات والاتصالات (ICT) تعزيز أداء قطاع الأعمال، ولا سيما من خلال معالجة انخفاض أوقات وتكاليف المعاملات، وتعزيز الكفاءة، وتحسين الوصول إلى الخدمات والمعلومات، والفرص المتاحة لتشجيع الأعمال التجارية والابتكار. في الأراضي الفلسطينية المحتلة، استخدام تكنولوجيا المعلومات والاتصالات في قطاع الأعمال بشكل عام هو أكثر شيوعاً في الضفة الغربية منها في قطاع غزة، على الرغم من أنه لا يزال هناك مجال كبير لتسخير فوائد تكنولوجيا المعلومات والاتصالات في كلا المجالين.

المصدر: الجهاز المركزي للإحصاء الفلسطيني.

من حيث الخدمات المقدمة للقطاع الصناعي، معظم أصحاب / مدراء المؤسسات الصناعية العاملة في الضفة الغربية راضون عن إمدادات الكهرباء، وإمدادات المياه، ونوعية الطرق، وسهولة الحصول على التصاريح اللازمة والتراخيص وإدارة الضرائب. في قطاع غزة، من ناحية أخرى، فإن مستوى الرضا عن إمدادات الكهرباء، وإمدادات المياه، ونوعية الطرق منخفض جداً، لكنه يشبه إلى الضفة الغربية عندما يتعلق الأمر الحصول على التصاريح اللازمة والتراخيص لإدارة الضرائب.

نسبة من أصحاب / مدراء المؤسسات الصناعية الذين راضين عن مستوى الخدمات الحكومية والخاصة (%) الربع الثاني 2012

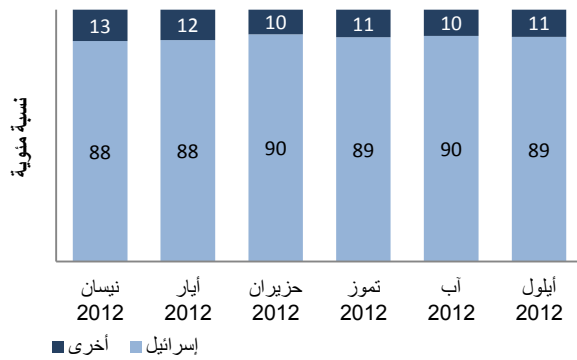
قطاع غزة	الضفة الغربية		إدارة الضرائب	الحصول على التصاريح اللازمة والتراخيص	نوعية الطرق	إمدادات المياه	توريد الكهرباء
	راضى	غير راضى					
غير راضى	0	18	82	62	75	71	82
راضى	100	75	71	75	71	75	82
غير راضى	23	29	71	62	75	71	82
راضى	75	71	71	62	75	71	82
غير راضى	23	24	75	62	75	71	82
راضى	67	28	62	75	71	71	82
غير راضى	69	27	70	62	75	71	82
راضى	25	27	70	62	75	71	82

المصدر: الجهاز المركزي للإحصاء الفلسطيني

ملاحظة: النسب المئوية لا تصل إلى 100 حيث أن بعض الناس أجابوا "لا أعرف" أو لم يجيب.

سادساً. التجارة

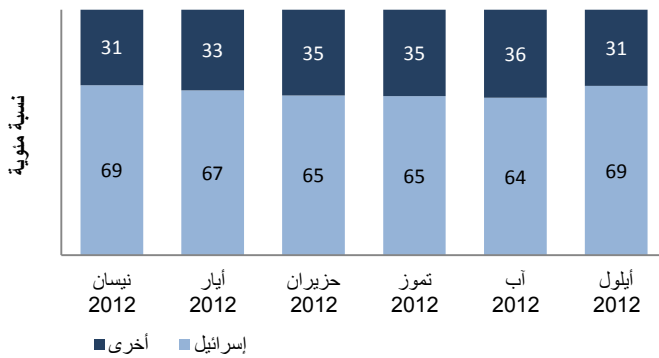
الصادرات من الأراضي الفلسطينية المحتلة أيلول 2012



المصدر: الجهاز المركزي للإحصاء الفلسطيني.

ارتفع حجم الصادرات من السلع بنسبه 3% في أيلول 2012 مقارنة مع آب، و كانت 2% أعلى من العام السابق و إلتى بلغت 59.1 مليون دولار أمريكي. ارتفع حجم الصادرات الفلسطينية من السلع إلى إسرائيل بنسبة 3% خلال الشهر. ارتفع حجم الصادرات إلى البلدان الأخرى بنسبة 8% إسرائيل لا تزال السوق الرئيسية للبطانة الفلسطينية، حيث استوعبت 89% من إجمالي الصادرات من الأراضي الفلسطينية المحتلة ففي أيلول 2012.

الواردات إلى الأراضي الفلسطينية المحتلة أيلول 2012



المصدر: الجهاز المركزي للإحصاء

إنخفض حجم الواردات من السلع بنسبه 8% في أيلول 2012 مقارنة مع آب، و كانت أقل بنسبة 6% من العام السابق، و التتي بلغت 328.3 مليون دولار أمريكي. إنخفضت الواردات من إسرائيل بنسبة 1% خلال الشهر، وإنخفضت الواردات من الدول الأخرى بنسبة 21% مقارنة مع آب 2012. ومثلت الواردات من إسرائيل ما نسبته 69% من إجمالي الواردات الفلسطينية .

بلغ العجز في الميزان التجاري 269.2 مليون دولار أمريكي في أيلول 2012، مما يعكس إنخفاضاً نسبته 10% عن تموز. (و إنخفاض 8% عن الشهر نفسه من العام الماضي).

كان هناك ارتفاع بنسبه 17% في كمية غاز الطهي المستورد إلى غزة خلال تشرين أول 2012 حيث سمح بمرور حوالي 2,798 طن من الغاز من خلال معبر (كرم أبو سالم). في تشرين أول 2012 تم إستيراد 69,500 لتر من البنزين و 440,507 لتر من السولار لوكالة غوث وتشغيل اللاجئين الفلسطينيين. في حين تم استيراد 70,000 لتر من السولار للقطاع الخاص.

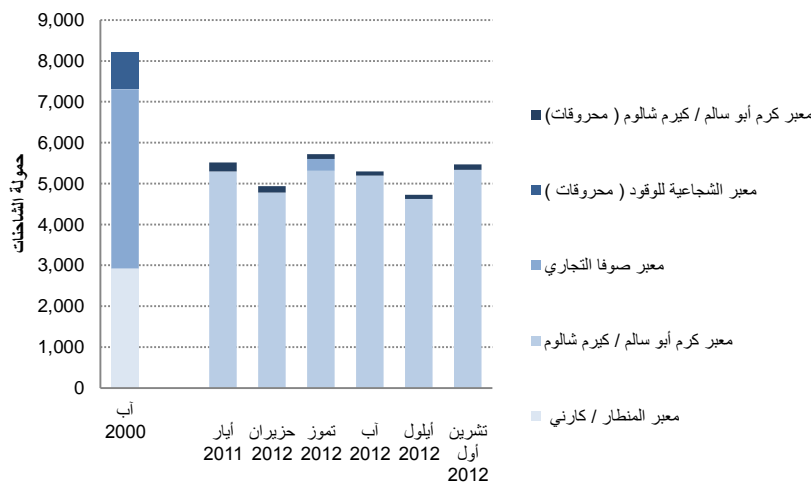
حجم مبيعات الوقود المسجلة في قطاع غزة

تشرين أول 2012	أيلول 2012	أب 2012	تموز 2012	حزيران 2012	أيار 2012	أب 2000	
معبر كرم أبو سالم						معبر الشجاعية	
69.5	34.2	69.6	33.7	32.0	254.2	3,188.9	بنزين (1000 لتر)
510.5	151.1	274.0	222.6	542.7	936.9	11,343.0	سولار (1000 لتر)
0.0	0.0	0.0	0.0	0.0	34.2	243.1	كاز أبيض (1000 لتر)
2.8	2.4	2.1	2.6	3.2	4.3	1.9	غاز الطهي (1000 طن)
1,075.8	590.6	382.6	4,153.3	5,035.9	4,540.5	غير متوفر	سولار صناعي (1000 لتر)

المصدر: الهيئة العامة للبتروول و وزارة الاقتصاد الوطني

بيانات تشرين أول 2012 تكشف عن وجود ارتفاع بنسبة 16% في اجمالي عدد الشاحنات المستوردة إلى قطاع غزة (بما يشمل الوقود) مقارنة بشهر أيلول 2012. (لمزيد من التفاصيل انظر إلى الجدول 9. في المرفق أ).

واردات قطاع غزة

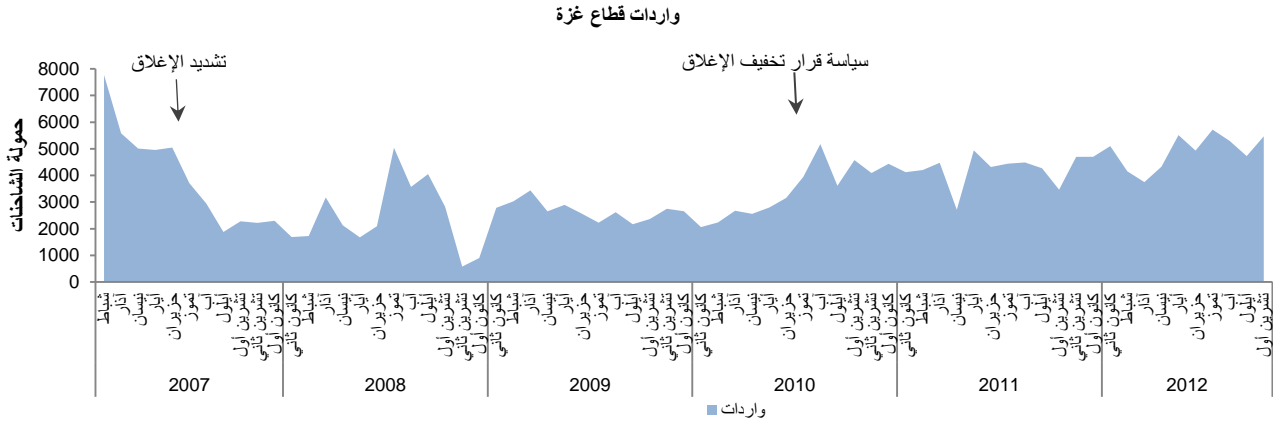


المصدر: وزارة الاقتصاد الوطني
ملاحظة: عدد الشاحنات لا يشمل شاحنات السولار الصناعي الخاص بمحطة توليد الكهرباء بالنسبة للمحروقات
ملاحظة: بقي معبر المنظار (كارني) لنقل البضائع من وإلى قطاع غزة مغلقة منذ 12 حزيران 2007. وأعلنت إسرائيل في 01 آذار 2011 بأن الحزام الناقل إغلق بشكل نهائي أيضاً.

نسبة الشاحنات الواردة المحملة بالمواد الغذائية انخفضت بنسبة أربع نقاط مئوية وشكلت نسبة 30% من السلع المستوردة (1,601 شاحنة) في أيلول 2012. بينما شكلت المواد الغير غذائية ما نسبته 70% من السلع المستوردة (3,7.5 شاحنة).

وأدخل ما مجموعه 1,586 شاحنة محملة بمواد البناء للمشاريع الدولية المعتمدة، منها 1,441 شاحنة (100,870 طن) من الحصى، و 123 شاحنة (4,885 طن) من الاسمنت و 22 شاحنة (717 طن) من حديد البناء لمشاريع البناء الخاصة بوكالة الغوث الدولية، وبرنامج الأمم المتحدة الإنمائي، و أنيرا، و الوكالة الأمريكية للتنمية الدولية، ومصحة مياة بلديات الساحل و اللجنة الدولية للصليب الأحمر وبالإضافة إلى سيطرة الميهاه الفلسطينية.

بعد القرار في حزيران 2010 لتخفيف الإغلاق عن قطاع غزة، بلغ متوسط الواردات الشهرية إلى 4,442 شاحنة.



المصدر: وزارة الاقتصاد الوطني.

ملاحظة: هذه الأرقام لا تشمل مجموع شاحنات الحصمة من خلال معبر المنطار من شهر شباط/أيار 2007. أيضا لا تشمل الواردات عبر معبر رفح وبيت حانون.

في 8 كانون أول 2010 اعلنت اسرائيل عزمها على التوسع التدريجي في عدد ونطاق الصادرات المسموح بها من قطاع غزة. ووفقاً لهذا الإعلان سوف يسمح للصادرات من المنتجات الزراعية، والأثاث والمنسوجات.

صادرات غزة

الوجهات	السلع	عدد الشاحنات	
أوروبا	فراولة (172.1 طن/53 شاحنات) الزهور (1,205,550 زهرة/9 شاحنات) طماطم كرزية (29.30 طن/4 شاحنات) فلفل حلو (12 طن/3 شاحنات)	69	كانون ثاني 2012
أوروبا	فراولة (3 طن /1 شاحنة) الزهور (2,384,300 زهرة /16 شاحنات) طماطم كرزية (35.20 طن/5 شاحنات) فلفل حلو (3.4 طن/2 شاحنات)	29	شباط 2012
المملكة العربية السعودية	طماطم (55 طن /5 شاحنات)		
أوروبا	الزهور (2,718,000 زهرة / 18 شاحنات) طماطم كرزية (7 طن/1 شاحنة)	22	آذار 2012
الأردن	طماطم (54 طن/3 شاحنات)		
أوروبا	الزهور (2,490,000 زهرة /18 شاحنات)	18	نيسان 2012
الأردن	طماطم (62 طن/4 شاحنات)	5	أيار 2012
بريطانيا	ملابس (2,040 قطعة /1 شاحنة)		
الأردن	أثاث (7.5 طن/1 شاحنة)	1	حزيران 2012
بريطانيا	ملابس (2,070 قطعة /1 شاحنة)	1	تموز 2012
المملكة العربية السعودية	طماطم (40 طن/3 شاحنات)	3	آب 2012
		0	أيلول 2012
أوروبا	ريحان (1.1 طن/2 شاحنات)	2	تشرين أول 2012

المصدر: لجان الإغاثة الزراعية الفلسطينية-وزارة الاقتصاد الوطني.

ملاحظة: وفقا للاتحاد الفلسطيني للصناعات الخشبية، تم شحن الأثاث من غزة إلى معرض في الأردن تحت شرط أن يتم بيع الأثاث الأطفال في الأردن فيما بعد ولا يتم بعد ذلك إرسالها مرة أخرى إلى غزة، ولذلك اعتبر بمثابة التصدير. شاركت ست شركات من قطاع غزة في هذا الحدث، وقد عرضت غرفة نوم، غرفة طعام، وغرفة معيشة و أثاث غرفة نوم .

في تشرين أول 2012، تم تصدير 2 شاحنة من الريحان (1.1 طن) إلى أوروبا عن طريق معبر كرم أبو سالم التجاري. وعلاوة على ذلك في تشرين أول 2012 قام برنامج الغذاء العالمي بتنسيق لنقل 9 شاحنات من بسكوت التمر (99 طن) من قطاع غزة إلى الضفة الغربية عن طريق معبر كرم أبو سالم التجاري.

الملحق أ: الجداول المرجعية الإحصائية

جدول أ.1
مؤشر أسعار المستهلك (2004=100) حسب أقسام الأنفاق الرئيسية

أيار 2012	حزيران 2012	تموز 2012	أب 2012	أيلول 2012	تشرين أول 2012	
الأراضي الفلسطينية						
149.9	146.7	148.3	151.2	155.7	153.8	المواد الغذائية والمشروبات المرطبة
169.8	169.2	169.1	179.9	181.3	181.3	المشروبات الكحولية والتبغ
115.9	114.8	114.1	115.7	115.4	115.9	الاقمشة والملابس الاحذية
136.1	136.5	136.3	136.7	137.8	135.6	المسكن ومستلزماته
115.8	115.7	116.0	117.9	117.7	118.3	الاثاث والمفروشات والسلع المنزلية
118.0	120.6	120.8	120.6	121.1	121.4	الخدمات الطبية
129.6	129.1	128.5	130.0	130.7	130.3	النقل والمواصلات
108.0	107.4	107.3	107.4	107.5	107.5	الاتصالات
105.1	105.2	105.5	106.1	106.0	106.3	السلع والخدمات الترفيهية والثقافية
119.4	119.4	119.4	119.4	119.4	119.4	خدمات التعليم
150.3	150.5	151.0	150.2	150.6	150.6	خدمات المطاعم والمقاهي والفنادق
129.6	131.2	131.2	132.0	132.2	132.8	سلع وخدمات متنوعة
135.5	134.4	134.9	137.0	138.9	138.1	الرقم القياسي العام لاسعار المستهلك القدس الشرقية
الضفة الغربية (باستثناء القدس الشرقية)						
154.9	151.9	152.6	154.8	160.5	157.9	المواد الغذائية والمشروبات المرطبة
173.7	172.8	172.6	183.3	186.4	186.5	المشروبات الكحولية والتبغ
128.0	126.0	125.7	130.6	128.9	129.4	الاقمشة والملابس الاحذية
125.1	125.6	125.2	126.0	126.7	126.7	المسكن ومستلزماته
115.7	115.2	114.7	117.7	117.7	118.7	الاثاث والمفروشات والسلع المنزلية
120.7	126.1	127.2	127.1	126.6	127.4	الخدمات الطبية
143.8	142.6	143.3	145.3	145.8	145.6	النقل والمواصلات
103.5	103.5	103.5	103.6	103.8	103.6	الاتصالات
114.1	114.1	114.3	115.4	115.1	115.7	السلع والخدمات الترفيهية والثقافية
119.6	119.6	119.6	119.6	119.7	119.7	خدمات التعليم
152.6	157.0	158.2	157.0	159.7	159.7	خدمات المطاعم والمقاهي والفنادق
120.2	121.5	121.2	122.4	121.4	122.5	سلع وخدمات متنوعة
137.4	136.6	136.8	139.0	141.0	140.3	الرقم القياسي العام لاسعار المستهلك الضفة الغربية (باستثناء القدس الشرقية)
قطاع غزة						
148.8	145.6	145.8	146.9	151.2	149.1	المواد الغذائية والمشروبات المرطبة
157.2	157.2	157.2	157.2	157.2	157.2	المشروبات الكحولية والتبغ
107.5	106.2	105.9	104.2	104.1	104.2	الاقمشة والملابس الاحذية
131.7	132.8	132.1	132.2	133.6	128.2	المسكن ومستلزماته
129.0	128.5	130.1	131.3	130.4	130.5	الاثاث والمفروشات والسلع المنزلية
100.5	100.4	99.5	99.5	98.7	98.8	الخدمات الطبية
128.7	127.8	127.8	128.5	128.7	128.8	النقل والمواصلات
107.0	106.6	106.6	106.6	106.6	106.6	الاتصالات
97.9	97.7	97.8	97.8	97.6	97.8	السلع والخدمات الترفيهية والثقافية
115.7	115.7	115.7	115.7	115.7	115.7	خدمات التعليم
156.6	156.5	156.5	156.5	156.4	156.4	خدمات المطاعم والمقاهي والفنادق
131.7	132.6	132.9	133.3	133.9	134.6	سلع وخدمات متنوعة
133.1	131.8	131.8	132.3	134.0	132.8	الرقم القياسي العام لاسعار المستهلك المصنوع الجاهز المركزي للإحصاء الفلسطيني

جدول أ 2.
البطالة والبطالة المعدلة (%)

الربع الثاني 2000	الربع الثاني 2011	الربع الثالث 2011	الربع الرابع 2011	الربع الأول 2012	الربع الثاني 2012	الربع الثالث 2012
الأراضي الفلسطينية						
8.8	18.7	22.4	21.0	23.9	20.9	24.3
18.5	24.0	26.8	24.8	27.4	24.9	27.8
الضفة الغربية						
6.5	15.4	19.7	16.6	20.1	17.1	20.4
15.8	21.2	23.9	20.5	24.1	21.5	24.2
قطاع غزة						
13.8	25.6	28.0	30.3	31.5	28.4	31.9
24.2	30.0	32.8	33.8	34.1	31.6	35.0

المصدر: الجهاز المركزي للإحصاء الفلسطيني، مسح القوى العاملة

جدول أ 3.
المؤشرات المالية (مليون شيقل)

كانون ثاني 2011	أيار 2012	حزيران 2012	تموز 2012	أب 2012	أيلول 2012	تشرين أول 2012
605.9	666.1	654.4	911.3	658.4	1,274.2	620.5
507.0	526.1	519.6	564.9	526.6	543.6	523.6
159.1	451.6	393.8	351.9	321.0	461.4	390.2
55.6	53.0	31.9	49.4	61.6	106.0	125.1
-116.7	-483.3	-326.7	-116.9	-304.3	53.2	-459.3
113.3	151.0	94.3	212.9	399.8	110.8	72.8

المصدر: وزارة المالية الفلسطينية

ملاحظة: يعمل هذا الجدول على تحديث معلومات جداول الأشهر السابقة والتي من المفترض أن تكون أكثر دقة. تحديث في 15 تشرين ثاني 2012.

جدول أ 4.
الائتمان المصرفي حسب النشاط الاقتصادي

الربع الثاني 2012	الربع الثاني 2012	الربع الأول 2012	الربع الرابع 2011	الربع الثالث 2011	الربع الثاني 2011	
المجموع (بمليون دولار أمريكي)						
1,116	1,204	1,122	1,101	856	1,118	مجموع القطاع العام
2,714	2,645	2,536	2,452	2,428	2,382	مجموع القطاع الخاص
32	33	45	35	32	33	قطاع الزراعة والثروة الحيوانية
242	275	267	302	293	291	قطاع الصناعة والتعدين
615	588	568	429	423	396	العقارات والانشاءات والأراضي
563	556	539	491	498	501	قطاع التجارة العامة
22	24	21	23	26	25	النقل والمواصلات
55	56	53	50	51	50	قطاع السياحة المطاعم والفنادق وأخرى
19	22	22	27	68	65	الخدمات المالية
242	255	265	268	310	316	قطاع الخدمات العامة
66	55	65	66	68	70	تمويل الاستثمار بالأسهم والأدوات المالية
116	109	103	119	114	109	تمويل شراء السيارات
548	497	420	417	366	319	تمويل السلع الاستهلاكية
193	175	169	225	180	207	أخرى في القطاع الخاص
3,829	3,849	3,658	3,553	3,285	3,500	المجموع
2,472	2,390	2,271	2,183	2,118	2,066	المجموع ناقص مجموع القطاع العام وقطاع الخدمات العامة
التوزيع النسبي (% من المجموع)						
29.1	31.3	30.7	31.0	26.1	31.9	مجموع القطاع العام
70.9	68.7	69.3	69.0	73.9	68.1	مجموع القطاع الخاص
0.8	0.9	1.2	1.0	1.0	0.9	قطاع الزراعة والثروة الحيوانية
6.3	7.1	7.3	8.5	8.9	8.3	قطاع الصناعة والتعدين
16.1	15.3	15.5	12.1	12.9	11.3	العقارات والانشاءات والأراضي
14.7	14.5	14.7	13.8	15.2	14.3	قطاع التجارة العامة
0.6	0.6	0.6	0.6	0.8	0.7	النقل والمواصلات
1.4	1.5	1.5	1.4	1.6	1.4	قطاع السياحة المطاعم والفنادق وأخرى
0.5	0.6	0.6	0.8	2.1	1.9	الخدمات المالية
6.3	6.6	7.2	7.6	9.4	9.0	قطاع الخدمات العامة
1.7	1.4	1.8	1.9	2.1	2.0	تمويل الاستثمار بالأسهم والأدوات المالية
3.0	2.8	2.8	3.3	3.5	3.1	تمويل شراء السيارات
14.3	12.9	11.5	11.7	11.1	9.1	تمويل السلع الاستهلاكية
5.0	4.6	4.6	6.3	5.5	5.9	أخرى في القطاع الخاص
100.0	100.0	100.0	100.0	100.0	100.0	المجموع
التوزيع النسبي بإستثناء مجموع القطاع العام وقطاع الخدمات العامة (% من المجموع)						
1.3	1.4	2.0	1.6	1.5	1.6	قطاع الزراعة والثروة الحيوانية
9.8	11.5	11.8	13.8	13.8	14.1	قطاع الصناعة والتعدين
24.9	24.6	25.0	19.7	20.0	19.2	العقارات والانشاءات والأراضي
22.8	23.3	23.7	22.5	23.5	24.2	قطاع التجارة العامة
0.9	1.0	0.9	1.0	1.2	1.2	النقل والمواصلات
2.2	2.3	2.3	2.3	2.4	2.4	قطاع السياحة المطاعم والفنادق وأخرى
0.8	0.9	1.0	1.2	3.2	3.2	الخدمات المالية
2.7	2.3	2.9	3.0	3.2	3.4	تمويل الاستثمار بالأسهم والأدوات المالية
4.7	4.6	4.5	5.4	5.4	5.3	تمويل شراء السيارات
22.2	20.8	18.5	19.1	17.3	15.4	تمويل السلع الاستهلاكية
7.8	7.3	7.4	10.3	8.5	10.0	أخرى في القطاع الخاص
100.0	100.0	100.0	100.0	100.0	100.0	المجموع

المصدر: سلطة النقد الفلسطينية

ملاحظة: قد لا يكون المجموع يساوي بالضبط مجموع النسب المئوية بسبب التقريب.

جدول أ.5.
ودائع البنوك حسب القطاع والنوع (مليون دولار أمريكي)

الربع الثالث 2012	الربع الثاني 2012	الربع الأول 2012	الربع الرابع 2011	الربع الثالث 2011	الربع الثاني 2011	الربع الثاني 2000	
ودائع القطاع العام							
المؤسسات العامة والسلطات المحلية							
83.8	88.5	79.1	81.3	81.9	82.2	17.3	ودائع جارية
63.1	74.1	67.4	66.1	70.9	74.3	39.2	ودائع آجلة
146.9	162.6	146.5	147.4	152.7	156.5	56.5	مجموع المؤسسات العامة والسلطات المحلية
الحكومة							
246.3	200.0	233.6	282.4	216.2	217.3	37.6	ودائع جارية
173.2	153.3	186.0	154.7	153.9	182.5	77.5	ودائع آجلة
419.5	353.2	419.6	437.1	370.1	399.8	115.1	ودائع السلطة الوطنية الفلسطينية : المجموع
566.4	515.9	566.1	584.5	522.9	556.3	171.6	مجموع وداائع القطاع العام
ودائع القطاع الخاص							
ودائع المقيمين							
2,490.6	2,338.4	2,376.7	2,354.0	2,369.6	2,392.9	746.5	ودائع جارية
2,081.0	2,043.4	2,048.5	1,977.9	1,900.0	1,925.9	440.4	ودائع التوفير
1,837.6	1,798.8	1,851.0	1,860.5	1,826.0	1,885.5	1,895.7	ودائع آجلة
6,409.2	6,180.6	6,276.1	6,192.3	6,095.6	62,043.0	3,082.6	مجموع وداائع المقيمين
ودائع غير المقيمين							
74.0	64.0	56.7	55.3	69.1	63.4	3.3	ودائع جارية
57.4	54.8	50.0	49.2	49.2	49.1	2.4	ودائع التوفير
93.7	96.2	96.5	91.2	83.8	77.3	8.9	ودائع آجلة
225.2	215	203.2	195.7	202.1	189.7	14.6	مجموع وداائع غير المقيمين
6,634.4	6,395.6	6,479.3	6,388.0	6,297.7	6,394.0	3,097.2	مجموع وداائع القطاع الخاص
7,200.8	6,911.5	7,045.4	6,972.5	6,820.5	6,950.4	3,268.8	مجموع الودائع (القطاعين العام والخاص)

المصدر : سلطة النقد الفلسطينية
ملاحظة: البيانات لا تشمل وداائع سلطة النقد والبنوك التجارية

جدول أ.6.
إجمالي القروض، و إجمالي الودائع ، ونسبة القروض إلى الودائع

الربع الثالث 2012	الربع الثاني 2012	الربع الأول 2012	الربع الرابع 2011	الربع الثالث 2011	الربع الثاني 2011	الربع الثاني 2000	
3,829	3,849	3,658	3,553	3,285	3,500	1,234	إجمالي القروض (بمليون دولار أمريكي)
7,201	6,911	7,045	6,972	6,821	6,950	3,328	إجمالي الودائع (بمليون دولار أمريكي)
53.2	55.7	51.9	51.0	48.2	50.4	37.1	نسبة القروض إلى الودائع (%)

المصدر : سلطة النقد الفلسطينية

جدول أ.7.
عدد تسجيل الشركات حسب الحالة القانونية

تشرين أول 2012	أيلول 2012	أب 2012	تموز 2012	حزيران 2012	أيار 2012	أب 2000	
الضفة الغربية							
23	33	27	28	36	41	42	شركة عادية
34	43	41	42	61	39	95	شركة مساهمة
0	0	0	0	0	0	0	شركة عامة
1	1	2	2	1	2	0	شركة أجنبية
2	2	4	3	1	1	0	شركة غير
60	79	74	75	99	83	137	المجموع
قطاع غزة							
12	15	7	15	14	6	81	شركة عادية
12	9	11	6	13	13	12	شركة مساهمة
0	0	0	0	0	0	0	شركة عامة
0	0	0	0	0	0	1	شركة أجنبية
24	24	18	21	27	19	94	المجموع

المصدر : وزارة الاقتصاد الوطني.

جدول أ 8.
المساحات المرخصة للإعمار (متر مربع)

تشرين أول 2012	أيلول 2012	أب 2012	تموز 2012	حزيران 2012	أيار 2012	أب 2000	الضفة الغربية
91,140	74,668	96,955	74,984	136,104	89,367		القدس رام الله و البيرة
77,361	47,898	90,609	82,194	65,002	99,013		نابلس
7,230	10,306	7,504	9,336	23,743	30,823		طولكرم
58,438	85,440	45,536	35,328	50,497	66,741		الخليل
18,383	15,265	31,016	38,785	27,342	39,642		بيت لحم
28,323	33,069	21,171	26,927	32,500	31,836		جنين
4,267	3,400	1,286	4,031	2,704	4,381		قلقيلية
0	0	0	0	0	0		سلفيت
285,142	270,046	294,077	271,585	337,892	361,803	345,685	المجموع
							قطاع غزة
	51,654	24,652	59,025	64,295	73,875	27,902	الشمال
	120,878	139,286	114,976	175,515	132,531	50,116	غزة
	42,375	45,235	30,791	30,530	99,114	15,984	الوسطى
a/	60,297	56,741	181,619	89,485	59,424	51,146	خان يونس
	19,440	16,595	24,122	26,910	25,203	39,429	رفح
	294,644	282,509	410,533	386,735	390,147	184,577	مجموع قطاع غزة

المصدر: هيئة المكاتب والشركات الهندسية
a/ البيانات غير متوفرة.

جدول أ 9.
حركة شاحنات غزة

تشرين أول 2012	أيلول 2012	أب 2012	تموز 2012	حزيران 2012	أيار 2012	أب 2000	معيير المنطار (كارني)
0	0	0	0	0	0	992	مجموع الشاحنات الصادرة
0	0	0	0	0	0	2,923	مجموع الشاحنات الواردة
							معيير كرم أبو سالم (كيرم شالوم)
2	0	3	1	1	5	0	مجموع الشاحنات الصادرة
5,336	4,620	5,196	5,316	4,781	5,298	0	مجموع الشاحنات الواردة
							معيير صوفا التجاري
0	0	0	0	0	0	0	مجموع الشاحنات الصادرة
0	0	0	286	0	0	4,384	مجموع الشاحنات الواردة
							معيير الشجاعة للوقود (ناحل عوز)
0	0	0	0	0	0	904	مجموع الشاحنات الواردة
							معيير كرم ابو سالم للوقود (كيرم شالوم)
133	107	100	118	152	216	0	مجموع الشاحنات الواردة

المصدر: وزارة الاقتصاد الوطني (أب 2000) ، الهيئة العامة للبتروك (فترات أخرى).
ملاحظة: عدد الشاحنات لا يشمل شاحنات السولار الصناعي الخاص بمحطة توليد الكهرباء بالنسبة للمحروقات .

البطالة المعدلة

معدل البطالة المعدل يعرض عدد العاطلين عن العمل وفقاً للتعريف الموسع كنسبة مئوية من قوة العمل. التعريف الموسع للبطالة يشمل جميع الأشخاص الذين يبلغون من العمر 15 عاماً أو أكثر و الذين يعانون من البطالة بالإضافة إلى أولئك الذين ، خلال الفترة المرجعية ، من دون عمل ، وهم متاحون للعمل ولكنهم لم يبحثوا عن عمل (وبالتالي لا يمكن تصنيفهم على أنهم عاطلون عن العمل) لأنهم شعروا أنه لا يوجد أي عمل متاح لهم .
معدل البطالة المعدل يعطي قياساً أوسع للعمالة الغير مستغلة. التخفيف للتعريف المعياري للبطالة يبدو منطقياً في الظروف حيث الوسائل التقليدية للبحث عن عمل محدود، وحيث سوق العمل غير منظم بشكل كبير ، وحيث استيعاب اليد العاملة غير كافي أو حيث قوة العمل تعمل لحساب نفسها إلى حد كبير.

مؤشر القدس

هو مؤشر البورصة الرئيسي لسوق فلسطين للأوراق المالية (سوق فلسطين للأوراق المالية) .

المساحات المرخصة للبناء الجديد

عبارة عن المساحات المرخصة للأبنية الجديدة والقائمة.

متوسط الأجر اليومي الصافي

ويحسب هذا المتوسط نحو الأجر النقدي الصافي المدفوع لجميع الموظفين مقسوماً على مجموع أيام العمل. الأجور بعملة مختلفة يتم تحويلها إلى شيكل إسرائيلي جديد وفقاً لسعر الصرف في شهر الدراسة.

الائتمان المصرفي

يقيس قدرة الاقتراض المقدمة للأفراد والشركات والمنظمات من قبل النظام المصرفي في شكل قروض أو أنواع أخرى من الائتمان. وهناك قناعة عامة بأن الائتمان يسهم في النمو الاقتصادي.

الودائع المصرفية

الودائع هي الحسابات التي يحتفظ بها البنك نيابة عن العملاء. وكثيراً ما يستخدم هذا المؤشر لقياس سلامة وثقة الشعب في النظام المصرفي.

مؤشر أسعار المستهلك

المؤشر هو أداة إحصائية لقياس التغيرات على مر الزمن في الأسعار التي تدفعها الأسر لسلة من السلع والخدمات التي تشتريها عادة للاستهلاك. ويستخدم مؤشر سعر المستهلك لقياس التضخم على مر الزمن.
وتشمل سلة البضائع فئات رئيسية من السلع والخدمات و هي: الخضروات والفواكه والمواد الغذائية الأخرى ، والمشروبات والتبغ والمنسوجات والملابس والأحذية والأثاث والأجهزة المنزلية والأدوات المنزلية والوقود والطاقة، والنقل، والاتصالات والخدمات الطبية والمنتجات الصيدلانية، و سلع الرعاية الشخصية، ورسوم خدمات النقل العام والاتصالات والرعاية الصحية في المستشفيات وغيرها ، والرسوم المدرسية. يتم جمع بيانات عن الأسعار بالنسبة للمستهلكين من خلال الزيارات التي يقوم بها الموظفون المدربون بما في ذلك أسواق مختارة تشمل محلات البقالة، محلات السوبر ماركت والأسواق والمطاعم المدارس والخدمات العامة المكاتب، والمستشفيات، والقطاع الخاص، الخ.

أيام الإغلاقات الفعلية / جزئي

أيام الإغلاقات الفعلية يتم حسابها بإضافة كل الأيام التي كان فيها المعبر مغلق كلياً أو جزئياً باستثناء عطل نهاية الأسبوع والعطل الأخرى، الإغلاق الجزئي يعني أن المعبر قد إغلق جزئياً لمدة أكثر من ساعة واحدة ولكن ليس ليوم كامل والذي يحسب إغلاقاً كلياً.
عطلات نهاية الأسبوع تشمل جميع أيام السبت، والجمعة نصف يوم (لأن العمل والتدفقات التجارية تبلغ نحو نصف مستواها العادي يوم الجمعة) والأعياد اليهودية وأعياد المسلمين. لا تحسب الأعياد اليهودية وأعياد المسلمين العطل التي تقع في يوم السبت أو يوم الجمعة كعطلة ولكن بوصفها السبت (يوم إغلاق كامل) أو الجمعة (إغلاق نصف يوم)، على التوالي.

العمالة

العمالة تشمل جميع الأشخاص الذين يبلغون 15 سنة أو أكثر الذين كانوا يعملون في وظيفة بأجر أو العمل لمدة ساعة على الأقل خلال الأسبوع السابق للمسح، أو الذين لم يعملوا ولكن لديهم عقد عمل أو يملكون أعمال تجارية والتي تغيبوا عنها بشكل مؤقت (بسبب المرض، والإجازات، توقف مؤقتاً، أو لأي سبب آخر) خلال الأسبوع المرجعي للمسح.

سعر الصرف

سعر الصرف هو سعر عملة واحدة مقابل عملة أخرى.

الصادرات

الصادرات أي سلعة أو بضاعة، والتي يتم شحنها أو نقلها بطريقة أخرى للخروج من الأراضي إلى جزء آخر من العالم، وعادة لاستخدامها في تجارة أو بيع. منتجات أو خدمات التصدير تزود للمستهلك الأجنبي من قبل المنتج المحلي.

الناتج المحلي الإجمالي

الناتج المحلي الإجمالي هو القيمة الإجمالية لجميع السلع والخدمات المنتجة داخل الأراضي الفلسطينية المحتلة في فترة معينة من الزمن. عندما يتم التعبير عن الناتج المحلي الإجمالي في الشروط الثابتة (الناتج المحلي الإجمالي الحقيقي)، يتم استخدام مخفض القيمة لضبط التغيرات في قيمة الأموال. ويتم تحويل البيانات الربعية عن طريق ضربها بالرقم 4.

نصيب الفرد من الناتج المحلي الإجمالي

هذه هي نتيجة لتقسيم الناتج المحلي الإجمالي على مجموع السكان.

$$\text{نصيب الفرد من الناتج المحلي الإجمالي} = \frac{\text{الناتج المحلي الإجمالي}}{\text{السكان}}$$

معدل تغير الناتج المحلي الإجمالي

معدل التغير هو النسبة المئوية للتغير (زيادة أو نقصان) من الناتج المحلي الإجمالي من دورة القياس السابق.

$$\text{معدل التغير} = \frac{\text{الناتج المحلي الإجمالي في الفترة (ت) - الناتج المحلي الإجمالي في الفترة (ت-1)}}{\text{الناتج المحلي الإجمالي في الفترة (ت-1)}} * 100\%$$

معدل التضخم

معدل التضخم هو النسبة المئوية للتغير في مؤشر الأسعار على مر الزمن.

$$\text{معدل التضخم} = \frac{\text{مؤشر الأسعار في الفترة (ت) - مؤشر الأسعار في الفترة (ت-1)}}{\text{مؤشر الأسعار في الفترة (ت-1)}} * 100\%$$

مجموع صافي الإيرادات الحكومية

يقيس صافي التنفقات التي تلقتها الحكومة، بما في ذلك عائدات التخليص، والمبالغ المستردة الضرائب، والضرائب والإيرادات غير الضريبية التي تجمعها وزارة المالية ووزارات أخرى لحساب الخزينة الموحد (حساب الخزينة الموحد).

نفقات الأجور الحكومية

هذا هو إنفاق الحكومة على الأجور والرواتب للموظفين الدائمين والمدنيين والأمنيين.

النفقات الحكومية على غير الأجور

هذا هو جزء من الإنفاق الحكومي تمتصه النفقات التشغيلية، والتحويلات ونفقات التنمية ورأس المال.

صافي الإقراض الحكومية

هذا المصطلح يشمل التحويلات إلى الحكومة المحلية لتغطية عائدات التخلص، والاقطاعات من قبل حكومة اسرائيل عن المياه والكهرباء، والخدمات التي تقدمها وزارتي الصحة والزراعة.

الرصيد الحالي

رصيد الحكومة هو الفرق بين إيرادات الحكومة ومجموع صافي النفقات، بما في ذلك الأجور ونفقات غير الأجور وصافي الإقراض ونفقات التنمية.

الدعم الخارجي للموازنة

وهو يتألف من عمليات التحويلات من البلدان المانحة للسلطة الوطنية الفلسطينية للمساعدة في تمويل ميزانيتها.

الواردات

الواردات هي السلع والخدمات التي ينتجها القطاع الأجنبي ويتم شراؤها من قبل الاقتصاد المحلي.

القوى العاملة

القوى العاملة وتتألف من جميع الأشخاص في سن العمل (15 سنة فما فوق) الذين يعملون أو عاطلين عن العمل خلال فترة مرجعية محددة. القوى العاملة = العاملين + العاطلين عن العمل استبعدت من قوة العمل أولئك في سن العمل الذين لا يعملون ولا يبحثون عن عمل. يمكن أن تكون هذه الطلبة والمتقاعدين ، الموجودين في السجون ، وربات بيوت.

القروض إلى الودائع

هذه النسبة تحسب بكمية قروض البنوك مقسومة على المبلغ من ودائعهم. وهذه الأداة الإحصائية تستخدم غالبا لتقييم السيولة في النظام المصرفي. وإذا كانت النسبة مرتفعة جدا فقد تعني أن البنوك لا يمكن أن يكون ما يكفي من السيولة لتغطية أي متطلبات نقدية غير متوقعة. وبالعكس ، وإذا كانت النسبة منخفضة جدا قد تكون البنوك لا تقدم قروض ولا تكسب بالقدر المناسب.

$$\text{معدل القروض إلى الودائع} = \frac{\text{القروض المصرفية}}{\text{الودائع المصرفية}} * 100\%$$

عدد تسجيل الشركات الجديدة

هو عدد الشركات الجديدة التي تسجل لدى وزارة الاقتصاد الوطني لإجراء العمليات التجارية في الأراضي الفلسطينية المحتلة.

عدد الأسهم المتداولة

وهو مقدار الأسهم التي يتم تداولها بين البائعين والمشتريين في السوق خلال فترة معينة.

العمالة المحدودة

البطالة المقنعة توجد عندما يكون توظيف الشخص غير كاف فيما يتعلق لقواعد محددة أو وظائف بديلة. العمالة المقنعة المرتبطة بالوقت تنطبق على أولئك الذين يعملون من الوقت المحدد للنشاط والذين يسعون ويكونون متاحين لأعمال إضافية خلال الأسبوع المرجعي.

معدل البطالة

"العاطلين عن العمل" تشمل جميع الأشخاص الذين تتراوح أعمارهم بين 15 سنة أو أكثر والذين خلال الأسبوع قبل الدراسة كانوا بلا عمل وهم في نفس الوقت متاحون للعمل ويبحثون عن عمل. معدل البطالة يعبر عن عدد العاطلين عن العمل كنسبة مئوية من مجموع قوة العمل. يستخدم على نطاق واسع المؤشر كمقياس للبيد العاملة غير المستغلة.

$$\text{معدل البطالة} = \frac{\text{البطالة}}{\text{القوى العاملة}} * 100\%$$

قيمة الأسهم المتداولة

قيمة الأسهم المتداولة هو مجموع الأسهم المتداولة مضروبا بأسعارها المناظرة .

مؤشر أسعار المستهلك	CPI
الناتج المحلي الإجمالي	GDP
مؤشر كميات الإنتاج الصناعي	IPI
الدينار الأردني	JOD
وزارة المالية الفلسطينية	MoF
وزارة الإقتصاد الوطني الفلسطيني	MoNE
منظمة غير حكومية	NGO
شيفل إسرائيلي جديد	NIS
الأراضي الفلسطينية المحتلة	oPt
الجهاز المركزي للإحصاء الفلسطيني	PCBS
سلطة النقد الفلسطينية	PMA
الأمم المتحدة	UN
برنامج الأمم المتحدة الإنمائي	UNDP
وكالة الأمم المتحدة لإغاثة وتشغيل اللاجئين الفلسطينيين في الشرق الأدنى	UNRWA
مكتب المنسق الخاص للأمم المتحدة لعملية السلام في الشرق الأوسط	UNSCO
الوكالة الأمريكية للتنمية الدولية	USAID
الدولار الأمريكي	US\$
المؤسسة الأمريكية لإغاثة اللاجئين في الشرق الأدنى	ANERA