

التقرير الإقتصادي- الإجتماعي أيلول 2011

محتويات

1	ص 1	أولاً. الوقائع الاقتصادية الإجتماعية
2	ص 2	ثانياً. الوضع الاقتصادي الكلي
2	ص 2	أ. الإنتاج
3	ص 3	ب. الأسعار
3	ص 3	ج. أسعار الصرف
4	ص 4	د. سوق العمل
5	ص 5	ثالثاً. القطاع العام
5	ص 5	رابعاً. القطاع المصرفي
6	ص 6	خامساً. القطاع الخاص
7	ص 7	الإطار: التخلص من المياه العادمة من المنشآت الاقتصادية في الأراضي الفلسطينية المحتلة
8	ص 8	سادساً. التجارة
8	ص 8	سابعاً. قطاع غزة
11	ص 11	الملحق أ. الجداول المرجعية الإحصائية
16	ص 16	الملحق ب. التعاريف والمصطلحات

لمزيد من المعلومات أو لتضاف إلى قائمة العناوين يرجى

الاتصال على: أونسكو رام الله

marschatz@un.org

أستريد مارشاتز

أونسكو قطاع غزة

rageb@un.org

رائد الرقب

التقرير الاقتصادي الاجتماعي لمكتب المنسق الخاص لعملية
السلام في الشرق الأوسط متاح أيضاً على الموقع
www.unsco.org

منذ العام 1996، دأب مكتب المنسق الخاص للأمم المتحدة على مراقبة ونشر تقارير عن الأوضاع الاقتصادية الاجتماعية في الأراضي الفلسطينية المحتلة، وقد تم إنشاء قاعدة بيانات شاملة عن الوضع الإقتصادي والاجتماعي. إن مكتب المنسق الخاص للأمم المتحدة (أونسكو) لا يصدر بيانات أولية ولكنه يستخدم البيانات المتوفرة بشكل كبير في الأراضي الفلسطينية المحتلة. بالرغم من ذلك فإن البيانات الموجودة تبقى متفرقة وغير متبادلة بين المؤسسات المختلفة. ويبقى الهدف من قاعدة البيانات هو تجميع هذه البيانات الخاصة بالأوضاع الاقتصادية الاجتماعية في مكان واحد لكي تمثل من خلال التقرير وجهة نظر شاملة مفصلة عن الأوضاع الاقتصادية الاجتماعية.

الهدف من هذا التقرير:

1) تسهيل الحصول على قاعدة البيانات من خلال نشر أحدث المعلومات المتوفرة

2) تزويد القارئ بمعلومات حديثة عن الأوضاع الاقتصادية الاجتماعية في الأراضي الفلسطينية المحتلة.

وينقسم التقرير إلى سبعة أقسام :

- القسم الأول يتكون من صفحة واحدة توفر نظرة عامة عن الحالة الاقتصادية الاجتماعية للفترة الزمنية الحالية والماضية.

- القسم الثاني والثالث هما عبارة عن تقرير عن الحالة الاقتصادية الكلية والوضع المالي. والقسم الرابع والخامس تعطي لمحة عامة عن التطورات في القطاع المصرفي والقطاع الخاص. والقسم السادس يتناول التجارة و القسم السابع يركز على قضايا ذات علاقة بقطاع غزة.

- مرفقين توفر معلومات تفصيلية ويعرض في الملحق أ الجداول المرجعية الإحصائية، والملحق ب يدرج المصطلحات الاقتصادية والاجتماعية الرئيسية في هذا التقرير مع التعاريف المقابلة لها.

" الملحق" يتناول موضوعات محط اهتمام حالي ويتم تناولها بتحليل معمق.

معظم الأقسام في التقرير توفر البيانات عن آخر ستة فترات سابقة لكل مؤشر ولأغراض مقارنة البيانات، البيانات لفترات مرجعية تشمل الفترة ما قبل بدء انتفاضة الأقصى التي بدأت في أيلول 2000 أو أقرب فترة متاحة من الوقت.

ملاحظة: البيانات للضفة الغربية والأراضي الفلسطينية المحتلة في هذا التقرير لا تشمل القدس الشرقية المحتلة ما لم يتم الإشارة لذلك.

أولاً، الوقائع الاقتصادية الاجتماعية - أيلول 2011

أهم مؤشرات الاقتصاد الكلي				
الإنتاج	الربع الثاني 2000	الربع الأول 2011	الربع الثاني 2011	نسبة التغيير الربع الثاني (%)
الناتج المحلي الإجمالي (بالسعر الثابت لأسعار 2004، بليون دولار أمريكي)	a/	1,493 ^{b/}	1,598 ^{b/}	7.1 ^{b/}
معدل تغير الناتج المحلي الإجمالي (سنوي أسعار 2004 %)	a/	8.3 ^{b/}	10.6 ^{b/}	----
الناتج المحلي الإجمالي للفرد (سنوي، الثابت أسعار 2004 دولار أمريكي)	a/	1,538 ^{b/}	1,634 ^{b/}	6.2 ^{b/}
الأسعار	أب 2000	أب 2011	أيلول 2011	اساس سنوي (أيلول 2011)
تغيير في الأسعار (مؤشر أسعار المستهلك، %)	-0.9	0.2	0.7	2.1
المجموع ^{c/}	-1.1	0.3	0.2	3.3
القدس الشرقية	-0.6	0.2	0.2	2.7
الضفة الغربية	-0.8	0.0	1.0	-0.7
قطاع غزة				
سوق العمل	الربع الثاني 2000	الربع الأول 2011	الربع الثاني 2011	نسبة التغيير الربع الثاني (%)
القوى العاملة (بالآلاف)	706.2	996.9	1,047.9	5.1
المجموع	483.8	672.7	711.1	5.7
الضفة الغربية	222.4	324.2	336.8	3.9
قطاع غزة	8.8	21.7	18.7	----
المجموع	6.5	17.4	15.4	----
الضفة الغربية	13.8	30.8	25.6	----
قطاع غزة	18.5	27.7	24.0	----
المجموع	15.8	23.8	21.2	----
الضفة الغربية	24.2	35.9	30.0	----
قطاع غزة				
القطاع العام	الربع الثاني 2000	الربع الثاني 2011	الربع الثالث 2011	نسبة التغيير الربع الثالث (%)
اجمالي صافي الإيرادات الحكومية (على أساس نقدي، بليون دولار أمريكي)	a/	536.3	545.0	1.6
اجمالي الرواتب والأجور الحكومية (على أساس نقدي، بليون دولار أمريكي)	a/	453.8	410.5	-9.5
النفقات الحكومية غير الأجور (على أساس نقدي، بليون دولار أمريكي)	a/	248.5	231.4	-6.9
صافي الأقرض الحكومي (على أساس نقدي، بليون دولار أمريكي)	a/	43.1	39.2	-9.0
الوصيد الحكومي (على أساس نقدي، بليون دولار أمريكي)	a/	-301.2	-183.4	-39.1
الدعم الخارجي للموازنة (بليون دولار أمريكي)	a/	126.8	347.4	174.0
القطاع المصرفي	الربع الثاني 2000	الربع الرابع 2010	الربع الأول 2011	نسبة التغيير الربع الأول (%)
القروض (بليون دولار أمريكي)	1,234	2,887	3,155	9.3
الودائع (بليون دولار أمريكي)	3,328	7,246	7,347	1.4
القروض و الودائع (%)	37.1	39.9	47.3	----
القطاع الخاص	أب 2000	أب 2011	أيلول 2011	نسبة التغيير أيلول 2011 (%)
تسجيل الشركات الجديدة	231	111	104	-6.3
المجموع	137	92	85	-7.6
الضفة الغربية	94	19	19	0.0
قطاع غزة	530.3	695.2	744.3	7.1
المساحات المرخصة للبناء الجديد (ألف متر ربع)	345.7	260.8	254.3	-2.5
الضفة الغربية	185	434.3	490.0	12.8
قطاع غزة				
قطاع غزة	أب 2000	أب 2011	أيلول 2011	نسبة التغيير أيلول 2011 (%)
حركة الشاحنات				
واردات قطاع غزة (شاحنات) ^{d/}	4,373	0	0	0.0
المنطار (السير الناقل)	4,384	0	0	0.0
صوفا	953	0	0	0.0
رفح	0	4,343	4,157	-4.3
كرم أبو سالم	0	145	112	-22.8
كرم أبو سالم (محروقات)	904	0	0	0.0
معبر الشجاعة	2,460	0	0	0.0
المنطار	0	0	0	0.0
كرم أبو سالم	0	0	0	0.0
الإغلاقات	أب 2000	إغلاق تام - أيلول 2011	إغلاق جزئي - أيلول 2011	
أيام الإغلاقات الفعلية (%)	0	100	0	
المنطار (السير الناقل)	غير متوفر	28	8	
كرم أبو سالم	0	100	0	
معبر الشجاعة (محروقات)	0	100	0	
صوفا (تجاري)	0	100	0	
رفح (تجاري)	0	100	0	
رفح (مسافرين)	0	4	96	

المصدر: الجهاز المركزي للإحصاء الفلسطيني، الإنتاج، الأسعار، سوق العمل: وزارة المالية: القطاع العام، سلطة النقد الفلسطينية: القطاع المصرفي، وزارة الاقتصاد الوطني، تسجيل الشركات الجديدة هيئة المكاتب والشركات الهندسية، المساحات المرخصة للبناء الجديد، وزارة الاقتصاد الوطني والهيئة العامة للبترول: حركة الشاحنات إلى قطاع غزة، الإغلاقات، مكتب المنسق الخاص للامم المتحد a/ البيانات غير متوفرة.

b/ بيانات أولية.

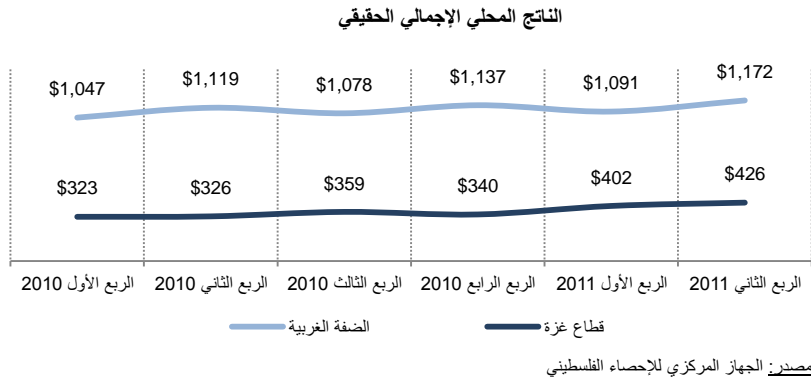
c/ تشمل بيانات عن القدس الشرقية المحتلة.

d/ بيانات وزارة الاقتصاد الوطني لشهر آب 2000 لا تشمل مجموع شاحنات الحمصة و شاحنات المساعدات.

ثانياً. الوضع الإقتصادي الكلي

أ. الإنتاج

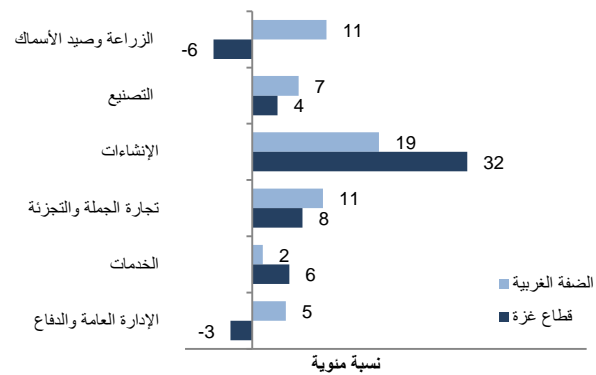
نما الناتج المحلي الإجمالي بنسبة 7% في الربع الثاني 2011، مقارنة بالربع السابق الثاني وبزيادة 11% عما كانت عليه في الربع الثاني من عام 2010. في الضفة الغربية، ارتفع الناتج المحلي الإجمالي 7% بينما في قطاع غزة ارتفع الناتج المحلي الإجمالي بنسبة 6% خلال الربع الثاني من عام 2011. كانت قيمة الناتج المحلي 1,598 مليون دولار أمريكي موزعة كالتالي: الضفة الغربية 1,172 مليون دولار أمريكي، قطاع غزة 426 مليون دولار أمريكي.



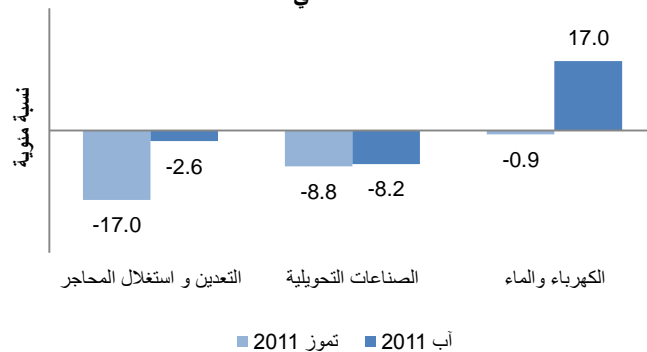
وقد كانت الريادة في النمو لقطاع الإنشاءات الديناميكي حيث ارتفعت القيمة المضافة الحقيقية بنسبة 32% في الربع الثاني 2011. بينما تجارة الجملة والتجزئة والصناعات التحويلية توسعت أيضاً في قطاع غزة خلال الربع، في حين أن الزراعة وصيد الأسماك والإدارة العامة والدفاع قد تقلصت.

وكان قطاع الإنشاءات القطاع الرائد من حيث النمو خلال الربع في الضفة الغربية، تليها تجارة الجملة والتجزئة، وقطاع الزراعة وصيد الأسماك. وأظهرت الخدمات أقل زيادة خلال الربع في الضفة الغربية لكنه لا يزال أكبر قطاع من قطاعات الاقتصاد.

التغير في القيمة المضافة في قطاعات مختارة الربع الثاني 2011

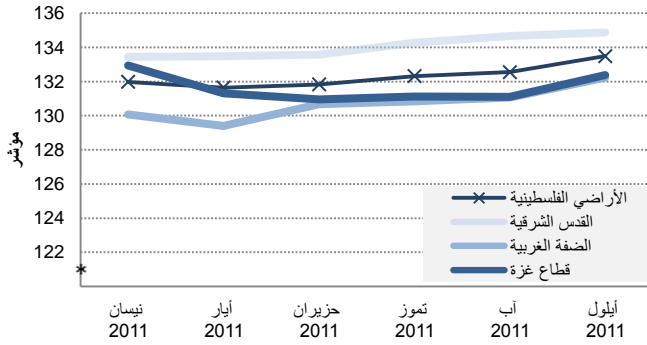


تغير في الإنتاج في الأنشطة الصناعية في مؤشر الإنتاج الصناعي



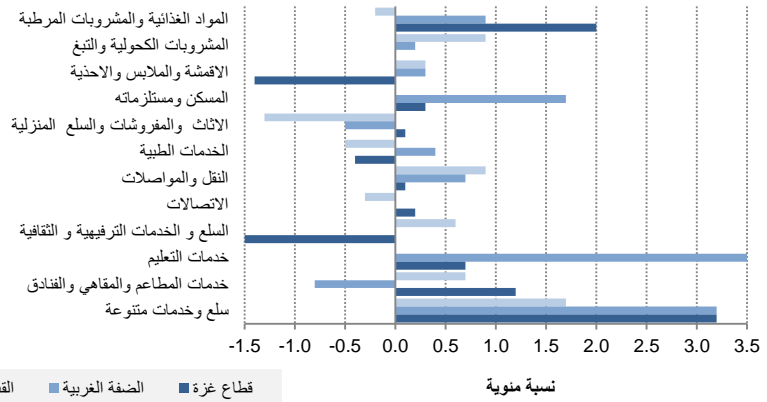
انخفض مؤشر الإنتاج الصناعي (IPI)، والذي يستخدم لقياس التغيرات على المدى القصير في النشاط الإنتاجي، إنخفض بنسبة 4.2% في آب 2011. وذلك لإنخفاض في النشاط الإنتاجي في اثنين من القطاعات التي تشكل جزءاً من مؤشر الإنتاج الصناعي. فقد إنخفض الإنتاج الصناعي في قطاع الصناعات التحويلية (مع الحصة النسبية 80.5%) إنخفاضاً بنسبة 8.2% في آب 2011، في حين أنه إنخفض بنسبة 2.6% في قطاع التعدين واستغلال المحاجر (والذي تبلغ حصته النسبية 4.6%)، ولاحظ ارتفاع بنسبة 17% في قطاع إمدادات المياه والكهرباء (والذي تبلغ حصته النسبية 14.9%).

(الأرقام القياسية لأسعار المستهلك (2004 = 100))



المصدر: الجهاز المركزي للإحصاء الفلسطيني.

ارتفع مؤشر أسعار المستهلك بنسبة 0.9% في الضفة الغربية في أيلول 2011، ويرجع ذلك أساساً إلى زيادة في أسعار التعليم وخدمات متنوعة وأسعار المسكن ومستلزماته و المواد الغذائية والمشروبات المرطبة. وشهدت أسعار خدمات المطاعم والمقاهي والفنادق أكبر إنخفاض في المنطقة، وتليها أسعار الاثاث والمفروشات والسلع المنزلية.

التغير في مؤشر أسعار المستهلك حسب مجموعات الأنفاق الرئيسية
أيلول 2011

المصدر: الجهاز المركزي للإحصاء الفلسطيني.

في القدس الشرقية ارتفع مؤشر سعر المستهلك بنسبة 0.2% ويرجع ذلك أساساً إلى الإرتفاع الملحوظ في أسعار سلع وخدمات متنوعة وتليها أسعار النقل والمواصلات وتليها المشروبات الكحولية والتبغ. وقد سجلت أسعار الاثاث والمفروشات والسلع المنزلية أكبر تراجع تليها أسعار الخدمات الطبية.

شهد قطاع غزة أعلى ارتفاع في أسعار المستهلك خلال شهر أيلول 2011، بنسبه 1.0%. وكان ارتفاع الأسعار الأكثر أهمية في قطاع غزة خلال الشهر في أسعار السلع والخدمات متنوعة، تليها أسعار المواد الغذائية والمشروبات المرطبة، تليها خدمات المطاعم والمقاهي والفنادق. وكان الإنخفاض الأكثر أهمية في الأسعار في السلع والخدمات الترفيهية والثقافية، تليها من حيث التكلفة الأقمشة والملابس والأحذية.

ج. أسعار الصرف

ارتفع كلاً من سعر صرف الشيكل والدينار الأردني مقابل اليورو في أيلول 2011، وارتفع سعر صرف الشيكل مقابل الدولار الأمريكي، بينما سعر الصرف للدينار الاردني مقابل الدولار الأمريكي بقي ثابتاً عند 0.71.

متوسط أسعار الصرف الشهرية

أيلول 2011	أب 2011	تموز 2011	حزيران 2011	أيار 2011	نيسان 2011	أب 2000	
3.68	3.55	3.42	3.42	3.47	3.43	4.05	دولار على شيكل
5.09	5.10	4.88	4.92	4.98	4.97	3.66	يورو على شيكل
0.71	0.71	0.71	0.71	0.71	0.71	0.71	دولار على دينار أردني
0.97	1.02	1.01	1.02	1.02	1.02	0.64	يورو على دينار أردني

المصدر: الجهاز المركزي للإحصاء الفلسطيني وبنك إسرائيل والبنك المركزي الأردني

د. سوق العمل

في الربع الثاني 2011 كانت نسبة القوى العاملة المشاركة للأشخاص الذين تزيد أعمارهم عن 15 عام حوالي 43%. وكان عدد الأشخاص المشاركين في القوى العاملة (حوالي 1,047,900 شخص). من هؤلاء كان حوالي 711,100 في الضفة الغربية وكان في قطاع غزة حوالي 336,800 شخص. بلغت نسبة القوى العاملة المشاركة في الضفة الغربية 45%، في حين كانت النسبة 38% في قطاع غزة.

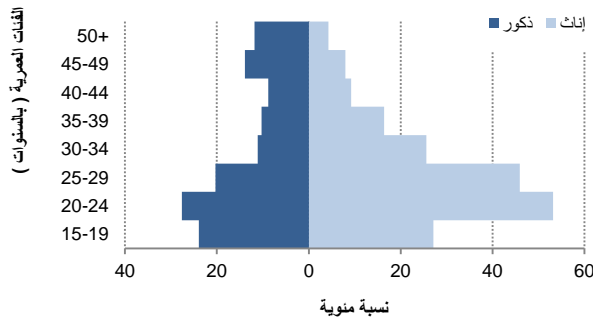
معدل المشاركة في القوى العاملة (%)
(القوى العاملة بالآلاف)

الربع الثاني 2011	الربع الأول 2011	الربع الرابع 2010	الربع الثالث 2010	الربع الثاني 2010	الربع الأول 2010	الربع الثاني 2000	
45.3	43.2	44.5	43.0	43.9	43.2	45.3	الضفة الغربية
(711.1)	(672.7)	(686.5)	(658.0)	(666.3)	(649.0)	(483.8)	قطاع غزة
38.1	37.0	36.3	36.0	37.0	36.3	40.1	الأراضي الفلسطينية
(336.8)	(324.2)	(314.7)	(308.9)	(314.1)	(304.9)	(222.4)	
42.7	41.0	41.5	40.5	41.5	40.7	43.5	
(1,047.9)	(996.9)	(1001.2)	(966.9)	(980.4)	(953.9)	(706.2)	

المصدر: الجهاز المركزي للإحصاء الفلسطيني.

انخفض معدل البطالة الإجمالي من 22% إلى 19% في الربع الثاني 2011 لكن ما زالت هناك تباينات كبيرة مرتبطة بالجنس والعمر والتي تؤثر في الشباب أكثر من الفئات العمرية الأخرى. وبالمثل، في الربع الثاني 2011 كان معدل البطالة للنساء أعلى 13 نقاط مئوية من الرجال (29% مقابل 16%).

معدل البطالة الربع الثاني 2011



جميع الفئات العمرية استفادوا من انخفاض معدل البطالة خلال الربع، وقد كانت الاستفادة القصوى من نصيب الرجال الذين تتراوح أعمارهم بين 15 و 19 عاماً من الناحية النسبية، حيث انخفضت البطالة من 39% إلى 24%. وقد كان أعلى معدل للبطالة في الفئة العمرية 20 إلى 24 سنة في الربع الثاني 2011 حيث بلغت نسبة 53%.

المصدر: الجهاز المركزي للإحصاء الفلسطيني.

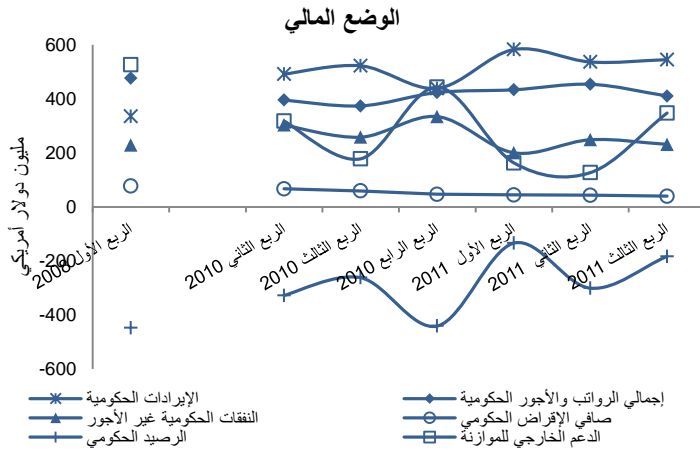
انخفض متوسط مدة البطالة من 13 شهراً في الربع الأول 2011 إلى 12 شهراً في الربع الثاني 2011. على الرغم من أن متوسط فترة البطالة لا يزال أكثر من الضعف في غزة مقارنة بالضفة الغربية، في قطاع غزة فقد انخفضت النسبة من 19 شهراً في الربع الأول 2011 إلى 17 شهراً في الربع الثاني 2011، في حين أنها لا تزال دون تغيير عند 8 شهور في الضفة الغربية. كما لوحظ في الربع السابق. كانت فترة البطالة أطول بالنسبة للنساء أكثر من الرجال في الربع الثاني 2011. على الرغم من أن هذا الفرق لوحظ فقط في الضفة الغربية حيث قضت النساء العاطلات عن العمل في المتوسط 14 شهراً فقط ولكن المدة كانت 6 أشهر للرجال العاطلين.

متوسط مدة البطالة (في الشهر)
الربع الثاني 2011

المجموع	ذكور	إناث	
8	6	14	الضفة الغربية
17	17	17	قطاع غزة
12	11	15	الأراضي الفلسطينية المحتلة

المصدر: الجهاز المركزي للإحصاء الفلسطيني.

ثالثاً. القطاع العام

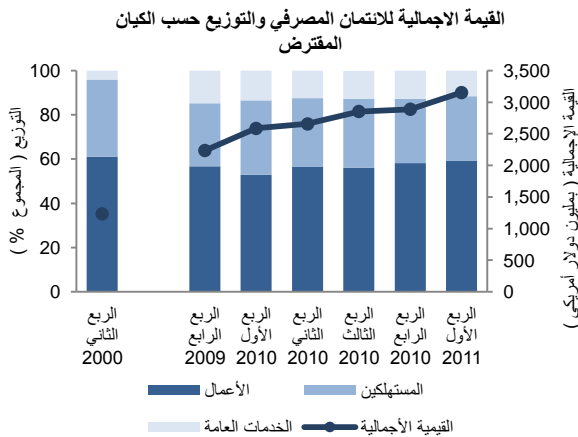


الإيرادات الحكومية في الربع الثالث 2011 ارتفعت بنسبة 2% مما كانت عليه في الربع السابق، و 4% أعلى مما كانت عليه في الربع الثالث 2010. أكثر من ثلثي الإيرادات الحكومية عائدات التخليص في حين أن عائدات التخليص ارتفعت خلال الربع الثالث 2011، وإنخفض مستوى الإيرادات المحلية، ولا سيما عائدات الضرائب. وقد إنخفضت النفقات الحكومية لغير الأجر بنسبة 7%، وإنخفضت النفقات في الأجر بنسبه 10%، وإنخفض صافي الإقراض بنسبة 9% في الربع الثالث من عام 2011. وإنخفض العجز الحكومي بنسبة 30% إلى 183.4 مليون دولار أمريكي، بينما إنخفض الدعم الخارجي للموازنة إلى أكثر من الضعف ليصل إلى 347.4 مليون دولار أمريكي.

المصدر: وزارة المالية الفلسطينية.

ملاحظة: يتم تحويل البيانات من شيكل إلى دولار أمريكي باستخدام سعر الصرف الصادر من وزارة المالية.

رابعاً. القطاع المصرفي



المعلومات عن الانتمان المصرفي والانتمان ولا سيما للقطاعات المنتجة، يعطي مؤشرا على التقدم الاقتصادي والثقة في الأعمال التجارية. بيانات الأراضى الفلسطينية المحتلة تدل على زيادة تدريجية في استخدام الائتمان مع مرور الوقت، وفي الربع الأول 2011 زاد إجمالي قيمة الائتمان بنسبة أكثر من 9% لتصل إلى 3,155 مليون دولار أمريكي. نسبة الائتمان الموجهة للشركات زادت بنسبة نقطة مئوية واحدة ومثلت 59% من المجموع في الربع الأول 2011. وظلت نسبة الائتمان المستغلة من قبل المستهلكين دون تغيير عند 29% خلال الربع الأول، والتي يقابلها في قطاع الخدمات العامة انخفاض بمقدار نقطة مئوية واحدة إلى 12%.

المصدر: سلطة النقد الفلسطينية.

معظم الائتمان المصرفي في شكل قروض، وقد نما حجمها النسبي لإجمالي الائتمان المصرفي بنسبة نقطة مئوية واحدة لتصل إلى 70% في الربع الأول 2011. وفي الوقت نفسه، إنخفضت نسبة الجاري مدين في إجمالي القروض، في حين أن التمويل التآجيري لم يتغير تقريبا. (لمزيد من التفاصيل انظر الجداول في أ4. و أ5. في المرفق أ).

الائتمان المصرفي حسب النوع (كنسبة من المجموع)

الائتمان المصرفي حسب النوع (بمليونات دولار أمريكي)

الربع الأول 2011	الربع الرابع 2010	الربع الثالث 2010	الربع الثاني 2010	الربع الأول 2010	الربع الرابع 2009	الربع الثاني 2000	
69.9	68.8	70.1	72.5	72.4	70.1	41.0	القروض
(2,204)	(1,986)	(1,999)	(1,926)	(1,874)	(1,565)	(512)	
29.9	30.9	29.6	27.2	27.3	29.5	53.0	جاري مدين
(943)	(893)	(845)	(724)	(705)	(659)	(653)	
0.2	0.3	0.3	0.3	0.3	0.3	0.0	التمويل التآجيري
(7)	(8)	(8)	(8)	(8)	(8)	(0)	
0.0	0.0	0.0	0.0	0.0	0.0	6.0	القبولات المصرفية والكمبيالات
(0)	(0)	(0)	(0)	(0)	(0)	(69)	المخصومة
100.0	100.0	100.0	100.0	100.0	100.0	100.0	المجموع
(3,155)	(2,887)	(2,852)	(2,658)	(2,587)	(2,232)	(1,234)	

المصدر: سلطة النقد الفلسطينية

ملاحظة: قد لا يكون المجموع يساوي بالضبط مجموع النسب المئوية بسبب التقريب.

شهد الربع الأول 2011 زيادة قدرها 1 % في إجمالي الودائع المصرفية والتي تأتي أساساً من ودائع القطاع الخاص (90 % من إجمالي الودائع)، لا سيما من المقيمين (87 %). وفي المقابل ارتفعت لغير المقيمين بنسبة 5 % تقريباً في الربع الأول، بعد الانخفاضات الحادة في الربعين الثالث والرابع 2010. إنكمشت نسبة ودائع القطاع العام في إجمالي الودائع بنسبة 1 % في الربع الأول 2011.

توزيع الودائع المصرفية (مليون دولار أمريكي)

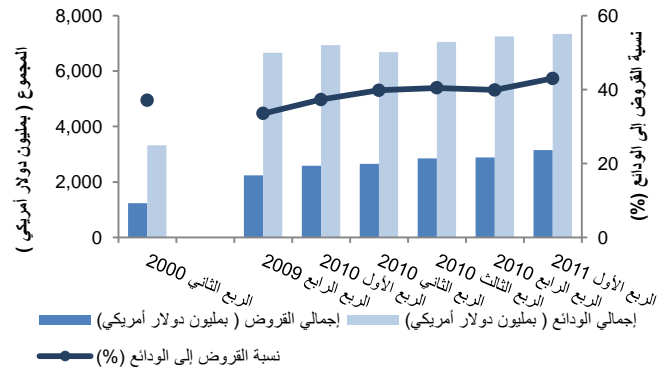
الربع الثاني 2000	الربع الرابع 2009	الربع الأول 2010	الربع الثاني 2010	الربع الثالث 2010	الربع الرابع 2010	الربع الأول 2011
56.5	152.9	155.1	149.5	155.2	159.2	160.7
115.1	413.2	490.9	482.7	484.8	534.1	534.3
171.6	566.1	646.0	632.1	640.0	693.3	695.0
3,082.6	5,389.7	5,487.1	5,296.9	5,728.2	5,947.6	6,053.0
14.6	318.2	344.6	437.7	243.3	171.9	180.6
3,097.2	5,708.0	5,831.8	5,734.6	5,971.5	6,119.5	6,233.7
3,268.8	6,274.1	6,477.8	6,366.7	6,611.5	6,812.9	6,928.7

المصدر: سلطة النقد الفلسطينية
ملاحظة: البيانات لا تشمل ودائع سلطة النقد والبنوك التجارية.

الحسابات الجارية هي الشكل الرئيسي من ودائع المقيمين وغير المقيمين، فضلاً عن الحكومة. (لمزيد من التفاصيل أنظر الجدول أ 6 في المرفق أ.)

مبلغ القروض نسبة إلى الودائع يعطي فكرة عن السيولة في النظام المصرفي. في الاقتصاد الفعال، يمكن النظر إلى زيادة نسبية في القروض مقابل الودائع (ضمن حدود) بوصفها علامة إيجابية، حيث أن الأموال ليست محفوظة بل مستثمرة أو مستهلكة والذي بدوره يحفز الاقتصاد. في الأرض الفلسطينية المحتلة، ارتفعت نسبة القروض إلى الودائع من 40 % إلى 43 % في الربع الأول 2011 كما نمت القروض أسرع بكثير من الودائع. (لمزيد من التفاصيل أنظر الجدول أ 7 في المرفق أ.)

إجمالي القروض والودائع ونسبة القروض إلى الودائع

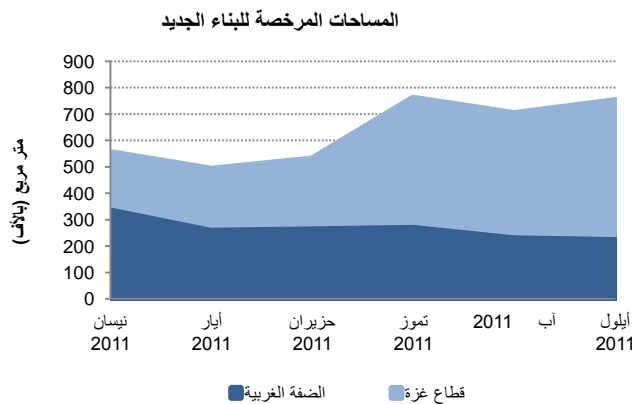


المصدر: سلطة النقد الفلسطينية

خامساً. القطاع الخاص

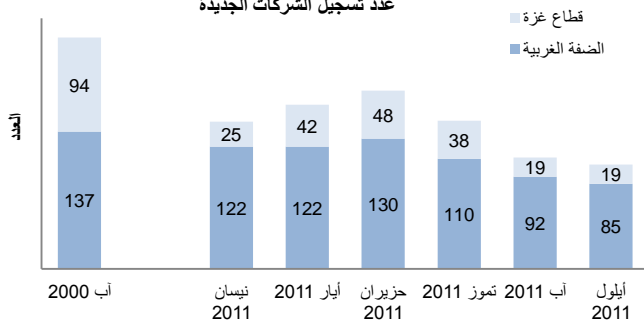
بيانات شهر أيلول 2011 تظهر إنخفاضاً بنسبة 3% في المساحة المرخصة للبناء الجديد في الضفة الغربية مقارنة مع الشهر السابق.

في قطاع غزة، في المقابل، هناك ارتفاع بحوالي 13% في المساحة المرخصة للبناء الجديد في أيلول 2011، ولكن المستوى ما زال أكثر من ضعفي المستوى ما قبل الإنفاضة. (لمزيد من التفاصيل أنظر الجدول أ 9 في المرفق أ.)



المصدر: هيئة المكاتب والشركات الهندسية.

عدد تسجيل الشركات الجديدة



المصدر: وزارة الاقتصاد الوطني

سنة وأربعون شركة من القطاعات الاقتصادية الخمسة (الخدمات المصرفية والمالية والتأمين والاستثمارات والصناعة والخدمات) مدرجة حالياً في البورصة الفلسطينية. في نهاية أيلول 2011 بلغ رأس المال في سوق الأوراق المالية 2.8 مليار دولار أمريكي تقريباً.

بيانات شهر أيلول 2011 تظهر زيادة بحوالي 31% في عدد الأسهم المتداولة و 50% من قيمة الأسهم المتداولة. من ما مجموعة 40 شركة تداولت في هذا الشهر، كانت 12 شركة من الربحين و 22 شركة من الخاسرين. و 6 شركات مستقرة. وإنخفض مؤشر القدس بنسبة 0.58% خلال شهر أيلول 2011.

الأوراق التجارية

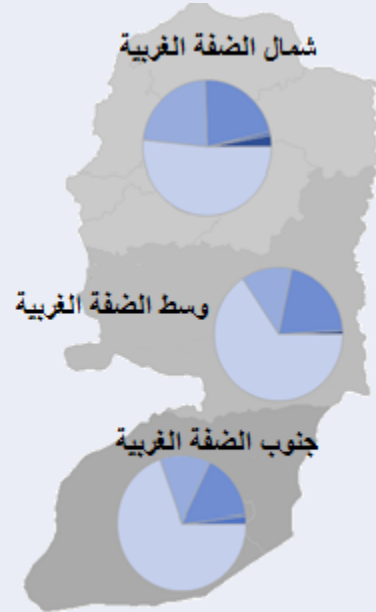
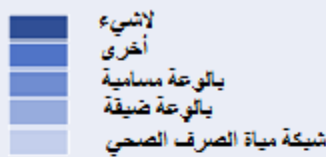
أب 2000	نيسان 2011	أيار 2011	حزيران 2011	تموز 2011	أب 2011	أيلول 2011
7.00	22.6	34.6	14.5	11.2	5.9	7.7
13.0	42.3	61.2	32.8	22.1	10.5	15.7
265.23	496.25	498.80	492.71	494.77	491.03	488.20

المصدر: بورصة فلسطين

التخلص من المياه العادمة من المنشآت الاقتصادية في الأراضي الفلسطينية المحتلة

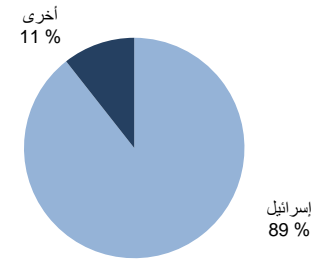
البيانات الصادرة عن الجهاز المركزي للإحصاء في عام 2011 عن المسح الاقتصادي البيئي تظهر دراسة اقتصادية أن 62% من المنشآت الاقتصادية في الأراضي الفلسطينية المحتلة تستخدم شبكة الصرف الصحي كوسيلة للتخلص من مياه الصرف الصحي، و 16% تستخدم المجاري التي يسهل اختراقها، و 13% تستخدم بالوعة ضيقة، 5% تستخدم طريقة أخرى، وحوالي 4% لا يستخدمون أي أسلوب الفوارق الإقليمية واضحة، حيث يبلغ استخدام شبكة الصرف الصحي حوالي 51% فقط من المنشآت الاقتصادية في شمال الضفة الغربية، ولم تسجل أي طريقة لحوالي 12% من المنشآت في قطاع غزة، على سبيل المثال.

طريقة التخلص



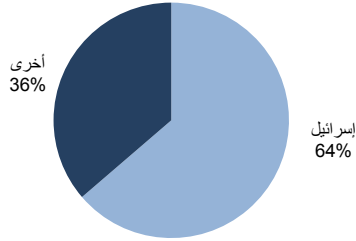
ارتفع حجم الصادرات من السلع بنسبه 18 % في آب 2011، ليصل إلى 63.4 مليون دولار أمريكي. ارتفع حجم الصادرات الفلسطينية من السلع إلى إسرائيل بنسبة 16% خلال الشهر. وارتفع حجم الصادرات إلى البلدان الأخرى بنسبة 30%. إسرائيل لا تزال السوق الرئيسية للبضائع الفلسطينية، حيث استوعبت 89 % من إجمالي الصادرات من الأراضي الفلسطينية المحتلة في آب 2011.

الصادرات من الأراضي الفلسطينية المحتلة
آب 2011



المصدر: الجهاز المركزي للإحصاء الفلسطيني.

الواردات إلى الأراضي الفلسطينية المحتلة
آب 2011



المصدر: الجهاز المركزي للإحصاء الفلسطيني.

كانت الواردات المسجلة من السلع دون تغيير في آب 2011 مقارنة مع الشهر السابق، والتي بلغت 344.3 مليون دولار أمريكي.

ارتفعت الواردات من إسرائيل بنسبة 6 % خلال الشهر، بينما انخفضت الواردات من الدول الأخرى بنسبة 9% مقارنة مع تموز 2011. ومثلت الواردات من إسرائيل ما نسبته 64 % من إجمالي الواردات الفلسطينية في شهر آب.

و بلغ العجز في الميزان التجاري 280.9 مليون دولار أمريكي في آب 2011، مما يعكس انخفاضاً بنسبه 3% عن الشهر السابق.

سابعاً. قطاع غزة

كان هناك إنخفاض بنسبه 18% في كمية غاز الطهي المستورد إلى غزة خلال أيلول 2011 حيث سمح بمرور حوالي 2,595 طن من الغاز من خلال معبر كرم أبو سالم.

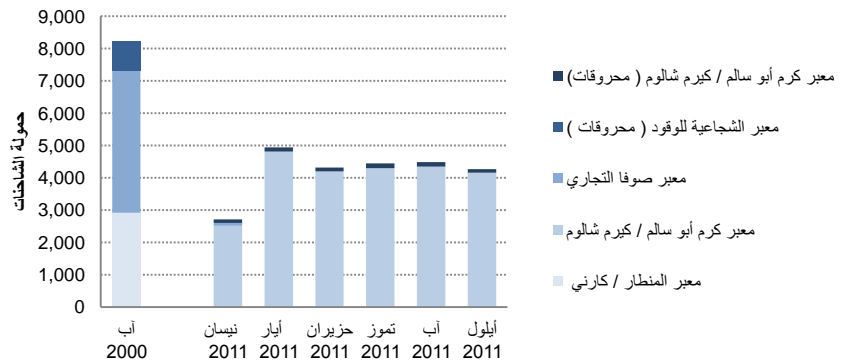
حجم مبيعات الوقود المسجلة في قطاع غزة

أيلول 2011	آب 2011	تموز 2011	حزيران 2011	أيار 2011	نيسان 2011	آب 2000	معبر الشجاعية
معبر كرم أبو سالم							
0.0	67.0	0.0	0.0	73.0	65.0	3,188.9	بنزين (1000 لتر)
0.0	212.0	0.0	0.0	340.0	297.5	11,343.0	سولار (1000 لتر)
0.0	0.0	0.0	0.0	0.0	0.0	243.1	كاز أبيض (1000 لتر)
2.6	3.2	3.2	2.8	2.7	2.3	1.9	غاز الطهي (1000 طن)
0.0	0.0	0.0	0.0	0.0	0.0	غير متوفر	سولار صناعي (1000 لتر)

المصدر: الهيئة العامة للبترول ووزارة الاقتصاد الوطني

واردات قطاع غزة

بيانات أيلول 2011 تكشف عن وجود انخفاض بنسبة 5 % من إجمالي عدد الشاحنات المستوردة إلى قطاع غزة (بما يشمل الوقود) مقارنة بشهر آب 2011. (لمزيد من التفاصيل انظر إلى الجدول أ.10 في المرفق أ).

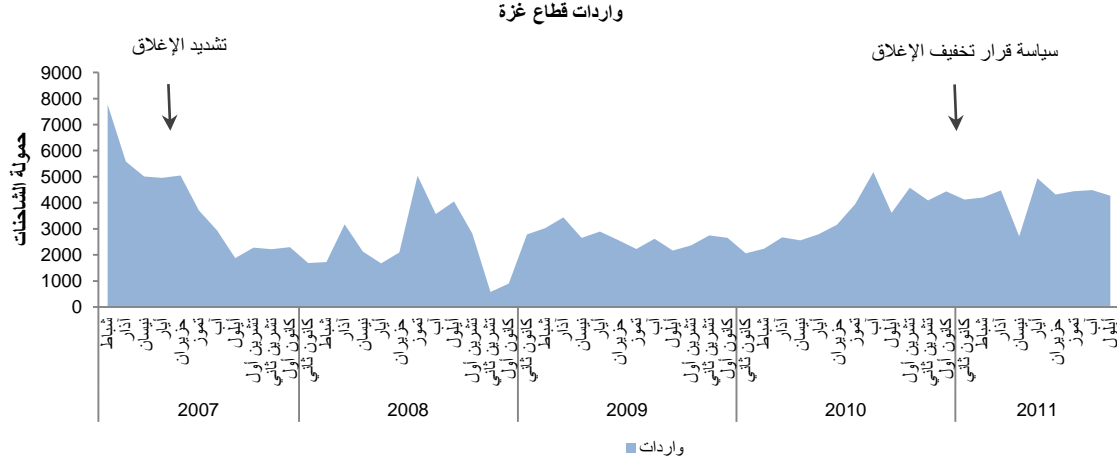


المصدر: مكتب المنسق الخاص للأمم المتحدة.

ملاحظة: بقي معبر المنطار (كازني) لنقل البضائع من وإلى قطاع غزة مغلقاً منذ 12 حزيران 2007. وأعلنت إسرائيل في 01 آذار 2011 بأن الحزام الناقل إغلاق بشكل نهائي أيضاً.

من إجمالي 4,157 (غير شامل الوقود) شاحنة دخلت قطاع غزة عن طريق معبر كرم أبو سالم خلال الشهر، 3,009 (72%) شاحنة كانت للقطاع الخاص والباقي 1,148 (28%) كانت مخصصة لوكالات المساعدات الإنسانية. المواد الغذائية تشكل نسبة 35% من السلع المستوردة (1,451 شاحنة)، بينما المواد الغير غذائية تشكل 65% من السلع المستوردة (2,706 شاحنة). وأدخلت تسعمائة وثمانية وثلاثون شاحنة محملة بمواد البناء للمشاريع الدولية الإنسانية المعتمدة، منها 652 شاحنة (45,640 طن) من الحصى، و 245 شاحنة (10,105 طن) من الاسمنت و 41 شاحنة (1,408 طن) من حديد البناء لمشاريع البناء الخاصة بوكالة الغوث الدولية، وبرنامج الأمم المتحدة الإنمائي ومصاحبة ميسرة لبلديات الساحل.

بعد القرار في حزيران 2010 لتخفيف الاغلاق عن قطاع غزة، بلغ متوسط الواردات الشهرية إلى 4,276 شاحنة.



المصدر: مكتب المنسق الخاص للأمم المتحدة.

ملاحظة: هذه الأرقام لا تشمل مجموع شاحنات الحصمة من خلال معبر المنطار من شهر شباط/أيار 2007. أيضا لا تشمل الواردات عبر معبر رفح وبيت حانون.

في 8 كانون أول 2010 اعلنت اسرائيل عزمها على التوسع التدريجي في عدد ونطاق الصادرات المسموح بها من قطاع غزة. ووفقاً لهذا الإعلان سوف يسمح للصادرات من المنتجات الزراعية ، والأثاث والمنسوجات.

الوجهات	السلع	عدد الشاحنات	
أوروبا	فراولة (5.7 طن) الزهور (43,000 زهرة)	4	تشرين ثاني 2010
أوروبا	فراولة (171.1 طن / 91 شاحنة) الزهور (996,000 زهرة / 7 شاحنة) خضار (1 شاحنة)	99	كانون أول 2010
أوروبا	فراولة (167.6 طن / 88 شاحنة) الزهور (2,762,000 زهرة / 17 شاحنة) فلفل حلو (5 طن / 2 شاحنة)	107	كانون ثاني 2011
أوروبا	فراولة (53.2 طن / 27 شاحنة) الزهور (4,054,000 زهرة / 25 شاحنة)	52	شباط 2011
أوروبا	طماطم شيري (6.7 طن / 3 شاحنة) الزهور (2,152,000 زهرة / 16 شاحنة)	19	آذار 2011
أوروبا	الزهور (475,000 زهرة / 6 شاحنة)	6	نيسان 2011
أوروبا	الزهور (186,520 زهرة / 3 شاحنة)	3	أيار 2011
---	---	0	حزيران 2011
---	---	0	تموز 2011
---	---	0	أب 2011
---	---	0	أيلول 2011

المصدر: مكتب المنسق الخاص للأمم المتحدة.

خلال موسم المحاصيل الماضي التي استمرت من 28 تشرين ثاني 2010 حتى 15 أيار 2011، ما مجموعه 290 شاحنة تم تصديرها عبر معبر كرم أبو سالم: 210 شاحنة محملة بالفراولة (397.6 طن) ، و 74 شاحنة محملة بالزهور (10,668,520)، و 3 شاحنات من الفلفل الحلو (6 طن) ، و 3 شاحنات من الطماطم (6.7 طن). في أيار أعلنت لجان الإغاثة الزراعية الفلسطينية (PARC) أن موسم التصدير قد إنتهى لعام 2011/2010. وأنه لا توجد صادرات في أيلول 2011.

الملحق أ: الجداول المرجعية الإحصائية

جدول أ.1

مؤشر أسعار المستهلك (2004=100) حسب أقسام الألفاق الرئيسية

أيلول 2011	أب 2011	تموز 2011	حزيران 2011	أيار 2011	نيسان 2011	
الأراضي الفلسطينية						
149.0	147.7	147.2	145.9	145.6	147.1	المواد الغذائية والمشروبات المرطبة
161.9	161.4	161.3	161.1	161.0	160.9	المشروبات الكحولية والتبغ
114.4	114.8	115.3	115.5	114.3	113.8	الأقمشة والملابس والأحذية
132.0	130.2	130.2	130.4	130.6	129.5	المسكن ومستلزماته
113.9	114.8	114.9	114.7	115.4	116.4	الأثاث والمفروشات والسلع المنزلية
116.2	116.5	116.2	115.1	115.3	116.2	الخدمات الطبية
127.4	126.5	126.3	127.0	127.1	126.1	النقل والمواصلات
107.5	107.5	107.5	107.4	107.1	107.2	الاتصالات
103.9	104.1	104.6	105.0	104.8	104.7	السلع والخدمات الترفيهية والثقافية
114.4	112.8	112.8	112.8	111.0	111.0	خدمات التعليم
147.2	146.2	147.8	145.0	144.0	143.4	خدمات المطاعم والمقاهي والفنادق
128.4	125.4	123.4	123.2	123.8	123.2	سلع وخدمات متنوعة
133.5	132.6	132.3	131.8	131.6	132.0	الرقم القياسي العام لأسعار المستهلك
القدس الشرقية						
152.5	152.8	152.0	149.1	149.2	150.2	المواد الغذائية والمشروبات المرطبة
160.8	159.4	159.1	158.6	158.5	158.2	المشروبات الكحولية والتبغ
126.5	126.1	127.3	128.6	126.7	125.8	الأقمشة والملابس والأحذية
123.1	123.0	122.4	122.6	123.7	122.4	المسكن ومستلزماته
112.9	114.4	112.4	113.4	113.4	114.1	الأثاث والمفروشات والسلع المنزلية
122.2	122.8	122.6	123.2	124.0	125.6	الخدمات الطبية
140.2	139.0	138.7	139.3	139.2	136.9	النقل والمواصلات
103.1	103.4	103.5	103.5	103.3	103.0	الاتصالات
111.2	110.6	111.7	113.1	112.3	111.9	السلع والخدمات الترفيهية والثقافية
117.1	117.1	117.1	117.1	112.9	112.9	خدمات التعليم
154.7	153.6	156.1	152.8	151.8	153.9	خدمات المطاعم والمقاهي والفنادق
118.4	116.4	115.8	116.0	116.9	117.0	سلع وخدمات متنوعة
134.9	134.7	134.3	133.6	133.5	133.5	الرقم القياسي العام لأسعار المستهلك
الضفة الغربية (باستثناء القدس الشرقية)						
146.5	145.2	145.2	144.8	142.3	144.1	المواد الغذائية والمشروبات المرطبة
164.1	163.9	163.7	163.5	163.8	163.5	المشروبات الكحولية والتبغ
104.0	103.6	103.2	102.1	99.9	99.3	الأقمشة والملابس والأحذية
141.6	139.2	139.3	139.5	138.8	138.4	المسكن ومستلزماته
100.2	100.6	101.1	100.9	100.6	101.7	الأثاث والمفروشات والسلع المنزلية
115.1	114.7	114.2	113.7	113.6	114.5	الخدمات الطبية
124.7	123.8	123.6	124.4	124.9	124.2	النقل والمواصلات
108.6	108.6	108.5	108.3	107.7	108.3	الاتصالات
92.0	92.0	91.8	92.3	92.8	92.9	السلع والخدمات الترفيهية والثقافية
112.6	108.9	108.9	108.9	107.5	107.5	خدمات التعليم
141.6	142.8	142.5	143.2	142.8	141.8	خدمات المطاعم والمقاهي والفنادق
140.2	135.8	132.0	131.7	130.7	131.0	سلع وخدمات متنوعة
132.2	131.1	130.8	130.7	129.4	130.1	الرقم القياسي العام لأسعار المستهلك
قطاع غزة						
148.4	145.6	145.3	144.9	145.6	149.5	المواد الغذائية والمشروبات المرطبة
157.3	157.3	157.3	157.3	157.2	157.2	المشروبات الكحولية والتبغ
110.2	111.7	112.8	113.8	114.3	115.2	الأقمشة والملابس والأحذية
126.6	126.2	126.7	126.6	126.5	126.1	المسكن ومستلزماته
131.4	131.3	133.6	133.1	134.1	136.4	الأثاث والمفروشات والسلع المنزلية
100.3	100.7	100.6	98.4	98.0	98.5	الخدمات الطبية
126.6	126.5	126.5	127.3	127.4	126.9	النقل والمواصلات
106.6	106.3	106.3	106.2	105.8	106.2	الاتصالات
99.8	101.3	101.3	100.7	101.1	101.1	السلع والخدمات الترفيهية والثقافية
108.3	107.6	107.6	107.6	107.6	107.6	خدمات التعليم
160.5	158.5	158.5	158.5	157.1	157.1	خدمات المطاعم والمقاهي والفنادق
129.3	125.3	122.8	123.1	123.9	122.4	سلع وخدمات متنوعة
132.4	131.1	131.1	131.0	131.3	132.9	الرقم القياسي العام لأسعار المستهلك

المصدر: الجهاز المركزي للإحصاء الفلسطيني.

جدول أ 2.
البطالة والبطالة المعدلة (%)

الربع الثاني 2011	الربع الأول 2011	الربع الرابع 2010	الربع الثالث 2010	الربع الثاني 2010	الربع الأول 2010	الربع الثاني 2000
الأراضي الفلسطينية						
18.7	21.7	23.4	26.6	22.9	22.0	8.8
24.0	27.7	29.9	33.3	28.6	28.0	18.5
الضفة الغربية						
15.4	17.4	16.9	20.1	15.5	16.5	6.5
21.2	23.8	23.5	26.6	21.1	22.4	15.8
قطاع غزة						
25.6	30.8	37.4	40.5	39.3	33.9	13.8
30.0	35.9	43.5	47.0	44.3	39.7	24.2

المصدر: الجهاز المركزي للإحصاء الفلسطيني، مسح القوى العاملة.

جدول أ 3.
المؤشرات المالية (مليون دولار أمريكي)

الربع الثالث 2011	الربع الثاني 2011	الربع الأول 2011	الربع الرابع 2010	الربع الثالث 2010	الربع الثاني 2010	الربع الأول 2008
545.0	536.3	582.5	438.9	522.2	491.3	334.9
410.5	453.8	433.4	423.3	373.8	395.4	476.5
231.4	248.5	200.1	334.2	258.0	303.0	228.8
39.2	43.1	44.2	46.3	59.0	66.7	77.5
-183.4	-301.2	-134.2	-441.3	-262.4	-327.8	-447.9
347.4	126.8	162.7	443.4	177.9	317.6	525.6

المصدر: وزارة المالية الفلسطينية.

البيانات غير متوفرة للمقارنة قبل الربع الأول 2008

جدول أ 4.
الائتمان المصرفي حسب الجهة المستعيرة

الربع الأول 2011	الربع الرابع 2010	الربع الثالث 2010	الربع الثاني 2010	الربع الأول 2010	الربع الرابع 2009	الربع الثاني 2000
إجمالي القيمة (بليون دولار أمريكي)						
1,871	1,681	1,604	1,501	1,370	1,269	752
917	837	885	825	870	637	429
367	369	363	332	347	328	52
3,155	2,888	2,852	2,658	2,587	2,234	1,234
التوزيع النسبي (% من المجموع)						
59.3	58.2	56.2	56.5	53.0	56.8	61.0
29.1	29.0	31.0	31.0	33.6	28.5	35.0
11.6	12.8	12.7	12.5	13.4	14.7	4.0
100.0	100.0	100.0	100.0	100.0	100.0	100.0

المصدر: سلطة النقد الفلسطينية.

ملاحظة: قد لا يكون المجموع يساوي بالضبط مجموع النسب المئوية بسبب التقريب.

جدول أ 5.
الائتمان المصرفي حسب النشاط الاقتصادي

الربع الأول 2011	الربع الرابع 2010	الربع الثالث 2010	الربع الثاني 2010	الربع الأول 2010	الربع الرابع 2009	
						المجموع (بمليون دولار أمريكي)
917	837	885	825	870	637	مجموع القطاع العام
2,238	2,051	1,966	1,834	1,718	1,597	مجموع القطاع الخاص
50	66	57	53	47	39	قطاع الزراعة والثروة الحيوانية
288	240	235	213	194	185	قطاع الصناعة والتعدين
451	335	319	320	292	266	العقارات والانشاءات والأراضي
428	487	470	425	379	341	قطاع التجارة العامة
22	27	23	22	24	25	النقل والمواصلات
53	67	53	50	44	39	قطاع السياحة المطاعم والفنادق وأخرى
92	55	66	66	70	73	الخدمات المالية
367	369	363	332	347	328	قطاع الخدمات العامة
55	52	53	54	54	56	تمويل الاستثمار بالأسهم والأدوات المالية
93	102	92	81	68	57	تمويل شراء السيارات
172	118	107	99	88	77	تمويل السلع الاستهلاكية
169	132	128	119	111	111	أخرى في القطاع الخاص
3,155	2,888	2,852	2,658	2,587	2,234	المجموع
1,871	1,681	1,604	1,501	1,370	1,269	المجموع ناقص مجموع القطاع العام وقطاع الخدمات العامة
						التوزيع النسبي (% من المجموع)
29.1	29.0	31.0	31.0	33.6	28.5	مجموع القطاع العام
70.9	71.0	69.0	69.0	66.4	71.5	مجموع القطاع الخاص
1.6	2.3	2.0	2.0	1.8	1.7	قطاع الزراعة والثروة الحيوانية
9.1	8.3	8.2	8.0	7.5	8.3	قطاع الصناعة والتعدين
14.3	11.6	11.2	12.0	11.3	11.9	العقارات والانشاءات والأراضي
13.6	16.9	16.5	16.0	14.6	15.3	قطاع التجارة العامة
0.7	0.9	0.8	0.8	0.9	1.1	النقل والمواصلات
1.7	2.3	1.9	1.9	1.7	1.8	قطاع السياحة المطاعم والفنادق وأخرى
2.9	1.9	2.3	2.5	2.7	3.3	الخدمات المالية
11.6	12.8	12.7	12.5	13.4	14.7	قطاع الخدمات العامة
1.7	1.8	1.9	2.0	2.1	2.5	تمويل الاستثمار بالأسهم والأدوات المالية
3.0	3.5	3.2	3.0	2.6	2.6	تمويل شراء السيارات
5.5	4.1	3.8	3.7	3.4	3.4	تمويل السلع الاستهلاكية
5.3	4.6	4.5	4.5	4.3	5.0	أخرى في القطاع الخاص
100.0	100.0	100.0	100.0	100.0	100.0	المجموع
						التوزيع النسبي بإستثناء مجموع القطاع العام وقطاع الخدمات العامة (% من المجموع)
2.6	3.9	3.5	3.5	3.4	3.0	قطاع الزراعة والثروة الحيوانية
15.4	14.2	14.6	14.2	14.2	14.6	قطاع الصناعة والتعدين
24.1	19.9	19.9	21.3	21.3	21.0	العقارات والانشاءات والأراضي
22.8	29.0	29.3	28.3	27.6	26.9	قطاع التجارة العامة
1.2	1.6	1.4	1.4	1.8	2.0	النقل والمواصلات
2.8	4.0	3.3	3.3	3.2	3.1	قطاع السياحة المطاعم والفنادق وأخرى
4.9	3.3	4.1	4.4	5.1	5.8	الخدمات المالية
2.9	3.1	3.3	3.6	4.0	4.4	تمويل الاستثمار بالأسهم والأدوات المالية
5.0	6.1	5.7	5.4	4.9	4.5	تمويل شراء السيارات
9.2	7.0	6.7	6.6	6.4	6.0	تمويل السلع الاستهلاكية
9.0	7.9	8.0	7.9	8.1	8.7	أخرى في القطاع الخاص
100.0	100.0	100.0	100.0	100.0	100.0	المجموع

المصدر: سلطة النقد الفلسطينية.

ملاحظة: قد لا يكون المجموع يساوي بالضبط مجموع النسب المئوية بسبب التقريب.

جدول أ.6
ودائع البنوك حسب القطاع والنوع (مليون دولار أمريكي)

الربع الأول 2011	الربع الرابع 2010	الربع الثالث 2010	الربع الثاني 2010	الربع الأول 2010	الربع الرابع 2009	الربع الثاني 2000	
ودائع القطاع العام							
المؤسسات العامة والسلطات المحلية							
89.3	82.6	79.4	74.7	78.9	78.2	17.3	ودائع جارية
71.3	76.6	75.8	74.8	76.2	74.7	39.2	ودائع آجلة
160.7	159.2	155.2	149.5	155.1	152.9	56.5	مجموع المؤسسات العامة والسلطات المحلية
الحكومة							
287.9	340.9	296.5	300.5	310.9	232.6	37.6	ودائع جارية
246.4	193.2	188.3	182.1	180.0	180.6	77.5	ودائع آجلة
534.3	534.1	484.8	482.7	490.9	413.2	115.1	ودائع السلطة الوطنية الفلسطينية : المجموع
695.0	693.3	640.0	632.1	646.0	566.1	171.6	مجموع ودايع القطاع العام
ودائع القطاع الخاص							
ودائع المقيمين							
2,321.0	2,198.6	2,171.3	1,936.1	1,975.1	1,890.2	746.5	ودائع جارية
1,848.7	1,802.1	1,743.2	1,639.6	1,632.7	1,608.3	440.4	ودائع التوفير
1,883.2	1,947.0	1,813.8	1,721.2	1,879.3	1,891.3	1,895.7	ودائع آجلة
6,053.0	5,947.6	5,728.2	5,296.9	5,487.1	5,389.7	3,082.6	مجموع ودايع المقيمين
ودائع غير المقيمين							
64.0	59.2	119.1	222.9	167.3	152.1	3.3	ودائع جارية
44.4	42.1	44.0	86.8	69.2	61.5	2.4	ودائع التوفير
72.2	70.6	80.1	128.0	108.2	104.6	8.9	ودائع آجلة
180.6	171.9	243.3	437.7	344.6	318.2	14.6	مجموع ودايع غير المقيمين
6,233.7	6,119.5	5,971.5	5,734.6	5,831.8	5,708.0	3,097.2	مجموع ودايع القطاع الخاص
6,928.7	6,812.9	6,611.5	6,366.7	6,477.8	6,274.1	3,268.8	مجموع الودائع (القطاعين العام والخاص)

المصدر: سلطة النقد الفلسطينية.

ملاحظة: البيانات لا تشمل ودايع سلطة النقد والبنوك التجارية.

جدول أ.7
إجمالي القروض، و إجمالي الودائع ، ونسبة القروض إلى الودائع

الربع الأول 2011	الربع الرابع 2010	الربع الثالث 2010	الربع الثاني 2010	الربع الأول 2010	الربع الرابع 2009	الربع الثاني 2000	
3,155	2,887	2,852	2,658	2,587	2,232	1,234	إجمالي القروض (بمليون دولار أمريكي)
7,347	7,246	7,050	6,685	6,935	6,655	3,328	إجمالي الودائع (بمليون دولار أمريكي)
47.3	39.9	40.5	39.8	37.3	33.5	37.1	نسبة القروض إلى الودائع (%)

المصدر: سلطة النقد الفلسطينية.

جدول أ.8
عدد تسجيل الشركات حسب الحالة القانونية

أيلول 2011	أب 2011	تموز 2011	حزيران 2011	أيار 2011	نيسان 2011	أب 2000	
الضفة الغربية							
38	32	50	56	47	53	42	شركة عادية
44	55	56	69	70	68	95	شركة مساهمة
0	0	0	0	0	0	0	شركة عامة
0	3	1	3	2	0	0	شركة أجنبية
3	2	3	2	3	1	0	شركة غير ربحية
85	92	110	130	122	122	137	المجموع
قطاع غزة							
9	7	19	18	18	10	81	شركة عادية
10	12	29	30	24	15	12	شركة مساهمة
0	0	0	0	0	0	0	شركة عامة
0	0	0	0	0	0	1	شركة أجنبية
19	19	38	48	42	25	94	المجموع

المصدر: وزارة الاقتصاد الوطني.

جدول أ 9.
المساحات المرخصة للإعمار (متر مربع)

أيلول 2011	أب 2011	تموز 2011	حزيران 2011	أيار 2011	نيسان 2011	أب 2000	
							الضفة الغربية
81,498	105,781	113,642	86,740	81,687	129,114		القدس رام الله و البيرة
61,778	57,963	60,800	66,732	75,471	71,238		نابلس
19,891	18,773	22,435	39,905	20,385	21,576		طولكرم
32,299	34,954	36,717	43,580	45,286	100,422		الخليل
35,679	16,837	36,667	31,406	33,898	16,858		بيت لحم
22,178	24,026	25,862	22,890	25,803	26,737		جنين
986	2,504	4,431	3,590	7,028	838		قلقيلية
0	0	0	0	0	0		سلفيت
254,309	260,838	300,554	294,843	289,558	366,783	345,685	المجموع
							قطاع غزة
95,540	75,450	80,025	55,600	48,215	42,530	27,902	الشمال
120,580	112,215	116,470	68,500	51,145	47,690	50,116	غزة
75,855	70,050	74,760	32,355	29,400	28,210	15,984	الوسطى
102,560	90,855	92,400	41,560	38,350	36,355	51,146	خان يونس
95,450	85,750	88,895	30,305	27,655	25,670	39,429	رفح
489,985	434,320	452,550	228,320	194,765	180,455	184,577	مجموع قطاع غزة

المصدر: هيئة المكاتب والشركات الهندسية.

جدول أ 10.
حركة شاحنات غزة

أيلول 2011	أب 2011	تموز 2011	حزيران 2011	أيار 2011	نيسان 2011	أب 2000	
							معبر المنطار (كارني)
0	0	0	0	0	0	992	مجموع الشاحنات الصادرة
0	0	0	0	0	0	2,923	مجموع الشاحنات الواردة
							معبر كرم أبو سالم (كيرم شالوم)
0	0	0	0	3	6	0	مجموع الشاحنات الصادرة
4,157	4,343	4,302	4,194	4,810	2,519	0	مجموع الشاحنات الواردة
							معبر صوفا التجاري
0	0	0	0	0	0	0	مجموع الشاحنات الصادرة
0	0	0	0	0	86	4,384	مجموع الشاحنات الواردة
							معبر الشجاعية للوقود (ناحل عوز)
0	0	0	0	0	0	904	مجموع الشاحنات الواردة
							معبر كرم ابو سالم للوقود (كيرم شالوم)
112	145	141	123	131	109	0	مجموع الشاحنات الواردة

المصدر: وزارة الاقتصاد الوطني (أب 2000) ، الهيئة العامة للبتروك (فترات أخرى).

ملاحظة: عدد الشاحنات لا يشمل شاحنات السولار الصناعي الخاص بمحطة توليد الكهرباء بالنسبة للمحروقات .

البطالة المعدلة

معدل البطالة المعدل يعرض عدد العاطلين عن العمل وفقاً للتعريف الموسع كنسبة مئوية من قوة العمل. التعريف الموسع للبطالة يشمل جميع الأشخاص الذين يبلغون من العمر 15 عاماً أو أكثر و الذين يعانون من البطالة بالإضافة إلى أولئك الذين ، خلال الفترة المرجعية ، من دون عمل ، وهم متاحون للعمل ولكنهم لم يبحثوا عن عمل (وبالتالي لا يمكن تصنيفهم على أنهم عاطلون عن العمل) لأنهم شعروا أنه لا يوجد أي عمل متاح لهم .

معدل البطالة المعدل يعطي قياساً واسعاً للعمالة الغير مستغلة. التخفيف للتعريف المعياري للبطالة يبدو منطقياً في الظروف حيث الوسائل التقليدية للبحث عن عمل محدود، وحيث سوق العمل غير منظم بشكل كبير ، وحيث استيعاب اليد العاملة غير كافي أو حيث قوة العمل تعمل لحساب نفسها إلى حد كبير.

مؤشر القدس

هو مؤشر البورصة الرئيسي لسوق فلسطين للأوراق المالية (سوق فلسطين للأوراق المالية) .

المساحات المرخصة للبناء الجديد

عبارة عن المساحات المرخصة للأبنية الجديدة والقائمة.

متوسط الأجر اليومي الصافي

ويحسب هذا المتوسط نحو الأجر النقدي الصافي المدفوع لجميع الموظفين مقسوماً على مجموع أيام العمل. الأجر بعاملات مختلفة يتم تحويلها إلى شيكل اسرائيلي جديد وفقاً لسعر الصرف في شهر الدراسة.

الائتمان المصرفي

يقيس قدرة الاقتراض المقدمة للأفراد والشركات والمنظمات من قبل النظام المصرفي في شكل قروض أو أنواع أخرى من الائتمان. وهناك قناعة عامة بأن الائتمان يسهم في النمو الاقتصادي.

الودائع المصرفية

الودائع هي الحسابات التي يحتفظ بها البنك نيابة عن العملاء. وكثيراً ما يستخدم هذا المؤشر لقياس سلامة وثقة الشعب في النظام المصرفي.

مؤشر أسعار المستهلك

المؤشر هو أداة إحصائية لقياس التغيرات على مر الزمن في الأسعار التي تدفعها الأسر لسلة من السلع والخدمات التي تشتريها عادة للاستهلاك. ويستخدم مؤشر سعر المستهلك لقياس التضخم على مر الزمن.

وتشمل سلة البضائع فئات رئيسية من السلع والخدمات و هي: الخضروات والفواكه والمواد الغذائية الأخرى ، والمشروبات والتبغ والمنسوجات والملابس والأحذية والأثاث والأجهزة المنزلية والأدوات المنزلية والوقود والطاقة، والنقل، والاتصالات والخدمات الطبية والمنتجات الصيدلانية، و سلع الرعاية الشخصية، ورسوم خدمات النقل العام والاتصالات والرعاية الصحية في المستشفيات وغيرها ، والرسوم المدرسية. يتم جمع بيانات عن الأسعار بالنسبة للمستهلكين من خلال الزيارات التي يقوم بها الموظفون المدربون بما في ذلك أسواق مختارة تشمل محلات البقالة، محلات السوبر ماركت والأسواق والمطاعم المدارس والخدمات العامة المكاتب، والمستشفيات، والقطاع الخاص، الخ.

أيام الإغلاقات الفعلية / جزئي

أيام الإغلاقات الفعلية يتم حسابها بإضافة كل الأيام التي كان فيها المعبر مغلق كلياً أو جزئياً باستثناء عطل نهاية الأسبوع والعطل الأخرى، الإغلاق الجزئي يعني أن المعبر قد إغلق جزئياً لمدة أكثر من ساعة واحدة ولكن ليس ليوم كامل والذي يحسب إغلاقاً كلياً. عطلات نهاية الأسبوع تشمل جميع أيام السبت، والجمعة نصف يوم (لأن العمل والتدفقات التجارية تبلغ نحو نصف مستواها العادي يوم الجمعة) والأعياد اليهودية وأعياد المسلمين. لا تحسب الأعياد اليهودية وأعياد المسلمين العطل التي تقع في يوم السبت أو يوم الجمعة كعطلة ولكن بوصفها السبت (يوم إغلاق كامل) أو الجمعة (إغلاق نصف يوم)، على التوالي.

العمالة

العمالة تشمل جميع الأشخاص الذين يبلغون 15 سنة أو أكثر الذين كانوا يعملون في وظيفة بأجر أو العمل لمدة ساعة على الأقل خلال الأسبوع السابق للمسح، أو الذين لم يعملوا ولكن لديهم عقد عمل أو يملكون أعمال تجارية والتي تغيبوا عنها بشكل مؤقت (بسبب المرض، والإجازات، توقف مؤقتاً، أو لأي سبب آخر) خلال الأسبوع المرجعي للمسح.

سعر الصرف

سعر الصرف هو سعر عملة واحدة مقابل عملة أخرى.

الصادرات

الصادرات أي سلعة أو بضاعة، والتي يتم شحنها أو نقلها بطريقة أخرى للخروج من الأراضي إلى جزء آخر من العالم، وعادة لاستخدامها في تجارة أو بيع. منتجات أو خدمات التصدير تزود للمستهلك الأجنبي من قبل المنتج المحلي.

الناتج المحلي الإجمالي

الناتج المحلي الإجمالي هو القيمة الإجمالية لجميع السلع والخدمات المنتجة داخل الأراضي الفلسطينية المحتلة في فترة معينة من الزمن. عندما يتم التعبير عن الناتج المحلي الإجمالي في الشروط الثابتة (الناتج المحلي الإجمالي الحقيقي)، يتم استخدام مخفض القيمة لضبط التغيرات في قيمة الأموال. ويتم تحويل البيانات الربعية عن طريق ضربها بالرقم 4.

نصيب الفرد من الناتج المحلي الإجمالي

هذه هي نتيجة لتقسيم الناتج المحلي الإجمالي على مجموع السكان.

$$\text{نصيب الفرد من الناتج المحلي الإجمالي} = \frac{\text{الناتج المحلي الإجمالي}}{\text{السكان}}$$

معدل تغير الناتج المحلي الإجمالي

معدل التغير هو النسبة المئوية للتغير (زيادة أو نقصان) من الناتج المحلي الإجمالي من دورة القياس السابق.

$$\text{معدل التغير} = \frac{\text{الناتج المحلي الإجمالي في الفترة (ت) - الناتج المحلي الإجمالي في الفترة (ت-1)}}{\text{الناتج المحلي الإجمالي في الفترة (ت-1)}} * 100\%$$

معدل التضخم

معدل التضخم هو النسبة المئوية للتغير في مؤشر الأسعار على مر الزمن.

$$\text{معدل التضخم} = \frac{\text{مؤشر الأسعار في الفترة (ت) - مؤشر الأسعار في الفترة (ت-1)}}{\text{مؤشر الأسعار في الفترة (ت-1)}} * 100\%$$

مجموع صافي الإيرادات الحكومية

يقيس صافي التنفقات التي تلقتها الحكومة، بما في ذلك عائدات التخليص، والمبالغ المستردة الضرائب، والضرائب والإيرادات غير الضريبية التي تجمعها وزارة المالية ووزارات أخرى لحساب الخزينة الموحد (حساب الخزينة الموحد).

نفقات الأجور الحكومية

هذا هو إنفاق الحكومة على الأجور والرواتب للموظفين الدائمين والمدنيين والأمنيين.

النفقات الحكومية على غير الأجور

هذا هو جزء من الإنفاق الحكومي تمتصه النفقات التشغيلية، والتحويلات ونفقات التنمية ورأس المال.

صافي الإقراض الحكومية

هذا المصطلح يشمل التحويلات إلى الحكومة المحلية لتغطية عائدات التخليص، والاقطاعات من قتل حكومة اسرائيل عن المياه والكهرباء، والخدمات التي تقدمها وزارتي الصحة والزراعة.

الرصيد الحالي

رصيد الحكومة هو الفرق بين إيرادات الحكومة ومجموع صافي النفقات، بما في ذلك الأجور ونفقات غير الأجور وصافي الإقراض ونفقات التنمية.

الدعم الخارجي للموازنة

وهو يتألف من عمليات التحويلات من البلدان المانحة للسلطة الوطنية الفلسطينية للمساعدة في تمويل ميزانيتها.

الواردات

الواردات هي السلع والخدمات التي ينتجها القطاع الأجنبي ويتم شراؤها من قبل الاقتصاد المحلي.

القوى العاملة

القوى العاملة وتتألف من جميع الأشخاص في سن العمل (15 سنة فما فوق) الذين يعملون أو عاطلين عن العمل خلال فترة مرجعية محددة. القوى العاملة = العاملين + العاطلين عن العمل استبعدت من قوة العمل أولئك في سن العمل الذين لا يعملون ولا يبحثون عن عمل. يمكن أن تكون هذه الطلبة والمتقاعدين ، الموجودين في السجون ، وربات بيوت.

القروض إلى الودائع

هذه النسبة تحسب بكمية قروض البنوك مقسومة على المبلغ من ودائعهم. وهذه الأداة الإحصائية تستخدم غالبا لتقييم السيولة في النظام المصرفي. وإذا كانت النسبة مرتفعة جدا فقد تعني أن البنوك لا يمكن أن يكون ما يكفي من السيولة لتغطية أي متطلبات نقدية غير متوقعة. وبالعكس ، وإذا كانت النسبة منخفضة جدا قد تكون البنوك لا تقدم قروض ولا تكسب بالقدر المناسب.

$$\text{معدل القروض إلى الودائع} = \frac{\text{القروض المصرفية}}{\text{الودائع المصرفية}} * 100\%$$

عدد تسجيل الشركات الجديدة

هو عدد الشركات الجديدة التي تسجل لدى وزارة الاقتصاد الوطني لإجراء العمليات التجارية في الأراضي الفلسطينية المحتلة.

عدد الأسهم المتداولة

وهو مقدار الأسهم التي يتم تداولها بين البائعين والمشتريين في السوق خلال فترة معينة.

العمالة المحدودة

البطالة المقنعة توجد عندما يكون توظيف الشخص غير كاف فيما يتعلق لقواعد محددة أو وظائف بديلة. العمالة المقنعة المرتبطة بالوقت تنطبق على أولئك الذين يعملون من الوقت المحدد للنشاط والذين يسعون ويكونون متاحين لأعمال إضافية خلال الأسبوع المرجعي.

معدل البطالة

"العاطلين عن العمل" تشمل جميع الأشخاص الذين تتراوح أعمارهم بين 15 سنة أو أكثر والذين خلال الأسبوع قبل الدراسة كانوا بلا عمل وهم في نفس الوقت متاحون للعمل ويبحثون عن عمل. معدل البطالة يعبر عن عدد العاطلين عن العمل كنسبة مئوية من مجموع قوة العمل. يستخدم على نطاق واسع المؤشر كقياس للبيد العاملة غير المستغلة.

$$\text{معدل البطالة} = \frac{\text{البطالة}}{\text{القوى العاملة}} * 100\%$$

قيمة الأسهم المتداولة

قيمة الأسهم المتداولة هو مجموع الأسهم المتداولة مضروبا بأسعارها المناظرة .