



مكتب المنسق الخاص للأمم المتحدة لعملية السلام في الشرق الأوسط

## تقرير إقتصادي – إجتماعي – نيسان 2010

دأب مكتب المنسق الخاص للأمم المتحدة منذ العام 1996 على مراقبة ونشر تقارير عن الأوضاع الاقتصادية الاجتماعية في الأراضي الفلسطينية المحتلة وفي خلال هذه العملية أسست قاعدة بيانات شاملة عن الوضع الاقتصادي الاجتماعي. إن مكتب المنسق الخاص للأمم المتحدة ( أونسكو ) لا يخلق بيانات ولكن يستخدم البيانات المتوفرة ، بشكل كبير في الأراضي الفلسطينية المحتلة. بالرغم من ذلك فإن البيانات الموجودة تبقى متفرقة وغير متبادلة بين المؤسسات المختلفة. ويبقى الهدف من قاعدة البيانات هو تجميع هذه البيانات عن الأوضاع الاقتصادية الاجتماعية في مكان واحد لكي تمثل وجهة نظر شاملة مفصلة عن الأوضاع الاقتصادية الاجتماعية. الهدف من هذا التقرير (1) : تسهيل الحصول على قاعدة البيانات من خلال نشر أحدث المعلومات المتوفرة (2) : دعم القارئ بمعلومات حديثة عن الأوضاع الاقتصادية الاجتماعية في الأراضي الفلسطينية المحتلة.

وينقسم التقرير إلى أربعة أقسام :

القسم الأول يتكون من صفحة تعطي نظرة عامة عن الوضع الاقتصادي الاجتماعي للفترة الزمنية الحالية والماضية، كما و يعطي أرقام للفترة الزمنية في ما قبل الانتفاضة الثانية كتاريخ أساس من أجل المقارنة بين الفترتين.

القسم الثاني والثالث هما عبارة عن تقرير عن الوضع الاقتصادي الكلي والنشاط الاقتصادي في جميع أنحاء الأراضي الفلسطينية المحتلة. بما في ذلك القطاع الخاص والنشاط المصرفي. القسم الرابع يركز على وصول البضائع من و إلى قطاع غزة. وجميعها تقدم بيانات عن آخر ستة فترات زمنية لكل مؤشر و تاريخ الأساس بما قبل إنتفاضة الأقصى هذا بالإضافة لبعض التحليل الإبتدائي عن كل جدول.

لأي معلومات إضافية الرجاء الاتصال على :-

[raqeb@un.org](mailto:raqeb@un.org)

رائد الرقب: غزة

## الوقائع الاقتصادية الاجتماعية – نيسان 2010

أ – بشكل عام				ب – الوضع المالي			أ – بشكل عام				
الأساس	الفترة السابقة	الفترة	الفترة الحالية	الأساس	الفترة السابقة	الفترة	الفترة الحالية	الأساس	الفترة السابقة	الفترة	الفترة الحالية
<b>المؤشرات</b>				<b>المؤشرات ( مليون دولار أمريكي )</b>			<b>المؤشرات</b>				
المصدر : الجهاز المركزي للإحصاء الفلسطيني				المصدر : البنك الدولي - وزارة المالية			المصدر : الجهاز المركزي للإحصاء الفلسطيني				
<b>ت – الاقتصاد الكلي</b>				<b>ث – القطاع الخاص</b>			<b>ت – الاقتصاد الكلي</b>				
المصدر : الجهاز المركزي للإحصاء الفلسطيني 2 ووزارة الاقتصاد الوطني- الهيئة العامة للبترو				المصدر : وزارة الاقتصاد الوطني (1) هيئة المكاتب والشركات الهندسية (2) سلطة النقد الفلسطينية (3)			المصدر : الجهاز المركزي للإحصاء الفلسطيني				
<b>ج - تدفق العمالة</b>				<b>ح - الإغلاقات</b>			<b>ج - تدفق العمالة</b>				
المصدر : الجهاز المركزي للإحصاء الفلسطيني				المصدر : أونسكو			المصدر : الجهاز المركزي للإحصاء الفلسطيني				

<sup>1</sup> سنة الأساس للنتائج المحلي هي 2004

<sup>2</sup> هذه الأرقام ممكن يتم تعديلها

<sup>3</sup> تتوفر بيانات لعام 2000

<sup>4</sup> هذه الأرقام ممكن يتم تعديلها

<sup>5</sup> للحصول على تفاصيل أكثر للقسم ت ( الاقتصاد الكلي ) و ث ( القطاع الخاص ) يجب الإطلاع على البيانات الواردة إنناه.

<sup>6</sup> الأرقام القياسية لإسعار المستهلك حسب أقسام الإنفاق الأساسية 2004=100

<sup>7</sup> عدد الحمولات. تقارير وزارة الاقتصاد الوطني لا تحتوي على مجموع شاحنات الحصة أو المساعدات الداخلية في شهر آب 2000 فقط.

<sup>8</sup> تم قياس المؤشرات في الربع الثاني من عام 2000 لأن الانتفاضة اندلعت في الربع الثالث 2000.

<sup>9</sup> ويرجى ملاحظة أن البيانات للربع الثالث من 2008 تم تعديلها من قبل سلطة النقد الفلسطينية

<sup>10</sup> العمالة المعدلة بإضافة العمال المحبطون ( على سبيل المثال الذين لا يسعون للعمل ) إلى مقاييس مؤسسة العمالة العالمية.

<sup>11</sup> أيام الإغلاقات الفعلية تم حسابها بإضافة كل الأيام التي كان فيها المعبر مغلق كلياً أو جزئياً ناقص عطلة نهاية الأسبوع والعطل الأخرى ، الإغلاق الجزئي يعني أن المعبر قد إغلق جزئياً

لمدة أكثر من ساعة واحدة ولكن ليس ليوم كامل ، إذا إغلق يوم كامل يعتبر إغلاق كلي – معبر المنطار/ السير الناقل هو المنفذ الوحيد الذي يعمل لنقل الحبوب وعلف الحيوانات. معبر رفح

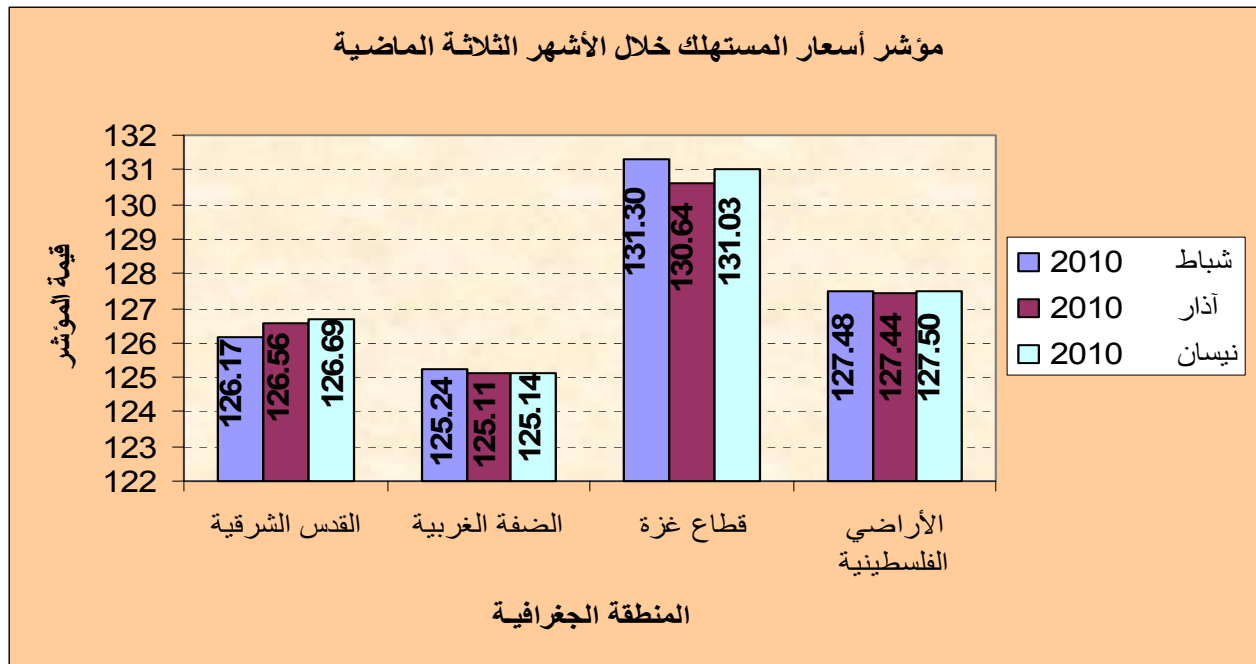
فاتح للحالات الإنسانية فقط.

## الاقتصاد الكلي – نيسان 2010

المؤشرات	سنة الأساس 2004	تشرين ثاني 2009	كانون أول 2009	كانون ثاني 2010	شباط 2010	آذار 2010	نيسان 2010
<b>الارقام القياسية لاسعار المستهلك في فلسطين</b>							
<b>( مجموعات الإنفاق الكبيرة (الأراضي الفلسطينية المحتلة- ماعدا القدس)</b>							
المواد الغذائية والمشروبات المرطبة	142.64	144.25	144.25	143.57	142.17	142.26	141.93
المشروبات الكحولية والتبغ	140.80	140.78	140.78	145.14	145.38	145.40	145.38
الاقمشة والملابس والأحذية	107.27	107.99	107.99	107.86	108.26	106.96	107.76
المسكن ومستلزماته	125.44	126.00	126.00	126.89	127.38	127.59	127.52
الإثاث والمفروشات والسلع المنزلية	114.48	114.94	114.94	115.48	115.63	115.18	115.41
الخدمات الطبية	114.73	114.29	114.29	114.84	114.96	114.51	113.85
النقل والمواصلات	120.19	119.46	119.46	119.16	119.49	120.27	121.01
الاتصالات	106.89	106.85	106.85	107.03	106.97	106.89	107.01
السلع والخدمات الترفيهية والثقافية	101.78	102.18	102.18	102.72	103.00	102.62	102.75
خدمات التعليم	109.24	110.32	110.32	110.32	110.32	110.34	110.34
خدمات المطاعم والمقاهي والفنادق	135.64	134.51	134.51	135.04	136.09	135.59	136.19
سلع وخدمات متنوعة	116.74	117.89	117.89	117.48	117.42	117.48	118.51
الرقم القياسي العام لاسعار المستهلك	<b>127.01</b>	<b>127.75</b>	<b>127.75</b>	<b>127.83</b>	<b>127.48</b>	<b>127.44</b>	<b>127.50</b>
<b>مجموعات الإنفاق الكبيرة ( القدس الشريف )</b>							
المواد الغذائية والمشروبات المرطبة	141.57	144.74	144.74	144.65	142.19	143.89	143.17
المشروبات الكحولية والتبغ	128.71	128.66	128.66	134.06	133.94	133.79	133.78
الاقمشة والملابس والأحذية	111.81	113.21	113.21	112.88	113.88	111.57	112.77
المسكن ومستلزماته	120.49	120.55	120.55	120.57	120.52	120.71	120.70
الإثاث والمفروشات والسلع المنزلية	106.60	107.40	107.40	107.87	107.73	107.20	107.92
الخدمات الطبية	124.98	124.47	124.47	125.97	126.29	125.02	124.09
النقل والمواصلات	124.56	124.39	124.39	123.84	125.38	126.31	127.76
الاتصالات	103.38	103.62	103.62	103.62	103.62	103.62	103.62
السلع والخدمات الترفيهية والثقافية	106.95	107.40	107.40	107.71	107.72	106.92	107.17
خدمات التعليم	111.72	112.05	112.05	112.05	112.05	112.05	112.05
خدمات المطاعم والمقاهي والفنادق	148.23	147.20	147.20	146.72	147.97	146.80	147.97
سلع وخدمات متنوعة	109.70	110.65	110.65	110.72	110.93	110.91	111.80
الرقم القياسي العام لاسعار المستهلك	<b>125.24</b>	<b>126.47</b>	<b>126.47</b>	<b>126.69</b>	<b>126.17</b>	<b>126.56</b>	<b>126.69</b>
<b>مجموعات الإنفاق الكبيرة ( باقي الضفة الغربية )</b>							
المواد الغذائية والمشروبات المرطبة	140.94	142.12	142.12	141.02	140.01	139.51	139.15
المشروبات الكحولية والتبغ	138.06	138.10	138.10	143.66	144.68	145.31	145.22
الاقمشة والملابس والأحذية	95.22	95.48	95.48	95.17	95.43	94.55	96.22
المسكن ومستلزماته	131.71	132.77	132.77	134.50	135.1	135.49	135.36
الإثاث والمفروشات والسلع المنزلية	101.45	100.72	100.72	100.73	100.05	99.65	99.71
الخدمات الطبية	109.49	110.09	110.09	110.28	109.94	110.35	110.01
النقل والمواصلات	118.73	117.77	117.77	117.62	117.45	118.23	118.71
الاتصالات	107.77	107.44	107.44	108.05	107.83	107.47	107.93
السلع والخدمات الترفيهية والثقافية	91.65	92.29	92.29	92.62	92.73	92.73	92.84
خدمات التعليم	104.58	106.46	106.46	106.46	106.46	106.52	106.52
خدمات المطاعم والمقاهي والفنادق	128.73	128.05	128.05	128.59	129.42	128.86	129.40
سلع وخدمات متنوعة	123.22	123.46	123.46	122.60	122.46	122.63	122.99
الرقم القياسي العام لاسعار المستهلك	<b>124.98</b>	<b>125.54</b>	<b>125.54</b>	<b>125.56</b>	<b>125.24</b>	<b>125.11</b>	<b>125.14</b>
<b>مجموعات الإنفاق الكبيرة ( قطاع غزة )</b>							
المواد الغذائية والمشروبات المرطبة	148.41	149.50	149.50	148.78	145.81	143.98	144.86
المشروبات الكحولية والتبغ	153.51	153.51	153.51	156.63	156.63	156.63	156.63
الاقمشة والملابس والأحذية	113.69	115.07	115.07	115.03	114.66	114.39	113.93
المسكن ومستلزماته	118.77	119.87	119.87	121.71	123.28	123.26	123.13
الإثاث والمفروشات والسلع المنزلية	142.41	143.13	143.13	144.71	145.32	145.34	144.83
الخدمات الطبية	98.92	98.30	98.30	98.28	98.57	98.57	98.57
النقل والمواصلات	126.06	125.93	125.93	125.78	125.69	126.17	126.45
الاتصالات	105.58	105.58	105.58	105.58	105.58	105.48	105.48
السلع والخدمات الترفيهية والثقافية	99.30	99.68	99.68	100.21	100.55	100.75	100.68
خدمات التعليم	107.59	107.59	107.59	107.59	107.59	107.59	107.59
خدمات المطاعم والمقاهي والفنادق	150.31	148.83	148.83	150.13	151.35	151.46	152.37
سلع وخدمات متنوعة	119.51	120.82	120.82	120.01	119.72	120.10	121.50
الرقم القياسي العام لاسعار المستهلك	<b>131.45</b>	<b>132.15</b>	<b>132.15</b>	<b>132.27</b>	<b>131.30</b>	<b>130.64</b>	<b>131.03</b>

المصدر: الجهاز المركزي للإحصاء الفلسطيني

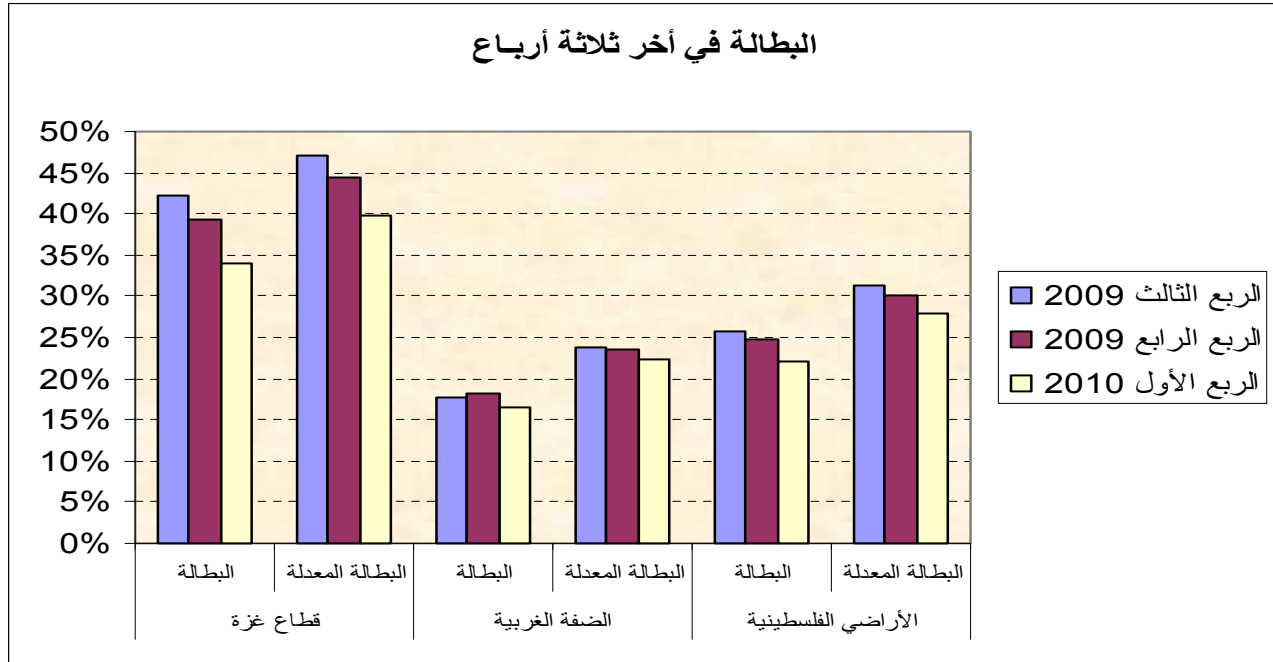
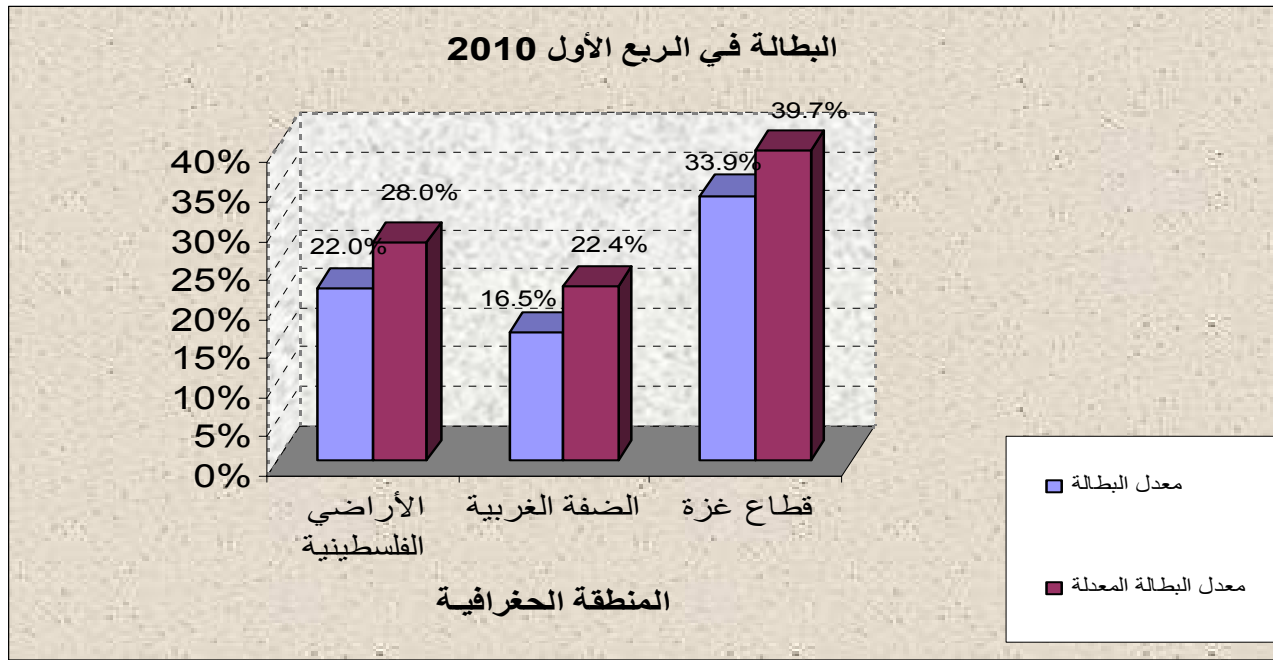
الرقم القياسي لأسعار المستهلك في الأراضي الفلسطينية المحتلة هو 127.50 في شهر نيسان 2010 بارتفاع 0.05 % مقارنة مع شهر آذار 2010. سُجلت زيادة في الاثاث والمفروشات والسلع المنزلية بنسبه (0.20%)، سلع وخدمات متنوعة بنسبه ( 0.88 %) الاقمشة والملابس والاحذية ( 0.75 %) النقل والمواصلات (0.62 % لكل منهما). المواد الغذائية والمشروبات المرطبة شهدت إنخفاضاً بنسبه 0.23 %.



المؤشرات	الاساس الربع الثاني 2000	الربع الرابع 2008	الربع الأول 2009	الربع الثاني 2009	الربع الثالث 2009	الربع الرابع 2009	الربع الأول 2010
<b>تدفقات العمالة</b>							
<b>البطالة ونسبة البطالة المعدلة في الأراضي الفلسطينية<sup>12</sup></b>							
المجموع	706,174	896,100	934,000	949,800	955,400	963,500	953,900
الضفة الغربية	483,796	604,000	620,400	649,600	644,800	656,900	649,000
قطاع غزة	222,378	292,100	313,600	300,200	310,600	306,600	304,900
<b>الأراضي الفلسطينية</b>							
البطالة	%8.8	%27.9	%25.4	%22.2	%25.8	%24.8	%22.0
البطالة المعدلة	%18.5	%33.4	%30.6	%28.0	%31.4	%30.2	%28.0
<b>الضفة الغربية</b>							
البطالة	%6.5	%19.8	%19.5	%15.9	%17.8	%18.1	%16.5
البطالة المعدلة	%15.8	%26.0	%25.1	%21.2	%23.7	%23.5	%22.4
<b>قطاع غزة</b>							
البطالة	%13.8	%44.8	%37.0	%36.0	%42.3	%39.3	%33.9
البطالة المعدلة	%24.2	%48.8	%41.5	%42.1	%47.1	%44.3	%39.7
المصدر: الجهاز المركزي للإحصاء الفلسطيني							

إنخفض معدل البطالة الإجمالي من 24.8 % في الربع الرابع 2009 إلى 22.0 % في الربع الأول 2010، في حين كانت النسبة 25.4 % في الربع الأول 2009. وقد إنخفضت البطالة في قطاع غزة من 39.3 % في الربع الرابع 2009 إلى 33.9 % في الربع الأول 2010. في حين إنخفضت نسبة البطالة في الضفة الغربية من 18.1 % إلى 16.5 %. سجلت محافظة طولكرم النسبة الأعلى للبطالة من بين محافظات الضفة الغربية حيث بلغت النسبة (24.9%)، ويليها محافظة الخليل (21.2%)، في حين سجلت محافظة أريحا والأغوار أدنى معدل بطالة بين محافظات الضفة الغربية (7.0%)، أما في قطاع غزة فإحتلت محافظة خانينونس أعلى معدل بطالة (41.0%) يليها محافظة دير البلح (35.8%) يليها مدينة غزة (32.9%).

<sup>12</sup>البطالة المعدلة هي مجموع البطالة مع لا يعملون مطلقاً ولا يبحثون عن عمل بسبب اليأس من الحصول عليه



المؤشرات	سنة الأساس أب 2000	تشرين ثاني 2009	كانون أول 2009	كانون ثاني 2010	شباط 2010	آذار 2010	نيسان 2010
<b>متوسط سعر صرف الدولار الأمريكي مقابل الشيقل الإسرائيلي</b>							
سعر الصرف	4.05	3.76	3.78	3.72	3.74	3.75	3.73
المصدر: الجهاز المركزي للإحصاء الفلسطيني							

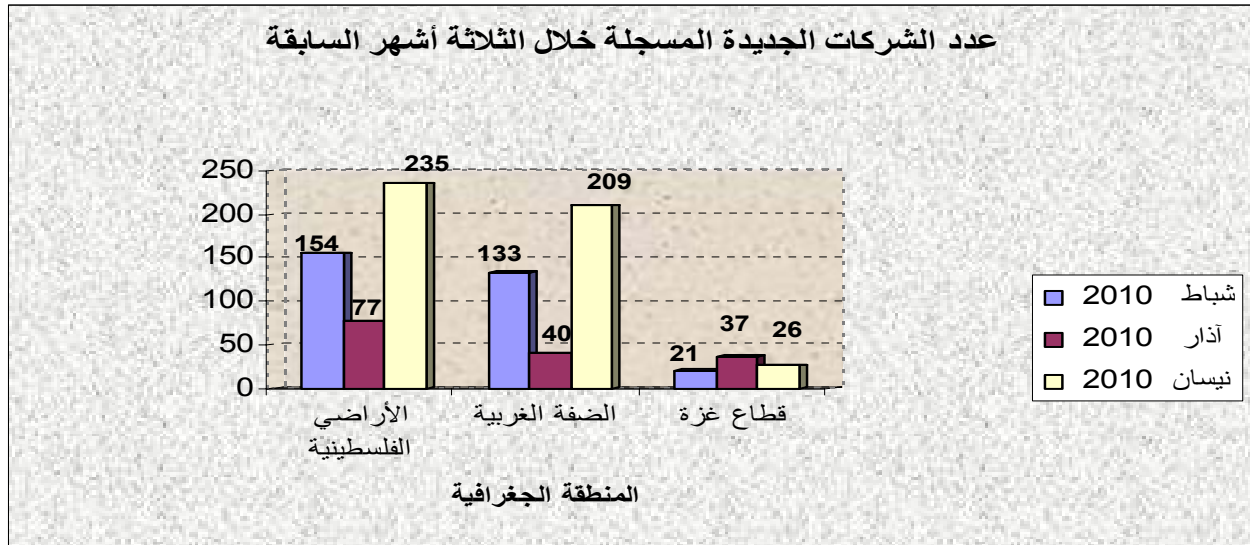
معدل سعر صرف الدولار الأمريكي قد إنخفض بنسبة 0.53 % في نيسان 2010، مقارنة مع شهر آذار 2010.

## النشاط الاقتصادي - نيسان 2010

المؤشرات	سنة الأساس أب 2000	تشرين ثاني 2009	كانون أول 2009	كانون ثاني 2010	شباط 2010	آذار 2010	نيسان 2010
<b>عدد الشركات الجديدة المسجلة</b>							
<b>قطاع غزة</b>							
شركة عادية	81	6	7	10	8	11	6
شركة مساهمة	12	15	11	19	13	26	20
شركة عامة	0	0	0	0	0	0	0
شركة أجنبية	1	0	0	0	0	0	0
<b>المجموع</b>	<b>94</b>	<b>21</b>	<b>18</b>	<b>29</b>	<b>21</b>	<b>37</b>	<b>26</b>
<b>الضفة الغربية</b>							
شركة عادية عامة	42	49	83	73	55	30	69
شركة خصوصية	95	56	76	76	76	8	135
مساهمة خصوصية	0	0	0	0	1	1	1
شركة مساهمة خصوصية أجنبية	0	4	1	1	1	1	4
<b>المجموع</b>	<b>137</b>	<b>109</b>	<b>160</b>	<b>150</b>	<b>133</b>	<b>40</b>	<b>209</b>

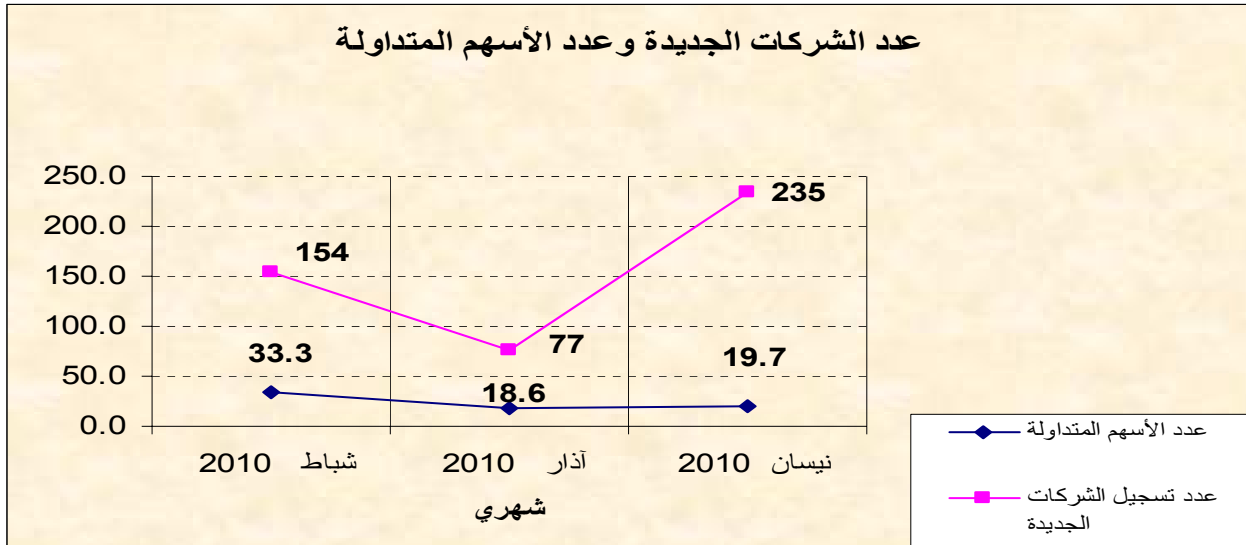
المصدر: وزارة الاقتصاد الوطني - الإدارة العامة للشركات والتراخيص الصناعية

عدد الشركات الجديدة المسجلة يستعمل كمؤشر على حيوية الاقتصاد المحلي فضلاً على قدرة الاقتصاد المحلي على إيجاد فرص عمل جديدة. تسجيل الشركات الجديدة المسجلة في الضفة الغربية قد ارتفع بنسبة 422.50%، مقارنة مع آذار 2010. بالمقارنة مع مستويات ما قبل الانتفاضة، مستوى تسجيل الشركات الجديدة قد ارتفع بنسبه 52.55%. السبب وراء الزيادة هو أن وزارة الاقتصاد الوطني قامت بإدخال نظام جديد لتسجيل الشركات، لذلك تم توقيف العمل عن التسجيل لمدة أسبوعين في آذار، قد تكون هذه الزيادة بسبب إغلاق التسجيل في نصف شهر آذار، وطلبات التسجيل لهذه الشركات إستكملت في شهر نيسان. أما بالنسبة لقطاع غزة، أرقام الاقتصاد الوطني في غزة تُشير إلى 26 شركة مسجلة لشهر نيسان 2010. إذا كان النظر إلى البيانات الواردة من وزارة الاقتصاد في غزة، فإن أرقام الشركات المسجلة حديثاً في غزة قد إنخفض بنسبة 29.73% مقارنة مع آذار 2010.



المؤشرات	سنة الأساس أب 2000	تشرين ثاني 2009	كانون أول 2009	كانون ثاني 2010	شباط 2010	آذار 2010	نيسان 2010
<b>سوق فلسطين للأوراق المالية</b>							
<b>حجم التجارة</b>							
عدد الأسهم المتداولة (بمليون)	7.02	8.7	18.7	10.1	33.3	18.6	19.7
قيمة الأسهم المتداولة (بمليون دولار أمريكي)	13.06	21.1	34.2	21.0	70.3	43.7	30.6
المؤشرات							
مؤشر القدس	265.23	502.12	493.00	502.43	525.18	503.17	501.72
المصدر : سوق فلسطين للأوراق المالية ( السوق )							

مماثلة لبنك الائتمان والودائع ، بيانات عن سوق الأوراق المالية الفلسطينية تستخدم بطريقة غير مباشرة كمؤشر للتصورات الفلسطينية تجاه حالة الاقتصاد الوطني. بيانات نيسان 2010 تظهر زيادة من حيث عدد الأسهم المتداولة بنسبة 6.24 % و إنخفاض من حيث قيمة الأسهم المتداولة بنسبة 30.02 %، أما مؤشر القدس قد إنخفض بنسبه 0.29 %.



المؤشرات	سنة الأساس أب 2000	تشرين ثاني 2009	كاتون أول 2009	كاتون ثاني 2010	شباط 2010	آذار 2010	نيسان 2010
<b>المساحات المرخصة للإعمار ( قطاع غزة ، متر مربع )</b>							
الشمال	27,902	3,720	3,540	15,330	10,130	18,400	15,440
غزة	50,116	1,850	3,570	2,550	7,520	7,560	9,260
الوسطى	15,984	1,060	1,240	1,230	1,290	2,450	3,170
خانيونس	51,146	4,320	1,530	8,770	9,850	9,540	14,830
رفح	39,429	2,250	2,520	4,470	3,620	5,540	7,240
<b>مجموع قطاع غزة</b>	<b>184,577</b>	<b>13,200</b>	<b>12,400</b>	<b>32,350</b>	<b>32,410</b>	<b>43,490</b>	<b>49,940</b>
المصدر: هيئة المكاتب والشركات الهندسية – محافظات غزة							

المؤشرات	سنة الأساس أب 2000	تشرين ثاني 2009	كاتون أول 2009	كاتون ثاني 2010	شباط 2010	آذار 2010	نيسان 2010
<b>المساحات المرخصة للإعمار (الضفة الغربية، متر مربع )</b>							
رام الله والبيرة والقدس		66,092	273,391	48,482	77,299	73,738	96,907
نابلس		39,947	131,455	31,722	21,131	53,877	57,315
طولكرم		27,037	45,518	22,842	23,718	30,368	24,146
الخليل		39,039	114,236	16,131	40,470	71,110	30,366
بيت لحم		9,786	17,376	2,505	13,322	14,194	15,692
جنين		13,844	38,090	12,818	12,335	20,084	20,988
قلقيلية		6,866	1,543	3,166	5,792	760	1,047
سلفيت		0	0	0	0	0	0
<b>المجموع</b>	<b>345,685</b>	<b>202,611</b>	<b>621,609</b>	<b>137,666</b>	<b>194,067</b>	<b>264,131</b>	<b>246,461</b>
المصدر: هيئة المكاتب والشركات الهندسية – محافظات الضفة الغربية							

وبالمثل لتسجيل الشركات الجديدة، والمنطقة المرخصة لتشييد المساكن الجديدة يستخدم كمؤشر غير مباشر لمؤشر الحيوية الاقتصادية. تُشير بيانات نيسان 2010 إلى إنخفاض في المناطق المرخصة للبناء بما يقارب من 6.69% في الضفة الغربية، مقارنة بالشهر السابق. إذا ما قورنت مع مستويات ما قبل الإنتفاضة، فأن المناطق المرخصة للبناء الجديد قد إنخفض بنسبه 28.70%.



المؤشرات	الربع الأول 2009	الربع الثاني 2009	الربع الثالث 2009	الربع الرابع 2009
<b>الأئتمان المصرفي</b>				
<b>الأئتمان المصرفي حسب النشاط الاقتصادي ( x مليون دولار )</b>				
القطاع الزراعي و الحيواني	40	41	37	39
الصناعة والتعدين	165	174	179	185
العقارات و الأراضي	190	219	238	266
قطاع التجارة العامة	312	351	360	341
قطاع المواصلات	18	16	23	25
السياحة و الفنادق و المطاعم	29	31	35	39
القطاع الخدماتي	240	252	323	328
شركات الخدمات المالية و تسهيلات ممنوحة لمؤسسات مالية	45	46	69	73
تمويل لغرض الاستثمار في الأسهم	67	66	56	56
تمويل شراء السيارات	43	48	56	57
مجموع القطاع العام	582	749	722	637
تمويل لأغراض إستهلاكية	66	60	65	77
أخرى في القطاع الخاص	45	47	97	111
<b>المجموع</b>	<b>1,842</b>	<b>2,100</b>	<b>2,261</b>	<b>2,234</b>
<b>المجموع ناقص مجموع القطاع العام و القطاع الخدماتي</b>	<b>1,020</b>	<b>1,099</b>	<b>1,216</b>	<b>1,269</b>
<b>حسب النشاط الاقتصادي ( كنسبة من المجموع )</b>				
القطاع الزراعي و الحيواني	%2.2	%2.0	%1.6	%1.7
الصناعة والتعدين	%9.0	%8.3	%7.9	%8.3
العقارات و الأراضي	%10.3	%10.4	%10.5	%11.9
قطاع التجارة العامة	%16.9	%16.7	%15.9	%15.3
قطاع المواصلات	%1.0	%0.8	%1.0	%1.1
السياحة و الفنادق و المطاعم	%1.6	%1.5	%1.6	%1.8
القطاع الخدماتي	%13.0	%12.0	%14.3	%14.7
شركات الخدمات المالية و تسهيلات ممنوحة لمؤسسات مالية	%2.4	%2.2	%3.1	%3.3
تمويل لغرض الاستثمار في الأسهم	%3.7	%3.2	%2.5	%2.5
تمويل شراء السيارات	%2.4	%2.3	%2.5	%2.6
مجموع القطاع العام	%31.6	%35.7	%31.9	%28.5
تمويل لأغراض إستهلاكية	%3.6	%2.8	%2.9	%3.4
أخرى في القطاع الخاص	%2.5	%2.3	%4.3	%5.0
<b>المجموع</b>	<b>%100</b>	<b>%100</b>	<b>%100</b>	<b>%100</b>
<b>حسب النشاط الاقتصادي غير محتوى القطاع العام و القطاع الخدماتي ( كنسبة من المجموع )</b>				
القطاع الزراعي و الحيواني	%3.9	%3.8	%3.1	%3.0
الصناعة والتعدين	%16.2	%15.8	%14.7	%14.6
العقارات و الأراضي	%18.6	%20.0	%19.6	%21.0
قطاع التجارة العامة	%30.5	%31.9	%29.7	%26.9
السياحة و الفنادق و المطاعم	%1.8	%1.5	%1.9	%2.0
قطاع المواصلات	%2.8	%2.8	%2.9	%3.1
شركات الخدمات المالية و تسهيلات ممنوحة لمؤسسات مالية	%4.4	%4.2	%5.7	%5.8
تمويل لغرض الاستثمار في الأسهم	%6.6	%6.0	%4.6	%4.4
تمويل شراء السيارات	%4.2	%4.3	%4.6	%4.5
تمويل لأغراض إستهلاكية	%6.4	%5.4	%5.3	%6.0
أخرى في القطاع الخاص	%4.4	%4.3	%8.0	%8.7
<b>المجموع</b>	<b>%100</b>	<b>%100</b>	<b>%100</b>	<b>%100</b>
المصدر: سلطة النقد الفلسطينية				

البيانات المتعلقة في الأئتمان المصرفي تستخدم كمؤشر لتحقيق التقدم الاقتصادي والثقة في الأعمال التجارية (زيادة استخدام الائتمان المصرفي ، لا سيما في القطاعات الانتاجية الرئيسية) أو انخفاض (تناقص استخدام الائتمان المصرفي). سلطة النقد الفلسطينية تقدم البيانات مُعدلة كل ثلاثة أشهر. من الناحية النسبية، التجارة العامة و القطاع الخدماتي تظهر إنخفاضاً في استخدام الأئتمان المصرفي. في حين أن مجموع القطاع العام يُشير إلى إنخفاض في استخدام الأئتمان المصرفي بنسبة 11.74 % في الربع الرابع 2009 ، مقارنة مع الربع الثالث من 2009. ( يُرجى الملاحظة أن سلطة النقد الفلسطينية قامت بتعديل على بيانات الأنشطة الاقتصادية بدءاً من الربع الثالث من 2008. ونظراً لهذه التغيرات الهامة، والاتجاهات الحالية لا يمكن مقارنة هذه قبل 2008).

المؤشرات	الاساس الربع الثاني 2000	الربع الثالث 2008	الربع الرابع 2008	الربع الأول 2009	الربع الثاني 2009	الربع الثالث 2009	الربع الرابع 2009
<b>الأتمان المصرفي</b>							
<b>الأتمان المصرفي حسب النوع (بمليون دولار أمريكي )</b>							
القروض الجاري مدين التمويل التأجيرى سحوبات مصرفية و كمبيالات مخصومة المجموع	512 653 0 69 1,234	1,109 688 10 0 1,807	1,113 707 10 0 1,830	1,159 673 10 0 1,842	1,339 751 10 0 2,100	1,500 753 7 0 2,261	1,565 659 8 0 2,232
<b>الأتمان المصرفي حسب النوع ( كنسبة من المجموع )</b>							
القروض الجاري مدين التمويل التأجيرى سحوبات مصرفية و كمبيالات مخصومة المجموع	% 41 % 53 % 0 % 6 % 100	% 61.4 % 38.1 % 0.6 % 0.0 % 100	% 60.8 % 38.6 % 0.6 % 0.0 % 100	% 62.9 % 36.5 % 0.6 % 0.0 % 100	% 63.8 % 35.8 % 0.5 % 0.0 % 100	% 66.4 % 33.3 % 0.3 % 0.0 % 100	% 70.1 % 29.5 % 0.3 % 0.0 % 100
المصدر: سلطة النقد الفلسطينية							

تصنيف الأتمان المصرفي حسب نوع الأتمان ، تظهر البيانات زيادة في القروض و الجاري مدين. القروض في الوقت الراهن تمثل 70.1 % من جميع القروض مقابل 41 % فقط في فترة ما قبل الإنتفاضة.

المؤشرات	الاساس الربع الثاني 2000	الربع الثالث 2008 *	الربع الرابع 2008	الربع الأول 2009	الربع الثاني 2009	الربع الثالث 2009	الربع الرابع 2009
<b>الأتمان المصرفي</b>							
<b>الأتمان المصرفي حسب الجهة المستعيرة (بمليون دولار أمريكي )</b>							
الأعمال المستهلكين المؤسسات العامة المجموع	752 429 52 1,234	1,024 545 238 1,807	1,045 534 250 1,830	1,020 582 240 1,842	1,099 749 252 2,100	1,216 722 323 2,261	1,269 637 328 2,234
<b>الأتمان المصرفي حسب الجهة المستعيرة (كنسبة من المجموع )</b>							
الأعمال المستهلكين المؤسسات العامة المجموع	% 61 % 35 % 4 % 100	% 56.7 % 30.1 % 13.2 % 100	% 57.1 % 29.2 % 13.7 % 100	% 55.4 % 31.6 % 13.0 % 100	% 52.3 % 35.7 % 12.0 % 100	% 53.8 % 31.9 % 14.3 % 100	% 56.8 % 28.5 % 14.7 % 100
* يرجى ملاحظة أن البيانات للربع الثالث من 2008 تم تعديلها من قبل سلطة النقد الفلسطينية							
المصدر: سلطة النقد الفلسطينية							

تصنيف الأتمان المصرفي حسب الاقراض يُبين أن هناك إنخفاض في القروض الاستهلاكية في الربع الرابع من 2009. بنسبه 11.74 % مقارنة مع الربع الثالث من 2009.

المؤشرات	الاساس الربع الثاني 2000	الربع الثالث 2008	الربع الرابع 2008	الربع الأول 2009	الربع الثاني 2009	الربع الثالث 2009	الربع الرابع 2009
<b>الودائع البنكية ( غير شاملة ودائع سلطة النقد و البنوك التجارية )</b>							
<b>توزيع ودائع القطاع العام حسب المودع ونوع الوديعة ( مليون دولار أمريكي)</b>							
المؤسسات العامة و السلطات المحلية	17.3	60.9	54.6	57.9	65.1	81.6	78.2
حسابات جارية	39.2	60.1	72.4	74.4	78.6	78.7	74.7
ودائع لأجل	56.5	121.0	127.1	132.3	143.7	160.3	152.9
المجموع							
الحكومة	37.6	220.8	276.6	243.2	199.5	275.4	232.6
حسابات جارية	77.5	213.4	191.3	152.7	158.3	176.2	180.6
ودائع لأجل	115.1	434.2	467.9	395.9	357.9	451.6	413.2
المجموع							
<b>مجموع ودائع القطاع العام</b>	<b>171.6</b>	<b>555.3</b>	<b>595.0</b>	<b>528.1</b>	<b>501.6</b>	<b>612.0</b>	<b>566.1</b>
<b>توزيع ودائع القطاع الخاص حسب الإقامة والنوع ( مليون دولار أمريكي)</b>							
المقيمين	746.5	1,756.8	1,686.7	1,704.2	1,794.5	2,014.3	1,890.2
حسابات جارية	440.4	1,439.8	1,364.7	1,366.9	1,474.4	1,535.4	1,608.3
حسابات التوفير	1,895.70	1,978.4	2,047.0	1,939.9	1,925.1	1,835.9	1,891.3
ودائع لأجل	3,082.6	5,174.9	5,098.4	5,011.0	5,194.0	5,385.5	5,389.7
المجموع							
غير مقيمين	3.3	39.8	41.1	100.7	139.9	162.8	152.1
حسابات جارية	2.4	21.5	24.8	31.1	40.5	51.1	61.5
حسابات التوفير	8.9	58.9	65.0	76.2	88.1	91.8	104.6
ودائع لأجل	14.6	120.2	130.9	208.0	268.5	305.7	318.2
المجموع							
<b>مجموع ودائع القطاع الخاص</b>	<b>3,097.2</b>	<b>5,295.1</b>	<b>5,229.3</b>	<b>5,219.0</b>	<b>5,462.5</b>	<b>5,691.2</b>	<b>5,708.0</b>
<b>مجموع الودائع الكلية ( عام وخاص )</b>	<b>3,268.8</b>	<b>5,850.4</b>	<b>5,824.3</b>	<b>5,747.1</b>	<b>5,964.1</b>	<b>6,303.2</b>	<b>6,274.1</b>
المصدر: سلطة النقد الفلسطينية							

البيانات عن الودائع المصرفية خلال الربع الرابع في عام 2009 تشير إلى انخفاض في ودائع القطاع العام بما يقارب 7.49%، وزيادة في ودائع القطاع الخاص بنسبة 0.29% مقارنة مع الربع الثالث 2009.

المؤشرات	الاساس الربع الثاني 2000	الربع الثالث 2008	الربع الرابع 2008	الربع الأول 2009	الربع الثاني 2009	الربع الثالث 2009	الربع الرابع 2009
<b>قيمة القروض والودائع ( بليون دولار )</b>							
مجموع القروض	1,234	1,807	1,830	1,842	2,100	2,261	2,232
مجموع الودائع	3,328	6,307	6,269	6,165	6,390	6,687	6,655
قروض / وداائع ( نسبة )	<b>37.06%</b>	<b>28.66%</b>	<b>29.19%</b>	<b>29.88%</b>	<b>32.86%</b>	<b>33.81%</b>	<b>33.54%</b>
المصدر: سلطة النقد الفلسطينية							

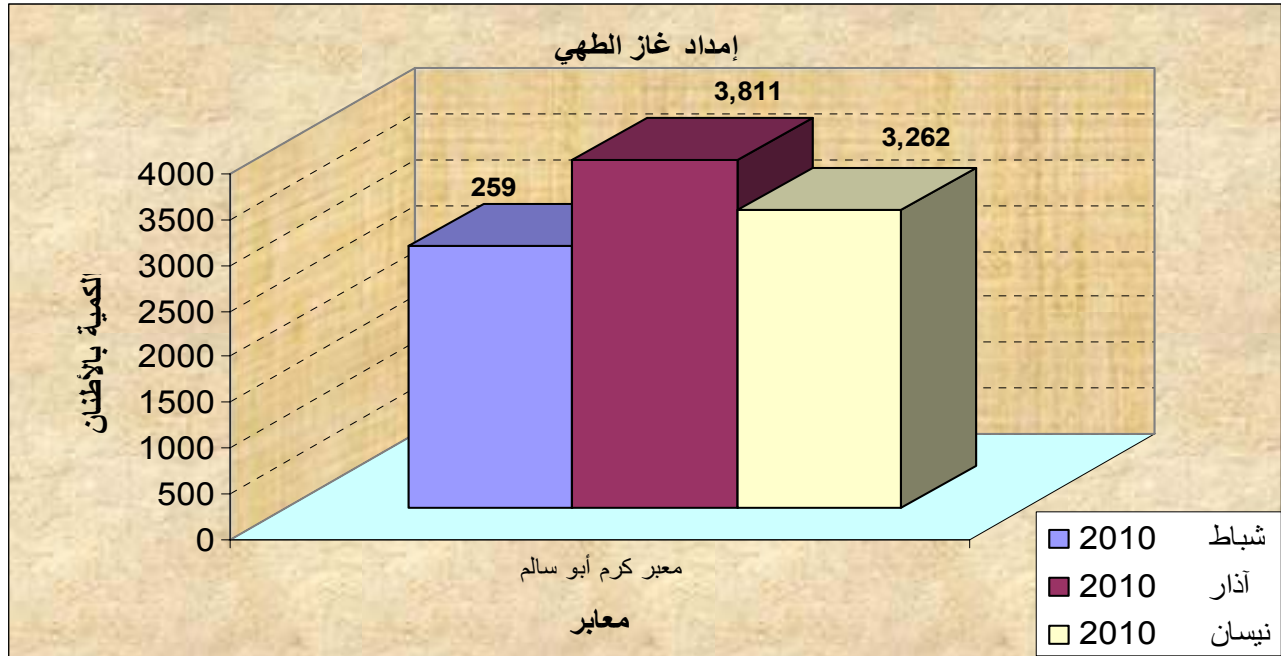
في وضع اقتصادي فعال، وطبيعي قادر على زيادة في نسبة القروض مقابل الودائع ستكون علامة جيدة على أن الأموال ليست محفوظة بل مستثمرة أو مستهلكة، و كل منهما يُنشِط الاقتصاد. منذ أيلول 2006، وهذه النسبة قد انخفضت بثبات في الأراضي الفلسطينية المحتلة مما يُشير إلى القليل من التفاؤل بشأن الاقتصاد الفلسطيني، الربع الرابع 2009 انخفاض في مجموع القروض بنسبة 1.27%، وانخفاض في مجموع الودائع بنسبة 0.47% مقارنة مع الربع الثالث من 2009.

## حركة المعابر التجارية – نيسان 2010

المؤشرات	سنة الأساس أب 2000	تشرين ثاني 2009	كانون أول 2009	كانون ثاني 2010	شباط 2010	آذار 2010	نيسان 2010
<b>حجم مبيعات الوقود المسجلة في قطاع غزة ( x 1000 لتر / طن )</b>							
<b>حجم مبيعات الوقود المسجلة في قطاع غزة ( معبر الشجاعية )</b>							
بنزين ( لتر )	3,188.9	89.9	36.5	40.0	0.0	0.0	0.0
سولار ( لتر )	11,343	702.5	0.0	0.0	0.0	0.0	0.0
كاز أبيض ( لتر )	243.1	0.0	0.0	0.0	0.0	0.0	0.0
غاز الطهي ( طن )	1.9	0.7	1.2	0.3	0.0	0.0	0.0
السولار الصناعي لمحطة توليد الكهرباء	غير متوفر	2,751	3,667	752	0.0	0.0	0.0
<b>حجم مبيعات الوقود المسجلة في قطاع غزة ( كرم أبو سالم )</b>							
بنزين ( لتر )	0.0	0.0	0.0	0.0	112.6	0.0	64.7
سولار ( لتر )	0.0	0.0	0.0	0.0	377.3	0.0	393.3
كاز أبيض ( لتر )	0.0	0.0	0.0	0.0	0.0	0.0	0.0
غاز الطهي ( طن )	0.0	0.5	1.5	2	2.9	3.8	3.3
السولار الصناعي لمحطة توليد الكهرباء	0.0	6,952	5,099	6,713	6,291.5	5,446.5	5,276.1
المصدر: الهيئة العامة للبتروال							

كان هناك إنخفاض كبير في كمية غاز الطهي 3,262 طن، المسموح به من خلال معبر كرم أبو سالم ( 14.41% إنخفاضاً من حجم المسموح به في آذار 2010). خلال الفترة المشمولة بالتقرير كان هناك 44,704 لتر من البنزين و393,296 لتر من السولار تم إستيرادها لوكالة الغوث الدولية. وتم إستيراد 19,950 لتر من البنزين للقطاع الخاص.

في تاريخ 1 كانون ثاني 2010 أعلنت إسرائيل أن معبر الشجاعية ( ناحل عوز) مغلق ولن يتم دخول المحروقات من خلاله. وأنه سيتم نقل الوقود من خلال معبر كرم أبو سالم.



المؤشرات	سنة الأساس 2000 أب	تشرين ثاني 2009	كانون أول 2009	كانون ثاني 2010	شباط 2010	آذار 2010	نيسان 2010
<b>حركة الشاحنات</b>							
<b>معبر المنطار / كارني التجاري</b>							
مجموع الشاحنات الصادرة	992	0	0	0	0	0	0
مجموع الشاحنات الواردة	2,923	781	631	551	549	785	693
<b>معبر كرم أبو سالم / كيرم شالوم</b>							
مجموع الشاحنات الصادرة	0	0	6	44	28	34	5
مجموع الشاحنات الواردة	0	1,897.5	1,914	1,413	1,555	1,728.5	1,717.5
<b>معبر صوفا التجاري</b>							
مجموع الشاحنات الصادرة	0	0	0	0	0	0	0
مجموع الشاحنات الواردة	4,384	0	0	0	0	0	0
<b>معبر الشجاعية / ناعل عوز (وقود)</b>							
مجموع الشاحنات الواردة	904	49	52	12	0	0	0
<b>معبر كرم أبو سالم / كيرم شالوم (وقود)</b>							
مجموع الشاحنات الواردة	0	21	60	85	132	161	148
<b>عدد الشاحنات لا يشمل شاحنات السولار الصناعي بالنسبة للمحروقات</b>							
المصدر: وزارة الاقتصاد الوطني - وزارة المالية - الهيئة العامة للبترول							

في نيسان 2010، سمحت إسرائيل لقطاع غزة بتصدير 5 شاحنات محملة بالزهور. بيانات نيسان 2010 تُشير إلى إنخفاض في العدد الإجمالي للشاحنات المستوردة إلى قطاع غزة بما يقارب 4% بالمقارنة بشهر آذار 2010 (2,558.5 مقابل 2,674.5). معبر المنطار بقي مغلق منذ 12 حزيران 2007 لنقل البضائع من وإلى قطاع غزة فقط الحزام الناقل هو الذي يعمل لدخول الحبوب والعلف الحيواني في معبر المنطار وكان مفتوحاً 9 أيام. أي ما مجموعه 693 شاحنة من الأعلاف الحيوانية (59%)، و القمح (41%)، التي دخلت قطاع غزة عبر الحزام الناقل. من 1,717.5 شاحنة دخلت قطاع غزة خلال شهر من خلال كرم أبو سالم، 233 شاحنة (أو 13.57%) كانت مخصصة للوكالات المساعدات الانسانية و 1,484.5 شاحنات المتبقية (أو 86.43%) بالنسبة للقطاع الخاص. المواد الغذائية تشكل غالبية السلع المستوردة (1,096 شاحنة، أو 64%) في حين أن 621.5 شاحنة، أو 36%، بالنسبة للمواد الغير غذائية.

