



مكتب المنسق الخاص للأمم المتحدة لعملية السلام في الشرق الأوسط

## تقرير إقتصادي – إجتماعي – آذار 2010

دأب مكتب المنسق الخاص للأمم المتحدة منذ العام 1996 على مراقبة ونشر تقارير عن الأوضاع الاقتصادية الاجتماعية في الأراضي الفلسطينية المحتلة وفي خلال هذه العملية أسست قاعدة بيانات شاملة عن الوضع الاقتصادي الاجتماعي. إن مكتب المنسق الخاص للأمم المتحدة ( أونسكو ) لا يخلق بيانات ولكن يستخدم البيانات المتوفرة ، بشكل كبير في الأراضي الفلسطينية المحتلة. بالرغم من ذلك فإن البيانات الموجودة تبقى متفرقة وغير متبادلة بين المؤسسات المختلفة. ويبقى الهدف من قاعدة البيانات هو تجميع هذه البيانات عن الأوضاع الاقتصادية الاجتماعية في مكان واحد لكي تمثل وجهة نظر شاملة مفصلة عن الأوضاع الاقتصادية الاجتماعية. الهدف من هذا التقرير (1) : تسهيل الحصول على قاعدة البيانات من خلال نشر أحدث المعلومات المتوفرة (2) : دعم القارئ بمعلومات حديثة عن الأوضاع الاقتصادية الاجتماعية في الأراضي الفلسطينية المحتلة.

وينقسم التقرير إلى أربعة أقسام :

القسم الأول يتكون من صفحة تعطي نظرة عامة عن الوضع الاقتصادي الاجتماعي للفترة الزمنية الحالية والماضية، كما و يعطي أرقام للفترة الزمنية في ما قبل الانتفاضة الثانية كتاريخ أساس من أجل المقارنة بين الفترتين.

القسم الثاني والثالث هما عبارة عن تقرير عن الوضع الاقتصادي الكلي والنشاط الاقتصادي في جميع أنحاء الأراضي الفلسطينية المحتلة. بما في ذلك القطاع الخاص والنشاط المصرفي. القسم الرابع يركز على وصول البضائع من و إلى قطاع غزة. وجميعها تقدم بيانات عن آخر ستة فترات زمنية لكل مؤشر و تاريخ الأساس بما قبل إنتفاضة الأقصى هذا بالإضافة لبعض التحليل الإبتدائي عن كل جدول.

وبالإضافة إلى ذلك، يتضمن هذا التقرير تحليلاً موجزاً للتسجيل الشركات الجديدة في غزة على مدى الأشهر الثلاثة الماضية، إستناداً إلى إستعراض التقارير الأخيرة، ومقابلات مع الجهات الفاعلة ذات الصلة في غزة.

لأي معلومات إضافية الرجاء الاتصال على :-

[raqeb@un.org](mailto:raqeb@un.org)

رائد الرقب: غزة

## الوقائع الاقتصادية الاجتماعية – آذار 2010

أ – بشكل عام	الأساس	الفترة السابقة	الفترة	ب - الوضع المالي			الفترة الحالية
<b>المؤشرات</b>	<b>2004<sup>1</sup></b>	<b>الربع الثالث 2004</b>	<b>الربع الثالث 2009</b>	<b>الربع الرابع 1999<sup>3</sup></b>	<b>الربع الثالث 2009</b>	<b>الربع الرابع 2009<sup>4</sup></b>	<b>الربع الرابع 2009<sup>4</sup></b>
1 . الناتج المحلي الإجمالي ( دولار )	4198.4	1120.9	1,307.1	235	450.9	397.5	397.5
2 . نصيب الفرد من الناتج المحلي الإجمالي ( دولار )	1,317.0	350.4	351.8	0	-575.7	-258.2	-258.2
				0	663.3	284.3	284.3
المصدر : الجهاز المركزي للإحصاء الفلسطيني				المصدر : البنك الدولي - وزارة المالية			
ت – الاقتصاد الكلي	الأساس	الفترة السابقة	الفترة الحالية	ث – القطاع الخاص			الفترة الحالية
<b>المؤشرات<sup>5</sup></b>	<b>2004</b>	<b>شباط 2010</b>	<b>آذار 2010</b>	<b>الربع الثاني 2000<sup>8</sup></b>	<b>الربع الثالث 2009</b>	<b>الربع الرابع 2009</b>	<b>الربع الرابع 2009</b>
1 <sup>6</sup> . قائمة سعر الاستهلاك	100	127.48	127.44	568	434	506	506
المجموع	100	125.24	125.11	288	381	444	444
الضفة الغربية	100	131.30	130.64	280	53	62	62
قطاع غزة							
2 <sup>7</sup> . حركة الشاحنات	<b>آب 2000</b>	<b>شباط 2010</b>	<b>آذار 2010</b>	<b>الربع الثاني 2000</b>	<b>الربع الثالث 2009</b>	<b>الربع الرابع 2009</b>	<b>الربع الرابع 2009</b>
الواردات	4,373	549	785	739.7	509.4	593.5	593.5
المنظار – السير الناقل	4,384	0	0	665.3	509.4	593.5	593.5
صوفا التجاري	953	0	0	74.4	0.0	0	0
رفع التجاري	0	1,555	1,728.5				
كرم أبو سالم	0	132	161				
كرم أبو سالم (وقود)	904	0	0				
معبر الشجاعية							
الصادرات	2,460	0	0	1,234	2,261	2,232	2,232
المنظار التجاري	0	28	34	3,328	6,687	6,655	6,655
كرم أبو سالم	0	0	0	% 37.1	% 33.81	% 33.54	% 33.54
المصدر: 1 الجهاز للإحصاء الفلسطيني 2 وزارة الاقتصاد الوطني- الهيئة العامة للبترو				المصدر : وزارة الاقتصاد الوطني (1) هيئة المكاتب والشركات الهندسية (2) سلطة النقد الفلسطينية (3)			
ج - تدفق العمالة	الأساس	الفترة السابقة	الفترة الحالية	ح - الإغلاقات			إغلاق جزئي
<b>المؤشرات</b>	<b>الربع الثاني 2000</b>	<b>الربع الثالث 2009</b>	<b>الربع الرابع 2009</b>	<b>آب 2000</b>	<b>آذار 2010</b>	<b>إغلاق تام</b>	<b>إغلاق جزئي</b>
1 . حجم قوة العمل	706,174	955,400	963,500	% 100	% 62.50	%	% 37.50
المجموع	483,796	644,800	656,900	% 0	% 16	%	% 0
الضفة الغربية	222,378	310,600	306,600	% 100	% 100	%	% 0
قطاع غزة	%	% 25.8	% 24.8	% 100	% 100	%	% 0
2 . البطالة	8.8	25.8	24.8	% 100	% 100	%	% 0
3 <sup>10</sup> . البطالة المعدلة	18.5	31.4	30.2	% 100	% 16	%	% 84
المصدر: الجهاز المركزي للإحصاء الفلسطيني				المصدر: أونسكو			

<sup>1</sup> سنة الأساس للناتج المحلي هي 2004

<sup>2</sup> هذه الأرقام ممكن يتم تعديلها

<sup>3</sup> تتوفر بيانات لعام 2000

<sup>4</sup> هذه الأرقام ممكن يتم تعديلها

<sup>5</sup> للحصول على تفاصيل أكثر للقطاع الخاص ( القطاع الخاص ) يجب الإطلاع على البيانات الواردة إن شاء الله.

<sup>6</sup> الأرقام القياسية لإسعار المستهلك حسب أقسام الإنفاق الأساسية 2004=100

<sup>7</sup> عدد الحمولات. تقارير وزارة الاقتصاد الوطني لا تحتوي على مجموع شاحنات الحمولة أو المساعدات الداخلية في شهر آب 2000 فقط.

<sup>8</sup> تم قياس المؤشرات في الربع الثاني من عام 2000 لأن الانتفاضة اندلعت في الربع الثالث 2000.

<sup>9</sup> ويرجى ملاحظة أن البيانات للربع الثالث من 2008 تم تعديلها من قبل سلطة النقد الفلسطينية.

<sup>10</sup> العمالة المعدلة بإضافة العمال المحبطون ( على سبيل المثال الذين لا يسعون للعمل ) إلى مقاييس مؤسسة العمالة العالمية.

<sup>11</sup> أيام الإغلاقات الفعلية تم حسابها بإضافة كل الأيام التي كان فيها المعبر مغلق كلياً أو جزئياً ناقص عطلة نهاية الأسبوع والعطل الأخرى ، الإغلاق الجزئي يعني أن المعبر قد إغلق جزئياً

لمدة أكثر من ساعة واحدة ولكن ليس ليوم كامل ، إذا إغلق يوم كامل يعتبر إغلاق كلي – معبر المنظار/ السير الناقل هو المنفذ الوحيد الذي يعمل لنقل الحبوب وعلف الحيوانات. معبر رفح

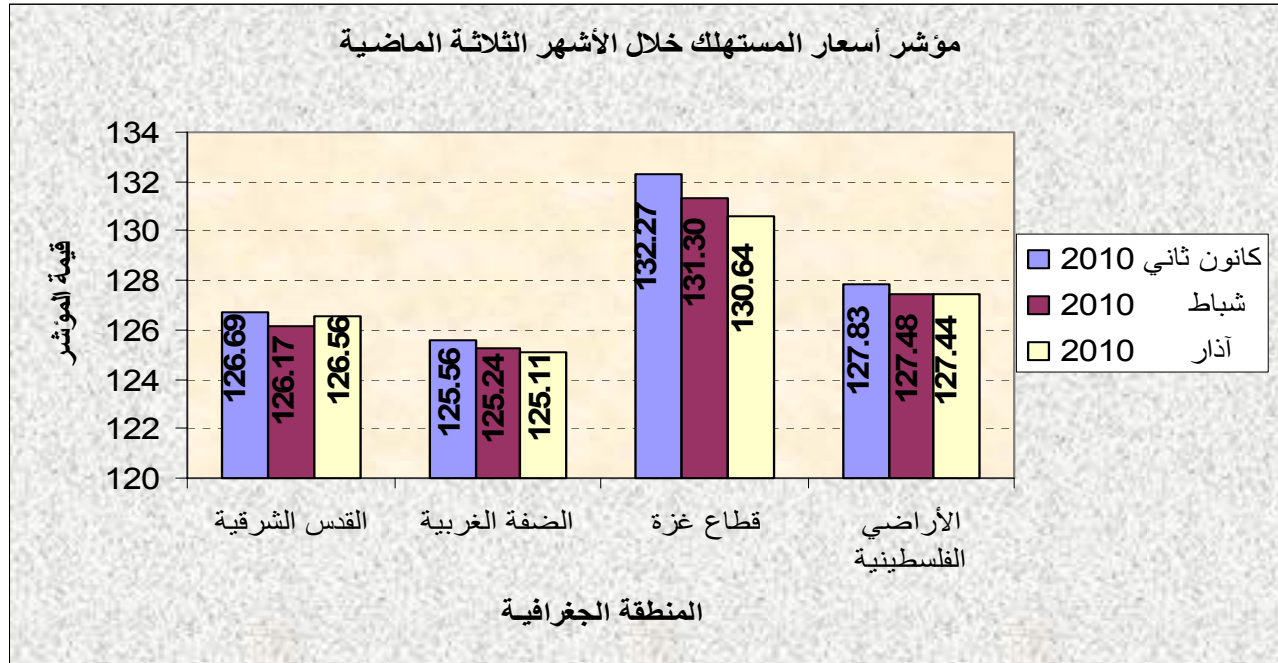
فاتح للحالات الإنسانية فقط.

## الاقتصاد الكلي – آذار 2010

المؤشرات	سنة الأساس 2004	تشرين أول 2009	تشرين ثاني 2009	كانون أول 2009	كانون ثاني 2010	شباط 2010	آذار 2010
<b>الارقام القياسية لاسعار المستهلك في فلسطين</b>							
<b>( مجموعات الإنفاق الكبيرة (الأراضي الفلسطينية المحتلة- ماعدا القدس)</b>							
المواد الغذائية والمشروبات المرطبة	141.81	142.64	144.25	143.57	142.17	142.26	145.40
المشروبات الكحولية والتبغ	140.90	140.80	140.78	145.14	145.38	145.38	145.38
الاقمشة والملابس والأحذية	106.85	107.27	107.99	107.86	108.26	106.96	106.96
المسكن ومستلزماته	123.40	125.44	126.00	126.89	127.38	127.59	127.59
الإثاث والمفروشات والسلع المنزلية	114.33	114.48	114.94	115.48	115.63	115.18	115.18
الخدمات الطبية	114.79	114.73	114.29	114.84	114.96	114.51	114.51
النقل والمواصلات	118.81	120.19	119.46	119.16	119.49	120.27	120.27
الاتصالات	106.92	106.89	106.85	107.03	106.97	106.89	106.89
السلع والخدمات الترفيهية والثقافية	101.79	101.78	102.18	102.72	103.00	102.62	102.62
خدمات التعليم	109.24	109.24	110.32	110.32	110.32	110.34	110.34
خدمات المطاعم والمقاهي والفنادق	135.18	135.64	134.51	135.04	136.09	135.59	135.59
سلع وخدمات متنوعة	115.10	116.74	117.89	117.48	117.42	117.48	117.48
الرقم القياسي العام لاسعار المستهلك	<b>126.22</b>	<b>127.01</b>	<b>127.75</b>	<b>127.83</b>	<b>127.48</b>	<b>127.44</b>	<b>127.44</b>
<b>مجموعات الإنفاق الكبيرة ( القدس الشريف )</b>							
المواد الغذائية والمشروبات المرطبة	141.92	141.57	144.74	144.65	142.19	143.89	143.89
المشروبات الكحولية والتبغ	128.90	128.71	128.66	134.06	133.94	133.79	133.79
الاقمشة والملابس والأحذية	111.38	111.81	113.21	112.88	113.88	111.57	111.57
المسكن ومستلزماته	119.06	120.49	120.55	120.57	120.52	120.71	120.71
الإثاث والمفروشات والسلع المنزلية	106.40	106.60	107.40	107.87	107.73	107.20	107.20
الخدمات الطبية	125.65	124.98	124.47	125.97	126.29	125.02	125.02
النقل والمواصلات	123.34	124.56	124.39	123.84	125.38	126.31	126.31
الاتصالات	103.58	103.38	103.62	103.62	103.62	103.62	103.62
السلع والخدمات الترفيهية والثقافية	107.25	106.95	107.40	107.71	107.72	106.92	106.92
خدمات التعليم	111.72	111.72	112.05	112.05	112.05	112.05	112.05
خدمات المطاعم والمقاهي والفنادق	148.23	148.23	147.20	146.72	147.97	146.80	146.80
سلع وخدمات متنوعة	108.36	109.70	110.65	110.72	110.93	110.91	110.91
الرقم القياسي العام لاسعار المستهلك	<b>124.96</b>	<b>125.24</b>	<b>126.47</b>	<b>126.69</b>	<b>126.17</b>	<b>126.56</b>	<b>126.56</b>
<b>مجموعات الإنفاق الكبيرة ( باقي الضفة الغربية )</b>							
المواد الغذائية والمشروبات المرطبة	139.02	140.94	142.12	141.02	140.01	139.51	139.51
المشروبات الكحولية والتبغ	138.34	138.06	138.10	143.66	144.68	145.31	145.31
الاقمشة والملابس والأحذية	94.42	95.22	95.48	95.17	95.43	94.55	94.55
المسكن ومستلزماته	129.72	131.71	132.77	134.50	135.1	135.49	135.49
الإثاث والمفروشات والسلع المنزلية	101.33	101.45	100.72	100.73	100.05	99.65	99.65
الخدمات الطبية	109.59	109.49	110.09	110.28	109.94	110.35	110.35
النقل والمواصلات	116.99	118.73	117.77	117.62	117.45	118.23	118.23
الاتصالات	107.71	107.77	107.44	108.05	107.83	107.47	107.47
السلع والخدمات الترفيهية والثقافية	91.14	91.65	92.29	92.62	92.73	92.73	92.73
خدمات التعليم	104.58	104.58	106.46	106.46	106.46	106.52	106.52
خدمات المطاعم والمقاهي والفنادق	128.29	128.73	128.05	128.59	129.42	128.86	128.86
سلع وخدمات متنوعة	121.55	123.22	123.46	122.60	122.46	122.63	122.63
الرقم القياسي العام لاسعار المستهلك	<b>123.71</b>	<b>124.98</b>	<b>125.54</b>	<b>125.56</b>	<b>125.24</b>	<b>125.11</b>	<b>125.11</b>
<b>مجموعات الإنفاق الكبيرة ( قطاع غزة )</b>							
المواد الغذائية والمشروبات المرطبة	146.79	148.41	149.50	148.78	145.81	143.98	143.98
المشروبات الكحولية والتبغ	153.51	153.51	153.51	156.63	156.63	156.63	156.63
الاقمشة والملابس والأحذية	113.81	113.69	115.07	115.03	114.66	114.39	114.39
المسكن ومستلزماته	116.49	118.77	119.87	121.71	123.28	123.26	123.26
الإثاث والمفروشات والسلع المنزلية	141.47	142.41	143.13	144.71	145.32	145.34	145.34
الخدمات الطبية	98.23	98.92	98.30	98.28	98.57	98.57	98.57
النقل والمواصلات	124.87	126.06	125.93	125.78	125.69	126.17	126.17
الاتصالات	105.58	105.58	105.58	105.58	105.58	105.48	105.48
السلع والخدمات الترفيهية والثقافية	99.35	99.30	99.68	100.21	100.55	100.75	100.75
خدمات التعليم	107.59	107.59	107.59	107.59	107.59	107.59	107.59
خدمات المطاعم والمقاهي والفنادق	147.56	150.31	148.83	150.13	151.35	151.46	151.46
سلع وخدمات متنوعة	117.67	119.51	120.82	120.01	119.72	120.10	120.10
الرقم القياسي العام لاسعار المستهلك	<b>130.26</b>	<b>131.45</b>	<b>132.15</b>	<b>132.27</b>	<b>131.30</b>	<b>130.64</b>	<b>130.64</b>

المصدر: الجهاز المركزي للإحصاء الفلسطيني

الرقم القياسي لأسعار المستهلك في الأراضي الفلسطينية المحتلة هو 127.44 في شهر آذار 2010 بإنخفاض 0.03 % مقارنة مع شهر شباط 2010. سُجّلت زيادة في المواد الغذائية والمشروبات المرطبة بنسبه (0.06%)، سلع وخدمات متنوعة بنسبه (0.05 %) المسكن ومستلزماته (0.16 %) النقل والمواصلات (0.65 % لكل منهما). خدمات المطاعم والمقاهي والفنادق شهدت إنخفاضاً بنسبه 0.37 %.

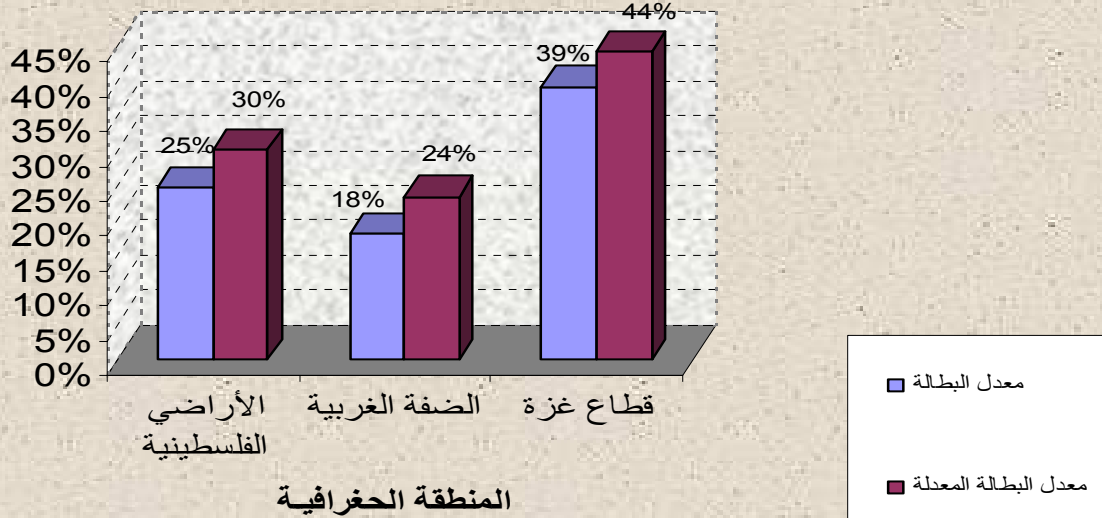


المؤشرات	الاساس الربع الثاني 2000	الربع الثالث 2008	الربع الرابع 2008	الربع الأول 2009	الربع الثاني 2009	الربع الثالث 2009	الربع الرابع 2009
<b>تدفقات العمالة</b>							
<b>البطالة ونسبة البطالة المعدلة في الأراضي الفلسطينية<sup>12</sup></b>							
المجموع	706,174	899,425	896,100	934,000	949,800	955,400	963,500
الضفة الغربية	483,796	608,312	604,000	620,400	649,600	644,800	656,900
قطاع غزة	222,378	291,113	292,100	313,600	300,200	310,600	306,600
<b>الأراضي الفلسطينية</b>							
البطالة	%8.8	%27.5	%27.9	%25.4	%22.2	%25.8	%24.8
البطالة المعدلة	%18.5	%32.7	%33.4	%30.6	%28.0	%31.4	%30.2
<b>الضفة الغربية</b>							
البطالة	%6.5	%20.7	%19.8	%19.5	%15.9	%17.8	%18.1
البطالة المعدلة	%15.8	%26.4	%26.0	%25.1	%21.2	%23.7	%23.5
<b>قطاع غزة</b>							
البطالة	%13.8	%41.9	%44.8	%37.0	%36.0	%42.3	%39.3
البطالة المعدلة	%24.2	%46.1	%48.8	%41.5	%42.1	%47.1	%44.3
المصدر: الجهاز المركزي للإحصاء الفلسطيني							

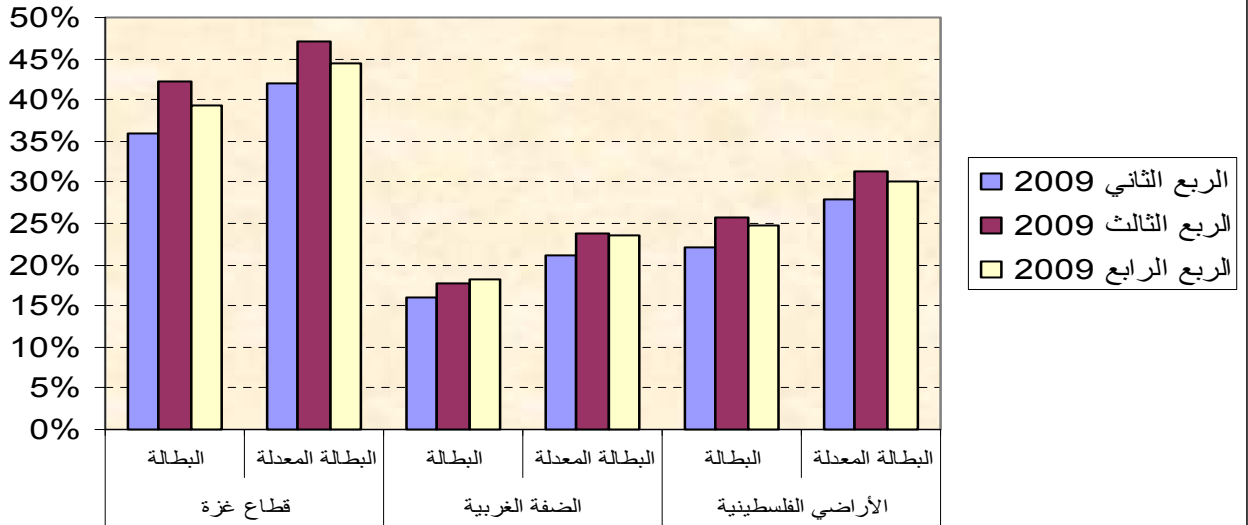
إنخفض معدل البطالة الإجمالي من 25.8% في الربع الثالث 2009 إلى 24.8% في الربع الرابع 2009، في حين كانت النسبة 27.9% في الربع الرابع 2008. وقد إنخفضت البطالة في قطاع غزة من 42.3% في الربع الثالث 2009 إلى 39.3% في الربع الرابع 2009. في حين ارتفعت نسبة البطالة في الضفة الغربية من 17.8% إلى 18.1%. سجلت محافظة الخليل النسبة الأعلى للبطالة من بين محافظات الضفة الغربية حيث بلغت النسبة (23.6%)، ويليهما محافظة قلقيلية (23.4%)، في حين سجلت محافظة أريحا والأغوار أدنى معدل بطالة بين محافظات الضفة الغربية (7.1%)، أما في قطاع غزة فاحتلت محافظة خان يونس أعلى معدل بطالة (50.4%) يليها محافظة رفح (39.1%) يليها مدينة غزة (38.2%).

<sup>12</sup>البطالة المعدلة هي مجموع البطالة مع لا يعملون مطلقاً ولا يبحثون عن عمل بسبب اليأس من الحصول عليه

### البطالة في الربع الرابع 2009



### البطالة في آخر ثلاثة أرباع 2009



المؤشرات	سنة الأساس أب 2000	تشرين أول 2009	تشرين ثاني 2009	كانون أول 2009	كانون ثاني 2010	شباط 2010	آذار 2010
<b>متوسط سعر صرف الدولار الأمريكي مقابل الشيقل الإسرائيلي</b>							
سعر الصرف	4.05	3.73	3.76	3.78	3.72	3.74	3.75
المصدر: الجهاز المركزي للإحصاء الفلسطيني							

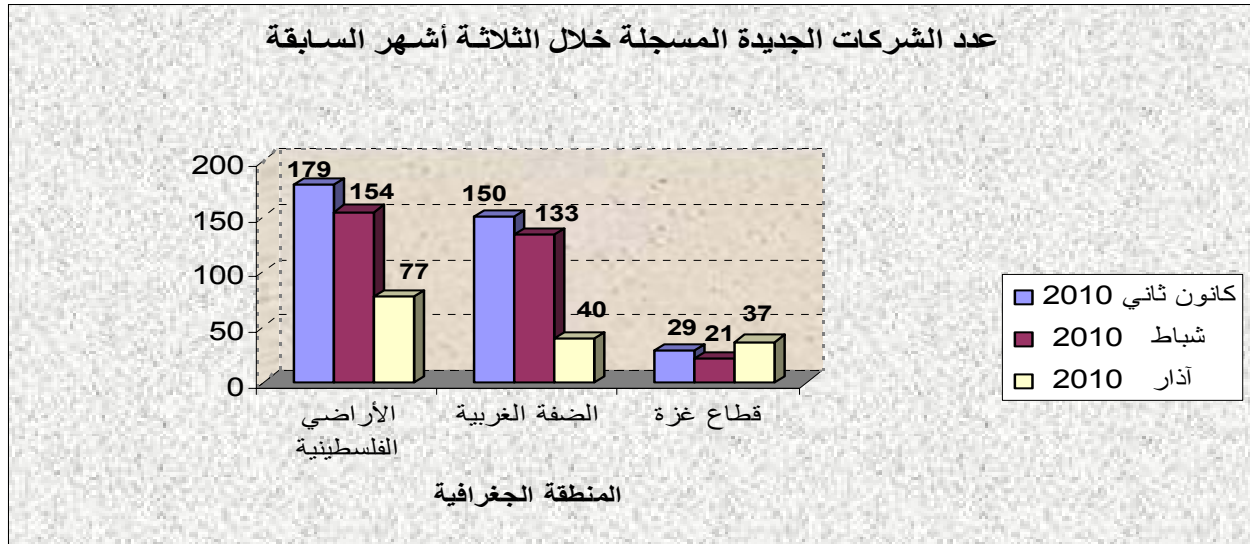
معدل سعر صرف الدولار الأمريكي قد ارتفع بنسبة 0.27 % في آذار 2010، مقارنة مع شهر شباط 2010.

## النشاط الاقتصادي - آذار 2010

المؤشرات	سنة الأساس أب 2000	تشرين أول 2009	تشرين ثاني 2009	كانون أول 2009	كانون ثاني 2010	شباط 2010	آذار 2010
<b>عدد الشركات الجديدة المسجلة</b>							
<b>قطاع غزة</b>							
شركة عادية	81	6	6	7	10	8	11
شركة مساهمة	12	15	17	11	19	13	26
شركة عامة	0	0	0	0	0	0	0
شركة أجنبية	1	0	0	0	0	0	0
<b>المجموع</b>	<b>94</b>	<b>23</b>	<b>23</b>	<b>18</b>	<b>29</b>	<b>21</b>	<b>37</b>
<b>الضفة الغربية</b>							
شركة عادية عامة	42	82	92	49	73	55	30
شركة خصوصية	95	92	92	56	76	76	8
مساهمة خصوصية	0	0	0	0	0	1	1
شركة مساهمة خصوصية أجنبية	0	1	1	4	1	1	1
<b>المجموع</b>	<b>137</b>	<b>175</b>	<b>175</b>	<b>109</b>	<b>150</b>	<b>133</b>	<b>40</b>

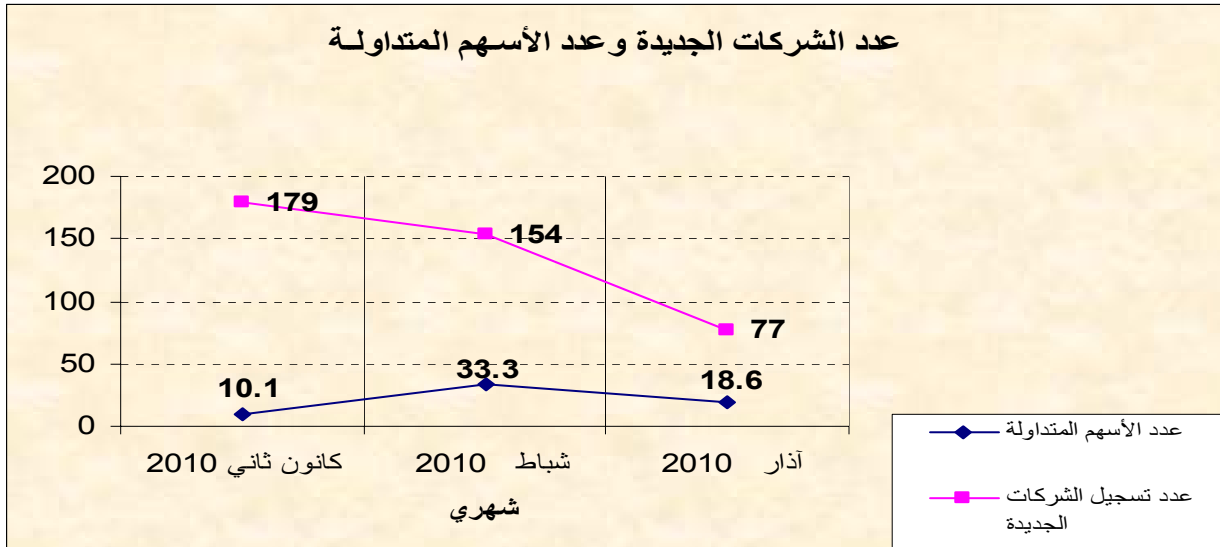
المصدر: وزارة الاقتصاد الوطني - الإدارة العامة للشركات والتراخيص الصناعية

عدد الشركات الجديدة المسجلة يستعمل كمؤشر على حيوية الاقتصاد المحلي فضلاً على قدرة الاقتصاد المحلي على إيجاد فرص عمل جديدة. تسجيل الشركات الجديدة المسجلة في الضفة الغربية قد إنخفض بنسبة 69.92%، مقارنة مع شباط 2010. بالمقارنة مع مستويات ما قبل الانتفاضة، مستوى تسجيل الشركات الجديدة قد إنخفض بنسبة 70.80%. السبب وراء الإنخفاض هو أن وزارة الاقتصاد الوطني قامت بإدخال نظام جديد لتسجيل الشركات، لذلك تم توقيف العمل عن التسجيل لمدة أسبوعين، قبل أن تستأنف العمل وفقاً للنظام الجديد. أما بالنسبة لقطاع غزة، أرقام الاقتصاد الوطني في غزة تُشير إلى 37 شركة مسجلة لشهر آذار 2010. إذا كان النظر إلى البيانات الواردة من وزارة الاقتصاد في غزة، فإن أرقام الشركات المسجلة حديثاً في غزة قد ارتفع بنسبة 76.19% مقارنة مع شباط 2010.



المؤشرات	سنة الأساس أب 2000	تشرين أول 2009	تشرين ثاني 2009	كانون أول 2009	كانون ثاني 2010	شباط 2010	آذار 2010
<b>سوق فلسطين للأوراق المالية</b>							
<b>حجم التجارة</b>							
عدد الأسهم المتداولة (بمليون)	7.02	14.9	8.7	18.7	10.1	33.3	18.6
قيمة الأسهم المتداولة (بمليون دولار أمريكي)	13.06	30.0	21.1	34.2	21.0	70.3	43.7
المؤشرات							
مؤشر القدس	265.23	500.18	502.12	493.00	502.43	525.18	503.17
المصدر : سوق فلسطين للأوراق المالية ( السوق )							

مماثلة لبنك الائتمان والودائع ، بيانات عن سوق الأوراق المالية الفلسطينية تستخدم بطريقة غير مباشرة كمؤشر للتصورات الفلسطينية تجاه حالة الاقتصاد الوطني. بيانات آذار 2010 تظهر زيادة من حيث قيمة الأسهم المتداولة بنسبة 44.29 % و كذلك من حيث عدد الأسهم المتداولة بنسبة 37.79 %، أما مؤشر القدس قد إنخفض بنسبه 4.19 %.



المؤشرات	سنة الأساس أب 2000	تشرين أول 2009	تشرين ثاني 2009	كانون أول 2009	كانون ثاني 2010	شباط 2010	آذار 2010
<b>المساحات المرخصة للإعمار ( قطاع غزة ، متر مربع )</b>							
الشمال	27,902	1,850	3,720	3,540	15,330	10,130	18,400
غزة	50,116	2,150	1,850	3,570	2,550	7,520	7,560
الوسطى	15,984	1,100	1,060	1,240	1,230	1,290	2,450
خانيونس	51,146	3,100	4,320	1,530	8,770	9,850	9,540
رفح	39,429	3,400	2,250	2,520	4,470	3,620	5,540
<b>مجموع قطاع غزة</b>	<b>184,577</b>	<b>11,600</b>	<b>13,200</b>	<b>12,400</b>	<b>32,350</b>	<b>32,410</b>	<b>43,490</b>
المصدر: هيئة المكاتب والشركات الهندسية – محافظات غزة							

المؤشرات	سنة الأساس أب 2000	تشرين أول 2009	تشرين ثاني 2009	كانون أول 2009	كانون ثاني 2010	شباط 2010	آذار 2010
<b>المساحات المرخصة للإعمار (الضفة الغربية، متر مربع )</b>							
رام الله والبيرة والقدس		63,773	66,092	273,391	48,482	77,299	73,738
نابلس		41,516	39,947	131,455	31,722	21,131	53,877
طولكرم		26,128	27,037	45,518	22,842	23,718	30,368
الخليل		22,175	39,039	114,236	16,131	40,470	71,110
بيت لحم		15,853	9,786	17,376	2,505	13,322	14,194
جنين		28,058	13,844	38,090	12,818	12,335	20,084
قلقيلية		3,418	6,866	1,543	3,166	5,792	760
سلفيت		0	0	0	0	0	0
<b>المجموع</b>	<b>345,685</b>	<b>200,921</b>	<b>202,611</b>	<b>621,609</b>	<b>137,666</b>	<b>194,067</b>	<b>264,131</b>
المصدر: هيئة المكاتب والشركات الهندسية – محافظات الضفة الغربية							

وبالمثل لتسجيل الشركات الجديدة، والمنطقة المرخصة لتشييد المساكن الجديدة يستخدم كمؤشر غير مباشر لمؤشر الحيوية الاقتصادية. تشير بيانات آذار 2010 إلى زيادة في المناطق المرخصة للبناء بما يقارب من 36.10% في الضفة الغربية، مقارنة بالشهر السابق. إذا ما قورنت مع مستويات ما قبل الإنتفاضة، فأن المناطق المرخصة للبناء الجديد قد إنخفض بنسبه 23.59%.



المؤشرات	الربع الأول 2009	الربع الثاني 2009	الربع الثالث 2009	الربع الرابع 2009
<b>الأئتمان المصرفي</b>				
<b>الأئتمان المصرفي حسب النشاط الاقتصادي ( x مليون دولار )</b>				
القطاع الزراعي و الحيواني	40	41	37	39
الصناعة والتعدين	165	174	179	185
العقارات و الأراضي	190	219	238	266
قطاع التجارة العامة	312	351	360	341
قطاع المواصلات	18	16	23	25
السياحة و الفنادق و المطاعم	29	31	35	39
القطاع الخدماتي	240	252	323	328
شركات الخدمات المالية و تسهيلات ممنوحة لمؤسسات مالية	45	46	69	73
تمويل لغرض الاستثمار في الأسهم	67	66	56	56
تمويل شراء السيارات	43	48	56	57
مجموع القطاع العام	582	749	722	637
تمويل لأغراض إستهلاكية	66	60	65	77
أخرى في القطاع الخاص	45	47	97	111
<b>المجموع</b>	<b>1,842</b>	<b>2,100</b>	<b>2,261</b>	<b>2,234</b>
<b>المجموع ناقص مجموع القطاع العام و القطاع الخدماتي</b>	<b>1,020</b>	<b>1,099</b>	<b>1,216</b>	<b>1,269</b>
<b>حسب النشاط الاقتصادي ( كنسبة من المجموع )</b>				
القطاع الزراعي و الحيواني	%2.2	%2.0	%1.6	%1.7
الصناعة والتعدين	%9.0	%8.3	%7.9	%8.3
العقارات و الأراضي	%10.3	%10.4	%10.5	%11.9
قطاع التجارة العامة	%16.9	%16.7	%15.9	%15.3
قطاع المواصلات	%1.0	%0.8	%1.0	%1.1
السياحة و الفنادق و المطاعم	%1.6	%1.5	%1.6	%1.8
القطاع الخدماتي	%13.0	%12.0	%14.3	%14.7
شركات الخدمات المالية و تسهيلات ممنوحة لمؤسسات مالية	%2.4	%2.2	%3.1	%3.3
تمويل لغرض الاستثمار في الأسهم	%3.7	%3.2	%2.5	%2.5
تمويل شراء السيارات	%2.4	%2.3	%2.5	%2.6
مجموع القطاع العام	%31.6	%35.7	%31.9	%28.5
تمويل لأغراض إستهلاكية	%3.6	%2.8	%2.9	%3.4
أخرى في القطاع الخاص	%2.5	%2.3	%4.3	%5.0
<b>المجموع</b>	<b>%100</b>	<b>%100</b>	<b>%100</b>	<b>%100</b>
<b>حسب النشاط الاقتصادي غير محتوى القطاع العام و القطاع الخدماتي ( كنسبة من المجموع )</b>				
القطاع الزراعي و الحيواني	%3.9	%3.8	%3.1	%3.0
الصناعة والتعدين	%16.2	%15.8	%14.7	%14.6
العقارات و الأراضي	%18.6	%20.0	%19.6	%21.0
قطاع التجارة العامة	%30.5	%31.9	%29.7	%26.9
السياحة و الفنادق و المطاعم	%1.8	%1.5	%1.9	%2.0
قطاع المواصلات	%2.8	%2.8	%2.9	%3.1
شركات الخدمات المالية و تسهيلات ممنوحة لمؤسسات مالية	%4.4	%4.2	%5.7	%5.8
تمويل لغرض الاستثمار في الأسهم	%6.6	%6.0	%4.6	%4.4
تمويل شراء السيارات	%4.2	%4.3	%4.6	%4.5
تمويل لأغراض إستهلاكية	%6.4	%5.4	%5.3	%6.0
أخرى في القطاع الخاص	%4.4	%4.3	%8.0	%8.7
<b>المجموع</b>	<b>%100</b>	<b>%100</b>	<b>%100</b>	<b>%100</b>
المصدر: سلطة النقد الفلسطينية				

البيانات المتعلقة في الأئتمان المصرفي تستخدم كمؤشر لتحقيق التقدم الاقتصادي والثقة في الأعمال التجارية (زيادة استخدام الائتمان المصرفي ، لا سيما في القطاعات الانتاجية الرئيسية) أو انخفاض (تناقص استخدام الائتمان المصرفي). سلطة النقد الفلسطينية تقدم البيانات مُعدلة كل ثلاثة أشهر. من الناحية النسبية، التجارة العامة و القطاع الخدماتي تظهر إنخفاضاً في استخدام الأئتمان المصرفي. في حين أن مجموع القطاع العام يُشير إلى إنخفاض في استخدام الأئتمان المصرفي بنسبة 11.74 % في الربع الرابع 2009 ، مقارنة مع الربع الثالث من 2009. ( يُرجى الملاحظة أن سلطة النقد الفلسطينية قامت بتعديل على بيانات الأنشطة الاقتصادية بدءاً من الربع الثالث من 2008. ونظراً لهذه التغييرات الهامه، والاتجاهات الحالية لا يمكن مقارنة هذه قبل 2008).

المؤشرات	الاساس الربع الثاني 2000	الربع الثالث 2008	الربع الرابع 2008	الربع الأول 2009	الربع الثاني 2009	الربع الثالث 2009	الربع الرابع 2009
<b>الأئتمان المصرفي</b>							
<b>الأئتمان المصرفي حسب النوع (بمليون دولار أمريكي )</b>							
القروض	512	1,109	1,113	1,159	1,339	1,500	1,565
الجاري مدين	653	688	707	673	751	753	659
التمويل التأجيلي	0	10	10	10	10	7	8
سحوبات مصرفية و كمبيالات مخصومة	69	0	0	0	0	0	0
<b>المجموع</b>	<b>1,234</b>	<b>1,807</b>	<b>1,830</b>	<b>1,842</b>	<b>2,100</b>	<b>2,261</b>	<b>2,232</b>
<b>الأئتمان المصرفي حسب النوع ( كنسبة من المجموع )</b>							
القروض	% 41	% 61.4	% 60.8	% 62.9	% 63.8	% 66.4	% 70.1
الجاري مدين	% 53	% 38.1	% 38.6	% 36.5	% 35.8	% 33.3	% 29.5
التمويل التأجيلي	% 0	% 0.6	% 0.6	% 0.6	% 0.5	% 0.3	% 0.3
سحوبات مصرفية و كمبيالات مخصومة	% 6	% 0.0	% 0.0	% 0.0	% 0.0	% 0.0	% 0.0
<b>المجموع</b>	<b>% 100</b>	<b>% 100</b>	<b>% 100</b>	<b>% 100</b>	<b>% 100</b>	<b>% 100</b>	<b>% 100</b>
المصدر: سلطة النقد الفلسطينية							

تصنيف الأئتمان المصرفي حسب نوع الأئتمان ، تظهر البيانات زيادة في القروض و الجاري مدين. القروض في الوقت الراهن تمثل 70.1 % من جميع القروض مقابل 41 % فقط في فترة ما قبل الإنتفاضة.

المؤشرات	الاساس الربع الثاني 2000	الربع الثالث 2008 *	الربع الرابع 2008	الربع الأول 2009	الربع الثاني 2009	الربع الثالث 2009	الربع الرابع 2009
<b>الأئتمان المصرفي</b>							
<b>الأئتمان المصرفي حسب الجهة المستعيرة (بمليون دولار أمريكي )</b>							
الأعمال	752	1,024	1,045	1,020	1,099	1,216	1,269
المستهلكين	429	545	534	582	749	722	637
المؤسسات العامة	52	238	250	240	252	323	328
<b>المجموع</b>	<b>1,234</b>	<b>1,807</b>	<b>1,830</b>	<b>1,842</b>	<b>2,100</b>	<b>2,261</b>	<b>2,234</b>
<b>الأئتمان المصرفي حسب الجهة المستعيرة (كنسبة من المجموع )</b>							
الأعمال	% 61	% 56.7	% 57.1	% 55.4	% 52.3	% 53.8	% 56.8
المستهلكين	% 35	% 30.1	% 29.2	% 31.6	% 35.7	% 31.9	% 28.5
المؤسسات العامة	% 4	% 13.2	% 13.7	% 13.0	% 12.0	% 14.3	% 14.7
<b>المجموع</b>	<b>% 100</b>	<b>% 100</b>	<b>% 100</b>	<b>% 100</b>	<b>% 100</b>	<b>% 100</b>	<b>% 100</b>
* يرجى ملاحظة أن البيانات للربع الثالث من 2008 تم تعديلها من قبل سلطة النقد الفلسطينية							
المصدر: سلطة النقد الفلسطينية							

تصنيف الأئتمان المصرفي حسب الاقراض يُبين أن هناك إنخفاض في القروض الاستهلاكية في الربع الرابع من 2009. بنسبه 11.74 % مقارنة مع الربع الثالث من 2009.

المؤشرات	الاساس الربع الثاني 2000	الربع الثالث 2008	الربع الرابع 2008	الربع الأول 2009	الربع الثاني 2009	الربع الثالث 2009	الربع الرابع 2009
<b>الودائع البنكية ( غير شاملة ودائع سلطة النقد و البنوك التجارية )</b>							
<b>توزيع ودائع القطاع العام حسب المودع ونوع الوديعة ( مليون دولار أمريكي)</b>							
المؤسسات العامة و السلطات المحلية	17.3	60.9	54.6	57.9	65.1	81.6	78.2
حسابات جارية	39.2	60.1	72.4	74.4	78.6	78.7	74.7
ودائع لأجل	56.5	121.0	127.1	132.3	143.7	160.3	152.9
المجموع							
الحكومة	37.6	220.8	276.6	243.2	199.5	275.4	232.6
حسابات جارية	77.5	213.4	191.3	152.7	158.3	176.2	180.6
ودائع لأجل	115.1	434.2	467.9	395.9	357.9	451.6	413.2
المجموع							
<b>مجموع ودائع القطاع العام</b>	<b>171.6</b>	<b>555.3</b>	<b>595.0</b>	<b>528.1</b>	<b>501.6</b>	<b>612.0</b>	<b>566.1</b>
<b>توزيع ودائع القطاع الخاص حسب الإقامة والنوع ( مليون دولار أمريكي)</b>							
المقيمين	746.5	1,756.8	1,686.7	1,704.2	1,794.5	2,014.3	1,890.2
حسابات جارية	440.4	1,439.8	1,364.7	1,366.9	1,474.4	1,535.4	1,608.3
حسابات التوفير	1,895.70	1,978.4	2,047.0	1,939.9	1,925.1	1,835.9	1,891.3
ودائع لأجل	3,082.6	5,174.9	5,098.4	5,011.0	5,194.0	5,385.5	5,389.7
المجموع							
غير مقيمين	3.3	39.8	41.1	100.7	139.9	162.8	152.1
حسابات جارية	2.4	21.5	24.8	31.1	40.5	51.1	61.5
حسابات التوفير	8.9	58.9	65.0	76.2	88.1	91.8	104.6
ودائع لأجل	14.6	120.2	130.9	208.0	268.5	305.7	318.2
المجموع							
<b>مجموع ودائع القطاع الخاص</b>	<b>3,097.2</b>	<b>5,295.1</b>	<b>5,229.3</b>	<b>5,219.0</b>	<b>5,462.5</b>	<b>5,691.2</b>	<b>5,708.0</b>
<b>مجموع الودائع الكلية ( عام وخاص )</b>	<b>3,268.8</b>	<b>5,850.4</b>	<b>5,824.3</b>	<b>5,747.1</b>	<b>5,964.1</b>	<b>6,303.2</b>	<b>6,274.1</b>
المصدر: سلطة النقد الفلسطينية							

البيانات عن الودائع المصرفية خلال الربع الرابع في عام 2009 تشير إلى انخفاض في ودائع القطاع العام بما يقارب 7.49%، وزيادة في ودائع القطاع الخاص بنسبه 0.29 % مقارنة مع الربع الثالث 2009.

المؤشرات	الاساس الربع الثاني 2000	الربع الثالث 2008	الربع الرابع 2008	الربع الأول 2009	الربع الثاني 2009	الربع الثالث 2009	الربع الرابع 2009
<b>قيمة القروض والودائع ( بمليون دولار )</b>							
مجموع القروض	1,234	1,807	1,830	1,842	2,100	2,261	2,232
مجموع الودائع	3,328	6,307	6,269	6,165	6,390	6,687	6,655
قروض / وداائع ( نسبة )	<b>37.06 %</b>	<b>28.66 %</b>	<b>29.19 %</b>	<b>29.88 %</b>	<b>32.86 %</b>	<b>33.81 %</b>	<b>33.54 %</b>
المصدر: سلطة النقد الفلسطينية							

في وضع اقتصادي فعال، وطبيعي قادر على زيادة في نسبة القروض مقابل الودائع ستكون علامة جيدة على أن الأموال ليست محفوظة بل مستثمرة أو مستهلكة، و كل منهما يُنشِط الاقتصاد. منذ أيلول 2006، وهذه النسبة قد إنخفضت بثبات في الأراضي الفلسطينية المحتلة مما يُشير إلى القليل من التفاؤل بشأن الاقتصاد الفلسطيني، الربع الرابع 2009 إنخفاض في مجموع القروض بنسبة 1.27%، وإنخفاض في مجموع الودائع بنسبة 0.47% مقارنة مع الربع الثالث من 2009.

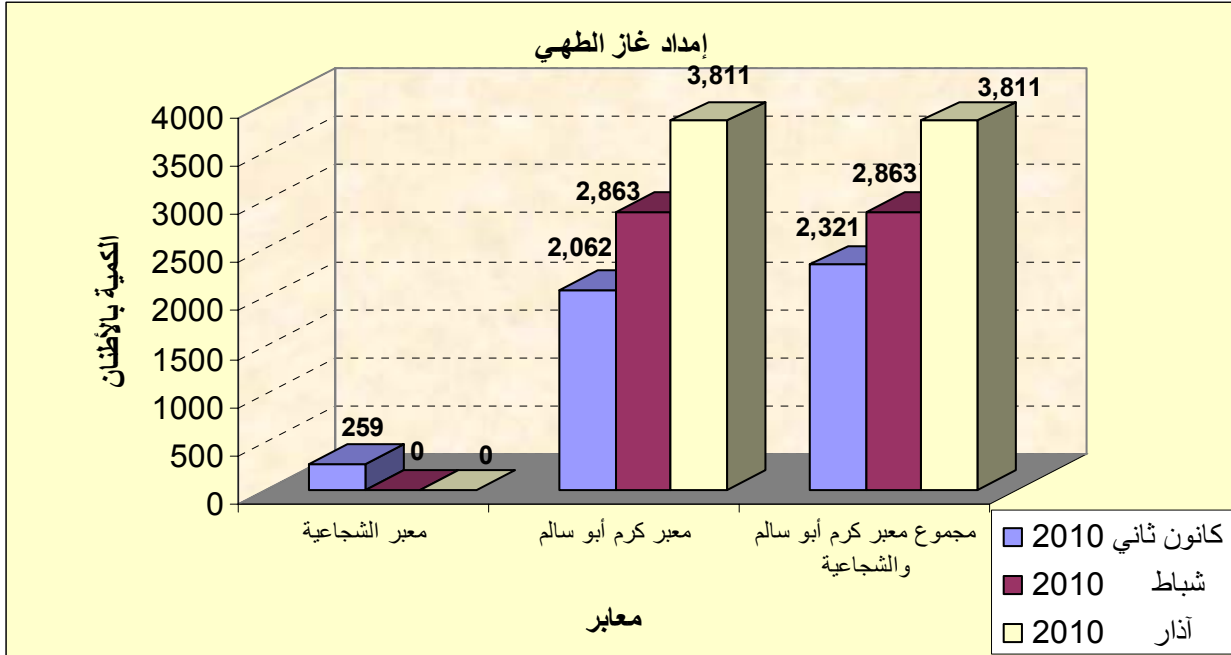
## حركة المعابر التجارية – آذار 2010

المؤشرات	سنة الأساس أب 2000	تشرين أول 2009	تشرين ثاني 2009	كانون أول 2009	كانون ثاني 2010	شباط 2010	آذار 2010
<b>حجم مبيعات الوقود المسجلة في قطاع غزة ( x 1000 لتر / طن )</b>							
<b>حجم مبيعات الوقود المسجلة في قطاع غزة ( معبر الشجاعية )</b>							
بنزين ( لتر )	3,188.9	36.5	89.9	36.5	40.0	0.0	0.0
سولار ( لتر )	11,343	0	702.5	0	0.0	0.0	0.0
كاز أبيض ( لتر )	243.1	0.0	0.0	0.0	0.0	0.0	0.0
غاز الطهي ( طن )	1.9	1.5	0.7	1.2	0.3	0.0	0.0
السولار الصناعي لمحطة توليد الكهرباء	غير متوفر	5,555	2,751	3,667	752	0.0	0.0
<b>حجم مبيعات الوقود المسجلة في قطاع غزة ( كرم أبو سالم )</b>							
بنزين ( لتر )	0.0	0.0	0.0	0.0	0.0	112.6	0.0
سولار ( لتر )	0.0	0.0	0.0	0.0	0.0	377.3	0.0
كاز أبيض ( لتر )	0.0	0.0	0.0	0.0	0.0	0.0	0.0
غاز الطهي ( طن )	0.0	0.2	0.5	1.5	2	2.9	3.8
السولار الصناعي لمحطة توليد الكهرباء	0.0	2,434	6,952	5,099	6,713	6,291.5	5,446.5

المصدر: الهيئة العامة للبترول

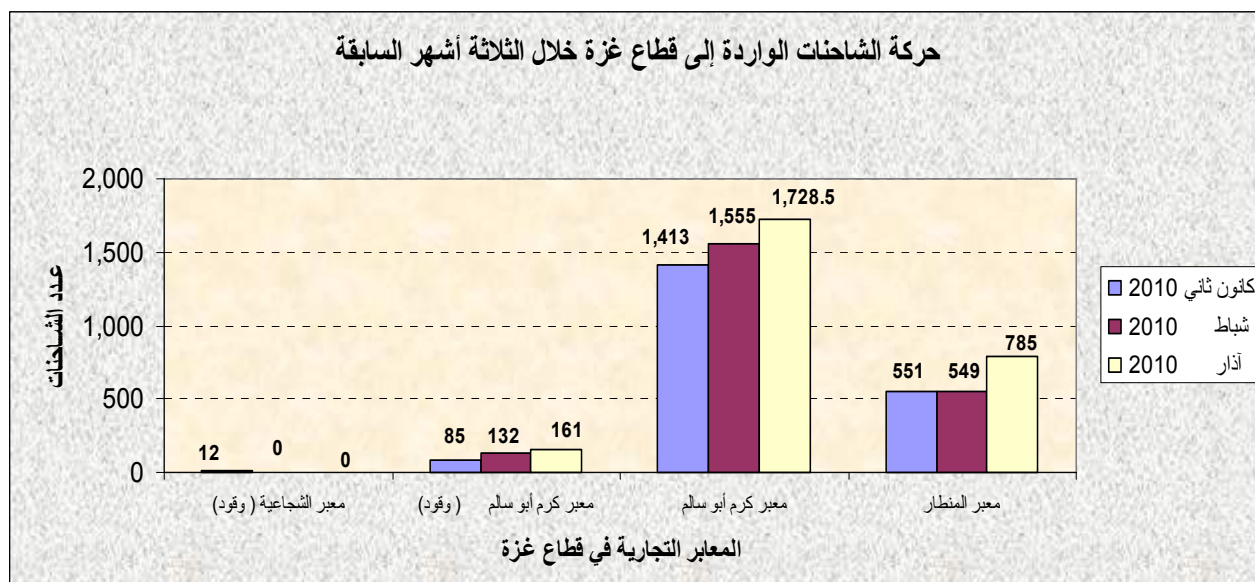
بلغ حجم مبيعات الوقود المسجلة في قطاع غزة في آذار 2010، زيادة كبير في كمية غاز الطهي 3,811 طن المسموح به من خلال معبر كرم أبو سالم ( 33.11% من حجم المسموح به في شباط 2010).

في تاريخ 1 كانون ثاني 2010 أعلنت إسرائيل أن معبر الشجاعية ( ناحل عوز) مغلق ولن يتم دخول المحروقات من خلاله. وأتت سيتم نقل الوقود من خلال معبر كرم أبو سالم.



المؤشرات	سنة الاساس 2000 أب	تشرين أول 2009	تشرين ثاني 2009	كانون أول 2009	كانون ثاني 2010	شباط 2010	آذار 2010
<b>حركة الشاحنات</b>							
<b>معيير المنطار / كارني التجاري</b>							
مجموع الشاحنات الصادرة	992	0	0	0	0	0	0
مجموع الشاحنات الواردة	2,923	597	781	631	551	549	785
<b>معيير كرم أبو سالم / كيرم شالوم</b>							
مجموع الشاحنات الصادرة	0	0	0	6	44	28	34
مجموع الشاحنات الواردة	0	1,694	1,897.5	1,914	1,413	1,555	1,728.5
<b>معيير صوفا التجاري</b>							
مجموع الشاحنات الصادرة	0	0	0	0	0	0	0
مجموع الشاحنات الواردة	4,384	0	0	0	0	0	0
<b>معيير الشجاعية / ناحل عوز (وقود)</b>							
مجموع الشاحنات الواردة	904	64	49	52	12	0	0
<b>معيير كرم أبو سالم / كيرم شالوم (وقود)</b>							
مجموع الشاحنات الواردة	0	9	21	60	85	132	161
<b>عدد الشاحنات لا يشمل شاحنات السولار الصناعي بالنسبة للمحروقات</b>							
المصدر: وزارة الاقتصاد الوطني - وزارة المالية - الهيئة العامة للبترول							

الصادرات سمحت إسرائيل لقطاع غزة بتصدير 34 شاحنة محملة بالزهور التي تم تصديرها في آذار 2010. بيانات آذار 2010 تشير إلى زيادة في العدد الإجمالي للشاحنات المستوردة إلى قطاع غزة بما يقارب 20 % بالمقارنة بشهر شباط 2010 (2,674.5 مقابل 2,236). معبر المنطار بقي مغلق منذ 12 حزيران 2007 لنقل البضائع من وإلى قطاع غزة فقط الحزام الناقل هو الذي يعمل لدخول الحبوب والعلف الحيواني في معبر المنطار و كان مفتوحا 9 أيام. أي ما مجموعه 785 شاحنة من الأعلاف الحيوانية (43.69 % ) ، القمح (56.05 % ) ، والحصمة ( 0.25 %) لسلطة المياه التي دخلت قطاع غزة عبر الحزام الناقل. من 1,728.5 شاحنة دخلت قطاع غزة خلال شهر من خلال كرم أبو سالم ، 323.5 شاحنة (أو 18.72 %) كانت مخصصة للوكالات المساعدات الانسانية و 1,405 شاحنات المتبقية (أو 81.28 %) بالنسبة للقطاع الخاص. المواد الغذائية تشكل غالبية السلع المستوردة (1,206 شاحنة ، أو 70 %) في حين أن 522.5 شاحنة ، أو 30 % ، بالنسبة للمواد الغير غذائية.



## التحليل الرباعي تسجيل الشركات الجديدة في غزة

البيانات الواردة من وزارة الاقتصاد الوطني في غزة تشير الى أن هناك زيادة كبيرة في عدد الشركات المسجلة في القطاع منذ بداية هذا العام (انظر صفحة 6). هذا الاتجاه يعزز التقارير الحديثة والتي تدل على وجود نشاط اقتصادي متجدد. بالإضافة لذلك ، ولأن هذه الارقام ترتبط بتسجيل الشركات لدى الوزارة ، من الممكن التقدير بأن الحجم الاجمالي للأعمال الاقتصادية أكبر من ذلك وذلك لأن الكثير من هذه الأعمال الصغيرة يسجل بشكل مباشر فقط مع البلديات المحلية.

على كل حال ، فإن النظرة المدققة على طبيعة ونوع الشركات تعطي نظرة واقعية على الوضع الاقتصادي في غزة . معظم هذه الشركات الجديدة تعمل في قطاعي الخدمات والبيع بالتجزئة و صناعة إعادة تدوير الركام و الطعام والبقالات والامدادات والمحاسبة. الرقم فيما يخص فئة الشركات الصناعية التجارية منخفض جداً و مختلف العوامل تثير التساؤل حول إمكانية المساهمة الدائمة والتي من الممكن أن تشير إليها الاتجاهات الحالية على التنمية بعيدة المدى في غزة.

إن لم يكن كل هذه الشركات المسجلة حديثاً تنتمي الى الحجم الصغير وتتراوح أحجامها من الاعمال الصغيرة الى الشركات الصغيرة جداً بعدد عمال يتراوح ما بين 10 الى 15 شخصاً تعتمد في معظمها على الأعمال العائلية مع تأثير لا يذكر في إتجاه خفض نسبة البطالة. تأثير العمالة حتى الان يبدو لا يذكر. بالإضافة لذلك ، يبدو أن حجم رأس المال في هذه الشركات يأتي من مصادر شخصية , أو قنوات أخرى مع شبه غياب كامل لاعتمادات البنوك . وهذا الغياب سوف يدمر احتمالات التوسع بعيد المدى لهذه الشركات .

الإنخفاض الحالي في معدلات البطالة في غزة تبدو أنها تتبع في معظمها من خلق فرص العمل المرتبطة باقتصاد الانفاق ، والنمو في القطاع العام المحلي والفرص المتاحة في الأعمال المرتبطة بإعادة تدوير ركام البيوت المهتمة، وفرص العمل من خلال برامج التشغيل المؤقت التي يمولها المانحون . ولا تعطي اي من هذه الفرص قنوات يعتمد عليها للتنمية الاقتصادية على المدى البعيد. بالإضافة لذلك ، تغيير السياسات الحديثة فيما يخص فرض الضرائب على الشركات في غزة يمكن أن يؤثر على الشركات فيما يخص خلق أو إنهاء الاعمال الاقتصادية ويمكن أن يستمر في المستقبل المنظور بخلق دافع أما للتسجيل أو لحل للشركات القائمة.

خلف هذه الاجواء من عدم الوضوح حول الارقام ، أحد المؤشرات الغير مباشرة للثقة في الاعمال يمكن أن تستمد من التحضيرات لمؤتمر الاستثمار القادم في بيت لحم . المفارقة أنه قبل عامان كان مجتمع الاعمال في غزة قد قدم أكثر من 160 مشروع بقيمة أكثر من 1.8 بليون دولار بينما إقتراحات هذا العام تتمحور حول 30 مشروع بقيمة حوالي 40 مليون دولار. يبدو أن التغيرات الملموسة في حجم ودرجة ما يقدم الان للعالم كفرص استثمارية قابلة للحياة في غزة يعطي مصداقية للنظرية التي تقول أن اقتصاد غزة قد تدهور للركام.