



مكتب المنسق الخاص للأمم المتحدة لعملية السلام في الشرق الأوسط

تقرير إقتصادي – إجتماعي – آيار 2010

دأب مكتب المنسق الخاص للأمم المتحدة منذ العام 1996 على مراقبة ونشر تقارير عن الأوضاع الاقتصادية الاجتماعية في الأراضي الفلسطينية المحتلة وفي خلال هذه العملية أسست قاعدة بيانات شاملة عن الوضع الاقتصادي الاجتماعي. إن مكتب المنسق الخاص للأمم المتحدة (أونسكو) لا يخلق بيانات ولكن يستخدم البيانات المتوفرة ، بشكل كبير في الأراضي الفلسطينية المحتلة. بالرغم من ذلك فإن البيانات الموجودة تبقى متفرقة وغير متبادلة بين المؤسسات المختلفة. ويبقى الهدف من قاعدة البيانات هو تجميع هذه البيانات عن الأوضاع الاقتصادية الاجتماعية في مكان واحد لكي تمثل وجهة نظر شاملة مفصلة عن الأوضاع الاقتصادية الاجتماعية. الهدف من هذا التقرير (1) : تسهيل الحصول على قاعدة البيانات من خلال نشر أحدث المعلومات المتوفرة (2) : دعم القارئ بمعلومات حديثة عن الأوضاع الاقتصادية الاجتماعية في الأراضي الفلسطينية المحتلة.

وينقسم التقرير إلى أربعة أقسام :

القسم الأول يتكون من صفحة تعطي نظرة عامة عن الوضع الاقتصادي الاجتماعي للفترة الزمنية الحالية والماضية، كما و يعطي أرقام للفترة الزمنية في ما قبل الانتفاضة الثانية كتاريخ أساس من أجل المقارنة بين الفترتين.

القسم الثاني والثالث هما عبارة عن تقرير عن الوضع الاقتصادي الكلي والنشاط الاقتصادي في جميع أنحاء الأراضي الفلسطينية المحتلة. بما في ذلك القطاع الخاص والنشاط المصرفي. القسم الرابع يركز على وصول البضائع من و إلى قطاع غزة. وجميعها تقدم بيانات عن آخر ستة فترات زمنية لكل مؤشر و تاريخ الأساس بما قبل إنتفاضة الأقصى هذا بالإضافة لبعض التحليل الإبتدائي عن كل جدول.

لأي معلومات إضافية الرجاء الاتصال على :-

raqeb@un.org

رائد الرقب: غزة

الوقائع الاقتصادية الاجتماعية – آيار 2010

ب - الوضع المالي				أ - بشكل عام			
الفترة الحالية	الفترة السابقة	الأساس	الفترة الحالية	الفترة السابقة	الفترة السابقة	الأساس	الأساس
المؤشرات (مليون دولار أمريكي)				المؤشرات			
الربع الأول 2010 ⁴	الربع الرابع 2009	الربع الرابع 1999 ³	الربع الرابع 2009	الربع الثالث 2009	الربع الثالث 2004	2004 ¹	2004 ¹
448.2	397.5	235	1,327.4 ²	1,307.1	1,120.9	4,198.4	1 . الناتج المحلي الإجمالي (دولار)
261.1	264.0	235					2 . نصيب الفرد من الناتج المحلي الإجمالي (دولار)
73.9	81.2	0	354.6	351.8	350.4	1,317.0	
-310.3	-258.2	0					
207.6	284.3	0					
المصدر : البنك الدولي - وزارة المالية				المصدر : الجهاز المركزي للإحصاء الفلسطيني			
ث - القطاع الخاص				ت - الاقتصاد الكلي			
الفترة الحالية	الفترة السابقة	الأساس	الفترة الحالية	الفترة السابقة	الأساس	الأساس	الأساس
المؤشرات				المؤشرات			
الربع الأول 2010	الربع الرابع 2009	الربع الثاني 2000 ⁸	آيار 2010	نيسان 2010	2004	2004	2004
410	506	568	127.60	127.50	100	100	1 ⁶ . قائمة سعر الاستهلاك
323	444	288	124.94	125.14	100	100	المجموع
87	62	280	130.71	131.03	100	100	الضفة الغربية
							قطاع غزة
							2 ⁷ . حركة الشاحنات
2 . رخص الأبنية الجديدة				الواردات			
الربع الرابع 2009	الربع الثالث 2009	الربع الثاني 2000	آيار 2010	نيسان 2010	آب 2000	2000	المنطار - السير الناقل
593.5	509.4	739.7	736	693	4,373	4,384	صوفا التجاري
593.5	509.4	665.3	0	0	953	953	رفع التجاري
0	0.0	74.4	0	0	0	0	كرم أبو سالم
			1,914.5	1,717.5	0	0	كرم أبو سالم (وقود)
			144	148	0	0	معبر الشجاعية
			0	0	904	904	
3 . القطاع البنكي (الألف الدولارات)				الصادرات			
الربع الأول 2010	الربع الرابع 2009	الربع الثاني 2000	0	0	2,460	2,460	المنطار التجاري
2,587	2,232	1,234	0	0	0	0	كرم أبو سالم
6,935	6,655	3,328	0	0	0	0	
% 37.30	%33.54	% 37.1	0	5	0	0	
المصدر : وزارة الاقتصاد الوطني (1) هيئة المكاتب والشركات الهندسية (2) سلطة النقد الفلسطينية (3)				المصدر : 1 الجهاز للإحصاء الفلسطيني 2 وزارة الاقتصاد الوطني - الهيئة العامة للبترو			
ح - الإغلاقات				ج - تدفق العمالة			
إغلاق جزئي	إغلاق تام	الأساس (فاتح)	الفترة الحالية	الفترة السابقة	الأساس	الأساس	الأساس
المؤشرات				المؤشرات			
آيار 2010	آيار 2010	آب 2000	الربع الأول 2010	الربع الرابع 2009	الربع الثاني 2000	2000	2000
			953,900	963,500	706,174	706,174	1 . حجم قوة العمل
% 35	%65	%100	649,000	656,900	483,796	483,796	المجموع
% 0	% 16	%0	304,900	306,600	222,378	222,378	الضفة الغربية
%0	%100	%100					قطاع غزة
%0	%100	%100					
%0	%100	%100					2 . البطالة
%84	%16	%100					3 ⁹ . البطالة المعدلة
المصدر : أونسكو				المصدر : الجهاز المركزي للإحصاء الفلسطيني			

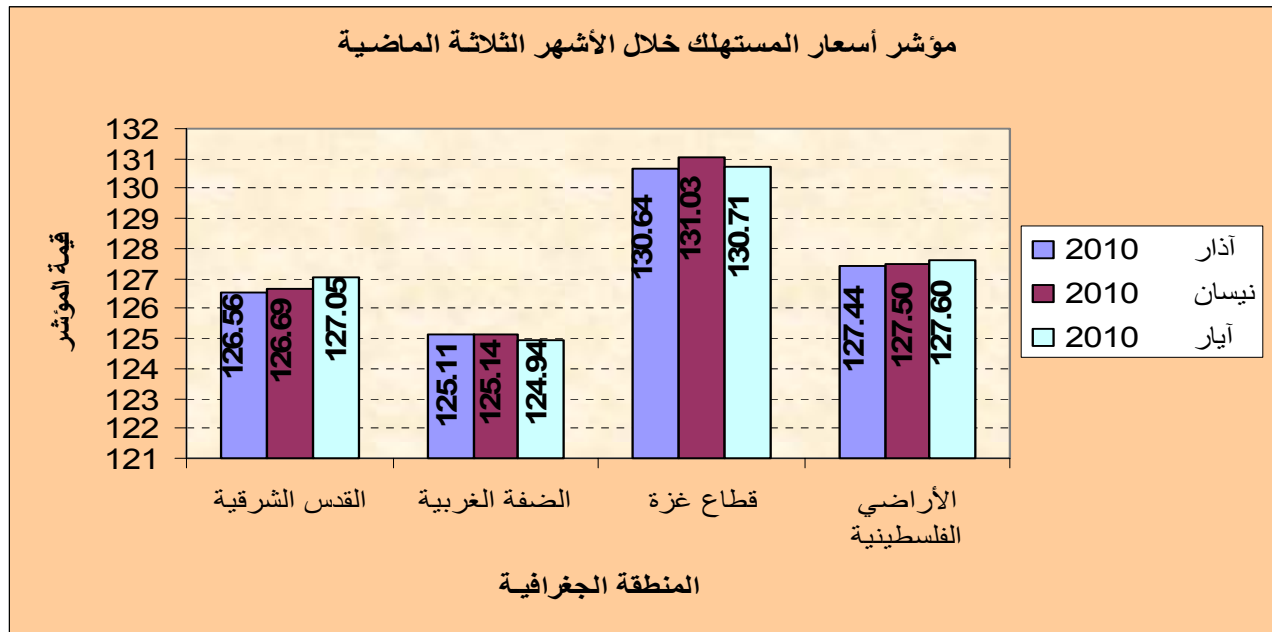
¹ سنة الأساس للناتج المحلي هي 2004
² هذه الأرقام ممكن يتم تعديلها
³ تتوفر بيانات لعام 2000
⁴ هذه الأرقام ممكن يتم تعديلها
⁵ للحصول على تفاصيل أكثر للنسب ت (الاقتصاد الكلي) و ث (القطاع الخاص) يجب الإطلاع على البيانات الواردة إنداء.
⁶ الأرقام القياسية لإسعار المستهلك حسب أقسام الإنفاق الأساسية 2004=100
⁷ عدد الحمولات. تقارير وزارة الاقتصاد الوطني لا تحتوي على مجموع شاحنات الحمصة أو المساعدات الداخلية في شهر آب 2000 فقط.
⁸ تم قياس المؤشرات في الربع الثاني من عام 2000 لأن الإنتفاضة إنتلعت في الربع الثالث 2000.
⁹ العمالة المعدلة بإضافة العمال المحبسون (على سبيل المثال اللذين لا يسعون للعمل) إلى مقاييس مؤسسة العمالة العالمية.
¹⁰ أيام الإغلاقات الفعلية تم حسابها بإضافة كل الأيام التي كان فيها المعبر مغلق كلياً أو جزئياً ناقص عطلة نهاية الأسبوع والعطل الأخرى ، الإغلاق الجزئي يعني أن المعبر قد إغلق جزئياً لمدة أكثر من ساعة واحدة ولكن ليس ليوم كامل ، إذا إغلق يوم كامل يعتبر إغلاق كلي - معبر المنطار/ السير الناقل هو المنفذ الوحيد الذي يعمل لنقل الحبوب و علف الحيوانات. معبر رفح فاتح للحالات الإنسانية فقط.

الاقتصاد الكلي - آيار 2010

المؤشرات	سنة الأساس 2004	كاتون أول 2009	كاتون ثاني 2010	شباط 2010	آذار 2010	نيسان 2010	آيار 2010
الارقام القياسية لاسعار المستهلك في فلسطين							
(مجموعات الإنفاق الكبيرة (الأراضي الفلسطينية المحتلة- ماعدا القدس)							
المواد الغذائية والمشروبات المرطبة	144.25	143.57	142.17	142.26	141.93	141.64	145.29
المشروبات الكحولية والتبغ	140.78	145.14	145.38	145.40	145.38	145.38	145.29
الاقمشة والملابس والأحذية	107.99	107.86	108.26	106.96	107.76	107.66	108.60
المسكن ومستلزماته	126.00	126.89	127.38	127.59	127.52	127.27	127.27
الإثاث والمفروشات والسلع المنزلية	114.94	115.48	115.63	115.18	115.41	115.72	115.72
الخدمات الطبية	114.29	114.84	114.96	114.51	113.85	114.87	114.87
النقل والمواصلات	119.46	119.16	119.49	120.27	121.01	121.37	121.37
الاتصالات	106.85	107.03	106.97	106.89	107.01	107.07	107.07
السلع والخدمات الترفيهية والثقافية	102.18	102.72	103.00	102.62	102.75	103.06	103.06
خدمات التعليم	110.32	110.32	110.32	110.34	110.34	110.34	110.34
خدمات المطاعم والمقاهي والفنادق	134.51	135.04	136.09	135.59	136.19	136.58	136.58
سلع وخدمات متنوعة	117.89	117.48	117.42	117.48	118.51	119.37	119.37
الرقم القياسي العام لاسعار المستهلك	127.75	127.83	127.48	127.48	127.44	127.50	127.60
مجموعات الإنفاق الكبيرة (القدس الشريف)							
المواد الغذائية والمشروبات المرطبة	144.74	144.65	142.19	143.89	143.17	143.38	143.38
المشروبات الكحولية والتبغ	128.66	134.06	133.94	133.79	133.78	133.45	133.45
الاقمشة والملابس والأحذية	113.21	112.88	113.88	111.57	112.77	113.81	113.81
المسكن ومستلزماته	120.55	120.57	120.52	120.71	120.70	120.87	120.87
الإثاث والمفروشات والسلع المنزلية	107.40	107.87	107.73	107.20	107.92	108.50	108.50
الخدمات الطبية	124.47	125.97	126.29	125.02	124.09	125.99	125.99
النقل والمواصلات	124.39	123.84	125.38	126.31	127.76	127.87	127.87
الاتصالات	103.62	103.62	103.62	103.62	103.62	103.62	103.62
السلع والخدمات الترفيهية والثقافية	107.40	107.71	107.72	106.92	107.17	107.63	107.63
خدمات التعليم	112.05	112.05	112.05	112.05	112.05	112.05	112.05
خدمات المطاعم والمقاهي والفنادق	147.20	146.72	147.97	146.80	147.97	148.72	148.72
سلع وخدمات متنوعة	110.65	110.72	110.93	110.91	111.80	112.55	112.55
الرقم القياسي العام لاسعار المستهلك	126.47	126.69	126.17	126.56	126.69	127.05	127.05
مجموعات الإنفاق الكبيرة (باقي الضفة الغربية)							
المواد الغذائية والمشروبات المرطبة	142.12	141.02	140.01	139.51	139.15	138.03	138.03
المشروبات الكحولية والتبغ	138.10	143.66	144.68	145.31	145.22	145.29	145.29
الاقمشة والملابس والأحذية	95.48	95.17	95.43	94.55	96.22	97.50	97.50
المسكن ومستلزماته	132.77	134.50	135.1	135.49	135.36	134.83	134.83
الإثاث والمفروشات والسلع المنزلية	100.72	100.73	100.05	99.65	99.71	99.99	99.99
الخدمات الطبية	110.09	110.28	109.94	110.35	110.01	110.61	110.61
النقل والمواصلات	117.77	117.62	117.45	118.23	118.71	119.31	119.31
الاتصالات	107.44	108.05	107.83	107.47	107.93	108.18	108.18
السلع والخدمات الترفيهية والثقافية	92.29	92.62	92.73	92.73	92.84	92.96	92.96
خدمات التعليم	106.46	106.46	106.46	106.52	106.52	106.52	106.52
خدمات المطاعم والمقاهي والفنادق	128.05	128.59	129.42	128.86	129.40	129.35	129.35
سلع وخدمات متنوعة	123.46	122.60	122.46	122.63	122.99	124.75	124.75
الرقم القياسي العام لاسعار المستهلك	125.54	125.56	125.24	125.11	125.14	124.94	124.94
مجموعات الإنفاق الكبيرة (قطاع غزة)							
المواد الغذائية والمشروبات المرطبة	149.50	148.78	145.81	143.98	144.86	144.10	144.10
المشروبات الكحولية والتبغ	153.51	156.63	156.63	156.63	156.63	156.58	156.58
الاقمشة والملابس والأحذية	115.07	115.03	114.66	114.39	113.93	113.95	113.95
المسكن ومستلزماته	119.87	121.71	123.28	123.26	123.13	122.29	122.29
الإثاث والمفروشات والسلع المنزلية	143.13	144.71	145.32	145.34	144.83	144.70	144.70
الخدمات الطبية	98.30	98.28	98.57	98.57	98.57	98.57	98.57
النقل والمواصلات	125.93	125.78	125.69	126.17	126.45	126.84	126.84
الاتصالات	105.58	105.58	105.58	105.48	105.48	105.48	105.48
السلع والخدمات الترفيهية والثقافية	99.68	100.21	100.55	100.75	100.68	101.08	101.08
خدمات التعليم	107.59	107.59	107.59	107.59	107.59	107.59	107.59
خدمات المطاعم والمقاهي والفنادق	148.83	150.13	151.35	151.46	152.37	152.47	152.47
سلع وخدمات متنوعة	120.82	120.01	119.72	120.10	121.50	121.49	121.49
الرقم القياسي العام لاسعار المستهلك	132.15	132.27	131.30	130.64	131.03	130.71	130.71

المصدر: الجهاز المركزي للإحصاء الفلسطيني

الرقم القياسي لأسعار المستهلك في الأراضي الفلسطينية المحتلة هو 127.60 في شهر أيار 2010 بارتفاع 0.07 % مقارنة مع شهر نيسان 2010. سُجلت زيادة في الاثاث والمفروشات والسلع المنزلية بنسبه (0.27%)، سلع وخدمات متنوعة بنسبه (0.73 %) الاقمشة والملابس والاحذية (0.78 %) النقل والمواصلات (0.30 % لكل منهما). المواد الغذائية والمشروبات المرطبة شهدت إنخفاضاً بنسبه 0.20 %.

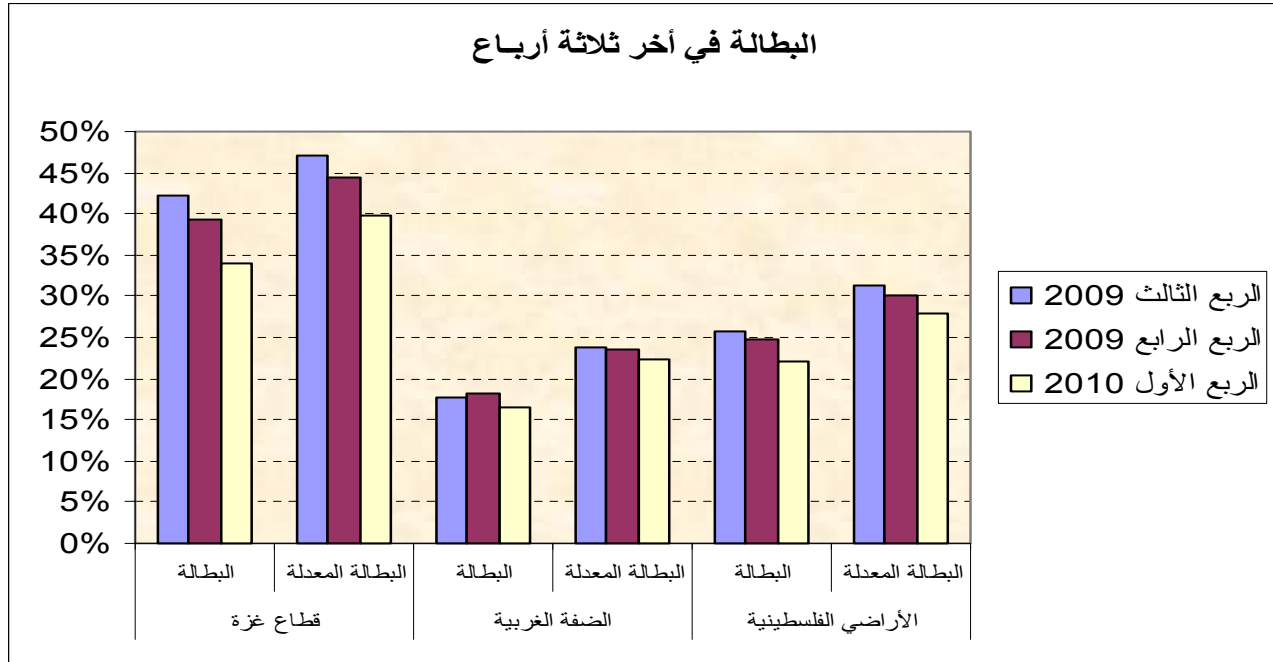
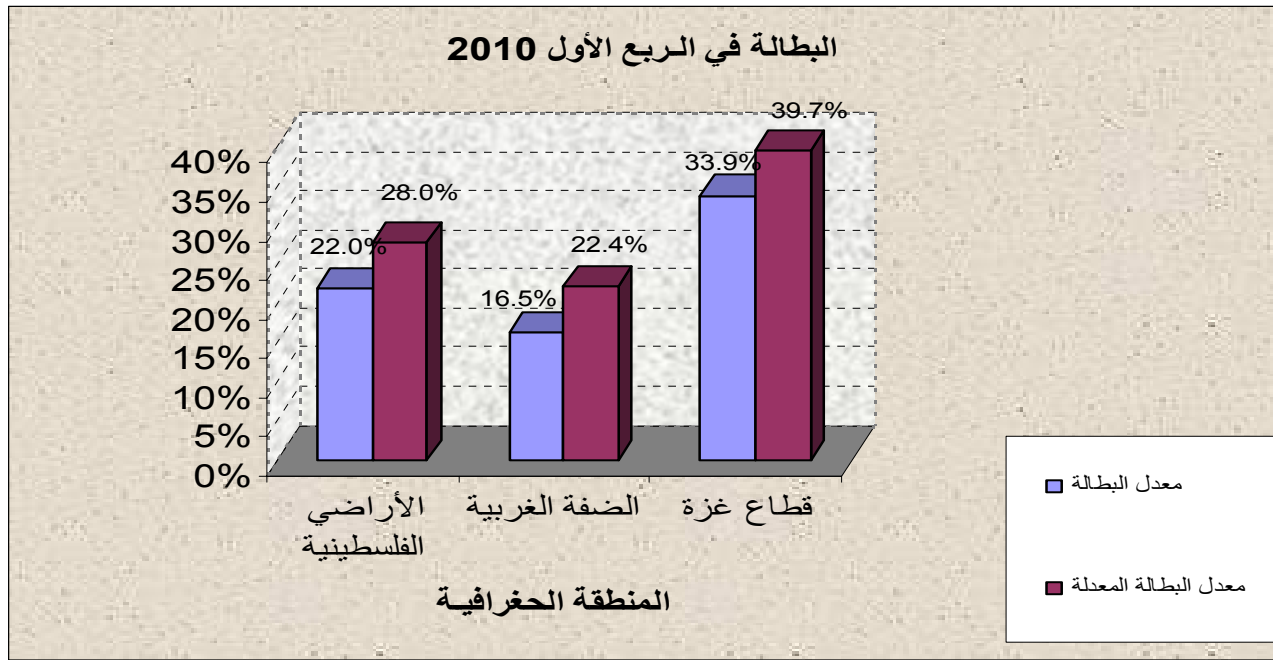


المؤشرات	الاساس الربع الثاني 2000	الربع الرابع 2008	الربع الأول 2009	الربع الثاني 2009	الربع الثالث 2009	الربع الرابع 2009	الربع الأول 2010
تدفقات العمالة							
البطالة ونسبة البطالة المعدلة في الأراضي الفلسطينية¹¹							
المجموع	706,174	896,100	934,000	949,800	955,400	963,500	953,900
الضفة الغربية	483,796	604,000	620,400	649,600	644,800	656,900	649,000
قطاع غزة	222,378	292,100	313,600	300,200	310,600	306,600	304,900
الأراضي الفلسطينية							
البطالة	%8.8	%27.9	%25.4	%22.2	%25.8	%24.8	%22.0
البطالة المعدلة	%18.5	%33.4	%30.6	%28.0	%31.4	%30.2	%28.0
الضفة الغربية							
البطالة	%6.5	%19.8	%19.5	%15.9	%17.8	%18.1	%16.5
البطالة المعدلة	%15.8	%26.0	%25.1	%21.2	%23.7	%23.5	%22.4
قطاع غزة							
البطالة	%13.8	%44.8	%37.0	%36.0	%42.3	%39.3	%33.9
البطالة المعدلة	%24.2	%48.8	%41.5	%42.1	%47.1	%44.3	%39.7

المصدر: الجهاز المركزي للإحصاء الفلسطيني

إنخفض معدل البطالة الإجمالي من 24.8 % في الربع الرابع 2009 إلى 22.0 % في الربع الأول 2010، في حين كانت النسبة 25.4 % في الربع الأول 2009. وقد إنخفضت البطالة في قطاع غزة من 39.3 % في الربع الرابع 2009 إلى 33.9 % في الربع الأول 2010. في حين إنخفضت نسبة البطالة في الضفة الغربية من 18.1 % إلى 16.5 %. سجلت محافظة طولكرم النسبة الأعلى للبطالة من بين محافظات الضفة الغربية حيث بلغت النسبة (24.9%)، ويليهما محافظة الخليل (21.2%)، في حين سجلت محافظة أريحا والأغوار أدنى معدل بطالة بين محافظات الضفة الغربية (7.0%)، أما في قطاع غزة فاحتلت محافظة خانينوس أعلى معدل بطالة (41.0%) يليها محافظة دير البلح (35.8%) يليها مدينة غزة (32.9%).

¹¹البطالة المعدلة هي مجموع البطالة مع لا يعملون مطلقاً ولا يبحثون عن عمل بسبب اليأس من الحصول عليه



المؤشرات	سنة الأساس أب 2000	كانون أول 2009	كانون ثاني 2010	شباط 2010	أذار 2010	نيسان 2010	أيار 2010
متوسط سعر صرف الدولار الأمريكي مقابل الشيقل الإسرائيلي							
سعر الصرف	4.05	3.78	3.72	3.74	3.75	3.73	3.78
المصدر: الجهاز المركزي للإحصاء الفلسطيني							

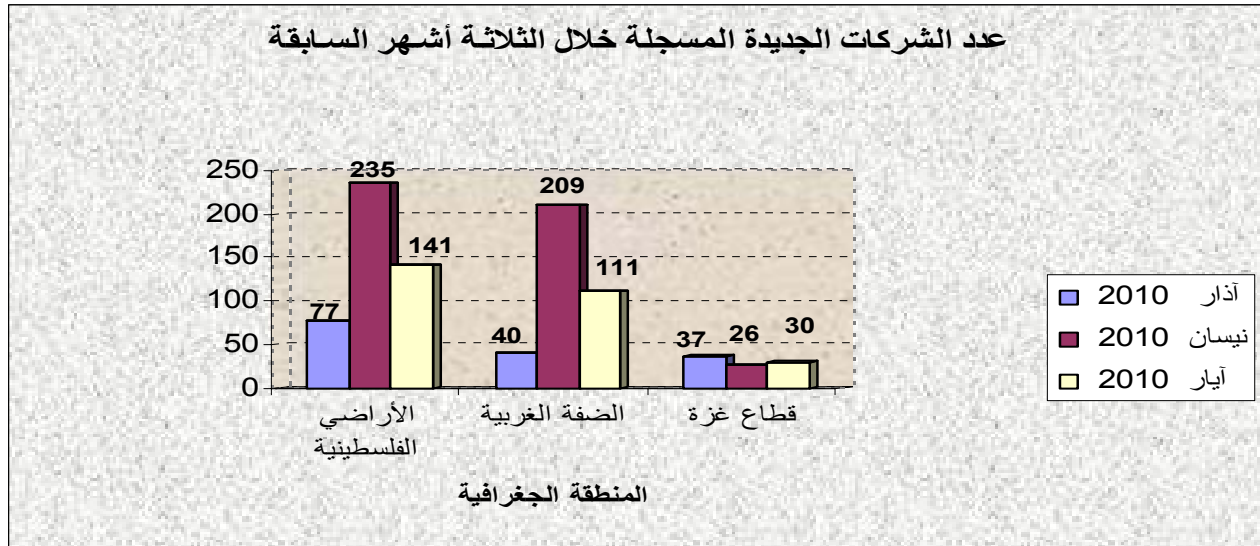
معدل سعر صرف الدولار الأمريكي قد ارتفع بنسبة 1.34 % في أيار 2010، مقارنة مع شهر نيسان 2010.

النشاط الاقتصادي - آيار 2010

المؤشرات	سنة الأساس أب 2000	كاتون أول 2009	كاتون ثاني 2010	شباط 2010	آذار 2010	نيسان 2010	آيار 2010
عدد الشركات الجديدة المسجلة							
قطاع غزة							
شركة عادية	81	7	10	8	11	6	5
شركة مساهمة	12	11	19	13	26	20	25
شركة عامة	0	0	0	0	0	0	0
شركة أجنبية	1	0	0	0	0	0	0
المجموع	94	18	29	21	37	26	30
الضفة الغربية							
شركة عادية عامة	42	83	73	55	30	69	34
شركة خصوصية	95	76	76	76	8	135	74
مساهمة خصوصية	0	0	0	1	1	1	0
شركة مساهمة أجنبية	0	1	1	1	1	4	3
المجموع	137	160	150	133	40	209	111

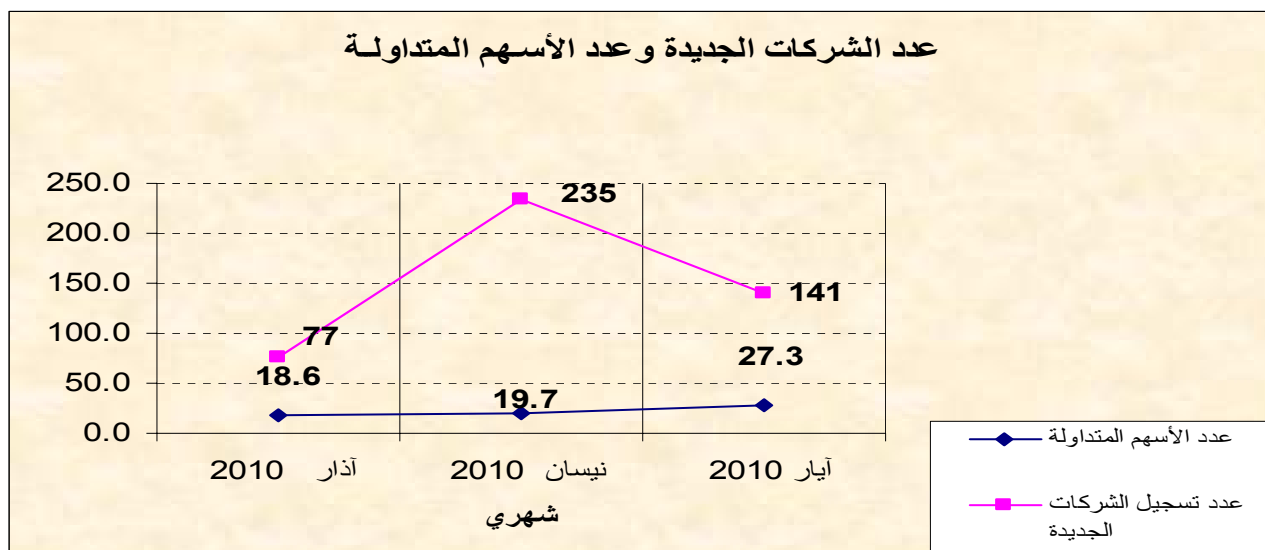
المصدر: وزارة الاقتصاد الوطني - الإدارة العامة للشركات والتراخيص الصناعية

عدد الشركات الجديدة المسجلة يستعمل كمؤشر على حيوية الاقتصاد المحلي فضلاً على قدرة الاقتصاد المحلي على إيجاد فرص عمل جديدة. تسجيل الشركات الجديدة المسجلة في الضفة الغربية قد إنخفض بنسبة 18.98%، مقارنة مع نيسان 2010. بالمقارنة مع مستويات ما قبل الانتفاضة، مستوى تسجيل الشركات الجديدة قد إنخفض بنسبه 46.89%. أما بالنسبة لقطاع غزة، أرقام الاقتصاد الوطني في غزة تُشير إلى 30 شركة مسجلة لشهر آيار 2010. إذا كان النظر إلى البيانات الواردة من وزارة الاقتصاد في غزة، فإن أرقام الشركات المسجلة حديثاً في غزة قد ارتفع بنسبة 15.38% مقارنة مع نيسان 2010.



المؤشرات	سنة الأساس أب 2000	كانون أول 2009	كانون ثاني 2010	شباط 2010	آذار 2010	نيسان 2010	أيار 2010
سوق فلسطين للأوراق المالية							
حجم التجارة							
عدد الأسهم المتداولة (بمليون)	7.02	18.7	10.1	33.3	18.6	19.7	27.3
قيمة الأسهم المتداولة (بمليون دولار أمريكي)	13.06	34.2	21.0	70.3	43.7	30.6	41.0
المؤشرات							
مؤشر القدس	265.23	493.00	502.43	525.18	503.17	501.72	491.52
المصدر : سوق فلسطين للأوراق المالية (السوق)							

ممثلة لبنك الائتمان والودائع ، بيانات عن سوق الأوراق المالية الفلسطينية تستخدم بطريقة غير مباشرة كمؤشر للتصورات الفلسطينية تجاه حالة الاقتصاد الوطني. بيانات أيار 2010 تظهر زيادة من حيث عدد الأسهم المتداولة بنسبة 38.45% و زيادة من حيث قيمة الأسهم المتداولة بنسبة 34.07%، أما مؤشر القدس قد إنخفض بنسبه 2.02%.



المؤشرات	سنة الأساس أب 2000	كاتون أول 2009	كاتون ثاني 2010	شباط 2010	أذار 2010	نيسان 2010	أيار 2010
المساحات المرخصة للإعمار (قطاع غزة ، متر مربع)							
الشمال	27,902	3,540	15,330	10,130	18,400	15,440	22,800
غزة	50,116	3,570	2,550	7,520	7,560	9,260	18,300
الوسطى	15,984	1,240	1,230	1,290	2,450	3,170	5,450
خانيونس	51,146	1,530	8,770	9,850	9,540	14,830	17,300
رفح	39,429	2,520	4,470	3,620	5,540	7,240	8,550
مجموع قطاع غزة	184,577	12,400	32,350	32,410	43,490	49,940	72,400
المصدر: هيئة المكاتب والشركات الهندسية – محافظات غزة							

المؤشرات	سنة الأساس أب 2000	كاتون أول 2009	كاتون ثاني 2010	شباط 2010	أذار 2010	نيسان 2010	أيار 2010
المساحات المرخصة للإعمار (الضفة الغربية، متر مربع)							
رام الله والبيرة والقدس	273,391	48,482	48,482	77,299	73,738	96,907	67,548
نابلس	131,455	31,722	31,722	21,131	53,877	57,315	45,523
طولكرم	45,518	22,842	22,842	23,718	30,368	24,146	32,789
الخليل	114,236	16,131	16,131	40,470	71,110	30,366	49,481
بيت لحم	17,376	2,505	2,505	13,322	14,194	15,692	28,521
جنين	38,090	12,818	12,818	12,335	20,084	20,988	26,581
قلقيلية	1,543	3,166	3,166	5,792	760	1,047	454
سلفيت	0	0	0	0	0	0	0
المجموع	345,685	621,609	137,666	194,067	264,131	246,461	250,897
المصدر: هيئة المكاتب والشركات الهندسية – محافظات الضفة الغربية							

وبالمثل لتسجيل الشركات الجديدة، والمنطقة المرخصة لتشييد المساكن الجديدة يستخدم كمؤشر غير مباشر لمؤشر الحيوية الاقتصادية. تشير بيانات أيار 2010 إلى ارتفاع في المناطق المرخصة للبناء بما يقارب من 1.80% في الضفة الغربية، مقارنة بالشهر السابق. إذا ما قورنت مع مستويات ما قبل الإنتفاضة، فإن المناطق المرخصة للبناء الجديد قد إنخفض بنسبه 27.42%.

المؤشرات	الربع الأول 2010	الربع الرابع 2009	الربع الثالث 2009	الربع الثاني 2009	الربع الأول 2009
الائتمان المصرفي					
الائتمان المصرفي حسب النشاط الاقتصادي (x مليون دولار)					
	47	39	37	41	40
القطاع الزراعي و الحيواني	194	185	179	174	165
الصناعة والتعدين	292	266	238	219	190
العقارات و الأراضي	379	341	360	351	312
قطاع التجارة العامة	24	25	23	16	18
قطاع المواصلات	44	39	35	31	29
السياحة و الفنادق و المطاعم	347	328	323	252	240
القطاع الخدماتي	70	73	69	46	45
شركات الخدمات المالية و تسهيلات ممنوحة لمؤسسات مالية	54	56	56	66	67
تمويل لغرض الاستثمار في الأسهم	68	57	56	48	43
تمويل شراء السيارات	870	637	722	749	582
مجموع القطاع العام	88	77	65	60	66
تمويل لأغراض إستهلاكية	111	111	97	47	45
أخرى في القطاع الخاص	2,587	2,234	2,261	2,100	1,842
المجموع ناقص مجموع القطاع العام و القطاع الخدماتي	1,370	1,269	1,216	1,099	1,020
حسب النشاط الاقتصادي (كنسبة من المجموع)					
	%1.8	%1.7	%1.6	%2.0	%2.2
القطاع الزراعي و الحيواني	%7.5	%8.3	%7.9	%8.3	%9.0
الصناعة والتعدين	%11.3	%11.9	%10.5	%10.4	%10.3
العقارات و الأراضي	%14.6	%15.3	%15.9	%16.7	%16.9
قطاع التجارة العامة	%0.9	%1.1	%1.0	%0.8	%1.0
قطاع المواصلات	%1.7	%1.8	%1.6	%1.5	%1.6
السياحة و الفنادق و المطاعم	%13.4	%14.7	%14.3	%12.0	%13.0
القطاع الخدماتي	%2.7	%3.3	%3.1	%2.2	%2.4
شركات الخدمات المالية و تسهيلات ممنوحة لمؤسسات مالية	%2.1	%2.5	%2.5	%3.2	%3.7
تمويل لغرض الاستثمار في الأسهم	%2.6	%2.6	%2.5	%2.3	%2.4
تمويل شراء السيارات	%33.6	%28.5	%31.9	%35.7	%31.6
مجموع القطاع العام	%3.4	%3.4	%2.9	%2.8	%3.6
تمويل لأغراض إستهلاكية	%4.3	%5.0	%4.3	%2.3	%2.5
أخرى في القطاع الخاص	%100	%100	%100	%100	%100
المجموع					
حسب النشاط الاقتصادي غير محتوى القطاع العام و القطاع الخدماتي (كنسبة من المجموع)					
	%3.4	%3.0	%3.1	%3.8	%3.9
القطاع الزراعي و الحيواني	%14.2	%14.6	%14.7	%15.8	%16.2
الصناعة والتعدين	%21.3	%21.0	%19.6	%20.0	%18.6
العقارات و الأراضي	%27.6	%26.9	%29.7	%31.9	%30.5
قطاع التجارة العامة	%1.8	%2.0	%1.9	%1.5	%1.8
قطاع المواصلات	%3.2	%3.1	%2.9	%2.8	%2.8
السياحة و الفنادق و المطاعم	%5.1	%5.8	%5.7	%4.2	%4.4
شركات الخدمات المالية و تسهيلات ممنوحة لمؤسسات مالية	%4.0	%4.4	%4.6	%6.0	%6.6
تمويل لغرض الاستثمار في الأسهم	%4.9	%4.5	%4.6	%4.3	%4.2
تمويل شراء السيارات	%6.4	%6.0	%5.3	%5.4	%6.4
تمويل لأغراض إستهلاكية	%8.1	%8.7	%8.0	%4.3	%4.4
أخرى في القطاع الخاص	%100	%100	%100	%100	%100
المجموع					

المصدر: سلطة النقد الفلسطينية

البيانات المتعلقة في الائتمان المصرفي تستخدم كمؤشر لتحقيق التقدم الاقتصادي والثقة في الأعمال التجارية (زيادة استخدام الائتمان المصرفي ، لا سيما في القطاعات الانتاجية الرئيسية) أو انخفاض (تناقص استخدام الائتمان المصرفي). سلطة النقد الفلسطينية تقدم البيانات مُعدلة كل ثلاثة أشهر. من الناحية النسبية، التجارة العامة و القطاع الخدماتي تظهر زيادة في استخدام الائتمان المصرفي و مجموع القطاع العام يُشير إلى زيادة في استخدام الائتمان المصرفي بنسبة 36.50 % في الربع الأول 2010 ، مقارنة مع الربع الرابع من 2009. (يُرجى الملاحظة أن سلطة النقد الفلسطينية قامت بتعديل على بيانات الأنشطة الاقتصادية بدءاً من الربع الثالث من 2008. ونظراً لهذه التغيرات الهامة، والاتجاهات الحالية لا يمكن مقارنة هذه قبل (2008).

المؤشرات	الاساس الربع الثاني 2000	الربع الرابع 2008	الربع الأول 2009	الربع الثاني 2009	الربع الثالث 2009	الربع الرابع 2009	الربع الأول 2010
الأئتمان المصرفي							
الأئتمان المصرفي حسب النوع (بمليون دولار أمريكي)							
القروض الجاري مدين التمويل التأجيري سحوبات مصرفية و كمبيالات مخصومة المجموع	512 653 0 69 1,234	1,113 707 10 0 1,830	1,159 673 10 0 1,842	1,339 751 10 0 2,100	1,500 753 7 0 2,261	1,565 659 8 0 2,232	1,874 705 8 0 2,587
الأئتمان المصرفي حسب النوع (كنسبة من المجموع)							
القروض الجاري مدين التمويل التأجيري سحوبات مصرفية و كمبيالات مخصومة المجموع	% 41 % 53 % 0 % 6 % 100	% 60.8 % 38.6 % 0.6 % 0.0 % 100	% 62.9 % 36.5 % 0.6 % 0.0 % 100	% 63.8 % 35.8 % 0.5 % 0.0 % 100	% 66.4 % 33.3 % 0.3 % 0.0 % 100	% 70.1 % 29.5 % 0.3 % 0.0 % 100	% 72.4 % 27.3 % 0.3 % 0.0 % 100
المصدر: سلطة النقد الفلسطينية							

تصنيف الأئتمان المصرفي حسب نوع الأئتمان ، تظهر البيانات زيادة في القروض و الجاري مدين. القروض في الوقت الراهن تمثل 72.4 % من جميع القروض مقابل 41 % فقط في فترة ما قبل الإنتفاضة.

المؤشرات	الاساس الربع الثاني 2000	الربع الرابع 2008	الربع الأول 2009	الربع الثاني 2009	الربع الثالث 2009	الربع الرابع 2009	الربع الأول 2010
الأئتمان المصرفي							
الأئتمان المصرفي حسب الجهة المستعيرة (بمليون دولار أمريكي)							
الأعمال المستهلكين المؤسسات العامة المجموع	752 429 52 1,234	1,045 534 250 1,830	1,020 582 240 1,842	1,099 749 252 2,100	1,216 722 323 2,261	1,269 637 328 2,234	1,370 870 347 2,587
الأئتمان المصرفي حسب الجهة المستعيرة (كنسبة من المجموع)							
الأعمال المستهلكين المؤسسات العامة المجموع	% 61 % 35 % 4 % 100	% 57.1 % 29.2 % 13.7 % 100	% 55.4 % 31.6 % 13.0 % 100	% 52.3 % 35.7 % 12.0 % 100	% 53.8 % 31.9 % 14.3 % 100	% 56.8 % 28.5 % 14.7 % 100	% 53.0 % 33.6 % 13.4 % 100
* يرجى ملاحظة أن البيانات للربع الثالث من 2008 تم تعديلها من قبل سلطة النقد الفلسطينية							
المصدر: سلطة النقد الفلسطينية							

تصنيف الأئتمان المصرفي حسب الاقراض يُبين أن هناك زيادة في القروض الاستهلاكية في الربع الأول من 2010. بنسبه 36.50 % مقارنة مع الربع الرابع من 2009.

المؤشرات	الاساس الربع الثاني 2000	الربع الرابع 2008	الربع الأول 2009	الربع الثاني 2009	الربع الثالث 2009	الربع الرابع 2009	الربع الأول 2010
الودائع البنكية (غير شاملة ودائع سلطة النقد و البنوك التجارية)							
توزيع ودائع القطاع العام حسب المودع ونوع الوديعة (مليون دولار أمريكي)							
المؤسسات العامة و السلطات المحلية	17.3	54.6	57.9	65.1	81.6	78.2	78.9
حسابات جارية	39.2	72.4	74.4	78.6	78.7	74.7	76.2
ودائع لأجل	56.5	127.1	132.3	143.7	160.3	152.9	155.1
المجموع							
الحكومة	37.6	276.6	243.2	199.5	275.4	232.6	310.9
حسابات جارية	77.5	191.3	152.7	158.3	176.2	180.6	180.0
ودائع لأجل	115.1	467.9	395.9	357.9	451.6	413.2	490.9
المجموع							
مجموع ودائع القطاع العام	171.6	595.0	528.1	501.6	612.0	566.1	646.0
توزيع ودائع القطاع الخاص حسب الإقامة والنوع (مليون دولار أمريكي)							
المقيمين	746.5	1,686.7	1,704.2	1,794.5	2,014.3	1,890.2	1,975.1
حسابات جارية	440.4	1,364.7	1,366.9	1,474.4	1,535.4	1,608.3	1,632.7
حسابات التوفير	1,895.70	2,047.0	1,939.9	1,925.1	1,835.9	1,891.3	1,879.3
ودائع لأجل	3,082.6	5,098.4	5,011.0	5,194.0	5,385.5	5,389.7	5,487.1
المجموع							
غير مقيمين	3.3	41.1	100.7	139.9	162.8	152.1	167.3
حسابات جارية	2.4	24.8	31.1	40.5	51.1	61.5	69.2
حسابات التوفير	8.9	65.0	76.2	88.1	91.8	104.6	108.2
ودائع لأجل	14.6	130.9	208.0	268.5	305.7	318.2	344.6
المجموع							
مجموع ودائع القطاع الخاص	3,097.2	5,229.3	5,219.0	5,462.5	5,691.2	5,708.0	5,831.8
مجموع الودائع الكلية (عام وخاص)	3,268.8	5,824.3	5,747.1	5,964.1	6,303.2	6,274.1	6,477.8

المصدر: سلطة النقد الفلسطينية

البيانات عن الودائع المصرفية خلال الربع الأول في عام 2010 تشير إلى زيادة في ودائع القطاع العام بما يقارب 14.11%، وزيادة في ودائع القطاع الخاص بنسبه 2.17 % مقارنة مع الربع الرابع 2009.

المؤشرات	الاساس الربع الثاني 2000	الربع الرابع 2008	الربع الأول 2009	الربع الثاني 2009	الربع الثالث 2009	الربع الرابع 2009	الربع الأول 2010
قيمة القروض والودائع (بمليون دولار)							
مجموع القروض	1,234	1,830	1,842	2,100	2,261	2,232	2,587
مجموع الودائع	3,328	6,269	6,165	6,390	6,687	6,655	6,935
قروض / وداائع (نسبة)	% 37.06	% 29.19	% 29.88	% 32.86	% 33.81	% 33.54	% 37.30

المصدر: سلطة النقد الفلسطينية

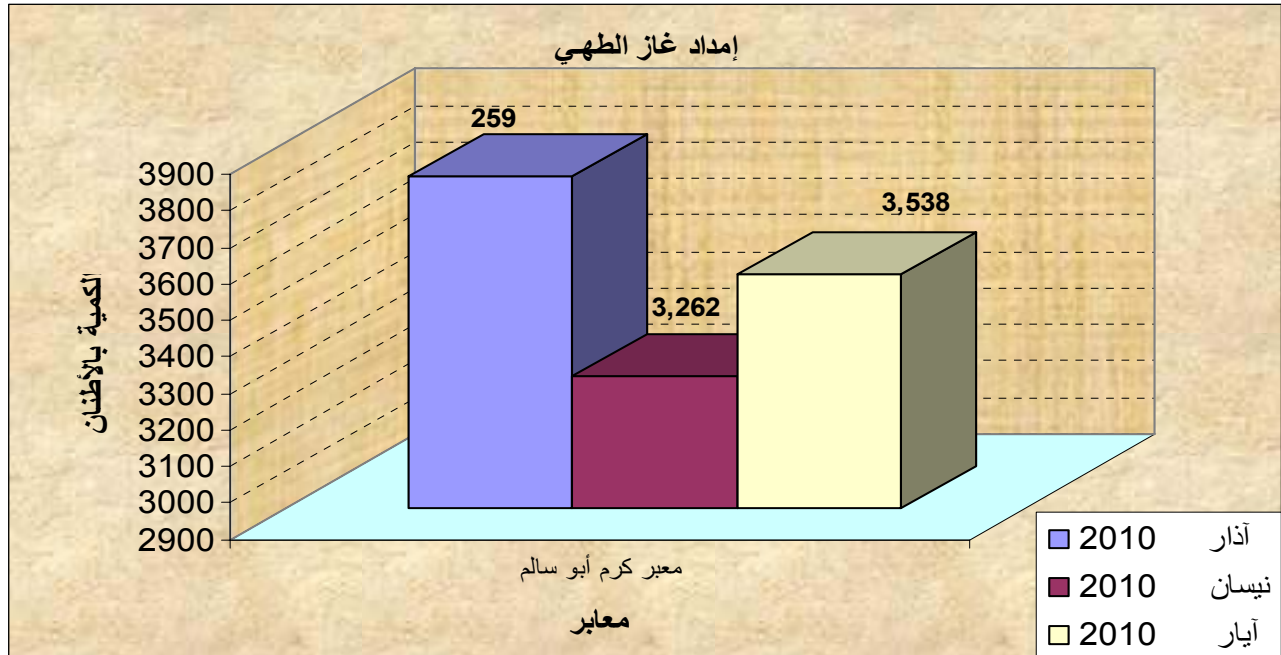
في وضع اقتصادي فعال، وطبيعي قادر على زيادة في نسبة القروض مقابل الودائع ستكون علامة جيدة على أن الأموال ليست محفوظة بل مستثمرة أو مستهلكة، و كل منهما يُنشِط الاقتصاد. منذ أيلول 2006، وهذه النسبة قد إنخفضت بثبات في الأراضي الفلسطينية المحتلة مما يُشير إلى القليل من التفاؤل بشأن الاقتصاد الفلسطيني، الربع الأول 2010 هناك زيادة في مجموع القروض بنسبة 15.88%، وزيادة في مجموع الودائع بنسبة 4.20% مقارنة مع الربع الرابع من 2009.

حركة المعابر التجارية – آيار 2010

المؤشرات	سنة الأساس أب 2000	كانون أول 2009	كانون ثاني 2010	شباط 2010	آذار 2010	نيسان 2010	آيار 2010
حجم مبيعات الوقود المسجلة في قطاع غزة (x 1000 لتر / طن)							
حجم مبيعات الوقود المسجلة في قطاع غزة (معبر الشجاعية)							
بنزين (لتر)	3,188.9	36.5	40.0	0.0	0.0	0.0	0.0
سولار (لتر)	11,343	0.0	0.0	0.0	0.0	0.0	0.0
كاز أبيض (لتر)	243.1	0.0	0.0	0.0	0.0	0.0	0.0
غاز الطهي (طن)	1.9	1.2	0.3	0.0	0.0	0.0	0.0
السولار الصناعي لمحطة توليد الكهرباء	غير متوفر	3,667	752	0.0	0.0	0.0	0.0
حجم مبيعات الوقود المسجلة في قطاع غزة (كرم أبو سالم)							
بنزين (لتر)	0.0	0.0	0.0	112.6	0.0	64.7	45.3
سولار (لتر)	0.0	0.0	0.0	377.3	0.0	393.3	0.0
كاز أبيض (لتر)	0.0	0.0	0.0	0.0	0.0	0.0	0.0
غاز الطهي (طن)	0.0	1.5	2	2.9	3.8	3.3	3.5
السولار الصناعي لمحطة توليد الكهرباء	0.0	5,099	6,713	6,291.5	5,446.5	5,276.1	4527.1
المصدر: الهيئة العامة للبتترول							

كان هناك زيادة في كمية غاز الطهي 3,538 طن، المسموح به من خلال معبر كرم أبو سالم (8.46% إرتفاعاً من حجم المسموح به في نيسان 2010). خلال الفترة المشمولة بالتقرير كان هناك 45,250 لتر من البنزين تم إستيرادها لوكالة الغوث الدولية.

في تاريخ 1 كانون ثاني 2010 أعلنت إسرائيل أن معبر الشجاعية (ناحل عوز) مغلق ولن يتم دخول المحروقات من خلاله. وأنه سيتم نقل الوقود من خلال معبر كرم أبو سالم.



المؤشرات	سنة الأساس 2000 أب	كاتون أول 2009	كاتون ثاني 2010	شباط 2010	أذار 2010	نيسان 2010	آيار 2010
حركة الشاحنات							
معبر المنطار / كارني التجاري							
مجموع الشاحنات الصادرة	992	0	0	0	0	0	0
مجموع الشاحنات الواردة	2,923	631	551	549	785	693	736
معبر كرم أبو سالم / كيرم شالوم							
مجموع الشاحنات الصادرة	0	6	44	28	34	5	0
مجموع الشاحنات الواردة	0	1,914	1,413	1,555	1,728.5	1,717.5	1,914.5
معبر صوفا التجاري							
مجموع الشاحنات الصادرة	0	0	0	0	0	0	0
مجموع الشاحنات الواردة	4,384	0	0	0	0	0	0
معبر الشجاعية / ناحل عوز (وقود)							
مجموع الشاحنات الواردة	904	52	12	0	0	0	0
معبر كرم أبو سالم / كيرم شالوم (وقود)							
مجموع الشاحنات الواردة	0	60	85	132	161	148	144
عدد الشاحنات لا يشمل شاحنات السولار الصناعي بالنسبة للمحروقات							
المصدر: وزارة الاقتصاد الوطني - وزارة المالية - الهيئة العامة للبترول							

بيانات آيار 2010 تُشير إلى زيادة في العدد الإجمالي للشاحنات المستوردة إلى قطاع غزة بما يقارب 9% بالمقارنة بشهر نيسان 2010 (2,794.5 مقابل 2,558.5). معبر المنطار بقي مغلق منذ 12 حزيران 2007 لنقل البضائع من وإلى قطاع غزة فقط الحزام الناقل هو الذي يعمل لدخول الحبوب والعلف الحيواني في معبر المنطار و كان مفتوحاً 8 أيام. أي ما مجموعه 736 شاحنة من الأعلاف الحيوانية (49.46%)، و القمح (46.33%)، والحصمة (4.21%) لوكالة الغوث الدولية وأيضاً لمستشفى القدس التي دخلت قطاع غزة عبر الحزام الناقل. من 1,914.5 شاحنة دخلت قطاع غزة خلال شهر من خلال كرم أبو سالم ، 414.5 شاحنة (أو 21.65%) كانت مخصصة للوكالات المساعدات الإنسانية و 1,500 شاحنات المتبقية (أو 78.53%) بالنسبة للقطاع الخاص. المواد الغذائية تشكل غالبية السلع المستوردة (1,101.5 شاحنة ، أو 58%) في حين أن 813 شاحنة ، أو 42% ، بالنسبة للمواد الغير غذائية.

