



مكتب المنسق الخاص للأمم المتحدة لعملية السلام في الشرق الأوسط

تقرير إقتصادي – إجتماعي – تشرين ثاني 2010

دأب مكتب المنسق الخاص للأمم المتحدة منذ العام 1996 على مراقبة ونشر تقارير عن الأوضاع الاقتصادية الاجتماعية في الأراضي الفلسطينية المحتلة وفي خلال هذه العملية أسست قاعدة بيانات شاملة عن الوضع الاقتصادي الاجتماعي. إن مكتب المنسق الخاص للأمم المتحدة (أونسكو) لا يخلق بيانات ولكن يستخدم البيانات المتوفرة ، بشكل كبير في الأراضي الفلسطينية المحتلة. بالرغم من ذلك فإن البيانات الموجودة تبقى متفرقة وغير متبادلة بين المؤسسات المختلفة. ويبقى الهدف من قاعدة البيانات هو تجميع هذه البيانات عن الأوضاع الاقتصادية الاجتماعية في مكان واحد لكي تمثل وجهة نظر شاملة مفصلة عن الأوضاع الاقتصادية الاجتماعية. الهدف من هذا التقرير (1) : تسهيل الحصول على قاعدة البيانات من خلال نشر أحدث المعلومات المتوفرة (2) : دعم القارئ بمعلومات حديثة عن الأوضاع الاقتصادية الاجتماعية في الأراضي الفلسطينية المحتلة.

وينقسم التقرير إلى أربعة أقسام :

القسم الأول يتكون من صفحة تعطي نظرة عامة عن الوضع الاقتصادي الاجتماعي للفترة الزمنية الحالية والماضية، كما و يعطي أرقام للفترة الزمنية في ما قبل الانتفاضة الثانية كتاريخ أساس من أجل المقارنة بين الفترتين.

القسم الثاني والثالث هما عبارة عن تقرير عن الوضع الاقتصادي الكلي والنشاط الاقتصادي في جميع أنحاء الأراضي الفلسطينية المحتلة. بما في ذلك القطاع الخاص والنشاط المصرفي. القسم الرابع يركز على وصول البضائع من و إلى قطاع غزة. وجميعها تقدم بيانات عن آخر ستة فترات زمنية لكل مؤشر و تاريخ الأساس بما قبل إنتفاضة الأقصى هذا بالإضافة لبعض التحليل الإبتدائي عن كل جدول.

لأي معلومات إضافية الرجاء الاتصال على :-

raqeb@un.org

رائد الرقب: غزة

الوقائع الاقتصادية الاجتماعية – تشرين ثاني 2010

أ – بشكل عام	الأساس	الفترة السابقة	الفترة	الفترة الحالية	ب - الوضع المالي	الأساس	الفترة السابقة	الفترة الحالية
المؤشرات	2004¹	الربع الثالث 2004	الربع الأول 2010	الربع الثاني 2010	المؤشرات (مليون دولار أمريكي)	الربع الرابع 1999³	الربع الثاني 2010	الربع الثالث 2010⁴
1 . الناتج المحلي الإجمالي (دولار)	4,198.4	1,120.9	1,344.3	1,417.8 ²	1 . الإيرادات	235	455.4	504.2
2 . نصيب الفرد من الناتج المحلي الإجمالي (دولار)	1,317.0	350.4	356.6	373.4	2 . الإنفاق	235	294.1	237.4
					3 . صافي القروض	0	67.7	60.3
					4 . الموازنة	0	-352.8	-258.1
					5 . دعم الموازنة العامة (متضمنة TIM)	0	317.5	154.7
المصدر : الجهاز المركزي للإحصاء الفلسطيني					المصدر : البنك الدولي - وزارة المالية			
ت – الاقتصاد الكلي	الأساس	الفترة السابقة	الفترة الحالية	الفترة السابقة	ث – القطاع الخاص	الأساس	الفترة السابقة	الفترة الحالية
المؤشرات	2004	تشرين أول 2010	تشرين ثاني 2010	تشرين أول 2010	المؤشرات	آب 2000⁸	تشرين أول 2010	تشرين ثاني 2010
1 ⁶ . قائمة سعر الاستهلاك	100	131.36	131.50	129.40	1 . تسجيل الشركات الجديدة	231	151	103
المجموع	100	129.15	133.21	133.12	المجموع	137	115	72
الضفة الغربية	100	133.12	133.21	133.12	الضفة الغربية	94	36	31
قطاع غزة	100	133.12	133.21	133.12	قطاع غزة	94	36	31
2 ⁷ . حركة الشاحنات					2 . المساحات المرخصة للإعمار (1000 متر مربع)	530.3	349.8	310.3
					المجموع	345.7	253.4	214.2
					الضفة الغربية	184.6	96.4	96.0
					قطاع غزة	184.6	96.4	96.0
الواردات					3 . القطاع البنكي (الألف الدولارات)	1,234	2,587	2,658
المنظار – السير الناقل	4,373	680	850	0	القروض	3,328	6,935	6,685
صوفا التجاري	4,384	0	0	0	الودائع	3,328	6,935	6,685
رفع التجاري	953	0	0	0	القروض والودائع (نسبة)	37.10 %	37.30 %	39.76 %
كرم أبو سالم	0	3,744	3,136	105				
كرم أبو سالم (وقود)	0	152	105	0				
معيبر الشجاعية	904	0	0	0				
الصادرات								
المنظار التجاري	2,460	0	0	0				
كرم أبو سالم	0	0	4	0				
المصدر : 1 الجهاز للإحصاء الفلسطيني 2 وزارة الاقتصاد الوطني - الهيئة العامة للبتترول					المصدر : وزارة الاقتصاد الوطني (1) هيئة المكاتب والشركات الهندسية (2) سلطة النقد الفلسطينية (3)			
ج - تدفق العمالة	الأساس	الفترة السابقة	الفترة الحالية	الفترة السابقة	ح - الإغلاقات	الأساس (فاتح)	إغلاق تام	إغلاق جزئي
المؤشرات	الربع الثاني 2000	الربع الثاني 2010	الربع الثاني 2010	الربع الثالث 2010	المؤشرات	آب 2000	تشرين ثاني 2010	تشرين ثاني 2010
1 . حجم قوة العمل	706,2	980,4	966,9	658,0	1 ¹⁰ . أيام الإغلاقات الفعلية	100%	61%	39%
المجموع	483,8	666,3	658,0	308,9	المنظار (السير الناقل)	0%	20%	0%
الضفة الغربية	222,4	314,1	308,9	308,9	كرم أبو سالم	100%	100%	0%
قطاع غزة	222,4	314,1	308,9	308,9	معيبر الشجاعية (وقود)	100%	100%	0%
2 . البطالة	8.8%	22.9%	26.6%	26.6%	صوفا	100%	100%	0%
	8.8%	22.9%	26.6%	26.6%	رفع (تجاري)	100%	100%	0%
	8.8%	22.9%	26.6%	26.6%	رفع (مسافرين)	100%	20%	0%
3 ⁹ . البطالة المعدلة	18.5%	28.6%	33.3%	33.3%				
المصدر : الجهاز المركزي للإحصاء الفلسطيني					المصدر : أونسكو			

¹ سنة الأساس للناتج المحلي هي 2004

² هذه الأرقام ممكن يتم تعديلها

³ تتوفر بيانات لعام 2000

⁴ هذه الأرقام ممكن يتم تعديلها

⁵ للحصول على تفاصيل أكثر للقسم ت (الاقتصاد الكلي) و ث (القطاع الخاص) يجب الإطلاع على البيانات الواردة إنداء.

⁶ الأرقام القياسية لإسعار المستهلك حسب أقسام الإنفاق الأساسية = 2004 = 100

⁷ عدد الحمولات. تقارير وزارة الاقتصاد الوطني لا تحتوي على مجموع شاحنات الحمصة أو المساعدات الداخلية في شهر آب 2000 فقط.

⁸ تم قياس المؤشرات في شهر آب من عام 2000.

⁹ المعدلة المعدلة بإضافة العمال المحبطين (على سبيل المثال الذين لا يسعون للعمل) إلى مقاييس مؤسسة العمالة العالمية.

¹⁰ أيام الإغلاقات الفعلية تم حسابها بإضافة كل الأيام التي كان فيها المعبر مغلق كلياً أو جزئياً ناقص عطلة نهاية الأسبوع والعطل الأخرى ، الإغلاق الجزئي يعني أن المعبر قد إغلق جزئياً

لمدة أكثر من ساعة واحدة ولكن ليس ليوم كامل ، إذا إغلق يوم كامل يعتبر إغلاق كلي – معبر المنظار/ السير الناقل هو المنفذ الوحيد الذي يعمل لنقل الحبوب و علف الحيوانات. معبر رفع

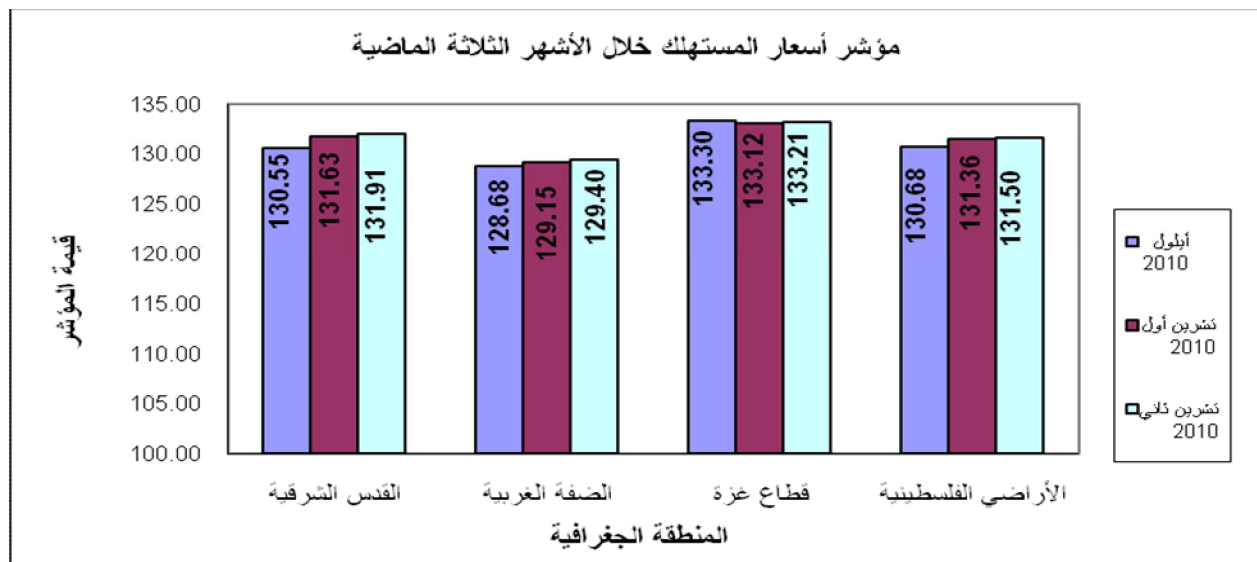
فاتح للحالات الإنسانية فقط.

الاقتصاد الكلي – تشرين ثاني 2010

المؤشرات	سنة الأساس 2004	حزيران 2010	تموز 2010	أب 2010	أيلول 2010	تشرين أول 2010	تشرين ثاني 2010
الارقام القياسية لاسعار المستهلك في فلسطين							
(مجموعات الإنفاق الكبيرة (الأراضي الفلسطينية المحتلة- ماعدا القدس)							
المواد الغذائية والمشروبات المرطبة		142.35	142.99	143.81	148.26	149.51	148.86
المشروبات الكحولية والتبغ		145.38	156.69	158.55	158.56	158.57	158.58
الإقمشة والملابس والأحذية		109.33	108.81	109.42	109.52	109.97	111.55
المسكن ومستلزماته		127.71	126.34	126.01	126.52	127.33	127.99
الإثاث والمفروشات والسلع المنزلية		115.30	114.65	114.71	114.91	115.35	115.58
الخدمات الطبية		115.34	114.05	114.16	114.75	114.92	115.23
النقل والمواصلات		120.51	121.21	120.89	120.50	120.72	121.58
الاتصالات		106.97	106.94	106.77	106.88	106.79	106.79
السلع والخدمات الترفيهية والثقافية		102.82	103.07	102.98	103.06	103.13	103.52
خدمات التعليم		110.34	110.34	110.34	110.81	110.81	110.81
خدمات المطاعم والمقاهي والفنادق		136.97	137.01	137.36	136.74	137.05	138.65
سلع وخدمات متنوعة		119.95	120.56	120.72	121.62	122.13	122.83
الرقم القياسي العام لاسعار المستهلك		127.90	128.50	128.89	130.68	131.36	131.50
مجموعات الإنفاق الكبيرة (القدس الشريف)							
المواد الغذائية والمشروبات المرطبة		145.05	147.01	146.48	150.26	152.73	152.03
المشروبات الكحولية والتبغ		133.79	153.39	155.97	155.93	155.93	155.94
الإقمشة والملابس والأحذية		115.71	115.27	117.58	116.87	117.75	120.65
المسكن ومستلزماته		121.38	120.01	119.87	120.36	120.66	121.03
الإثاث والمفروشات والسلع المنزلية		108.05	107.76	108.48	109.43	110.19	110.60
الخدمات الطبية		126.02	123.01	124.19	123.01	123.23	123.79
النقل والمواصلات		128.20	128.00	127.50	127.88	128.60	129.57
الاتصالات		103.57	103.57	103.11	103.31	103.06	103.06
السلع والخدمات الترفيهية والثقافية		107.10	107.93	107.84	107.96	108.14	108.94
خدمات التعليم		112.05	112.05	112.05	112.91	112.91	112.91
خدمات المطاعم والمقاهي والفنادق		149.23	147.82	148.63	147.34	147.85	149.06
سلع وخدمات متنوعة		113.22	113.85	114.51	114.97	115.24	115.97
الرقم القياسي العام لاسعار المستهلك		127.84	129.04	129.18	130.55	131.63	131.91
مجموعات الإنفاق الكبيرة (باقي الضفة الغربية)							
المواد الغذائية والمشروبات المرطبة		138.60	138.15	140.70	146.08	146.99	146.68
المشروبات الكحولية والتبغ		145.22	157.90	159.84	159.97	159.98	160.03
الإقمشة والملابس والأحذية		98.01	97.26	96.66	96.42	96.64	98.06
المسكن ومستلزماته		135.16	134.73	134.24	134.79	135.76	136.48
الإثاث والمفروشات والسلع المنزلية		100.07	99.69	99.04	99.76	99.20	99.28
الخدمات الطبية		111.92	111.10	110.42	111.39	111.44	111.25
النقل والمواصلات		117.59	118.46	118.18	117.53	117.53	118.56
الاتصالات		107.83	107.76	107.71	107.81	107.83	107.83
السلع والخدمات الترفيهية والثقافية		92.75	92.72	92.64	92.34	92.38	92.56
خدمات التعليم		106.52	106.52	106.52	106.99	106.99	106.99
خدمات المطاعم والمقاهي والفنادق		129.39	129.45	130.76	131.05	131.38	133.59
سلع وخدمات متنوعة		126.31	126.95	126.09	126.84	127.19	128.09
الرقم القياسي العام لاسعار المستهلك		125.18	125.59	126.47	128.68	129.15	129.40
مجموعات الإنفاق الكبيرة (قطاع غزة)							
المواد الغذائية والمشروبات المرطبة		144.69	144.91	145.33	151.44	150.23	149.86
المشروبات الكحولية والتبغ		156.58	156.57	156.57	156.57	156.61	156.61
الإقمشة والملابس والأحذية		113.88	113.63	113.24	113.66	114.49	115.47
المسكن ومستلزماته		122.86	121.73	121.16	121.32	123.03	124.13
الإثاث والمفروشات والسلع المنزلية		144.25	141.89	141.56	141.56	141.47	141.52
الخدمات الطبية		98.57	98.57	98.57	98.16	98.44	98.58
النقل والمواصلات		125.80	126.31	126.12	125.99	126.00	126.59
الاتصالات		105.48	105.48	105.48	105.49	105.49	105.49
السلع والخدمات الترفيهية والثقافية		101.24	101.16	101.27	101.25	101.36	101.22
خدمات التعليم		107.59	107.59	107.59	107.59	107.59	107.59
خدمات المطاعم والمقاهي والفنادق		152.04	150.62	150.67	151.58	151.93	151.94
سلع وخدمات متنوعة		121.63	122.07	122.18	123.85	124.64	124.97
الرقم القياسي العام لاسعار المستهلك		130.88	130.73	130.79	133.30	133.12	133.21

المصدر: الجهاز المركزي للإحصاء الفلسطيني

الرقم القياسي لأسعار المستهلك في الأراضي الفلسطينية المحتلة هو 131.50 في شهر تشرين ثاني 2010 بارتفاع 0.10 % مقارنة مع شهر تشرين أول 2010. سُجلت زيادة في النقل والمواصلات بنسبه (0.71%)، سلع وخدمات متنوعة بنسبه (0.57 %) الاقمشة والملابس والاحذية (1.44 %) الخدمات الطبية (0.27 % لكل منهما). المواد الغذائية والمشروبات المرطبة شهدت إنخفاضاً بنسبه 0.44 %.



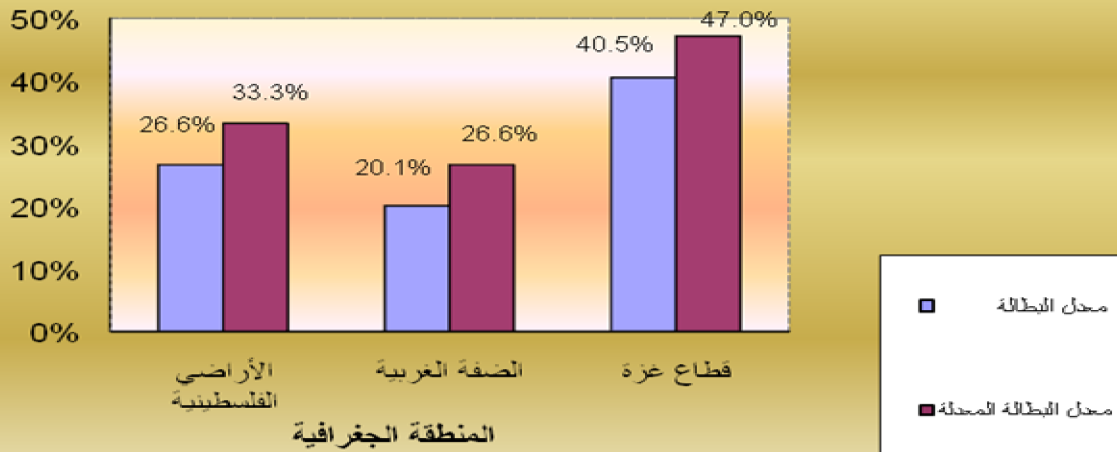
المؤشرات	الاساس الربع الثاني 2000	الربع الثاني 2009	الربع الثالث 2009	الربع الرابع 2009	الربع الأول 2010	الربع الثاني 2010	الربع الثالث 2010
تدفقات العمالة							
البطالة ونسبة البطالة المعدلة في الأراضي الفلسطينية¹¹							
المجموع	706,2	949,8	955,4	963,5	953,9	980,4	966,9
الضفة الغربية	483,8	649,6	644,8	656,9	649,0	666,3	658,0
قطاع غزة	222,4	300,2	310,6	306,6	304,9	314,1	308,9
الأراضي الفلسطينية							
البطالة	%8.8	%22.2	%25.8	%24.8	%22.0	%22.9	%26.6
البطالة المعدلة	%18.5	%28.0	%31.4	%30.2	%28.0	%28.6	%33.3
الضفة الغربية							
البطالة	%6.5	%15.9	%17.8	%18.1	%16.5	%15.5	%20.1
البطالة المعدلة	%15.8	%21.2	%23.7	%23.5	%22.4	%21.1	%26.6
قطاع غزة							
البطالة	%13.8	%36.0	%42.3	%39.3	%33.9	%39.3	%40.5
البطالة المعدلة	%24.2	%42.1	%47.1	%44.3	%39.7	%44.3	%47.0
المصدر: الجهاز المركزي للإحصاء الفلسطيني							

وفقاً للتعريف الموسع للبطالة، ارتفعت نسبة الأفراد الذين لا يعملون (سواء كانوا يبحثون عن عمل أو لا يبحثون عن عمل) من 28.6% في الربع الثاني 2010 إلى 33.3% في الربع الثالث 2010، في حين كانت النسبة 31.4% في الربع الثالث 2009، وفقاً لمعايير منظمة العمل الدولية، ارتفعت نسبة الأفراد الذين لم يعملوا وبحثوا عن عمل في الأراضي الفلسطينية ما بين الربع الثاني 2010 والربع الثالث 2010، فقد أظهرت النتائج ارتفاع معدل البطالة من 22.9% في الربع الثاني 2010 إلى 26.6% في الربع الثالث 2010 في حين كانت النسبة 25.8% في الربع الثالث 2009. حيث ارتفعت نسبة البطالة في قطاع غزة من 39.3% في الربع الثاني 2010 إلى 40.5% في الربع الثالث 2010، كما ارتفعت نسبة البطالة في الضفة الغربية من 15.2% إلى 20.1% خلال نفس الفترة.

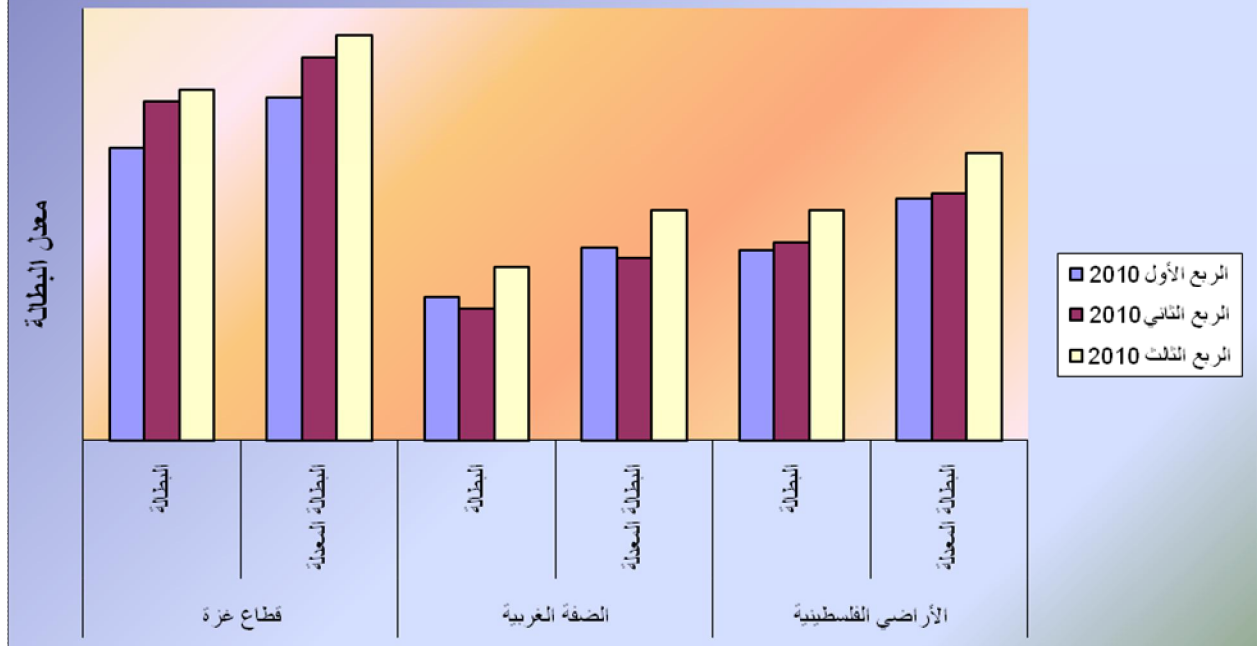
سجلت محافظات الجنوب النسبة الأعلى للبطالة من بين محافظات الضفة الغربية في الربع الثالث 2010، حيث بلغت نسبة البطالة في محافظة الخليل (25.0%)، كما بلغت نسبة البطالة في محافظة بيت لحم (24.7%)، في حين سجلت محافظة القدس أدنى معدل بطالة بين محافظات الضفة الغربية حيث بلغت (13.3%)، أما في قطاع غزة فاحتلت محافظة خان يونس أعلى معدل للبطالة (46.2%) يليها محافظة شمال غزة (41.8%) ثم دير البلح (41.5%).

¹¹ البطالة المعدلة هي مجموع البطالة مع لا يعملون مطلقاً ولا يبحثون عن عمل بسبب اليأس من الحصول عليه

البطالة في الربع الثالث 2010



البطالة في آخر ثلاثة أرباع



المؤشرات	سنة الأساس أب 2000	حزيران 2010	تموز 2010	أب 2010	أيلول 2010	تشرين أول 2010	تشرين ثاني 2010
متوسط سعر صرف الدولار الأمريكي مقابل الشيقل الإسرائيلي							
سعر الصرف	4.05	3.86	3.86	3.79	3.73	3.61	3.64
المصدر: الجهاز المركزي للإحصاء الفلسطيني							

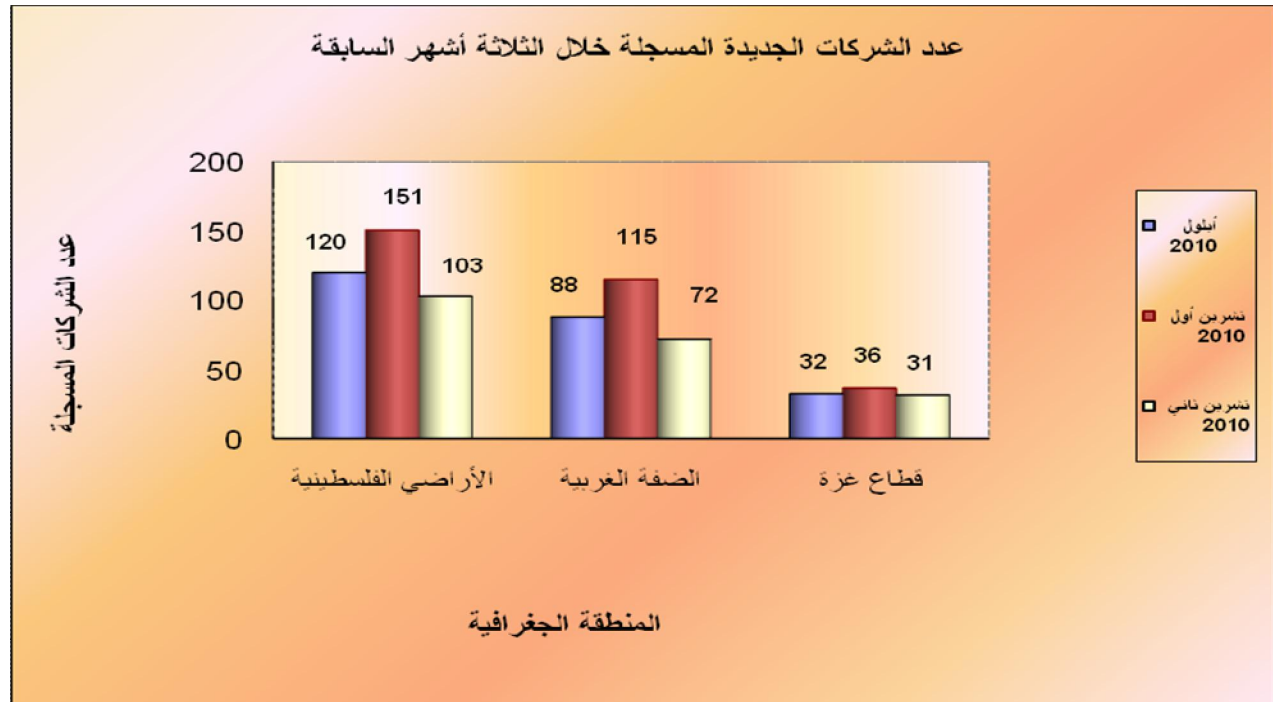
معدل سعر صرف الدولار الأمريكي قد ارتفع بنسبة 0.83 % في تشرين ثاني 2010، مقارنة مع شهر تشرين أول 2010.

النشاط الاقتصادي – تشرين ثاني 2010

المؤشرات	سنة الأساس أب 2000	حزيران 2010	تموز 2010	أب 2010	أيلول 2010	تشرين أول 2010	تشرين ثاني 2010
عدد الشركات الجديدة المسجلة							
قطاع غزة							
شركة عادية	81	11	10	7	9	15	14
شركة مساهمة	12	20	23	38	23	21	17
شركة عامة	0	0	0	0	0	0	0
شركة أجنبية	1	0	0	0	0	0	0
المجموع	94	31	33	45	32	36	31
الضفة الغربية							
شركة عادية	42	53	19	34	33	35	24
شركة مساهمة	95	61	72	70	53	77	46
شركة عامة	0	0	0	0	0	1	0
شركة أجنبية	0	1	2	1	2	1	1
غير ربحية	0	2	3	1	0	1	1
المجموع	137	117	95	106	88	115	72

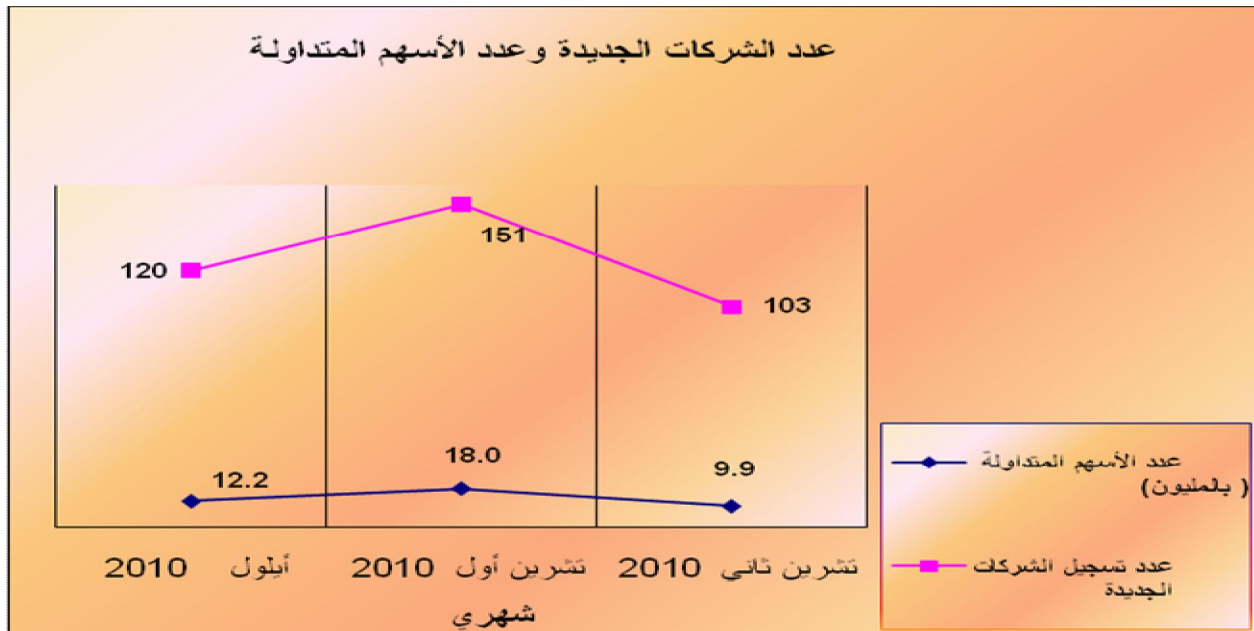
المصدر: وزارة الاقتصاد الوطني – الإدارة العامة للشركات والتراخيص الصناعية

تسجيل الشركات الجديدة المسجلة في الضفة الغربية قد إنخفض بنسبة 37.39%، مقارنة مع تشرين ثاني 2010. بالمقارنة مع مستويات ما قبل الانتفاضة، مستوى تسجيل الشركات الجديدة قد إنخفض بنسبه 47.45%. أما بالنسبة لقطاع غزة، أرقام الاقتصاد الوطني في غزة تُشير إلى 31 شركة مسجلة لشهر تشرين ثاني 2010. إذا كان النظر إلى البيانات الواردة من وزارة الاقتصاد في غزة، فإن أرقام الشركات المسجلة حديثاً في غزة قد إنخفض بنسبة 13.89% مقارنة مع تشرين أول 2010.



المؤشرات	سنة الأساس أب 2000	حزيران 2010	تموز 2010	أب 2010	أيلول 2010	تشرين أول 2010	تشرين ثاني 2010
سوق فلسطين للأوراق المالية							
حجم التجارة							
عدد الأسهم المتداولة (بمليون)	7.0	38.5	13.8	10.3	12.2	18.0	9.9
قيمة الأسهم المتداولة (بمليون دولار أمريكي)	13.0	76.8	25.0	16.7	27.0	21.6	33.5
المؤشرات							
مؤشر القدس	265.23	515.84	501.50	491.83	503.74	491.48	480.88
المصدر : سوق فلسطين للأوراق المالية (السوق)							

مماثلة لبنك الائتمان والودائع ، بيانات عن سوق الأوراق المالية الفلسطينية تستخدم بطريقة غير مباشرة كمؤشر للتصورات الفلسطينية تجاه حالة الاقتصاد الوطني. بيانات تشرين ثاني 2010 تظهر إنخفاض من حيث عدد الأسهم المتداولة بنسبة 45.24 % وارتفاع من حيث قيمة الأسهم المتداولة بنسبة 54.72 %، أما مؤشر القدس قد إنخفض بنسبه 2.16 %.



المؤشرات	سنة الأساس أب 2000	حزيران 2010	تموز 2010	أب 2010	أيلول 2010	تشرين أول 2010	تشرين ثاني 2010
المساحات المرخصة للإعمار (قطاع غزة ، متر مربع)							
الشمال	27,902	25,650	20,500	18,250	21,320	23,250	20,880
غزة	50,116	21,440	23,150	14,640	25,200	23,870	21,745
الوسطى	15,984	7,520	9,400	8,220	11,480	12,180	14,510
خانيونس	51,146	18,870	25,560	22,360	24,790	22,560	23,240
رفح	39,429	9,630	11,640	10,990	12,680	14,490	15,670
مجموع قطاع غزة	184,577	83,110	90,250	74,460	95,470	96,350	96,045
المصدر: هيئة المكاتب والشركات الهندسية – محافظات غزة							

المؤشرات	سنة الأساس أب 2000	حزيران 2010	تموز 2010	أب 2010	أيلول 2010	تشرين أول 2010	تشرين ثاني 2010
المساحات المرخصة للإعمار (الضفة الغربية، متر مربع)							
رام الله والبيرة والقدس		120,793	155,799	106,431	62,232	76,858	58,940
نابلس		57,548	60,434	56,319	40,429	56,690	53,458
طولكرم		33,894	27,288	21,491	19,813	21,873	19,007
الخليل		28,274	32,414	65,762	20,797	46,670	38,710
بيت لحم		32,379	15,316	18,150	13,905	26,577	18,307
جنين		21,093	35,243	22,741	14,558	23,434	19,875
قلقيلية		4,721	4,721	4,985	752	1,322	5,930
سلفيت		0	0	0	0	0	0
المجموع	345,685	298,702	331,215	295,879	172,486	253,424	214,227
المصدر: هيئة المكاتب والشركات الهندسية – محافظات الضفة الغربية							

وبالمثل لتسجيل الشركات الجديدة، والمنطقة المرخصة لتشييد المساكن الجديدة يستخدم كمؤشر غير مباشر لمؤشر الحيوية الاقتصادية. تُشير بيانات تشرين ثاني 2010 إلى انخفاض في المناطق المرخصة للبناء بما يقارب من 15.47% في الضفة الغربية، مقارنة بالشهر السابق. إذا ما قورنت مع مستويات ما قبل الإنتقاضة، فإن المناطق المرخصة للبناء الجديد قد إنخفض بنسبه 38.03%.

المؤشرات	الربع الثالث 2010	الربع الثاني 2010	الربع الأول 2010	الربع الرابع 2009	الربع الثالث 2009
الأنتمان المصرفي					
الأنتمان المصرفي حسب النشاط الاقتصادي (x مليون دولار)					
	57	53	47	39	37
قطاع الزراعة والثروة الحيوانية	235	213	194	185	179
قطاع الصناعة والتعدين	319	320	292	266	238
العقارات والإنشاءات والأراضي	470	425	379	341	360
قطاع التجارة العامة	23	22	24	25	23
النقل والمواصلات	53	50	44	39	35
قطاع السياحة المطاعم والفنادق وأخرى	363	332	347	328	323
قطاع الخدمات العامة	66	66	70	73	69
الخدمات المالية	53	54	54	56	56
تمويل الاستثمار بالأسهم والأدوات المالية	92	81	68	57	56
تمويل شراء السيارات	885	825	870	637	722
مجموع القطاع العام	107	99	88	77	65
تمويل السلع الاستهلاكية	128	119	111	111	97
أخرى في القطاع الخاص	2,852	2,658	2,587	2,234	2,261
إجمالي تسهيلات القطاع العام والخاص	1,604	1,501	1,370	1,269	1,216
المجموع ناقص مجموع القطاع العام وقطاع الخدمات العامة					
حسب النشاط الاقتصادي (كنسبة من المجموع)					
	% 2.0	% 2.0	%1.8	%1.7	%1.6
قطاع الزراعة والثروة الحيوانية	% 8.2	% 8.0	%7.5	%8.3	%7.9
قطاع الصناعة والتعدين	% 11.2	% 12.0	%11.3	%11.9	%10.5
العقارات والإنشاءات والأراضي	% 16.5	% 16.0	%14.6	%15.3	%15.9
قطاع التجارة العامة	% 0.8	% 0.8	%0.9	%1.1	%1.0
النقل والمواصلات	% 1.9	% 1.9	%1.7	%1.8	%1.6
قطاع السياحة المطاعم والفنادق وأخرى	% 12.7	% 12.5	%13.4	%14.7	%14.3
قطاع الخدمات العامة	% 2.3	% 2.5	%2.7	%3.3	%3.1
الخدمات المالية	% 1.9	% 2.0	%2.1	%2.5	%2.5
تمويل الاستثمار بالأسهم والأدوات المالية	% 3.2	% 3.0	%2.6	%2.6	%2.5
تمويل شراء السيارات	% 31.0	% 31.0	%33.6	%28.5	%31.9
مجموع القطاع العام	% 3.8	% 3.7	%3.4	%3.4	%2.9
تمويل السلع الاستهلاكية	% 4.5	% 4.5	%4.3	%5.0	%4.3
أخرى في القطاع الخاص	% 100	% 100	%100	%100	%100
إجمالي تسهيلات القطاع العام والخاص					
حسب النشاط الاقتصادي غير محتوى القطاع العام والقطاع الخدماتي (كنسبة من المجموع)					
	% 3.5	% 3.5	%3.4	%3.0	%3.1
قطاع الزراعة والثروة الحيوانية	%14.6	% 14.2	%14.2	%14.6	%14.7
قطاع الصناعة والتعدين	%19.9	% 21.3	%21.3	%21.0	%19.6
العقارات والإنشاءات والأراضي	% 29.3	% 28.3	%27.6	%26.9	%29.7
قطاع التجارة العامة	% 1.4	% 1.4	%1.8	%2.0	%1.9
النقل والمواصلات	% 3.3	% 3.3	%3.2	%3.1	%2.9
قطاع السياحة المطاعم والفنادق وأخرى	% 4.1	% 4.4	%5.1	%5.8	%5.7
الخدمات المالية	% 3.3	% 3.6	%4.0	%4.4	%4.6
تمويل الاستثمار بالأسهم والأدوات المالية	% 5.7	% 5.4	%4.9	%4.5	%4.6
تمويل شراء السيارات	% 6.7	% 6.6	%6.4	%6.0	%5.3
تمويل السلع الاستهلاكية	% 8.0	% 7.9	%8.1	%8.7	%8.0
أخرى في القطاع الخاص	% 100	% 100	%100	%100	%100
المجموع					
المصدر: سلطة النقد الفلسطينية					

سلطة النقد الفلسطينية تقدم البيانات مُعدلة كل ثلاثة أشهر. من الناحية النسبية، قطاع التجارة العامة وقطاع الخدمات العامة يظهر زيادة في استخدام الأنتمان المصرفي ومجموع القطاع العام يُشير إلى زيادة في استخدام الأنتمان المصرفي بنسبة 7.34 % في الربع الثالث 2010 ، مقارنة مع الربع الثاني 2010. (يُرجى الملاحظة أن سلطة النقد الفلسطينية قامت بتعديل على بيانات الأنشطة الاقتصادية بدءاً من الربع الثالث من 2008. ونظراً لهذه التغيرات الهامة، والاتجاهات الحالية لا يمكن مقارنة هذه قبل 2008).

المؤشرات	الاساس الربع الثاني 2000	الربع الثاني 2009	الربع الثالث 2009	الربع الرابع 2009	الربع الأول 2010	الربع الثاني 2010	الربع الثالث 2010
الائتمان المصرفي							
الائتمان المصرفي حسب النوع (بمليون دولار أمريكي)							
القروض الجاري مدين التمويل التأجيلي سحوبات مصرفية و كميالات مخصومة المجموع	512 653 0 69 1,234	1,339 751 10 0 2,100	1,500 753 7 0 2,261	1,565 659 8 0 2,232	1,874 705 8 0 2,587	1,926 724 8 0 2,658	1,999 845 8 0 2,852
الائتمان المصرفي حسب النوع (كنسبة من المجموع)							
القروض الجاري مدين التمويل التأجيلي سحوبات مصرفية و كميالات مخصومة المجموع	% 41 % 53 % 0 % 6 % 100	% 63.8 % 35.8 % 0.5 % 0.0 % 100	% 66.4 % 33.3 % 0.3 % 0.0 % 100	% 70.1 % 29.5 % 0.3 % 0.0 % 100	% 72.4 % 27.3 % 0.3 % 0.0 % 100	% 72.5 % 27.2 % 0.3 % 0.0 % 100	% 70.1 % 29.6 % 0.3 % 0.0 % 100
المصدر: سلطة النقد الفلسطينية							

تصنيف الائتمان المصرفي حسب نوع الائتمان ، تظهر البيانات زيادة في القروض و الجاري مدين. القروض في الوقت الراهن تمثل 70.1 % من جميع القروض مقابل 41 % فقط في فترة ما قبل الإنتفاضة.

المؤشرات	الاساس الربع الثاني 2000	الربع الثاني 2009	الربع الثالث 2009	الربع الرابع 2009	الربع الأول 2010	الربع الثاني 2010	الربع الثالث 2010
الائتمان المصرفي							
الائتمان المصرفي حسب الجهة المستعيرة (بمليون دولار أمريكي)							
الأعمال المستهلكين المؤسسات العامة المجموع	752 429 52 1,234	1,099 749 252 2,100	1,216 722 323 2,261	1,269 637 328 2,234	1,370 870 347 2,587	1,501 825 332 2,658	1,604 885 363 2,852
الائتمان المصرفي حسب الجهة المستعيرة (كنسبة من المجموع)							
الأعمال المستهلكين المؤسسات العامة المجموع	% 61 % 35 % 4 % 100	% 52.3 % 35.7 % 12.0 % 100	% 53.8 % 31.9 % 14.3 % 100	% 56.8 % 28.5 % 14.7 % 100	% 53.0 % 33.6 % 13.4 % 100	% 56.5 % 31.0 % 12.5 % 100	% 56.2 % 31.0 % 12.7 % 100
* يرجى ملاحظة أن البيانات للربع الثالث من 2008 تم تعديلها من قبل سلطة النقد الفلسطينية							
المصدر: سلطة النقد الفلسطينية							

تصنيف الائتمان المصرفي حسب الإقراض يُبين أن هناك ارتفاع في القروض الاستهلاكية في الربع الثالث 2010. بنسبه 7.34 % مقارنة مع في الربع الثاني 2010.

المؤشرات	الاساس الربع الثاني 2000	الربع الثاني 2009	الربع الثالث 2009	الربع الرابع 2009	الربع الأول 2010	الربع الثاني 2010	الربع الثالث 2010
الودائع البنكية (غير شاملة ودائع سلطة النقد و البنوك التجارية)							
توزيع ودائع القطاع العام حسب المودع ونوع الوديعة (مليون دولار أمريكي)							
المؤسسات العامة و السلطات المحلية	17.3	65.1	81.6	78.2	78.9	74.7	79.4
حسابات جارية	39.2	78.6	78.7	74.7	76.2	74.8	75.8
ودائع لأجل	56.5	143.7	160.3	152.9	155.1	149.5	155.2
المجموع							
الحكومة	37.6	199.5	275.4	232.6	310.9	300.5	296.5
حسابات جارية	77.5	158.3	176.2	180.6	180.0	182.1	188.3
ودائع لأجل	115.1	357.9	451.6	413.2	490.9	482.7	484.8
المجموع							
مجموع ودائع القطاع العام	171.6	501.6	612.0	566.1	646.0	632.1	640.0
توزيع ودائع القطاع الخاص حسب الإقامة والنوع (مليون دولار أمريكي)							
المقيمين	746.5	1,794.5	2,014.3	1,890.2	1,975.1	1,936.1	2,171.3
حسابات جارية	440.4	1,474.4	1,535.4	1,608.3	1,632.7	1,639.6	1,743.2
حسابات التوفير	1,895.70	1,925.1	1,835.9	1,891.3	1,879.3	1,721.2	1,813.8
ودائع لأجل	3,082.6	5,194.0	5,385.5	5,389.7	5,487.1	5,296.9	5,728.2
المجموع							
غير مقيمين	3.3	139.9	162.8	152.1	167.3	222.9	119.1
حسابات جارية	2.4	40.5	51.1	61.5	69.2	86.8	44.0
حسابات التوفير	8.9	88.1	91.8	104.6	108.2	128.0	80.1
ودائع لأجل	14.6	268.5	305.7	318.2	344.6	437.7	243.3
المجموع							
مجموع ودائع القطاع الخاص	3,097.2	5,462.5	5,691.2	5,708.0	5,831.8	5,734.6	5,971.5
مجموع الودائع الكلية (عام وخاص)	3,268.8	5,964.1	6,303.2	6,274.1	6,477.8	6,366.7	6,611.5

المصدر: سلطة النقد الفلسطينية

البيانات عن الودائع المصرفية خلال الربع الثالث 2010 تشير إلى ارتفاع في ودائع القطاع العام بما يقارب 1.24%، وارتفاع في ودائع القطاع الخاص بنسبه 4.13 % مقارنة مع الربع الثاني من 2010.

المؤشرات	الاساس الربع الثاني 2000	الربع الثاني 2009	الربع الثالث 2009	الربع الرابع 2009	الربع الأول 2010	الربع الثاني 2010	الربع الثالث 2010
قيمة القروض والودائع (بليون دولار)							
مجموع القروض	1,234	2,100	2,261	2,232	2,587	2,658	2,852
مجموع الودائع	3,328	6,390	6,687	6,655	6,935	6,685	7,050
قروض / وداائع (نسبة)	% 37.06	% 32.86	% 33.81	% 33.54	% 37.30	% 39.76	% 40.45

المصدر: سلطة النقد الفلسطينية

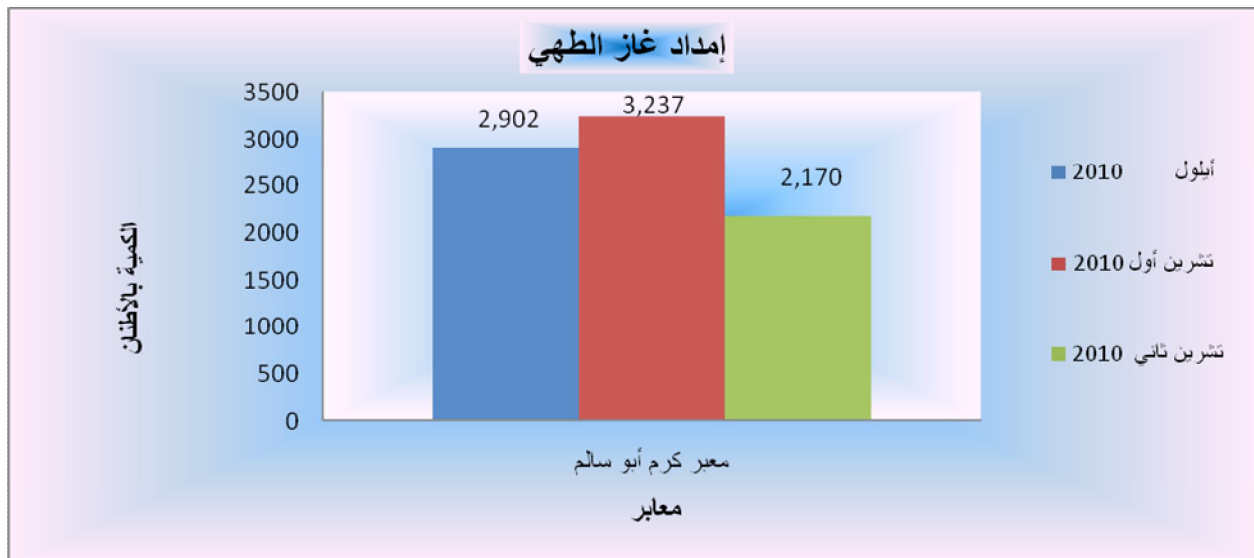
في وضع اقتصادي فعال، وطبيعي قادر على زيادة في نسبة القروض مقابل الودائع ستكون علامة جيدة على أن الأموال ليست محفوظة بل مستثمرة أو مستهلكة، و كل منهما يُنشِط الاقتصاد. منذ أيلول 2006، وهذه النسبة قد إنخفضت بثبات في الأراضي الفلسطينية المحتلة مما يُشير إلى القليل من التفاؤل بشأن الاقتصاد الفلسطيني، الربع الثالث 2010 هناك زيادة في مجموع القروض بنسبة 7.28%، و زيادة في مجموع الودائع بنسبة 5.46% مقارنة مع الربع الثاني من 2010.

حركة المعايير التجارية – تشرين ثاني 2010

المؤشرات	سنة الأساس أب 2000	حزيران 2010	تموز 2010	أب 2010	أيلول 2010	تشرين أول 2010	تشرين ثاني 2010
حجم مبيعات الوقود المسجلة في قطاع غزة (1000 لتر / طن)							
حجم مبيعات الوقود المسجلة في قطاع غزة (معبر الشجاعية)							
بنزين (لتر)	3,188.9	0.0	0.0	0.0	0.0	0.0	0.0
سولار (لتر)	11,343	0.0	0.0	0.0	0.0	0.0	0.0
كاز أبيض (لتر)	243.1	0.0	0.0	0.0	0.0	0.0	0.0
غاز الطهي (طن)	1.9	0.0	0.0	0.0	0.0	0.0	0.0
السولار الصناعي لمحطة توليد الكهرباء	غير متوفر	0.0	0.0	0.0	0.0	0.0	0.0
حجم مبيعات الوقود المسجلة في قطاع غزة (كرم أبو سالم)							
بنزين (لتر)	0.0	79.5	76.4	117.9	31.0	78.5	125.3
سولار (لتر)	0.0	569.2	341.1	470.7	0.0	370.0	246.3
كاز أبيض (لتر)	0.0	0.0	0.0	0.0	0.0	0.0	0.0
غاز الطهي (طن)	0.0	4.2	3.6	3.5	2.9	3.2	2.2
السولار الصناعي لمحطة توليد الكهرباء	0.0	3,553.7	4,707.6	5,507	8,239.8	8,152.9	5,931.9
المصدر: الهيئة العامة للبترول							

كان هناك انخفاض في كمية غاز الطهي 2,170 طن، المسموح به من خلال معبر كرم أبو سالم 32.96 % إنخفاضاً من حجم المسموح به في تشرين أول 2010). خلال الفترة المشمولة بالتقرير كان هناك 77,500 لتر من البنزين و 209,841 لتر من السولار تم إستيرادها لوكالة الغوث الدولية، و 47,750 لتر من البنزين و 36,500 لتر من السولار للقطاع الخاص.

في تاريخ 1 كانون ثاني 2010 أعلنت إسرائيل أن معبر الشجاعية (ناحل عوز) مغلق ولن يتم دخول المحروقات من خلاله. وأنه سيتم نقل الوقود من خلال معبر كرم أبو سالم.



المؤشرات	سنة الأساس أب 2000	حزيران 2010	تموز 2010	أب 2010	أيلول 2010	تشرين أول 2010	تشرين ثاني 2010
حركة الشاحنات							
معبر المنطار / كلني التجاري							
مجموع الشاحنات الصادرة	992	0	0	0	0	0	0
مجموع الشاحنات الواردة	2,923	764	796	815	461	680	850
معبر كرم أبو سالم / كيرم شالوم							
مجموع الشاحنات الصادرة	0	0	0	0	0	0	4
مجموع الشاحنات الواردة	0	2,199.0	2,984.0	4,205.0	3,029.0	3,744.0	3,136
معبر صوفا التجاري							
مجموع الشاحنات الصادرة	0	0	0	0	0	0	0
مجموع الشاحنات الواردة	4,384	0	0	0	0	0	0
معبر الشجاعة / ناكل عوز (وقود)							
مجموع الشاحنات الواردة	904	0	0	0	0	0	0
معبر كرم أبو سالم / كيرم شالوم (وقود)							
مجموع الشاحنات الواردة	0	193	166	156	124	152	105
عدد الشاحنات لا يشمل شاحنات السولار الصناعي بالنسبة للمحروقات							
المصدر: وزارة الاقتصاد الوطني - وزارة المالية - الهيئة العامة للبترول							

توقفت الصادرات تماما باستثناء الصادرات الزراعية المحدودة في تشرين ثاني 2010. سمحت اسرائيل لتصدير الفراولة والزهور من قطاع غزة إلى أوروبا. وقد تم السماح في شهر تشرين ثاني 2010 ، إلى تصدير 4 شاحنات من الفراولة (5.7 طن) والقرنفل (43000 زهرة) عن طريق معبر كرم أبو سالم. بيانات تشرين ثاني 2010 تشير إلى انخفاض في العدد الإجمالي للشاحنات المستوردة إلى قطاع غزة بما يقارب 11% بالمقارنة بشهر تشرين أول 2010 (4,091 مقابل 4,576). معبر المنطار بقي مغلق منذ 12 حزيران 2007 لنقل البضائع من وإلى قطاع غزة فقط الحزام الناقل هو الذي يعمل لدخول الحبوب والعلف الحيواني في معبر المنطار و كان مفتوحا 9 أيام. أي ما مجموعه 850 شاحنة من الأعلاف الحيوانية (37.4%) ، و القمح (31.4%) ، والحصمة (31.2%) ، لوكالة الغوث الدولية، و مصلحة بلديات الساحل التي دخلت قطاع غزة عبر الحزام الناقل. من 3,136 شاحنة دخلت قطاع غزة خلال شهر من خلال كرم أبو سالم ، 270 شاحنة (أو 8.61%) كانت مخصصة للوكالات المساعدات الإنسانية و 2,866 شاحنات المتبقية (أو 91.39%) بالنسبة للقطاع الخاص. المواد الغذائية تشكل غالبية السلع المستوردة (1,414 شاحنة، أو 40%) في حين أن 1,722 شاحنة، أو 60% ، بالنسبة للمواد الغير غذائية.

