



مكتب المنسق الخاص للأمم المتحدة لعملية السلام في الشرق الأوسط

## تقرير إقتصادي – إجتماعي – أيلول 2010

دأب مكتب المنسق الخاص للأمم المتحدة منذ العام 1996 على مراقبة ونشر تقارير عن الأوضاع الاقتصادية الاجتماعية في الأراضي الفلسطينية المحتلة وفي خلال هذه العملية أسست قاعدة بيانات شاملة عن الوضع الاقتصادي الاجتماعي. إن مكتب المنسق الخاص للأمم المتحدة ( أونسكو ) لا يخلق بيانات ولكن يستخدم البيانات المتوفرة ، بشكل كبير في الأراضي الفلسطينية المحتلة. بالرغم من ذلك فإن البيانات الموجودة تبقى متفرقة وغير متبادلة بين المؤسسات المختلفة. ويبقى الهدف من قاعدة البيانات هو تجميع هذه البيانات عن الأوضاع الاقتصادية الاجتماعية في مكان واحد لكي تمثل وجهة نظر شاملة مفصلة عن الأوضاع الاقتصادية الاجتماعية. الهدف من هذا التقرير (1) : تسهيل الحصول على قاعدة البيانات من خلال نشر أحدث المعلومات المتوفرة (2) : دعم القارئ بمعلومات حديثة عن الأوضاع الاقتصادية الاجتماعية في الأراضي الفلسطينية المحتلة.

وينقسم التقرير إلى أربعة أقسام :

القسم الأول يتكون من صفحة تعطي نظرة عامة عن الوضع الاقتصادي الاجتماعي للفترة الزمنية الحالية والماضية، كما و يعطي أرقام للفترة الزمنية في ما قبل الانتفاضة الثانية كتاريخ أساس من أجل المقارنة بين الفترتين.

القسم الثاني والثالث هما عبارة عن تقرير عن الوضع الاقتصادي الكلي والنشاط الاقتصادي في جميع أنحاء الأراضي الفلسطينية المحتلة. بما في ذلك القطاع الخاص والنشاط المصرفي. القسم الرابع يركز على وصول البضائع من و إلى قطاع غزة. وجميعها تقدم بيانات عن آخر ستة فترات زمنية لكل مؤشر و تاريخ الأساس بما قبل إنتفاضة الأقصى هذا بالإضافة لبعض التحليل الإبتدائي عن كل جدول.

لأي معلومات إضافية الرجاء الاتصال على :-

[raqeb@un.org](mailto:raqeb@un.org)

رائد الرقب: غزة

## الوقائع الاقتصادية الاجتماعية – أيلول 2010

أ – بشكل عام		الأساس	الفترة السابقة	الفترة الحالية	ب - الوضع المالي			الأساس	الفترة السابقة	الفترة الحالية		
المؤشرات		2004 <sup>1</sup>	الربع الثالث 2004	الربع الأول 2010	الربع الثاني 2010	المؤشرات ( مليون دولار أمريكي )			الربع الرابع 1999 <sup>3</sup>	الربع الثاني 2010	الربع الثالث 2010 <sup>4</sup>	
1 . الناتج المحلي الإجمالي ( دولار )		4,198.4	1,120.9	1,344.3	1,417.8 <sup>2</sup>	1. الإيرادات			235	455.4	504.2	
2 . نصيب الفرد من الناتج المحلي الإجمالي ( دولار )		1,317.0	350.4	356.6	373.4	2. الإنفاق			235	294.1	237.4	
						3. صافي القروض			0	67.7	60.3	
						4. الموازنة			0	-352.8	-258.1	
						5 . دعم الموازنة العامة ( متضمنة TIM )			0	317.5	154.7	
المصدر: الجهاز المركزي للإحصاء الفلسطيني		المصدر: البنك الدولي - وزارة المالية										
ت – الاقتصاد الكلي			الأساس	الفترة السابقة	الفترة الحالية	ث – القطاع الخاص			الأساس	الفترة السابقة	الفترة الحالية	
المؤشرات <sup>5</sup>			2004	آب 2010	أيلول 2010	المؤشرات			آب 2000 <sup>8</sup>	آب 2010	أيلول 2010	
1 <sup>6</sup> . قائمة سعر الاستهلاك			100	128.89	130.68	1 . تسجيل الشركات الجديدة			231	151	120	
المجموع			100	126.47	128.68	المجموع			137	106	88	
الضفة الغربية			100	130.79	133.30	الضفة الغربية			94	45	32	
قطاع غزة						قطاع غزة						
2 <sup>7</sup> . حركة الشاحنات			آب 2000	آب 2010	أيلول 2010	2. المساحات المرخصة للإعمار ( 1000 متر مربع )			آب 2000	آب 2010	أيلول 2010	
الواردات			4,373	815	461	المساحات المرخصة للإعمار ( 1000 متر مربع )			530.3	370.3	268.0	
المنطار – السير الناقل			4,384	0	0	المجموع			345.7	295.9	172.5	
صوفا التجاري			953	0	0	الضفة الغربية			184.6	74.5	95.5	
رفع التجاري			0	4,205	3,029	قطاع غزة						
كرم أبو سالم			0	156	124	3 . القطاع البنكي ( الألف الدولارات )			الربع الثاني 2000	الربع الأول 2010	الربع الثاني 2010	
كرم أبو سالم ( وقود )			904	0	0	المجموع			1,234	2,587	2,658	
معير الشجاعة <sup>9</sup>						الضفة الغربية			3,328	6,935	6,685	
الصادرات			2,460	0	0	قطاع غزة			37.10 %	37.30 %	39.76 %	
المنطار التجاري			0	0	0	القطاع البنكي ( الألف الدولارات )						
كرم أبو سالم						القروض						
						الودائع						
						القروض والودائع ( نسبة )						
المصدر: 1 الجهاز للإحصاء الفلسطيني 2 وزارة الاقتصاد الوطني- الهيئة العامة للبتترول			المصدر: وزارة الاقتصاد الوطني (1) هيئة المكاتب والشركات الهندسية (2) سلطة النقد الفلسطينية (3)									
ج - تدفق العمالة			الأساس	الفترة السابقة	الفترة الحالية	ح - الإغلاقات			الأساس ( فاتح )	إغلاق تام	إغلاق جزئي	
المؤشرات			الربع الثاني 2000	الربع الأول 2010	الربع الثاني 2010	المؤشرات			آب 2000	أيلول 2010	أيلول 2010	
1 . حجم قوة العمل			706,2	953,9	980,4	1 <sup>10</sup> . أيام الإغلاقات الفعلية			100%	64%	36%	
المجموع			483,8	649,0	666,3	المنطار ( السير الناقل )			0%	10%	0%	
الضفة الغربية			222,4	304,9	314,1	كرم أبو سالم			100%	100%	0%	
قطاع غزة						معير الشجاعة ( وقود )			100%	100%	0%	
2 . البطالة			8.8%	22.0%	22.9%	صوفا			100%	100%	0%	
						رفع ( تجاري )			100%	100%	0%	
						رفع ( مسافرين )			100%	10%	0%	
3 <sup>9</sup> . البطالة المعدلة			18.5%	28.0%	28.6%							
المصدر: الجهاز المركزي للإحصاء الفلسطيني			المصدر: أونسكو									

<sup>1</sup> سنة الأساس للناتج المحلي هي 2004

<sup>2</sup> هذه الأرقام ممكن يتم تعديلها

<sup>3</sup> تتوفر بيانات لعام 2000

<sup>4</sup> هذه الأرقام ممكن يتم تعديلها

<sup>5</sup> للحصول على تفاصيل أكثر للقسم ت ( الاقتصاد الكلي ) و ث ( القطاع الخاص ) يجب الإطلاع على البيانات الواردة إنداء.

<sup>6</sup> الأرقام القياسية لإسعار المستهلك حسب أقسام الإنفاق الأساسية = 2004 = 100

<sup>7</sup> عدد الحمولات. تقارير وزارة الاقتصاد الوطني لا تحتوي على مجموع شاحنات الحمصة أو المساعدات الداخلية في شهر آب 2000 فقط.

<sup>8</sup> تم قياس المؤشرات في شهر آب من عام 2000.

<sup>9</sup> المعدلة المعدلة بإضافة العمال المحبسون ( على سبيل المثال الذين لا يسعون للعمل ) إلى مقاييس مؤسسة العمالة العالمية.

<sup>10</sup> أيام الإغلاقات الفعلية تم حسابها بإضافة كل الأيام التي كان فيها المعبر مغلق كلياً أو جزئياً ناقص عطلة نهاية الأسبوع والعطل الأخرى ، الإغلاق الجزئي يعني أن المعبر قد إغلق جزئياً لمدة أكثر من ساعة واحدة ولكن ليس ليوم كامل ، إذا إغلق يوم كامل يعتبر إغلاق كلي – معبر المنطار/ السير الناقل هو المنفذ الوحيد الذي يعمل لنقل الحبوب و علف الحيوانات. معبر رفع

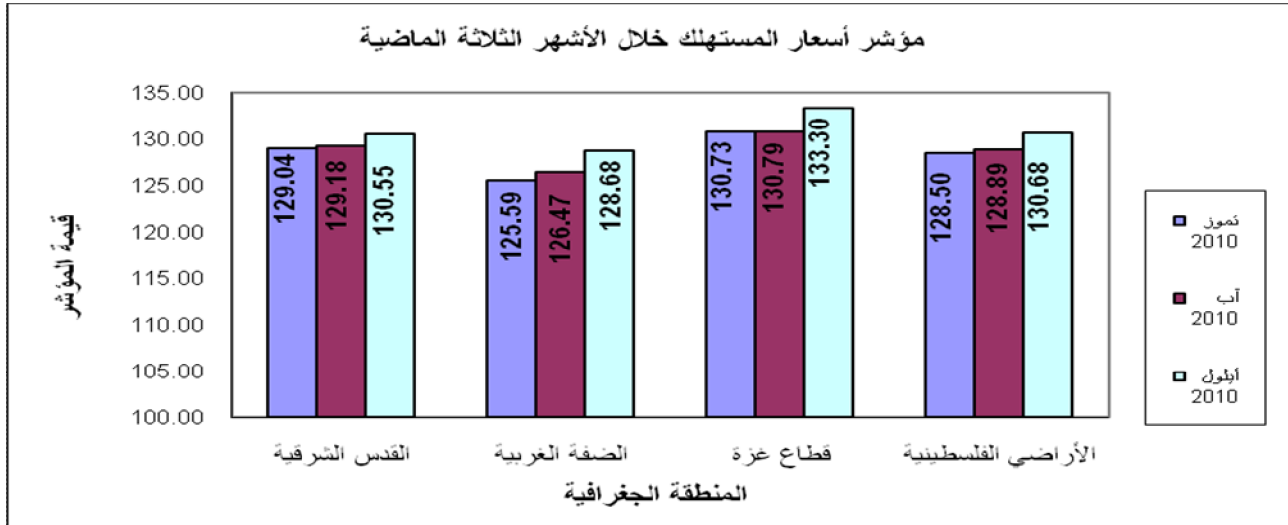
فاتح للحالات الإنسانية فقط.

## الاقتصاد الكلي – أيلول 2010

المؤشرات	سنة الأساس 2004	نيسان 2010	أيار 2010	حزيران 2010	تموز 2010	أب 2010	أيلول 2010
<b>الارقام القياسية لأسعار المستهلك في فلسطين</b>							
<b>( مجموعات الإنفاق الكبيرة (الأراضي الفلسطينية المحتلة- ماعدا القدس)</b>							
المواد الغذائية والمشروبات المرطبة	141.93	141.64	142.35	142.99	143.81	148.26	158.56
المشروبات الكحولية والتبغ	145.38	145.29	145.38	156.69	158.55	158.56	158.56
الإفخشة والملابس والأحذية	107.76	108.60	109.33	108.81	109.42	109.52	109.52
المسكن ومستلزماته	127.52	127.27	127.71	126.34	126.01	126.52	126.52
الإثاث والمفروشات والسلع المنزلية	115.41	115.72	115.30	114.65	114.71	114.91	114.91
الخدمات الطبية	113.85	114.87	115.34	114.05	114.16	114.75	114.75
النقل والمواصلات	121.01	121.37	120.51	121.21	120.89	120.50	120.50
الاتصالات	107.01	107.07	106.97	106.94	106.77	106.88	106.88
السلع و الخدمات الترفيهية و الثقافية	102.75	103.06	102.82	103.07	102.98	103.06	103.06
خدمات التعليم	110.34	110.34	110.34	110.34	110.34	110.81	110.81
خدمات المطاعم والمقاهي والفنادق	136.19	136.58	136.97	137.01	137.36	136.74	136.74
سلع وخدمات متنوعة	118.51	119.37	119.95	120.56	120.72	121.62	121.62
الرقم القياسي العام لأسعار المستهلك	<b>127.50</b>	<b>127.60</b>	<b>127.90</b>	<b>128.50</b>	<b>128.89</b>	<b>130.68</b>	<b>130.68</b>
<b>مجموعات الإنفاق الكبيرة ( القدس الشريف )</b>							
المواد الغذائية والمشروبات المرطبة	143.17	143.38	145.05	147.01	146.48	150.26	155.93
المشروبات الكحولية والتبغ	133.78	133.45	133.79	153.39	155.97	155.93	155.93
الإفخشة والملابس والأحذية	112.77	113.81	115.71	115.27	117.58	116.87	116.87
المسكن ومستلزماته	120.70	120.87	121.38	120.01	119.87	120.36	120.36
الإثاث والمفروشات والسلع المنزلية	107.92	108.50	108.05	107.76	108.48	109.43	109.43
الخدمات الطبية	124.09	125.99	126.02	123.01	124.19	123.01	123.01
النقل والمواصلات	127.76	127.87	128.20	128.00	127.50	127.88	127.88
الاتصالات	103.62	103.62	103.57	103.57	103.11	103.31	103.31
السلع و الخدمات الترفيهية و الثقافية	107.17	107.63	107.10	107.93	107.84	107.96	107.96
خدمات التعليم	112.05	112.05	112.05	112.05	112.05	112.91	112.91
خدمات المطاعم والمقاهي والفنادق	147.97	148.72	149.23	147.82	148.63	147.34	147.34
سلع وخدمات متنوعة	111.80	112.55	113.22	113.85	114.51	114.97	114.97
الرقم القياسي العام لأسعار المستهلك	<b>126.69</b>	<b>127.05</b>	<b>127.84</b>	<b>129.04</b>	<b>129.18</b>	<b>130.55</b>	<b>130.55</b>
<b>مجموعات الإنفاق الكبيرة ( باقي الضفة الغربية )</b>							
المواد الغذائية والمشروبات المرطبة	139.15	138.03	138.60	138.15	140.70	146.08	159.97
المشروبات الكحولية والتبغ	145.22	145.29	145.22	157.90	159.84	159.97	159.97
الإفخشة والملابس والأحذية	96.22	97.50	98.01	97.26	96.66	96.42	96.42
المسكن ومستلزماته	135.36	134.83	135.16	134.73	134.24	134.79	134.79
الإثاث والمفروشات والسلع المنزلية	99.71	99.99	100.07	99.69	99.04	99.76	99.76
الخدمات الطبية	110.01	110.61	111.92	111.10	110.42	111.39	111.39
النقل والمواصلات	118.71	119.31	117.59	118.46	118.18	117.53	117.53
الاتصالات	107.93	108.18	107.83	107.76	107.71	107.81	107.81
السلع و الخدمات الترفيهية و الثقافية	92.84	92.96	92.75	92.72	92.64	92.34	92.34
خدمات التعليم	106.52	106.52	106.52	106.52	106.52	106.99	106.99
خدمات المطاعم والمقاهي والفنادق	129.40	129.35	129.39	129.45	130.76	131.05	131.05
سلع وخدمات متنوعة	122.99	124.75	126.31	126.95	126.09	126.84	126.84
الرقم القياسي العام لأسعار المستهلك	<b>125.14</b>	<b>124.94</b>	<b>125.18</b>	<b>125.59</b>	<b>126.47</b>	<b>128.68</b>	<b>128.68</b>
<b>مجموعات الإنفاق الكبيرة ( قطاع غزة )</b>							
المواد الغذائية والمشروبات المرطبة	144.86	144.10	144.69	144.91	145.33	151.44	156.57
المشروبات الكحولية والتبغ	156.63	156.58	156.58	156.57	156.57	156.57	156.57
الإفخشة والملابس والأحذية	113.93	113.95	113.88	113.63	113.24	113.66	113.66
المسكن ومستلزماته	123.13	122.29	122.86	121.73	121.16	121.32	121.32
الإثاث والمفروشات والسلع المنزلية	144.83	144.70	144.25	141.89	141.56	141.56	141.56
الخدمات الطبية	98.57	98.57	98.57	98.57	98.57	98.16	98.16
النقل والمواصلات	126.45	126.84	125.80	126.31	126.12	125.99	125.99
الاتصالات	105.48	105.48	105.48	105.48	105.48	105.49	105.49
السلع و الخدمات الترفيهية و الثقافية	100.68	101.08	101.24	101.16	101.27	101.25	101.25
خدمات التعليم	107.59	107.59	107.59	107.59	107.59	107.59	107.59
خدمات المطاعم والمقاهي والفنادق	152.37	152.47	152.04	150.62	150.67	151.58	151.58
سلع وخدمات متنوعة	121.50	121.49	121.63	122.07	122.18	123.85	123.85
الرقم القياسي العام لأسعار المستهلك	<b>131.03</b>	<b>130.71</b>	<b>130.88</b>	<b>130.73</b>	<b>130.79</b>	<b>133.30</b>	<b>133.30</b>

المصدر: الجهاز المركزي للإحصاء الفلسطيني

الرقم القياسي لأسعار المستهلك في الأراضي الفلسطينية المحتلة هو 130.68 في شهر أيلول 2010 بارتفاع 1.39 % مقارنة مع شهر آب 2010. سُجلت زيادة في المواد الغذائية والمشروبات المرطبة بنسبه (3.09%)، سلع وخدمات متنوعة بنسبه ( 0.74 %) الاقمشة والملابس والاحذية ( 0.09 %) الخدمات الطبية ( 0.51 % لكل منهما). النقل والمواصلات شهدت إنخفاضاً بنسبه 0.32 %.

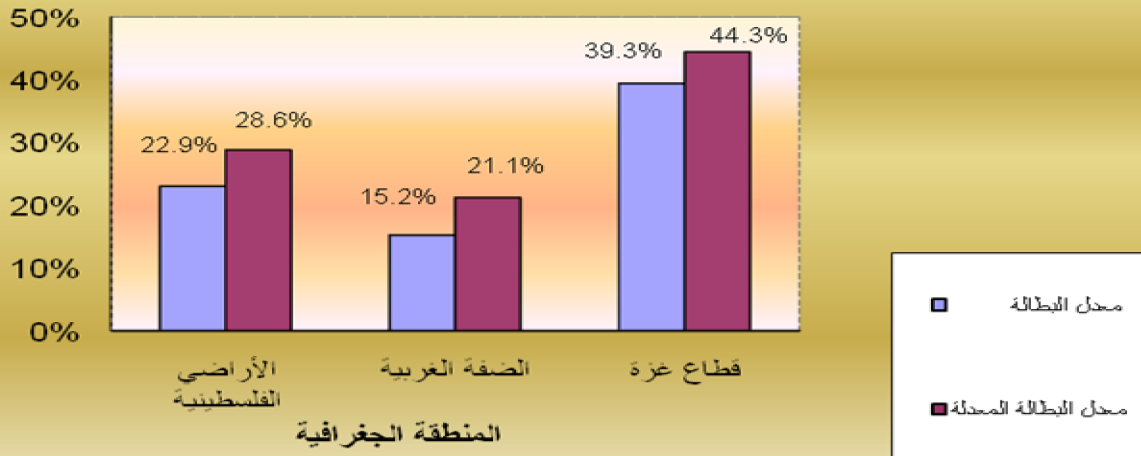


المؤشرات	الاساس الربع الثاني 2000	الربع الأول 2009	الربع الثاني 2009	الربع الثالث 2009	الربع الرابع 2009	الربع الأول 2010	الربع الثاني 2010
<b>تدفقات العمالة</b>							
<b>البطالة ونسبة البطالة المعدلة في الأراضي الفلسطينية<sup>11</sup></b>							
المجموع (1000x)	706,2	934,0	949,8	955,4	963,5	953,9	980,4
الضفة الغربية	483,8	620,4	649,6	644,8	656,9	649,0	666,3
قطاع غزة	222,4	313,6	300,2	310,6	306,6	304,9	314,1
<b>الأراضي الفلسطينية</b>							
البطالة	%8.8	%25.4	%22.2	%25.8	%24.8	%22.0	%22.9
البطالة المعدلة	%18.5	%30.6	%28.0	%31.4	%30.2	%28.0	%28.6
<b>الضفة الغربية</b>							
البطالة	%6.5	%19.5	%15.9	%17.8	%18.1	%16.5	%15.5
البطالة المعدلة	%15.8	%25.1	%21.2	%23.7	%23.5	%22.4	%21.1
<b>قطاع غزة</b>							
البطالة	%13.8	%37.0	%36.0	%42.3	%39.3	%33.9	%39.3
البطالة المعدلة	%24.2	%41.5	%42.1	%47.1	%44.3	%39.7	%44.3
المصدر: الجهاز المركزي للإحصاء الفلسطيني							

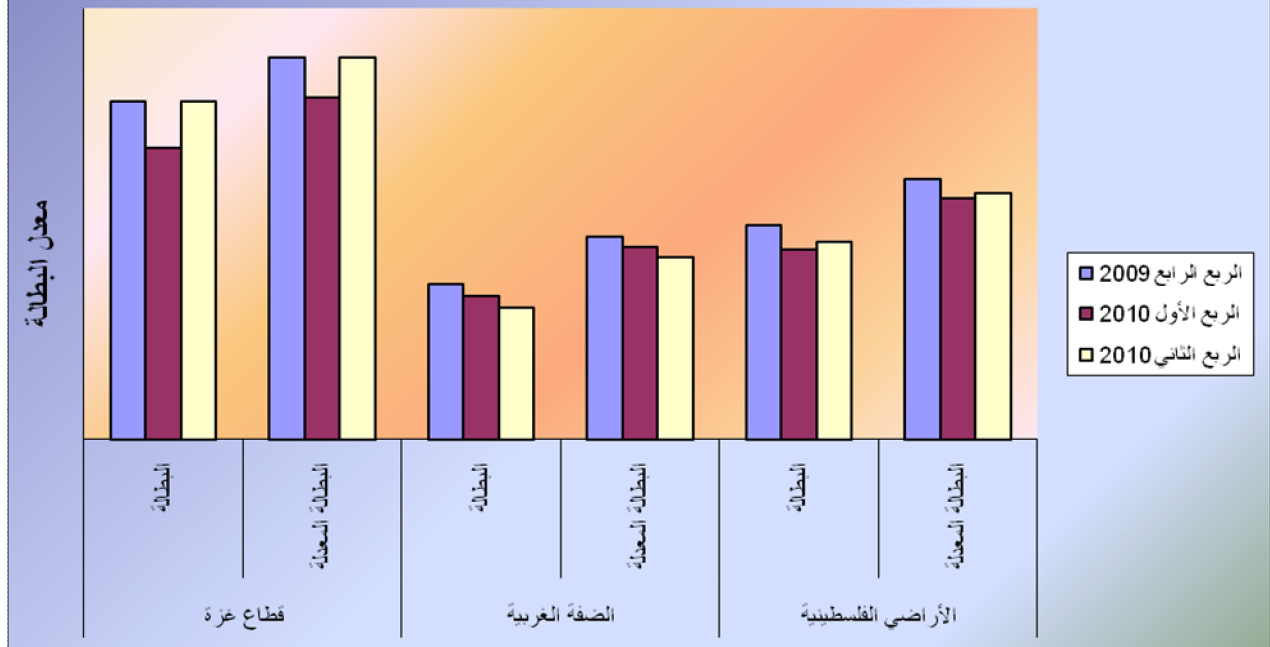
أظهرت النتائج ارتفاع معدل البطالة الإجمالي من 22.0 % في الربع الأول 2010 إلى 22.9 % في الربع الثاني 2010، في حين كانت النسبة 22.2 % في الربع الثاني 2009. وقد ارتفعت نسبة البطالة في قطاع غزة من 33.9 % في الربع الأول 2010 إلى 39.3 % في الربع الثاني 2010، بينما إنخفضت نسبة البطالة في الضفة الغربية من 16.5 % إلى 15.5 % في الربع الثاني 2010. سجلت محافظة طولكرم النسبة الأعلى للبطالة من بين محافظات الضفة الغربية حيث بلغت النسبة (21.3%)، ويليهما محافظة قلقيلية (19.0%)، في حين سجلت محافظة القدس أدنى معدل بطالة بين محافظات الضفة الغربية حيث بلغت (9.7%)، أما في قطاع غزة فاحتلت محافظة دير البلح أعلى معدل بطالة (43.3%) يليها محافظة شمال غزة (41.1%) يليها محافظة خانونس (40.7%).

<sup>11</sup>البطالة المعدلة هي مجموع البطالة مع لا يعملون مطلقاً ولا يبحثون عن عمل بسبب اليأس من الحصول عليه

## البطالة في الربع الثاني 2010



## البطالة في آخر ثلاثة أرباع



المؤشرات	سنة الأساس أب 2000	نيسان 2010	أيار 2010	حزيران 2010	تموز 2010	أب 2010	أيلول 2010
متوسط سعر صرف الدولار الأمريكي مقابل الشيقل الإسرائيلي							
سعر الصرف	4.05	3.73	3.78	3.86	3.86	3.79	3.73
المصدر: الجهاز المركزي للإحصاء الفلسطيني							

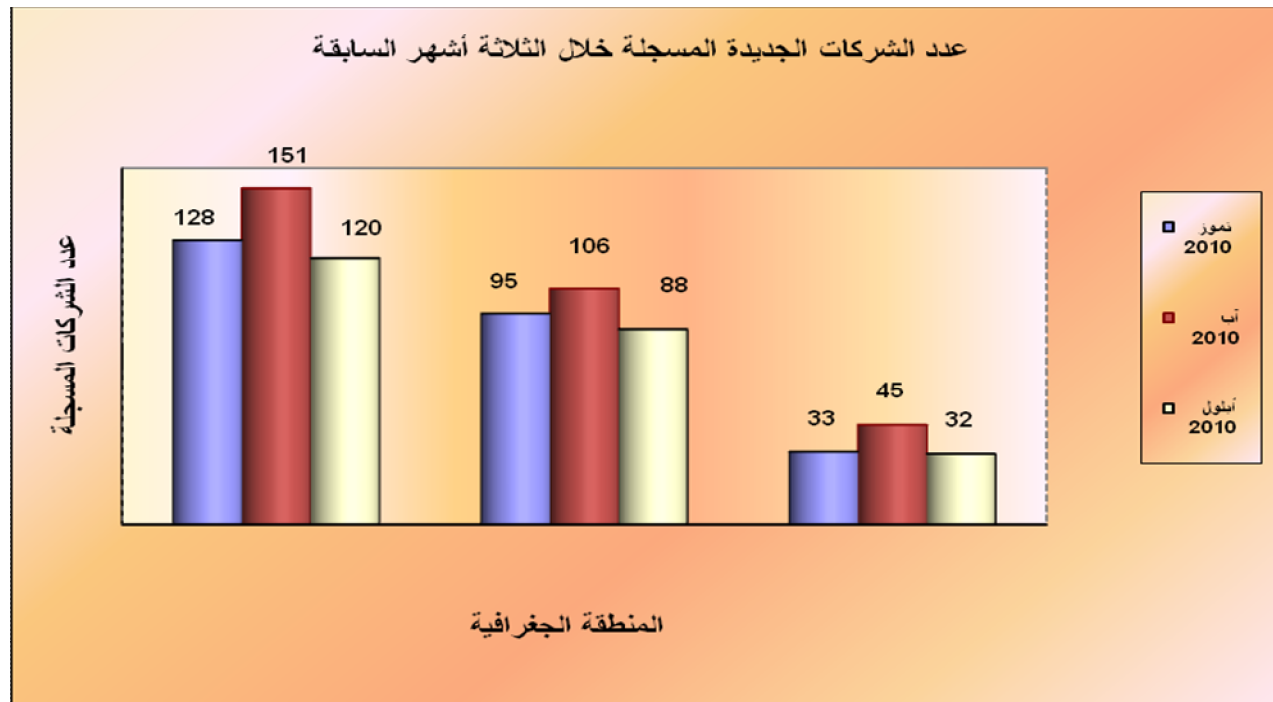
معدل سعر صرف الدولار الأمريكي قد إنخفض بنسبة 1.58 % في أيلول 2010، مقارنة مع شهر آب 2010.

## النشاط الاقتصادي - أيلول 2010

المؤشرات	سنة الأساس أب 2000	نيسان 2010	أيار 2010	حزيران 2010	تموز 2010	أب 2010	أيلول 2010
<b>عدد الشركات الجديدة المسجلة</b>							
<b>قطاع غزة</b>							
شركة عادية	81	6	5	11	10	7	9
شركة مساهمة	12	20	25	20	23	38	23
شركة عامة	0	0	0	0	0	0	0
شركة أجنبية	1	0	0	0	0	0	0
<b>المجموع</b>	<b>94</b>	<b>26</b>	<b>30</b>	<b>31</b>	<b>33</b>	<b>45</b>	<b>32</b>
<b>الضفة الغربية</b>							
شركة عادية	42	69	34	53	19	34	33
شركة مساهمة	95	135	74	61	72	70	53
شركة عامة	0	1	0	0	0	0	0
شركة أجنبية	0	4	3	1	2	1	2
غير ربحية	0	0	0	2	3	1	0
<b>المجموع</b>	<b>137</b>	<b>209</b>	<b>111</b>	<b>117</b>	<b>95</b>	<b>106</b>	<b>88</b>

المصدر: وزارة الاقتصاد الوطني - الإدارة العامة للشركات والتراخيص الصناعية

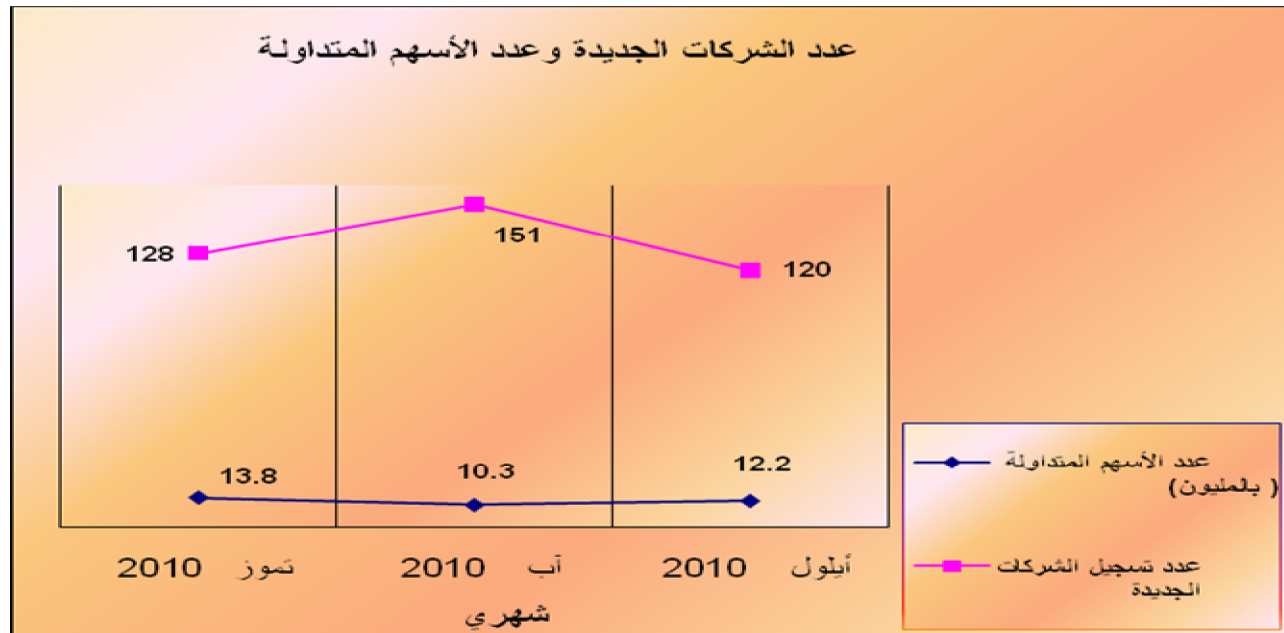
عدد الشركات الجديدة المسجلة يستعمل كمؤشر على حيوية الاقتصاد المحلي فضلاً على قدرة الاقتصاد المحلي على إيجاد فرص عمل جديدة. تسجيل الشركات الجديدة المسجلة في الضفة الغربية قد إنخفض بنسبة 16.98%، مقارنة مع آب 2010. بالمقارنة مع مستويات ما قبل الانتفاضة، مستوى تسجيل الشركات الجديدة قد إنخفض بنسبه 35.77%. أما بالنسبة لقطاع غزة، أرقام الاقتصاد الوطني في غزة تُشير إلى 32 شركة مسجلة لشهر أيلول 2010. إذا كان النظر إلى البيانات الواردة من وزارة الاقتصاد في غزة، فإن أرقام الشركات المسجلة حديثاً في غزة قد إنخفض بنسبة 28.89% مقارنة مع آب 2010.



المؤشرات	سنة الأساس أب 2000	نيسان 2010	أيار 2010	حزيران 2010	تموز 2010	أب 2010	أيلول 2010
<b>سوق فلسطين للأوراق المالية</b>							
<b>حجم التجارة</b>							
عدد الأسهم المتداولة (بمليون)	7.02	19.7	27.3	38.5	13.8	10.3	12.2
قيمة الأسهم المتداولة (بمليون دولار أمريكي)	13.0	30.6	41.0	76.8	25.0	16.7	27.0
مؤشر القدس	265.23	501.72	491.52	515.84	501.50	491.83	503.74

المصدر : سوق فلسطين للأوراق المالية ( السوق )

مماثلة لبنك الائتمان والودائع ، بيانات عن سوق الأوراق المالية الفلسطينية تستخدم بطريقة غير مباشرة كمؤشر للتصورات الفلسطينية تجاه حالة الاقتصاد الوطني. بيانات آب 2010 تظهر زيادة من حيث عدد الأسهم المتداولة بنسبة 18.95% وزيادة من حيث قيمة الأسهم المتداولة بنسبة 61.18% ، مؤشر القدس قد ارتفع بنسبه 2.42% .



المؤشرات	سنة الأساس أب 2000	نيسان 2010	أيار 2010	حزيران 2010	تموز 2010	أب 2010	أيلول 2010
<b>المساحات المرخصة للإعمار (قطاع غزة ، متر مربع )</b>							
الشمال	27,902	15,440	22,800	25,650	20,500	18,250	21,320
غزة	50,116	9,260	18,300	21,440	23,150	14,640	25,200
الوسطى	15,984	3,170	5,450	7,520	9,400	8,220	11,480
خانيونس	51,146	14,830	17,300	18,870	25,560	22,360	24,790
رفح	39,429	7,240	8,550	9,630	11,640	10,990	12,680
<b>مجموع قطاع غزة</b>	<b>184,577</b>	<b>49,940</b>	<b>72,400</b>	<b>83,110</b>	<b>90,250</b>	<b>74,460</b>	<b>95,470</b>

المصدر: هيئة المكاتب والشركات الهندسية – محافظات غزة

المؤشرات	سنة الأساس أب 2000	نيسان 2010	أيار 2010	حزيران 2010	تموز 2010	أب 2010	أيلول 2010
<b>المساحات المرخصة للإعمار (الضفة الغربية، متر مربع )</b>							
رام الله والبيرة والقدس	96,907	67,548	120,793	155,799	106,431	62,232	40,429
نابلس	57,315	45,523	57,548	60,434	56,319	19,813	20,797
طولكرم	24,146	32,789	33,894	27,288	21,491	13,905	14,558
الخليل	30,366	49,481	28,274	32,414	65,762	752	0
بيت لحم	15,692	28,521	32,379	15,316	18,150	0	0
جنين	20,988	26,581	21,093	35,243	22,741	0	0
قلقيلية	1,047	454	4,721	4,721	4,985	0	0
سلفيت	0	0	0	0	0	0	0
<b>المجموع</b>	<b>345,685</b>	<b>246,461</b>	<b>250,897</b>	<b>298,702</b>	<b>331,215</b>	<b>295,879</b>	<b>172,486</b>

المصدر: هيئة المكاتب والشركات الهندسية – محافظات الضفة الغربية

وبالمثل لتسجيل الشركات الجديدة، والمنطقة المرخصة لتشييد المساكن الجديدة يستخدم كمؤشر غير مباشر لمؤشر الحيوية الاقتصادية. تشير بيانات أيلول 2010 إلى انخفاض في المناطق المرخصة للبناء بما يقارب من 41.70% في الضفة الغربية، مقارنة بالشهر السابق. إذا ما قورنت مع مستويات ما قبل الإنتفاضة، فإن المناطق المرخصة للبناء الجديد قد إنخفض بنسبه 50.10%.



المؤشرات	الربع الثاني 2009	الربع الثالث 2009	الربع الرابع 2009	الربع الأول 2010	الربع الثاني 2010
<b>الأنتمان المصرفي</b>					
<b>الأنتمان المصرفي حسب النشاط الاقتصادي ( x مليون دولار )</b>					
القطاع الزراعي و الحيواني	41	37	39	47	53
الصناعة والتعدين	174	179	185	194	213
العقارات و الأراضي	219	238	266	292	320
قطاع التجارة العامة	351	360	341	379	425
قطاع المواصلات	16	23	25	24	22
السياحة و الفنادق و المطاعم	31	35	39	44	50
القطاع الخدماتي	252	323	328	347	332
شركات الخدمات المالية و تسهيلات ممنوحة لمؤسسات مالية	46	69	73	70	66
تمويل لغرض الاستثمار في الأسهم	66	56	56	54	54
تمويل شراء السيارات	48	56	57	68	81
مجموع القطاع العام	749	722	637	870	825
تمويل لأغراض إستهلاكية	60	65	77	88	99
أخرى في القطاع الخاص	47	97	111	111	119
<b>المجموع</b>	<b>2,100</b>	<b>2,261</b>	<b>2,234</b>	<b>2,587</b>	<b>2,658</b>
<b>المجموع ناقص مجموع القطاع العام و القطاع الخدماتي</b>	<b>1,099</b>	<b>1,216</b>	<b>1,269</b>	<b>1,370</b>	<b>1,501</b>
<b>حسب النشاط الاقتصادي ( كنسبة من المجموع )</b>					
القطاع الزراعي و الحيواني	%2.0	%1.6	%1.7	%1.8	%2.0
الصناعة والتعدين	%8.3	%7.9	%8.3	%7.5	%8.0
العقارات و الأراضي	%10.4	%10.5	%11.9	%11.3	%12.0
قطاع التجارة العامة	%16.7	%15.9	%15.3	%14.6	%16.0
قطاع المواصلات	%0.8	%1.0	%1.1	%0.9	%0.8
السياحة و الفنادق و المطاعم	%1.5	%1.6	%1.8	%1.7	%1.9
القطاع الخدماتي	%12.0	%14.3	%14.7	%13.4	%12.5
شركات الخدمات المالية و تسهيلات ممنوحة لمؤسسات مالية	%2.2	%3.1	%3.3	%2.7	%2.5
تمويل لغرض الاستثمار في الأسهم	%3.2	%2.5	%2.5	%2.1	%2.0
تمويل شراء السيارات	%2.3	%2.5	%2.6	%2.6	%3.0
مجموع القطاع العام	%35.7	%31.9	%28.5	%33.6	%31.0
تمويل لأغراض إستهلاكية	%2.8	%2.9	%3.4	%3.4	%3.7
أخرى في القطاع الخاص	%2.3	%4.3	%5.0	%4.3	%4.5
<b>المجموع</b>	<b>%100</b>	<b>%100</b>	<b>%100</b>	<b>%100</b>	<b>%100</b>
<b>حسب النشاط الاقتصادي غير محتوى القطاع العام و القطاع الخدماتي ( كنسبة من المجموع )</b>					
القطاع الزراعي و الحيواني	%3.8	%3.1	%3.0	%3.4	%3.5
الصناعة والتعدين	%15.8	%14.7	%14.6	%14.2	%14.2
العقارات و الأراضي	%20.0	%19.6	%21.0	%21.3	%21.3
قطاع التجارة العامة	%31.9	%29.7	%26.9	%27.6	%28.3
السياحة و الفنادق و المطاعم	%1.5	%1.9	%2.0	%1.8	%1.4
قطاع المواصلات	%2.8	%2.9	%3.1	%3.2	%3.3
شركات الخدمات المالية و تسهيلات ممنوحة لمؤسسات مالية	%4.2	%5.7	%5.8	%5.1	%4.4
تمويل لغرض الاستثمار في الأسهم	%6.0	%4.6	%4.4	%4.0	%3.6
تمويل شراء السيارات	%4.3	%4.6	%4.5	%4.9	%5.4
تمويل لأغراض إستهلاكية	%5.4	%5.3	%6.0	%6.4	%6.6
أخرى في القطاع الخاص	%4.3	%8.0	%8.7	%8.1	%7.9
<b>المجموع</b>	<b>%100</b>	<b>%100</b>	<b>%100</b>	<b>%100</b>	<b>%100</b>

المصدر: سلطة النقد الفلسطينية

البيانات المتعلقة في الأنتمان المصرفي تستخدم كمؤشر لتحقيق التقدم الاقتصادي والثقة في الأعمال التجارية (زيادة استخدام الأنتمان المصرفي ، لا سيما في القطاعات الانتاجية الرئيسية) أو إنخفاض (تناقص استخدام الأنتمان المصرفي). سلطة النقد الفلسطينية تقدم البيانات معدلة كل ثلاثة أشهر. من الناحية النسبية، التجارة العامة تظهر زيادة في استخدام الأنتمان المصرفي و مجموع القطاع العام يُشير إلى إنخفاض في استخدام الأنتمان المصرفي بنسبة 5.20 % في الربع الثاني 2010 ، مقارنة مع الربع الأول 2010. ( يُرجى الملاحظة أن سلطة النقد الفلسطينية قامت بتعديل على بيانات الأنشطة الاقتصادية بدءاً من الربع الثالث من 2008. ونظراً لهذه التغيرات الهامة، والاتجاهات الحالية لا يمكن مقارنة هذه قبل 2008).

المؤشرات	الاساس الربع الثاني 2000	الربع الأول 2009	الربع الثاني 2009	الربع الثالث 2009	الربع الرابع 2009	الربع الأول 2010	الربع الثاني 2010
<b>الائتمان المصرفي</b>							
<b>الائتمان المصرفي حسب النوع (بمليون دولار أمريكي )</b>							
القروض الجاري مدين التمويل التاجيري سحوبات مصرفية و كميالات مخصومة المجموع	512 653 0 69 1,234	1,159 673 10 0 1,842	1,339 751 10 0 2,100	1,500 753 7 0 2,261	1,565 659 8 0 2,232	1,874 705 8 0 2,587	1,926 724 8 0 2,658
<b>الائتمان المصرفي حسب النوع ( كنسبة من المجموع )</b>							
القروض الجاري مدين التمويل التاجيري سحوبات مصرفية و كميالات مخصومة المجموع	% 41 % 53 % 0 % 6 % 100	% 62.9 % 36.5 % 0.6 % 0.0 % 100	% 63.8 % 35.8 % 0.5 % 0.0 % 100	% 66.4 % 33.3 % 0.3 % 0.0 % 100	% 70.1 % 29.5 % 0.3 % 0.0 % 100	% 72.4 % 27.3 % 0.3 % 0.0 % 100	% 72.5 % 27.2 % 0.3 % 0.0 % 100
المصدر: سلطة النقد الفلسطينية							

تصنيف الائتمان المصرفي حسب نوع الائتمان ، تظهر البيانات زيادة في القروض و الجاري مدين. القروض في الوقت الراهن تمثل 72.5 % من جميع القروض مقابل 41 % فقط في فترة ما قبل الإنتفاضة.

المؤشرات	الاساس الربع الثاني 2000	الربع الأول 2009	الربع الثاني 2009	الربع الثالث 2009	الربع الرابع 2009	الربع الأول 2010	الربع الثاني 2010
<b>الائتمان المصرفي</b>							
<b>الائتمان المصرفي حسب الجهة المستعيرة ( بمليون دولار أمريكي )</b>							
الأعمال المستهلكين المؤسسات العامة المجموع	752 429 52 1,234	1,020 582 240 1,842	1,099 749 252 2,100	1,216 722 323 2,261	1,269 637 328 2,234	1,370 870 347 2,587	1,501 825 332 2,658
<b>الائتمان المصرفي حسب الجهة المستعيرة (كنسبة من المجموع )</b>							
الأعمال المستهلكين المؤسسات العامة المجموع	% 61 % 35 % 4 % 100	% 55.4 % 31.6 % 13.0 % 100	% 52.3 % 35.7 % 12.0 % 100	% 53.8 % 31.9 % 14.3 % 100	% 56.8 % 28.5 % 14.7 % 100	% 53.0 % 33.6 % 13.4 % 100	% 56.5 % 31.0 % 12.5 % 100
* يرجى ملاحظة أن البيانات للربع الثالث من 2008 تم تعديلها من قبل سلطة النقد الفلسطينية							
المصدر: سلطة النقد الفلسطينية							

تصنيف الائتمان المصرفي حسب الإقراض يُبين أن هناك إنخفاض في القروض الاستهلاكية في الربع الثاني من 2010. بنسبه 5.20 % مقارنة مع في الربع الأول من 2010.

المؤشرات	الاساس الربع الثاني 2000	الربع الأول 2009	الربع الثاني 2009	الربع الثالث 2009	الربع الرابع 2009	الربع الأول 2010	الربع الثاني 2010
<b>الودائع البنكية ( غير شاملة ودائع سلطة النقد و البنوك التجارية )</b>							
<b>توزيع ودائع القطاع العام حسب المودع ونوع الوديعة ( مليون دولار أمريكي )</b>							
المؤسسات العامة و السلطات المحلية	17.3	57.9	65.1	81.6	78.2	78.9	74.7
حسابات جارية	39.2	74.4	78.6	78.7	74.7	76.2	74.8
ودائع لأجل	56.5	132.3	143.7	160.3	152.9	155.1	149.5
المجموع							
الحكومة	37.6	243.2	199.5	275.4	232.6	310.9	300.5
حسابات جارية	77.5	152.7	158.3	176.2	180.6	180.0	182.1
ودائع لأجل	115.1	395.9	357.9	451.6	413.2	490.9	482.7
المجموع							
<b>مجموع ودائع القطاع العام</b>	<b>171.6</b>	<b>528.1</b>	<b>501.6</b>	<b>612.0</b>	<b>566.1</b>	<b>646.0</b>	<b>632.1</b>
<b>توزيع ودائع القطاع الخاص حسب الإقامة والنوع ( مليون دولار أمريكي )</b>							
المقيمين	746.5	1,704.2	1,794.5	2,014.3	1,890.2	1,975.1	1,936.1
حسابات جارية	440.4	1,366.9	1,474.4	1,535.4	1,608.3	1,632.7	1,639.6
حسابات التوفير	1,895.70	1,939.9	1,925.1	1,835.9	1,891.3	1,879.3	1,721.2
ودائع لأجل	3,082.6	5,011.0	5,194.0	5,385.5	5,389.7	5,487.1	5,296.9
المجموع							
غير مقيمين	3.3	100.7	139.9	162.8	152.1	167.3	222.9
حسابات جارية	2.4	31.1	40.5	51.1	61.5	69.2	86.8
حسابات التوفير	8.9	76.2	88.1	91.8	104.6	108.2	128.0
ودائع لأجل	14.6	208.0	268.5	305.7	318.2	344.6	437.7
المجموع							
<b>مجموع ودائع القطاع الخاص</b>	<b>3,097.2</b>	<b>5,219.0</b>	<b>5,462.5</b>	<b>6,303.2</b>	<b>5,708.0</b>	<b>5,831.8</b>	<b>5,734.6</b>
<b>مجموع الودائع الكلية ( عام وخاص )</b>	<b>3,268.8</b>	<b>5,747.1</b>	<b>5,964.1</b>	<b>6,303.2</b>	<b>6,274.1</b>	<b>6,477.8</b>	<b>6,366.7</b>
المصدر: سلطة النقد الفلسطينية							

البيانات عن الودائع المصرفية خلال الربع الثاني من 2010 تشير إلى انخفاض في ودائع القطاع العام بما يقارب 2.15%، وانخفاض في ودائع القطاع الخاص بنسبه 1.67 % مقارنة مع الربع الأول من 2010.

المؤشرات	الاساس الربع الثاني 2000	الربع الأول 2009	الربع الثاني 2009	الربع الثالث 2009	الربع الرابع 2009	الربع الأول 2010	الربع الثاني 2010
<b>قيمة القروض والودائع ( بليون دولار )</b>							
مجموع القروض	1,234	1,842	2,100	2,261	2,232	2,587	2,658
مجموع الودائع	3,328	6,165	6,390	6,687	6,655	6,935	6,685
قروض / ودائع (نسبة)	<b>37.06 %</b>	<b>29.88 %</b>	<b>32.86 %</b>	<b>33.81 %</b>	<b>33.54 %</b>	<b>37.30 %</b>	<b>39.76 %</b>
المصدر: سلطة النقد الفلسطينية							

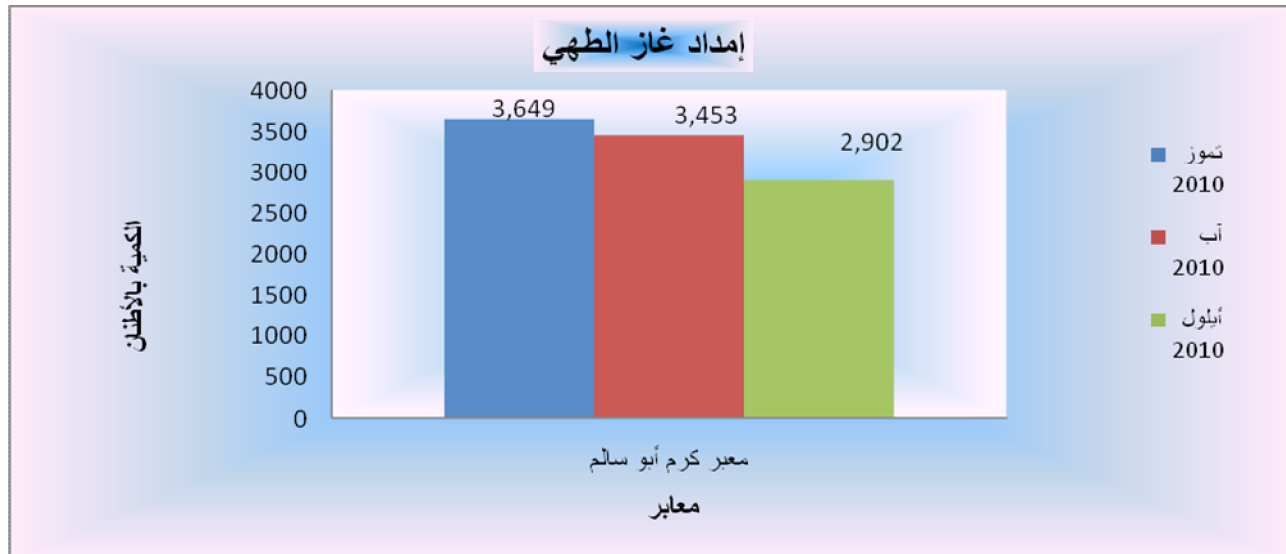
في وضع اقتصادي فعال، وطبيعي قادر على زيادة في نسبة القروض مقابل الودائع ستكون علامة جيدة على أن الأموال ليست محفوظة بل مستثمرة أو مستهلكة، و كل منهما يُنشِط الاقتصاد. منذ أيلول 2006، وهذه النسبة قد انخفضت بثبات في الأراضي الفلسطينية المحتلة مما يُشير إلى القليل من التفاؤل بشأن الاقتصاد الفلسطيني، الربع الثاني 2010 هناك زيادة في مجموع القروض بنسبة 2.77%، و انخفاض في مجموع الودائع بنسبة 3.60% مقارنة مع الربع الأول من 2010.

## حركة المعابر التجارية – أيلول 2010

المؤشرات	سنة الأساس أب 2000	نيسان 2010	أيار 2010	حزيران 2010	تموز 2010	أب 2010	أيلول 2010
<b>حجم مبيعات الوقود المسجلة في قطاع غزة ( x 1000 لتر / طن )</b>							
<b>حجم مبيعات الوقود المسجلة في قطاع غزة ( معبر الشجاعية )</b>							
بنزين ( لتر )	3,188.9	0.0	0.0	0.0	0.0	0.0	0.0
سولار ( لتر )	11,343	0.0	0.0	0.0	0.0	0.0	0.0
كاز أبيض ( لتر )	243.1	0.0	0.0	0.0	0.0	0.0	0.0
غاز الطهي ( طن )	1.9	0.0	0.0	0.0	0.0	0.0	0.0
السولار الصناعي لمحطة توليد الكهرباء	غير متوفر	0.0	0.0	0.0	0.0	0.0	0.0
<b>حجم مبيعات الوقود المسجلة في قطاع غزة ( كرم أبو سالم )</b>							
بنزين ( لتر )	0.0	64.7	45.3	79.5	76.4	117.9	31.0
سولار ( لتر )	0.0	393.3	0.0	569.2	341.1	470.7	0.0
كاز أبيض ( لتر )	0.0	0.0	0.0	0.0	0.0	0.0	0.0
غاز الطهي ( طن )	0.0	3.3	3.5	4.2	3.6	3.5	2.9
السولار الصناعي لمحطة توليد الكهرباء	0.0	5,276.1	4,527.1	3,553.7	4,707.6	5,507	8,239.8
المصدر: الهيئة العامة للبترول							

كان هناك إنخفاض في كمية غاز الطهي 2,902 طن، المسموح به من خلال معبر كرم أبو سالم ( 15.96 % إنخفاضاً من حجم المسموح به في آب 2010). خلال الفترة المشمولة بالتقرير كان هناك 31,000 لتر من البنزين تم إستيرادها لوكالة الغوث الدولية.

في تاريخ 1 كانون ثاني 2010 أعلنت إسرائيل أن معبر الشجاعية ( ناحل عوز) مغلق ولن يتم دخول المحروقات من خلاله. وأنه سيتم نقل الوقود من خلال معبر كرم أبو سالم.



المؤشرات	سنة الأساس أب 2000	نيسان 2010	أيار 2010	حزيران 2010	تموز 2010	أب 2010	أيلول 2010
<b>حركة الشاحنات</b>							
<b>معبر المنطار / كلرني التجاري</b>							
مجموع الشاحنات الصادرة	992	0	0	0	0	0	0
مجموع الشاحنات الواردة	2,923	693	736	764	796	815	461
<b>معبر كرم أبو سالم / كيرم شالوم</b>							
مجموع الشاحنات الصادرة	0	5	0	0	0	0	0
مجموع الشاحنات الواردة	0	1,717.5	1,914.5	2,199.0	2,984.0	4,205.0	3,029.0
<b>معبر صوفا التجاري</b>							
مجموع الشاحنات الصادرة	0	0	0	0	0	0	0
مجموع الشاحنات الواردة	4,384	0	0	0	0	0	0
<b>معبر الشجاعة / ناحل عوز (وقود)</b>							
مجموع الشاحنات الواردة	904	0	0	0	0	0	0
<b>معبر كرم أبو سالم / كيرم شالوم (وقود)</b>							
مجموع الشاحنات الواردة	0	148	144	193	166	156	124
<b>عدد الشاحنات لا يشمل شاحنات السولار الصناعي بالنسبة للمحروقات</b>							
المصدر: وزارة الاقتصاد الوطني - وزارة المالية - الهيئة العامة للبترول							

بيانات أيلول 2010 تشير إلى انخفاض في العدد الإجمالي للشاحنات المستوردة إلى قطاع غزة بما يقارب 30% بالمقارنة بشهر آب 2010 (3,614 مقابل 5,176). معبر المنطار بقي مغلق منذ 12 حزيران 2007 لنقل البضائع من وإلى قطاع غزة فقط الحزام الناقل هو الذي يعمل لدخول الحبوب والعلف الحيواني في معبر المنطار و كان مفتوحا 7 أيام. أي ما مجموعه 461 شاحنة من الأعلاف الحيوانية (56.6%)، و القمح (43.4%)، التي دخلت قطاع غزة عبر الحزام الناقل. من 3,029 شاحنة دخلت قطاع غزة خلال شهر من خلال كرم أبو سالم، 317 شاحنة (أو 10.47%) كانت مخصصة للوكالات المساعدات الإنسانية و 2,712 شاحنات المتبقية (أو 89.53%) بالنسبة للقطاع الخاص. المواد الغذائية تشكل غالبية السلع المستوردة (1,464 شاحنة، أو 48%) في حين أن 1,565 شاحنة، أو 52%، بالنسبة للمواد الغير غذائية.

