

## التقرير الإقتصادي- الإجتماعي حزيران 2012

منذ العام 1996، دأب مكتب المنسق الخاص للأمم المتحدة على مراقبة ونشر تقارير عن الأوضاع الاقتصادية والاجتماعية في الأراضي الفلسطينية المحتلة، وقد تم إنشاء قاعدة بيانات شاملة عن الوضع الإقتصادي والاجتماعي. إن مكتب المنسق الخاص للأمم المتحدة ( أونسكو ) لا يصدر بيانات أولية ولكنه يستخدم البيانات المتوفرة بشكل كبير في الأراضي الفلسطينية المحتلة. بالرغم من ذلك فإن البيانات الموجودة تبقى متفرقة وغير متبادلة بين المؤسسات المختلفة. ويبقى الهدف من قاعدة البيانات هو تجميع هذه البيانات الخاصة بالأوضاع الاقتصادية الاجتماعية في مكان واحد لكي تمثل من خلال التقرير وجهة نظر شاملة مفصلة عن الأوضاع الاقتصادية الاجتماعية.

الهدف من هذا التقرير:

1) تسهيل الحصول على قاعدة البيانات من خلال نشر أحدث المعلومات المتوفرة

2) تزويد القارئ بمعلومات حديثة عن الأوضاع الاقتصادية الاجتماعية في الأراضي الفلسطينية المحتلة.

وينقسم التقرير إلى سبعة أقسام :

- القسم الأول يتكون من صفحة واحدة توفر نظرة عامة عن الحالة الاقتصادية الاجتماعية للفترة الزمنية الحالية والماضية.

- القسم الثاني والثالث هما عبارة عن تقرير عن الحالة الاقتصادية الكلية والوضع المالي. والقسم الرابع والخامس تعطي لمحة عامة عن التطورات في القطاع المصرفي والقطاع الخاص. والقسم السادس يتناول التجارة و القسم السابع يركز على قضايا ذات علاقة بقطاع غزة.

- مرفقين توفر معلومات تفصيلية ويعرض في الملحق أ الجداول المرجعية الإحصائية، والملحق ب يدرج المصطلحات الاقتصادية والاجتماعية الرئيسية في هذا التقرير مع التعاريف المقابلة لها.

" الملحق" يتناول موضوعات محط اهتمام حالي ويتم تناولها بتحليل معمق.

معظم الأقسام في التقرير توفر البيانات عن آخر ستة فترات سابقة لكل مؤشر ولأغراض مقارنة البيانات، البيانات لفترات مرجعية تشمل الفترة ما قبل بدء انتفاضة الأقصى التي بدأت في أيلول 2000 أو أقرب فترة متاحة من الوقت.

ملاحظة: البيانات للضفة الغربية والأراضي الفلسطينية المحتلة في هذا التقرير لا تشمل القدس الشرقية المحتلة ما لم يتم الإشارة لذلك.

### محتويات

1	ص1	أولاً. الوقائع الاقتصادية الاجتماعية
2	ص2	ثانياً. الوضع الاقتصادي الكلي
2	ص2	أ. الإنتاج
3	ص3	ب. الأسعار
4	ص4	ج. أسعار الصرف
4	ص4	د. سوق العمل
5	ص5	الإطار : خطوط الهاتف والهواتف المحمولة
6	ص6	ثالثاً. القطاع العام
7	ص7	رابعاً. القطاع المصرفي
8	ص8	خامساً. القطاع الخاص
9	ص9	سادساً. التجارة
10	ص10	سابعاً. قطاع غزة
12	ص12	الملحق أ: الجداول المرجعية الإحصائية
17	ص17	الملحق ب: التعاريف والمصطلحات
20	ص20	الملحق ج: المختصرات والأحرف الأولية

لمزيد من المعلومات أو لتضاف إلى قائمة العناوين يرجى

الاتصال على: أونسكو رام الله

[marschatz@un.org](mailto:marschatz@un.org)

أستريد مارشاتز

أونسكو قطاع غزة

[raqeb@un.org](mailto:raqeb@un.org)

رائد الرقب

التقرير الاقتصادي الاجتماعي لمكتب المنسق الخاص لعملية  
السلام في الشرق الأوسط متاح أيضاً على الموقع

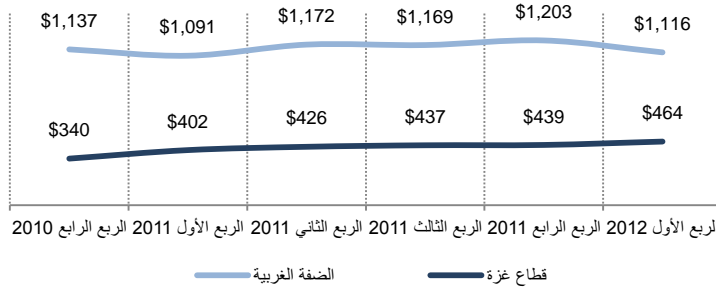
[www.unsco.org](http://www.unsco.org)

## أولاً.الوقائع الاقتصادية الاجتماعية - حزيران 2012

أهم مؤشرات الاقتصاد الكلي				
الإنتاج	الربع الثاني 2000	الربع الرابع 2011	الربع الأول 2012	نسبة التغيير الربع الأول 2012 (%)
الناتج المحلي الإجمالي (بالسعر الثابت لأسعار 2004، مليون دولار أمريكي)	a/	1,629 <sup>b/</sup>	1,580 <sup>b/</sup>	-3.1 <sup>b/</sup>
معدل تغير الناتج المحلي الإجمالي (سنوي أسعار 2004 %)	a/	11.2 <sup>b/</sup>	5.6 <sup>b/</sup>	----
الناتج المحلي الإجمالي للفرد (سنوي، الثابت أسعار 2004 دولار أمريكي)	a/	1,641 <sup>b/</sup>	1,579 <sup>b/</sup>	-3.8 <sup>b/</sup>
الأسعار	آب 2000	أيار 2012	حزيران 2012	اساس سنوي (حزيران 2012)
تغيير في الأسعار (مؤشر أسعار المستهلك، %)	-0.9	-0.2	-0.9	1.9
المجموع <sup>c/</sup>	-1.1	0.1	-0.6	2.2
القدس الشرقية	-0.6	0.2	-1.1	2.6
الضفة الغربية	-0.8	-0.9	-1.0	0.6
قطاع غزة				
سوق العمل	الربع الثاني 2000	الربع الرابع 2011	الربع الأول 2012	نسبة التغيير الربع الأول 2012 (%)
القوى العاملة (بالآلاف)	706.2	1,111.2	1,094.5	-1.5
المجموع	483.8	754.9	731.2	-3.1
الضفة الغربية	222.4	356.3	363.3	2.0
قطاع غزة	8.8	21.0	23.9	----
المجموع	6.5	16.6	20.1	----
الضفة الغربية	13.8	30.3	31.5	----
قطاع غزة	18.5	24.8	27.4	----
المجموع	15.8	20.5	24.1	----
الضفة الغربية	24.2	33.8	34.1	----
قطاع غزة				
القطاع العام	كاتون ثاني 2011	أيار 2012	حزيران 2012	نسبة التغيير حزيران 2012 (%)
اجمالي صافي الإيرادات الحكومية ( على أساس نقدي، بمليون شيقل)	605.9	666.1	654.4	-1.8
اجمالي الرواتب والأجور الحكومية ( على أساس نقدي، بمليون شيقل)	499.6	526.1	519.6	-1.2
النفقات الحكومية غير الأجور ( على أساس نقدي، بمليون شيقل)	223.0	451.6	393.8	-12.8
صافي الأفراس الحكومي ( على أساس نقدي، بمليون شيقل)	42.4	53.0	31.9	-39.8
الرصيد الحكومي ( على أساس نقدي، بمليون شيقل)	-171.3	-483.4	-326.7	-32.4
الدعم الخارجي للموازنة ( بمليون شيقل)	113.3	151.0	94.3	-37.5
القطاع المصرفي	الربع الثاني 2000	الربع الرابع 2011	الربع الأول 2012	نسبة التغيير الربع الأول 2012 (%)
القروض ( بمليون دولار أمريكي)	1,234	3,553	3,658	3.0
الودائع ( بمليون دولار أمريكي)	3,328	6,972	7,045	1.0
القروض والودائع (%)	37.1	51.0	51.9	----
القطاع الخاص	آب 2000	أيار 2012	حزيران 2012	نسبة التغيير حزيران 2012 (%)
تسجيل الشركات الجديدة	231	102	126	23.5
المجموع	137	83	99	19.3
الضفة الغربية	94	19	27	42.1
قطاع غزة	530.3	752.0	724.6	-3.6
المساحات المرخصة للبناء الجديد (ألف متر ربع)	345.7	361.8	337.9	-6.6
الضفة الغربية	184.6	390.1	386.7	-0.9
قطاع غزة				
قطاع غزة	آب 2000	أيار 2012	حزيران 2012	نسبة التغيير حزيران 2012 (%)
حركة الشاحنات	4,373	0	0	0.0
واردات قطاع غزة ( شاحنات) <sup>d/</sup>	4,384	0	0	0.0
المنطار ( السير الناقل)	953	0	0	0.0
صوفا	0	5,298	4,781	-9.8
رفع	0	216	152	-29.6
كرم أبو سالم	904	0	0	0.0
كرم أبو سالم ( محروقات)	2,460	0	0	0.0
معبر الشجاعية	0	5	1	-80.0
المنطار				
صادرات قطاع غزة ( شاحنات) <sup>d/</sup>				
كرم أبو سالم				
الإغلاقات	آب 2000	إغلاق تام - حزيران 2012	إغلاق جزئي - حزيران 2012	
أيام الإغلاقات الفعلية (%)	0	100	0	
المنطار ( السير الناقل)	غير متوفر	24	0	
كرم أبو سالم	0	100	0	
معبر الشجاعية ( محروقات)	0	100	0	
صوفا ( تجاري)	0	100	0	
رفع ( تجاري)	0	100	0	
رفع ( مسافرين)	0	23	77	

المصدر: الجهاز المركزي للإحصاء الفلسطيني، الإنتاج، الأسعار، سوق العمل: وزارة المالية: القطاع العام، سلطة النقد الفلسطينية: القطاع المصرفي، وزارة الاقتصاد الوطني، تسجيل الشركات الجديدة هيئة المكاتب والشركات الهندسية، المساحات المرخصة للبناء الجديد، وزارة الاقتصاد الوطني والهيئة العامة للبترول: حركة الشاحنات إلى قطاع غزة، الإغلاقات، مكتب المنسق الخاص للأمم المتحدة a/ البيانات غير متوفرة. b/ بيانات أولية. c/ تشمل بيانات عن القدس الشرقية المحتلة. d/ بيانات وزارة الاقتصاد الوطني لشهر آب 2000 لا تشمل مجموع شاحنات الحصمة و شاحنات المساعدات.

الناتج المحلي الإجمالي الحقيقي (مليون دولار أمريكي)

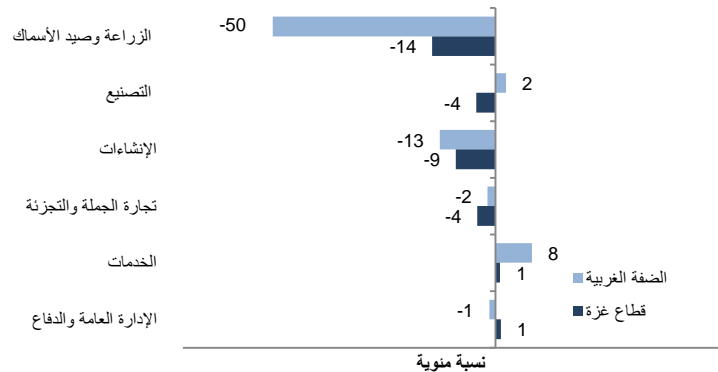


المصدر: الجهاز المركزي للإحصاء الفلسطيني، التقديرات الأولية للحسابات القومية الربعية (الربع الأول 2012). ملاحظة: سنة الأساس 2004.

إنخفض الناتج المحلي الإجمالي بنسبة 3% في الربع الأول 2012، مقارنة بالربع السابق ولكنه كان أعلى 6% عما كانت عليه في الربع الأول من عام 2011. في الربع الأول 2012، إنخفض الناتج المحلي الإجمالي 3% في الضفة الغربية و 2% في قطاع غزة، مقارنة بالربع الرابع من عام 2011. كانت قيمة الناتج المحلي الحقيقي 1,580 مليون دولار أمريكي خلال الربع الأول من عام 2012، (2,422 مليون دولار أمريكي من حيث الاسعار الجارية) موزعة كالتالي: الضفة الغربية 1,116 مليون دولار أمريكي، 464 مليون دولار أمريكي في قطاع غزة.

في قطاع غزة خلال الربع الأول 2012 بلغت القيمة المضافة الحقيقية في الزراعة وصيد الأسماك أقل بنسبة 14% عما كانت عليه في الربع السابق وبنسبة 43% أقل مما كانت عليه في الربع الأول 2011. وكانت القيمة المضافة في قطاع الإنشاءات أقل بمقدار 9% مما كانت عليه في الربع السابق ولكنها أعلى بنسبة 40% عما كانت عليه في الربع الأول 2011. في قطاع التصنيع انخفضت القيمة الحقيقية بأكثر من 4% في الربع الأول 2012 مقارنة بالربع الرابع 2011 وبقيت على حالها تقريبا مقارنة مع الربع الأول 2011. في قيمة تجارة الجملة والتجزئة انخفضت القيمة

التغير في القيمة المضافة في قطاعات مختارة الربع الأول 2012

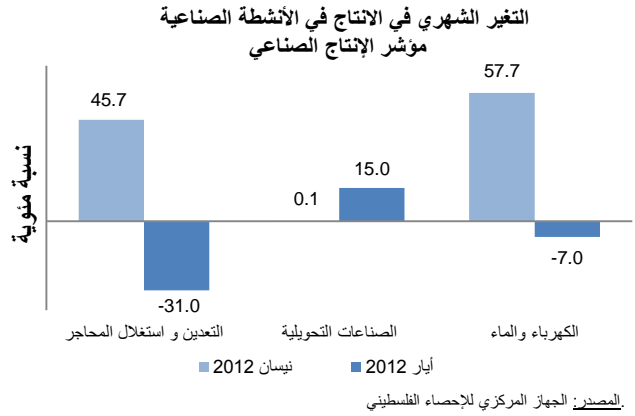


المصدر: الجهاز المركزي للإحصاء الفلسطيني ملاحظة: سنة الأساس 2004.

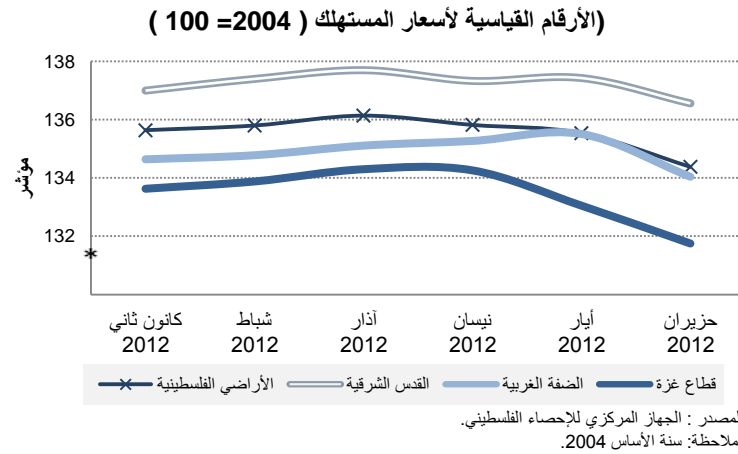
المضافة بنسبة 4% في الربع الأول 2012 مقارنة مع الربع السابق، ولكنه كان أعلى بنسبة 3% عنه في الربع الأول 2011. خلال الربع الأول 2012 توسع قطاع الخدمات، وازداد بنسبة تقارب 1% عن الربع السابق، و 14% من مستوى الربع الأول 2011. وهو ما يمثل 33% من الناتج المحلي الإجمالي. أخيراً، القيمة المضافة لقطاع الإدارة العامة والدفاع ثاني أكبر قطاع في الاقتصاد، ازدادت بنسبة 1% مقارنة مع الربع الرابع 2011 لكنه كان أقل بحوالي 5% عن الربع الأول 2011.

في الضفة الغربية، القيمة المضافة الحقيقية في الزراعة وصيد الأسماك كانت 50% أقل مما كانت عليه في الربع السابق و 7% في أقل من الربع الأول 2011، في حين انكمش قطاع الإنشاءات بنسبة 12% خلال الربع الأول 2012 وبنسبة 9% منذ الربع الأول 2011. تقلصت تجارة الجملة والتجزئة بنسبة 2% خلال الربع، ولكنها كان 13% أعلى مما كانت عليه في الربع الأول 2011. تقلصت الإدارة العامة والدفاع بنسبة 1% خلال الربع، وانخفضت مساهمته بنسبة 1% مما كانت عليه في الربع الأول 2011. في حالة التصنيع القيمة المضافة الحقيقية إرتفعت بنسبة 2% في الربع الأول 2012 مقارنة مع الربع الرابع 2011 ولكنها أقل بنسبة 4% مما كانت عليه في الربع الأول 2011. وأخيراً، فإن قطاع الخدمات توسع بنسبة 8% مقارنة الربع الرابع 2011 وبنسبة 12% منذ الربع الأول 2011. وقد شكل 20% من الناتج المحلي الإجمالي.

ارتفع مؤشر الإنتاج الصناعي (IPI) ، والذي يستخدم لقياس التغيرات على المدى القصير في النشاط الإنتاجي، بنسبة 7.6% في أيار 2012 مقارنة مع الشهر السابق. ارتفع الإنتاج الصناعي في قطاع قطاع الصناعة التحويلية (والذي تبلغ حصته النسبية 80.6%) بنسبة 15.0% في أيار 2012، انخفضت بنسبة 7.0% في قطاع امدادات المياه والكهرباء (والذي تبلغ حصته النسبية 14.9%). في حين انها انخفضت بنسبة 31.0% في قطاع التعدين واستغلال المحاجر (مع حصة نسبية لمؤشر الإنتاج الصناعي بمقدار 4.6%).



## ب. الأسعار



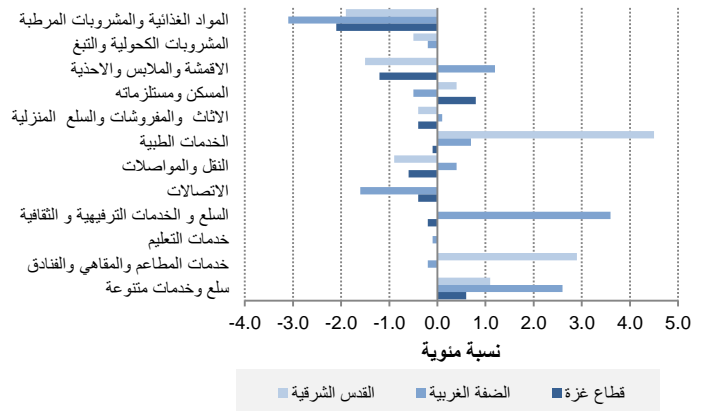
مؤشر أسعار المستهلك (CPI)، والذي يستخدم لقياس التضخم، يعكس انخفاضاً بنسبة 0.9% في أسعار حزيران 2012 مقارنة مع الشهر السابق، وازدياداً بلغت 1.9% مقارنة مع حزيران 2011. شهدت أسعار المواد الغذائية والمشروبات المرطبة والاقمشة والملابس والأحذية والاتصالات أكبر انخفاض خلال الشهر. وكان أكبر ارتفاع في الأسعار في شهر حزيران 2012 في أسعار الخدمات الطبية، وأسعار السلع والخدمات المتنوعة.

مؤشر أسعار المستهلك انخفض بنسبة 1.1% في الضفة الغربية خلال شهر حزيران 2012 مقارنة مع الشهر السابق، الانخفاض الأكبر في الأسعار كان في أسعار المواد الغذائية والمشروبات المرطبة، والاتصالات، وأسعار المسكن ومستلزماته. وقد شهدت أسعار السلع والخدمات الترفيهية والثقافية وأسعار السلع والخدمات المتنوعة، والاقمشة والملابس والأحذية، أكبر ارتفاع خلال هذا الشهر.

في القدس الشرقية انخفض مؤشر أسعار المستهلك بنسبة 0.6%، ويرجع ذلك أساساً إلى تسجيل انخفاض في متوسط أسعار المواد الغذائية والمشروبات المرطبة، والاقمشة والملابس والأحذية وأسعار النقل والمواصلات. تم تسجيل الارتفاع الأكبر في أسعار الخدمات الطبية، أسعار المطاعم والمقاهي والفنادق وأسعار السلع والخدمات المتنوعة خلال هذا الشهر.

مؤشر أسعار المستهلك في قطاع غزة انخفض بنسبة 1.0% في حزيران 2012. وقد سجل الانخفاض في أسعار المواد الغذائية والمشروبات المرطبة، أسعار الاقمشة والملابس وأسعار النقل والمواصلات. وشهدت أسعار المسكن ومستلزماته وأسعار السلع والخدمات المتنوعة الارتفاع الأكبر خلال الشهر.

## التغير في مؤشر أسعار المستهلك حسب مجموعات الأنفاق الرئيسية حزيران 2012



## ج. أسعار الصرف

انخفض سعر صرف الشيكيل مقابل الدولار في حزيران 2012، ولكن قيمته ارتفعت مقابل اليورو، وارتفع سعر صرف الدينار الأردني مقابل اليورو في حين لا يزال سعر الصرف للدينار الأردني مقابل الدولار الأمريكي ثابتاً عند 0.71.

### متوسط أسعار الصرف الشهرية

حزيران 2012	أيار 2012	نيسان 2012	آذار 2012	شباط 2012	كانون ثاني 2012	آب 2000	
3.89	3.83	3.75	3.76	3.74	3.81	4.05	دولار على شيكل
4.88	4.90	4.94	4.97	4.95	4.92	3.66	يورو على شيكل
0.71	0.71	0.71	0.71	0.71	0.71	0.71	دولار على دينار أردني
0.89	0.91	0.93	0.94	0.94	0.91	0.64	يورو على دينار أردني

المصدر: بنك إسرائيل والبنك المركزي الأردني

### د. سوق العمل

في الربع الأول 2012، 43% من الأشخاص الذين تزيد أعمارهم عن 15 عام وما فوق، أو ما يقارب 1.1 مليون شخص، شاركت في القوى العاملة، بما في ذلك حوالي 731,200 شخص في الضفة الغربية وكان في قطاع غزة حوالي 363,300 شخص. إنخفضت نسبة مشاركة القوى العاملة في الضفة الغربية في الربع الأول 2012 بمقدار نقطتين منويتين إلى حوالي 45% بينما كانت في قطاع غزة أقل بقليل من 40%.

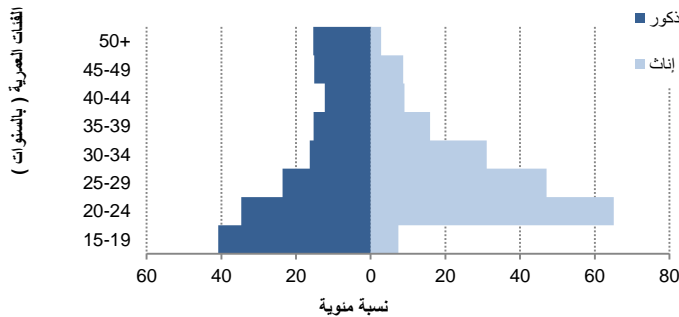
### معدل المشاركة في القوى العاملة (%) (القوى العاملة بالآلاف)

الربع الأول 2012	الربع الرابع 2011	الربع الثالث 2011	الربع الثاني 2011	الربع الأول 2011	الربع الرابع 2010	الربع الثاني 2000	
45.4	47.3	46.2	45.3	43.2	44.5	45.3	الضفة الغربية
(731.2)	(754.9)	(732.1)	(711.1)	(672.7)	(686.5)	(483.8)	
39.9	39.5	39.0	38.1	37.0	36.3	40.1	قطاع غزة
(363.3)	(356.3)	(348.7)	(336.8)	(324.2)	(314.7)	(222.4)	
43.4	44.4	43.6	42.7	41.0	41.5	43.5	الأراضي الفلسطينية
(1094.5)	(1111.2)	(1080.8)	(1047.9)	(996.9)	(1001.2)	(706.2)	

المصدر: الجهاز المركزي للإحصاء الفلسطيني.

ارتفع معدل البطالة الإجمالي من 21% إلى 24% في الربع الأول 2012، وكان أعلى بنقطتين منويتين مما كان عليه في الربع الأول 2011. معدل البطالة يظهر إختلافات كبيرة بين الجنس والعمر. على وجه الخصوص، المرأة في سوق العمل هي نسبيًا أكثر تضرراً من عدم وجود وظائف من الرجال. كما أن معدل البطالة للرجال ارتفع بنسبة ثلاث نقاط مئوية وللنساء ارتفع بما يقارب من خمسة نقاط مئوية في الربع الأول 2012، كان معدل البطالة بين النساء أعلى بمعدل عشر نقاط مئوية مقارنة بمعدل بطالة الرجال (32% مقابل 22%).

### معدل البطالة الربع الأول 2012



المصدر: الجهاز المركزي للإحصاء الفلسطيني

وبالمثل، فإن معدلات البطالة لا تزال تؤثر على الفئات العمرية الأصغر سناً أكثر من الأكبر سناً. ارتفع معدل البطالة بالنسبة للمرأة في جميع الفئات العمرية في الربع الأول 2012، باستثناء الذين تتراوح أعمارهم من النساء بين الفئة العمرية بين 15 و 19 عام من العمر. وقد أثرت البطالة على حوالي 65% من النساء في الفئة العمرية من 20 إلى 24 عاماً و 47% من النساء في الفئة العمرية 25 إلى 29 عام. في حالة الرجال، ارتفع معدل البطالة لجميع الفئات العمرية في الربع الأول من عام 2012 باستثناء تلك التي تتراوح أعمارهم من 40 و 44 عاماً والذين تتراوح أعمارهم بين 45 و 49 عام. وقد ذكر 41% من الرجال الذين تتراوح أعمارهم بين 15 و 19 سنة من العمر و 35% من تلك الموجودة في الفئة العمرية 20 إلى 24 عاماً بأنهم عاطلون عن العمل في الربع الأول 2012.

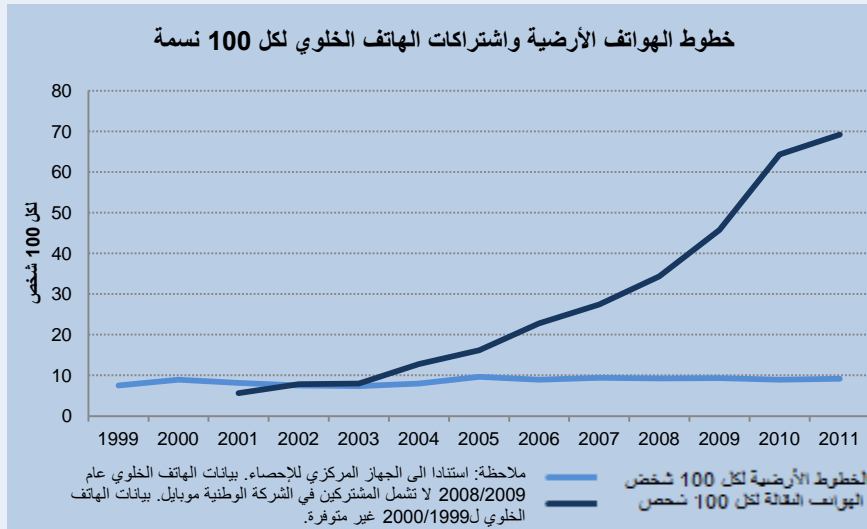
انخفض متوسط مدة البطالة قليلا إلى 10.4 شهرا في الربع الأول 2012. وكان متوسط مدة البطالة يقترب من سبعة أشهر في الضفة الغربية، وفي قطاع غزة بقيت عند 15 شهرا. في كلتا المنطقتين، استمرت البطالة في المتوسط أطول بالنسبة للنساء أكثر من الرجال، على الرغم من أن الفرق كان أكبر في الضفة الغربية (6 أشهر) منه في غزة (أقل من 5 أشهر). انخفض متوسط مدة البطالة قليلا بالنسبة لكل من الرجال والنساء وبين الربع الرابع 2011 والربع الأول 2012.

متوسط مدة البطالة ( في الشهر )  
الربع الأول 2012

المجموع	ذكور	إناث	
7	5	11	الضفة الغربية
15	14	19	قطاع غزة
10	9	14	الأراضي الفلسطينية المحتلة

المصدر : الجهاز المركزي للإحصاء الفلسطيني.

### خطوط الهاتف الأرضية والهواتف المحمولة



في حين ارتفع عدد خطوط الهاتف الأرضية في الأراضي الفلسطينية المحتلة بنسبة 50% فقط خلال السنوات العشر الماضية - من حوالي 255 ألف في 2001 حتى 383 ألف في عام 2011 - ارتفع عدد اشتراكات الهاتف الخليوي إلى أكثر من 1600%، وفقا لبيانات صدرت مؤخرا عن الجهاز المركزي للإحصاء. كان هناك حوالي 176,000 اشتراكا في الهاتف الخليوي في عام 2001، و 2.9 مليون في عام 2011.

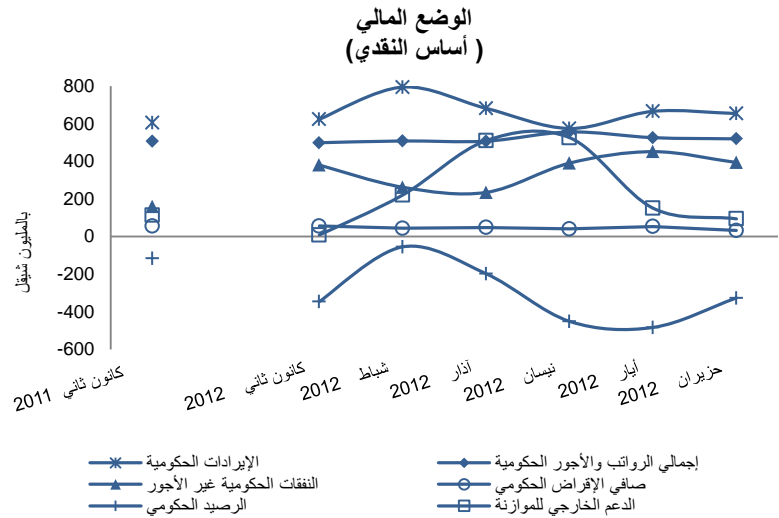
كما نما عدد السكان من 3.1 مليون

شخص في عام 2001 إلى 4.2 مليون شخص في عام 2011، ظل عدد من الخطوط الأرضية لكل 100 شخص مستقر تقريبا، بزيادة من 8 إلى 9. عدد اشتراكات الهاتف الخليوي لكل 100 نسمة، على العكس من ذلك، ازداد بشكل حاد في الفترة من 6 إلى 69. وبالنظر إلى أن 28% من السكان تقل أعمارهم عن عشر سنوات، في المتوسط، كان هناك ما يقرب من اشترك الهاتف الخليوي لكل شخص فوق سن الثامنة.

المصدر : الجهاز المركزي للإحصاء الفلسطيني.

توضيح: في تقرير الاقتصادي الاجتماعي لشهر أيار عام 2012، قدمنا إحصاءات عن معدل الفقر في الأراضي الفلسطينية المحتلة. وكان الجهاز المركزي للإحصاء حسن منهجية لجمع إحصاءات الفقر بين عامي 2007 و 2009، وبالتالي فإن البيانات التي قدمت لا يمكن مقارنتها مباشرة عبر سنوات قبل وبعد عام 2007. حتى الآن، وفقا للبيانات المعدلة، والتي تغطي فترة زمنية أقصر، في حين أن القيم المختلفة، ومعظم الاتجاهات تظل صحيحة، بما في ذلك زيادة في معدلات الفقر في قطاع غزة في العام 2007 وانخفاضها في عام 2009.

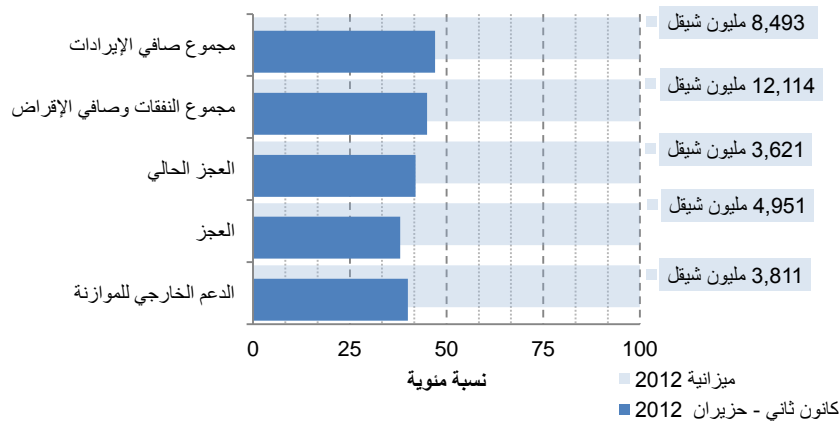
شهدت الإيرادات الحكومية (أساس نقدي) انخفاضاً بنسبة 2% في شهر حزيران 2012 مقارنة بما كانت عليه في الشهر السابق، ولكنها ارتفعت بنسبة 16% مقارنة بما كانت عليه في حزيران 2011 لتصل إلى 654.4 مليون شيقل. إجمالي الإيرادات غير الضريبية التي تمثل 10% من مجموع صافي الإيرادات كانت ارتفعت بنسبة 25% عن مستواها في حزيران 2011. الإيرادات الضريبية، وهي تمثل 23% من مجموع صافي الإيرادات، ارتفعت بنسبة 31% في أيار حتى حزيران 2012، وكانت أعلى بنسبة 32% مما كانت عليه في حزيران 2011. وفي حالة إجمالي إيرادات المقاصة والتي تمثل 70% من مجموع صافي الإيرادات، انخفضت بنسبة 6% في حزيران 2012 ولكنها كانت أعلى بنسبة 15% عما كانت عليه في حزيران 2011.



المصدر: وزارة المالية الفلسطينية. ملاحظة: تحديث البيانات من الأشهر السابقة والتي من المفترض أن تكون الأكثر دقة حتى تاريخ 15 تموز 2012.

بلغ إجمالي الإنفاق زائد صافي الإقراض 945.4 مليون شيقل إسرائيلي في حزيران 2012. وانخفض الإنفاق الحكومي في الأجر بنسبة 1% من أيار حتى حزيران 2012، ولكنه كان أعلى 5% عما كان عليه في حزيران 2011. وانخفضت النفقات من غير الأجر بنسبة 13% في حزيران 2012 مقارنة مع الشهر السابق، ولكنها كانت أعلى 65% عما كانت عليه في حزيران 2011. إنخفاض صافي الإقراض الحكومي بنسبة 40% في حزيران 2012، ليصل إلى مستوى 43% أقل عما كان عليه في حزيران 2011. بلغ حجم العجز الناتج الحالي 291.0 مليون شيقل إسرائيلي، والذي هو أقل بكثير من العجز 364.6 مليون شيقل إسرائيلي في أيار 2012 ولكن 29% أعلى من العجز في حزيران 2011. وبالمثل بلغ العجز الإجمالي (بعد النفقات التطويرية) 326.7 مليون شيقل إسرائيلي في نهاية حزيران 2012 - وهو مستوى 32% أقل من العجز البالغ 483.4 مليون شيقل إسرائيلي في أيار 2012، و 13% أقل بالنسبة للعجز البالغ 375.5 مليون شيقل إسرائيلي في حزيران 2011. بلغ الدعم الخارجي للموازنة 94.3 مليون شيقل إسرائيلي في حزيران 2012.

الإيرادات الضريبية، النفقات والعجز في كانون ثاني -حزيران 2012 مقارنة بميزانية 2012



المصدر: وزارة المالية الفلسطينية. ملاحظة: يحدد الرسم البياني المعلومات من الشهور السابقة مع المعلومات المتاحة اعتباراً من 15 تموز 2012.

الميزانية المعتمدة للسلطة الفلسطينية في 2012 هي 13,444 مليون شيقل إسرائيلي، على أساس الإيرادات المتوقعة من مجموع صافي الإيرادات 8,493 مليون شيقل إسرائيلي، وإجمالي النفقات زائد صافي الإقراض من 12,114 مليون شيقل إسرائيلي. بعد مرور ستة أشهر في السنة، بلغ دخل السلطة الفلسطينية 47% من إجمالي المبلغ السنوي في الميزانية، والإنفاق الإجمالي بالإضافة إلى صافي الإقراض يعادل 45%. العجز الحالي، بلغ 42% من المبلغ السنوي في الميزانية، بلغ العجز الكلي 38% من المبلغ السنوي في الميزانية. وكان الدعم الخارجي للموازنة في نهاية حزيران 2012 كان فقط 40% من المبلغ السنوي في الميزانية.

## رابعاً. القطاع المصرفي

المعلومات عن الائتمان المصرفي والائتمان ولا سيما للقطاعات المنتجة، يعطي مؤشراً على التقدم الاقتصادي والثقة في الأعمال التجارية. في الربع الأول، 2012، ازداد حجم الائتمان المصرفي بنسبة تصل إلى 3% ليصل إلى 3,658 مليون دولار أمريكي، بالمقارنة مع الربع السابق. معظم الائتمان المصرفي في شكل قروض، وقد انخفض حجمها النسبي لإجمالي الائتمان المصرفي بحوالي نقطة مئوية واحدة ليصل إلى 70% في الربع الأول 2012. وفي الوقت نفسه، ارتفعت نسبة الجاري مدين في إجمالي الائتمان، في حين أن نسبة التمويل التأجيري لم تتغير. (لمزيد من التفاصيل انظر الجداول في أ4 في المرفق أ).

### الائتمان المصرفي حسب النوع (بمليون دولار أمريكي)

الربع الأول 2012	الربع الرابع 2011	الربع الثالث 2011	الربع الثاني 2011	الربع الأول 2011	الربع الرابع 2010	الربع الأول 2008
70.1	71.3	72.7	67.3	69.9	68.8	59.9
(2,566)	(2,534)	(2,387)	(2,354)	(2,204)	(1,986)	(1,061)
29.6	28.4	27.1	32.5	29.9	30.9	39.5
1,083	1,010	890	(1,138)	(943)	(893)	(701)
0.2	0.2	0.3	0.2	0.2	0.3	0.6
(9)	(9)	(8)	(8)	(7)	(8)	(11)
<b>100.0</b>	<b>100.0</b>	<b>100.0</b>	<b>100.0</b>	<b>100.0</b>	<b>100.0</b>	<b>100.0</b>
<b>(3,658)</b>	<b>(3,553)</b>	<b>(3,285)</b>	<b>(3,500)</b>	<b>(3,155)</b>	<b>(2,887)</b>	<b>(1,773)</b>

المصدر: سلطة النقد الفلسطينية

ملاحظة: قد لا يكون المجموع يساوي بالضبط مجموع النسب المئوية بسبب التقريب.

شهد الربع الأول 2012 ارتفاعاً بنسبة 1% في إجمالي الودائع المصرفية. ودائع القطاع العام والتي تمثل 8% من إجمالي الودائع إنخفضت بنسبة 3% خلال الربع، في حين أن ودائع القطاع الخاص ارتفعت بنسبة 1%، مع ارتفاع ودائع المقيمين والتي تمثل 97% من مجموع ودائع القطاع الخاص، بنسبة 1% وتلك التي من غير المقيمين بنسبة قريبة من 4% تقريباً.

### توزيع الودائع المصرفية (بمليون دولار أمريكي)

الربع الأول 2012	الربع الرابع 2011	الربع الثالث 2011	الربع الثاني 2011	الربع الأول 2011	الربع الرابع 2010	الربع الثاني 2000
146.5	147.4	152.7	156.5	160.7	159.2	56.5
419.6	437.1	370.1	399.8	534.3	534.1	115.1
<b>566.1</b>	<b>584.5</b>	<b>522.9</b>	<b>556.3</b>	<b>695.0</b>	<b>693.3</b>	<b>171.6</b>
6,276.1	6,192.3	6,095.6	6,204.3	6,053.0	5,947.6	3,082.6
203.2	195.7	202.1	189.7	180.6	171.9	14.6
<b>6,479.3</b>	<b>6,388.0</b>	<b>6,297.7</b>	<b>6,394.0</b>	<b>6,233.7</b>	<b>6,119.5</b>	<b>3,097.2</b>
<b>7,045.4</b>	<b>6,972.5</b>	<b>6,820.5</b>	<b>6,950.4</b>	<b>6,928.7</b>	<b>6,812.9</b>	<b>3,268.8</b>

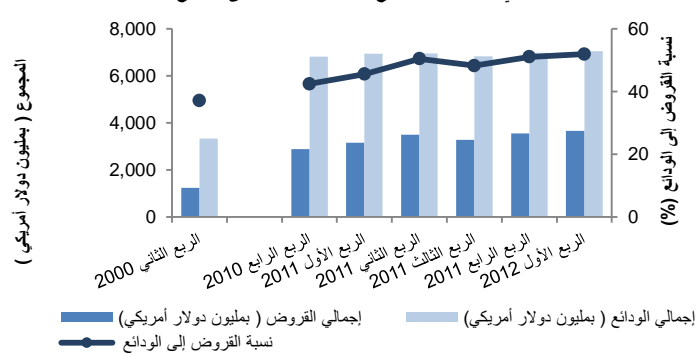
المصدر: سلطة النقد الفلسطينية

ملاحظة: البيانات لا تشمل ودائع سلطة النقد والبنوك التجارية.

الحسابات الجارية هي الشكل الرئيسي للودائع للمقيمين وغير المقيمين وكذلك بالنسبة للحكومة (لمزيد من التفاصيل انظر الجدول 5 في المرفق أ).

مبلغ القروض نسبة إلى الودائع يعطي فكرة عن السيولة في النظام المصرفي. في الاقتصاد الفعال، يمكن النظر إلى زيادة نسبية في القروض مقابل الودائع (ضمن حدود) بوصفها علامة إيجابية، حيث أن الأموال ليست محفوظة بل مستثمرة أو مستهلكة والذي بدوره يحفز الاقتصاد. في الأراضي الفلسطينية المحتلة، ارتفعت نسبة القروض إلى الودائع من 51% إلى 52% في الربع الأول 2012. (لمزيد من التفاصيل انظر الجدول 6 في المرفق أ).

### إجمالي القروض والودائع ونسبة القروض إلى الودائع

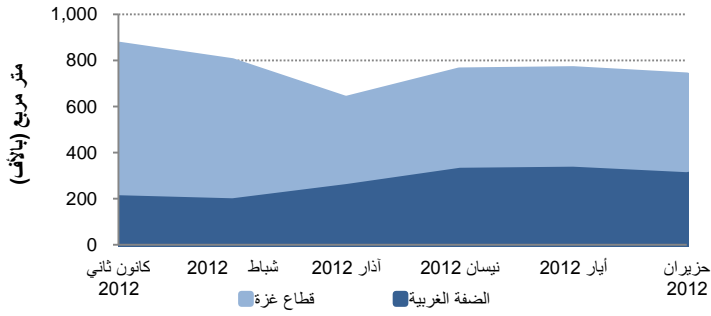


المصدر: سلطة النقد الفلسطينية.



## خامساً. القطاع الخاص

### المساحات المرخصة للبناء الجديد



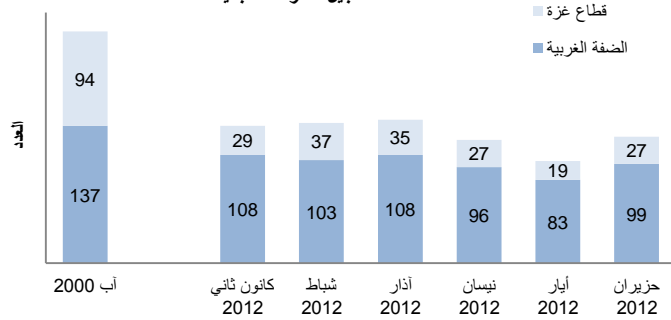
بيانات شهر حزيران 2012 تظهر انخفاضاً بنسبة 7% في المساحة المرخصة للبناء الجديد في الضفة الغربية مقارنة مع الشهر السابق.

بيانات قطاع غزة تظهر انه كان هناك انخفاض بنسبة 1% في المنطقة المرخصة للبناء الجديد في حزيران 2012. (لمزيد من التفاصيل انظر إلى الجدول 8.أ في المرفق أ).

ارتفع عدد الشركات الجديدة التي تم تسجيلها في الضفة الغربية في حزيران 2012 ب 16 شركة مقارنة مع ايار 2012، من 83 إلى 99.

في قطاع غزة، تشير البيانات إلى أنه تم تسجيل 27 شركة جديدة بمقدار 8 شركات أكثر مما كانت عليه في شهر أيار 2012 (لمزيد من التفاصيل انظر إلى الجدول 7.أ في المرفق أ).

### عدد تسجيل الشركات الجديدة



المصدر: وزارة الاقتصاد الوطني.

هنالك حالياً سبعة وأربعين شركة من القطاعات الاقتصادية الخمسة الرئيسية (الخدمات المصرفية والمالية، والتأمين، والاستثمارات والصناعة والخدمات) مدرجة في البورصة الفلسطينية. بحلول نهاية شهر حزيران عام 2012، انخفضت القيمة السوقية بنسبة 1% وكانت أقل من 2.7 مليار دولار أمريكي.

### الأوراق التجارية

حزيران 2012	أيار 2012	نيسان 2012	أذار 2012	شباط 2012	كانون ثاني 2012	أب 2000
12.1	14.3	13.7	15.4	13.9	18.1	7.00
16.8	26.3	31.3	38.3	25.9	31.5	13.0
444.00	449.74	467.41	486.71	482.22	476.18	265.23

عدد الأسهم المتداولة ( بالمليون )  
 قيمة الأسهم المتداولة ( بالمليون دولار أمريكي )  
 مؤشر القدس  
 المصدر: بورصة فلسطين

تشير بيانات شهر حزيران 2012 إلى انخفاض عدد الاسهم المتداولة بمقدار 15% و إنخفضت قيمة الأسهم المتداولة بنسبة 36% مقارنة بالشهر السابق. من ما مجموعة 35 شركة تداولت في هذا الشهر، كانت 12 شركات من الرباحين و 17 شركة من الخاسرين و 6 شركات مستقرة. وإنخفض مؤشر القدس بنسبة 1.3% خلال شهر حزيران 2012.

أفاد اثنين وعشرين في المئة من أصحاب /مدراء المؤسسات الصناعية العاملة في الضفة الغربية بوجود تحسن عام في أداء المؤسسات الخاصة بهم في الربع الثاني 2012 مقارنة مع الربع السابق. أصغر النسب ينظر الى التحسن خلال الربع إما في الحصول على المواد الأولية اللازمة والمدخلات أو نقل البضائع الجاهزة إلى الأسواق. التوقعات بوجود تحسينات في المستقبل في الربع الثالث 2012 هي مع ذلك عالية، مع حوالي ثلث أصحاب /مدراء متوقعاً تحسناً في أداء المؤسسات العامة في الربع الثالث. توقع عدد أقل التحسن في الحصول على المواد الخام اللازمة (17%)، وفي نقل السلع التامة الصنع إلى الأسواق (14%).

#### نسبة أصحاب /مدراء المؤسسات الصناعية العاملة التي شهدت /توقع تحسينات

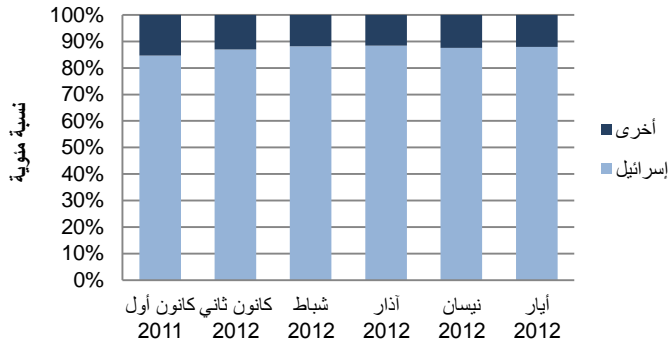
تحسن متوقع في الربع الثالث 2012		شهدت تحسناً في الربع الثاني 2012		أداء المؤسسة بشكل عام الحصول على المواد الأولية اللازمة والمدخلات نقل السلع التامة الصنع الى السوق
قطاع غزة	الضفة الغربية	قطاع غزة	الضفة الغربية	
50	31	8	22	
53	17	10	13	
50	14	5	12	

المصدر : الجهاز المركزي للإحصاء الفلسطيني.

في غزة، فقط 8% أصحاب /مدراء المؤسسات الصناعية ذكروا بوجود تحسن في الأداء العام في الربع الثاني 2012، يعتبر 10% التحسن في الحصول على المواد الأولية اللازمة ومدخلات و 5% فقط في نقل السلع تامة الصنع إلى السوق. وبالرغم من ذلك 50% إلى 53% من أصحاب /مدراء يتوقعون تحسناً في هذه الفئات في الربع الثالث 2012.

#### سادساً. التجارة

##### الصادرات من الأراضي الفلسطينية المحتلة أيار 2012



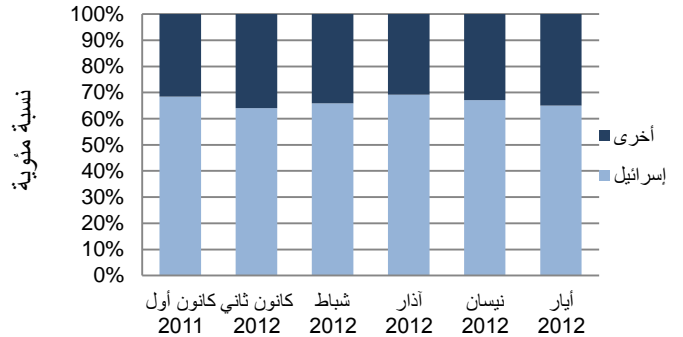
المصدر : الجهاز المركزي للإحصاء الفلسطيني.

ارتفع حجم الصادرات من السلع بنسبه 6% في أيار 2012 مقارنة مع نيسان، ولكنها كانت 5% أقل من العام السابق و إلى 64.3 مليون دولار أمريكي. ارتفع حجم الصادرات الفلسطينية من السلع إلى إسرائيل بنسبة 6% خلال الشهر. وارتفع حجم الصادرات إلى البلدان الأخرى بنسبة 3%. إسرائيل لا تزال السوق الرئيسية للبضائع الفلسطينية، حيث استوعبت 88% من إجمالي الصادرات من الأراضي الفلسطينية المحتلة في أيار 2012.

ارتفع حجم الواردات من السلع بنسبه 5% في أيار 2012، ولكنها كانت أقل ب 3% من العام اسابق، والتي بلغت 385.8 مليون دولار أمريكي. ارتفعت الواردات من إسرائيل بنسبة 2% خلال الشهر، وارتفعت الواردات من الدول الأخرى بنسبة 12% مقارنة مع نيسان 2012. ومثلت الواردات من إسرائيل ما نسبته 65% من إجمالي الواردات الفلسطينية .

بلغ العجز في الميزان التجاري 321.5 مليون دولار أمريكي في أيار 2012، مما يعكس ارتفاعاً نسبته 5% عن الشهر السابق.

##### الواردات إلى الأراضي الفلسطينية المحتلة أيار 2012



المصدر : الجهاز المركزي للإحصاء الفلسطيني.

كان هناك إنخفاض بنسبه 26% في كمية غاز الطهي المستورد إلى غزة خلال حزيران 2012 حيث سمح بمرور حوالي 3,168 طن من الغاز من خلال معبر (كرم أبو سالم). في حزيران 2012 تم إستيراد 32,000 لتر من البنزين و 375,830 لتر من السولار لوكالة غوث وتشغيل اللاجئين الفلسطينيين (الانروا) في حين تم إستيراد 166,859 لتر من السولار للقطاع الخاص. وقد مثل هذا انخفاضا بنسبة 87% في كمية البنزين المستوردة و42% في كمية وقود السولار.

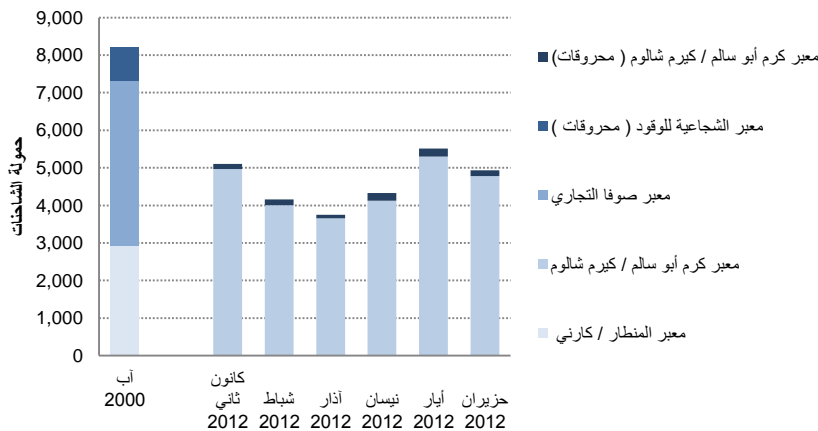
### حجم مبيعات الوقود المسجلة في قطاع غزة

حزيران 2012	أيار 2012	نيسان 2012	آذار 2012	شباط 2012	كانون ثاني 2012	أب 2000	
معبر كرم أبو سالم						معبر الشجاعية	
32.0	254.2	643.6	236.6	55.0	70.0	3,188.9	بنزين ( 1000 لتر )
542.7	936.9	1,422.0	335.6	326.0	375.5	11,343.0	سولار ( 1000 لتر )
0.0	34.2	0.0	0.0	0.0	0.0	243.1	كاز أبيض ( 1000 لتر )
3.2	4.3	3.4	1.9	3.3	2.8	1.9	غاز الطهي ( 1000 طن )
5,035.9	4,540.5	6,714.3	436.1	0.0	0.0	غير متوفر	سولار صناعي ( 1000 لتر )

المصدر: الهيئة العامة للبترول و وزارة الاقتصاد الوطني

بيانات حزيران 2012 تكشف عن وجود إنخفاض بنسبة 11% في اجمالي عدد الشاحنات المستوردة إلى قطاع غزة ( بما يشمل الوقود) مقارنة بشهر أيار 2012. ( لمزيد من التفاصيل إنظر إلى الجدول 9.أ في المرفق أ).

### واردات قطاع غزة



نسبة الشاحنات الواردة المحملة بالمواد الغذائية بقيت كما هي ،و شكلت نسبة 28% من السلع المستوردة (1,327 شاحنة) في حزيران 2012. بينما شكلت المواد الغير غذائية ما نسبته 72% من السلع المستوردة (3,454 شاحنة).

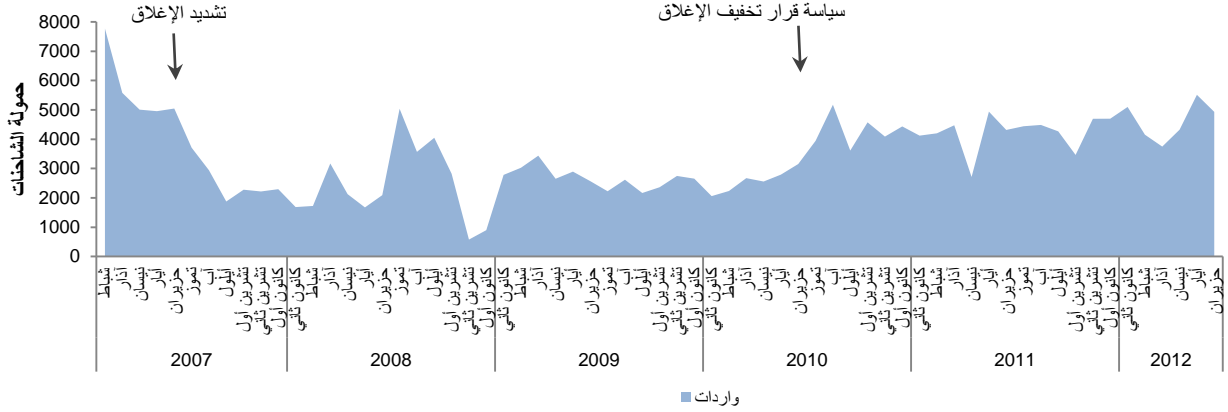
وأدخل ما مجموعه 1,113 شاحنة محملة بمواد البناء للمشاريع الدولية المعتمدة، منها 913 شاحنة ( 63,910 طن) من الحصى، و 171 شاحنة (6,744 طن) من الاسمنت و 29 شاحنة (967 طن) من حديد البناء لمشاريع البناء الخاصة بوكالة الغوث الدولية، وبرنامج الأمم المتحدة الإنمائي وبالإضافة إلى سلطة المياه الفلسطينية.

المصدر: وزارة الاقتصاد الوطني

ملاحظة: عدد الشاحنات لا يشمل شاحنات السولار الصناعي الخاص بمحطة توليد الكهرباء بالنسبة للمحروقات ملاحظة: بقي معبر المنطار ( كارني) لنقل البضائع من وإلى قطاع غزة مغلقة منذ 12 حزيران 2007. وأعلنت إسرائيل في 01 آذار 2011 بأن الحزام النازل يغلق بشكل نهائي أيضاً

بعد القرار في حزيران 2010 لتخفيف الإغلاق عن قطاع غزة، بلغ متوسط الواردات الشهرية إلى 4,305 شاحنة.

#### واردات قطاع غزة



في 8 كانون أول 2010 أعلنت اسرائيل عزمها على التوسع التدريجي في عدد ونطاق الصادرات المسموح بها من قطاع غزة. ووفقاً لهذا الإعلان سوف يسمح للصادرات من المنتجات الزراعية، والأثاث والمنسوجات.

#### صادرات غزة

الوجهات	السلع	عدد الشاحنات	تاريخ
أوروبا	فراولة ( 172.1 طن/53 شاحنات ) الزهور ( 1,205,550 زهرة/9 شاحنات) طماطم كرزية ( 29.30 طن/4 شاحنات ) فلفل حلو ( 12 طن/3 شاحنات)	69	كانون ثاني 2012
أوروبا	فراولة ( 3 طن /1 شاحنة ) الزهور ( 2,384,300 زهرة /16 شاحنات) طماطم كرزية ( 35.20 طن/5 شاحنات ) فلفل حلو ( 3.4 طن/2 شاحنات)	29	شباط 2012
المملكة العربية السعودية	طماطم ( 55 طن/ 5 شاحنات )		
أوروبا	الزهور ( 2,718,000 زهرة / 18 شاحنات) طماطم كرزية ( 7 طن/1 شاحنة )	22	آذار 2012
الأردن	طماطم ( 54 طن/3 شاحنات )		
أوروبا	الزهور ( 2,490,000 زهرة /18 شاحنات)	18	نيسان 2012
الأردن	طماطم ( 62 طن/4 شاحنات )	5	آيار 2012
بريطانيا	ملابس ( 2040 قطعة /1 شاحنة )		
الأردن	أثاث ( 7.5 طن/1 شاحنة )	1	حزيران 2012

المصدر: لجان الإغاثة الزراعية الفلسطينية، وزارة الاقتصاد الوطني.

في حزيران 2012 تم تصدير حمولة شاحنة من الأثاث (7.5 طن) إلى الأردن عن طريق معبر كرم أبو سالم التجاري<sup>1</sup>.

<sup>1</sup>وفقاً للاتحاد الفلسطيني للصناعات الخشبية، تم شحن الأثاث من غزة إلى معرض في الأردن تحت شرط أن يتم بيع الأثاث في الأردن فيما بعد ولا يتم بعد ذلك إرسالها مرة أخرى إلى غزة، ولذلك اعتبر بمثابة التصدير. شاركت ست شركات من قطاع غزة في هذا الحدث، وقد عرضت غرفة نوم، غرفة طعام، وغرفة معيشة و أثاث غرفة نوم الأطفال.

الملحق أ: الجداول المرجعية الإحصائية

جدول أ 1.  
مؤشر أسعار المستهلك (2004=100) حسب أقسام الإنفاق الرئيسية

حزيران 2012	أيار 2012	نيسان 2012	آذار 2012	شباط 2012	كانون ثاني 2012	
<b>الأراضي الفلسطينية</b>						
146.7	149.9	150.7	151.9	152.0	152.2	المواد الغذائية والمشروبات المرطبة
169.2	169.8	168.6	168.6	168.7	165.8	المشروبات الكحولية والتبغ
114.8	115.9	116.3	116.2	115.2	116.0	الاقمشة والملابس الاحذية
136.5	136.1	136.0	135.4	134.7	134.7	المسكن ومستلزماته
115.7	115.8	115.3	115.7	115.6	115.0	الاثاث والمفروشات والسلع المنزلية
120.6	118.0	118.4	118.5	117.7	117.8	الخدمات الطبية
129.1	129.6	129.5	129.0	128.2	127.4	النقل والمواصلات
107.4	108.0	107.9	107.8	107.8	107.9	الاتصالات
105.2	105.1	105.3	105.0	104.5	104.8	السلع و الخدمات الترفيهية و الثقافية
119.4	119.4	119.4	119.4	116.9	116.9	خدمات التعليم
150.5	150.3	150.0	150.3	150.2	149.7	خدمات المطاعم والمقاهي والفنادق
131.2	129.6	130.2	129.8	129.6	129.1	سلع وخدمات متنوعة
<b>134.4</b>	<b>135.5</b>	<b>135.8</b>	<b>136.1</b>	<b>135.8</b>	<b>135.6</b>	<b>الرقم القياسي العام لاسعار المستهلك القدس الشرقية</b>
<b>الضفة الغربية ( باستثناء القدس الشرقية )</b>						
151.9	154.9	155.1	157.2	157.1	156.8	المواد الغذائية والمشروبات المرطبة
172.8	173.7	170.3	170.1	170.2	164.8	المشروبات الكحولية والتبغ
126.0	128.0	128.0	127.6	127.9	129.2	الاقمشة والملابس الاحذية
125.6	125.1	125.2	125.2	124.9	125.0	المسكن ومستلزماته
115.2	115.7	114.1	114.3	114.7	113.7	الاثاث والمفروشات والسلع المنزلية
126.1	120.7	122.4	122.6	122.3	122.3	الخدمات الطبية
142.6	143.8	143.5	141.1	140.8	140.1	النقل والمواصلات
103.5	103.5	103.4	103.3	103.4	103.4	الاتصالات
114.1	114.1	114.2	113.5	112.0	112.1	السلع و الخدمات الترفيهية و الثقافية
119.6	119.6	119.6	119.6	117.1	117.1	خدمات التعليم
157.0	152.6	152.0	153.5	154.1	153.2	خدمات المطاعم والمقاهي والفنادق
121.5	120.2	121.0	120.9	119.3	119.4	سلع وخدمات متنوعة
<b>136.6</b>	<b>137.4</b>	<b>137.3</b>	<b>137.7</b>	<b>137.4</b>	<b>137.0</b>	<b>الرقم القياسي العام لاسعار المستهلك الضفة الغربية ( باستثناء القدس الشرقية )</b>
<b>قطاع غزة</b>						
143.9	148.5	147.8	147.8	148.4	148.6	المواد الغذائية والمشروبات المرطبة
172.2	172.6	172.3	172.3	172.6	170.7	المشروبات الكحولية والتبغ
108.6	107.3	107.9	108.1	105.6	106.5	الاقمشة والملابس الاحذية
146.3	147.1	147.0	146.2	145.5	145.3	المسكن ومستلزماته
104.8	104.7	104.6	105.2	103.9	103.3	الاثاث والمفروشات والسلع المنزلية
122.5	121.6	121.3	121.1	119.7	119.1	الخدمات الطبية
127.9	127.5	127.5	127.0	125.8	124.9	النقل والمواصلات
107.5	109.3	109.1	108.8	108.8	109.0	الاتصالات
97.0	93.6	93.9	93.7	93.4	93.7	السلع و الخدمات الترفيهية و الثقافية
116.2	116.3	116.3	116.3	115.1	115.1	خدمات التعليم
149.7	150.1	149.8	150.2	149.1	149.5	خدمات المطاعم والمقاهي والفنادق
144.4	140.7	141.4	139.8	140.4	139.1	سلع وخدمات متنوعة
<b>134.0</b>	<b>135.5</b>	<b>135.3</b>	<b>135.1</b>	<b>134.8</b>	<b>134.6</b>	<b>الرقم القياسي العام لاسعار المستهلك قطاع غزة</b>
<b>المصدر: الجهاز المركزي للإحصاء الفلسطيني</b>						

جدول أ 2.  
البطالة والبطالة المعدلة (%)

الربع الأول 2012	الربع الرابع 2011	الربع الثالث 2011	الربع الثاني 2011	الربع الأول 2011	الربع الرابع 2010	الربع الثاني 2000	
الأراضي الفلسطينية							
23.9	21.0	22.4	18.7	21.7	23.4	8.8	البطالة
27.4	24.8	26.8	24.0	27.7	29.9	18.5	البطالة المعدلة
الضفة الغربية							
20.1	16.6	19.7	15.4	17.4	16.9	6.5	البطالة
24.1	20.5	23.9	21.2	23.8	23.5	15.8	البطالة المعدلة
قطاع غزة							
31.5	30.3	28.0	25.6	30.8	37.4	13.8	البطالة
34.1	33.8	32.8	30.0	35.9	43.5	24.2	البطالة المعدلة

المصدر: الجهاز المركزي للإحصاء الفلسطيني، مسح القوى العاملة

جدول أ 3.  
المؤشرات المالية (مليون شيقل)

حزيران 2012	أيار 2012	نيسان 2012	آذار 2012	شباط 2012	كانون ثاني 2012	كانون ثاني 2011	
654.4	666.1	574.8	682.0	795.1	623.7	605.9	إيرادات الحكومة
519.6	526.1	556.3	507.4	508.5	498.9	507.0	إجمالي الرواتب والأجور
393.8	451.6	390.7	234.8	262.2	380.5	159.1	نفقات غير الأجور
31.9	53.0	40.2	48.0	44.0	55.9	55.6	صافي الإقراض
-326.7	-483.4	-451.3	-197.8	-54.7	-346.4	-116.7	الرصيد
94.3	151.0	526.1	510.1	220.9	8.3	113.3	الدعم الخارجي للموازنة

المصدر: وزارة المالية الفلسطينية

ملاحظة: يعمل هذا الجدول على تحديث معلومات جداول الأشهر السابقة والتي من المفترض أن تكون أكثر دقةً تحديث في 15 تموز 2012.

جدول أ 4.  
الائتمان المصرفي حسب النشاط الاقتصادي

الربع الأول 2012	الربع الرابع 2011	الربع الثالث 2011	الربع الثاني 2011	الربع الأول 2011	الربع الرابع 2010	
<b>المجموع ( بليون دولار أمريكي )</b>						
1,122	1,101	856	1,118	917	837	مجموع القطاع العام
2,536	2,452	2,428	2,382	2,238	2,050	مجموع القطاع الخاص
45	35	32	33	50	66	قطاع الزراعة والثروة الحيوانية
267	302	293	291	288	240	قطاع الصناعة والتعدين
568	429	423	396	451	335	العقارات والإنشاءات والأراضي
539	491	498	501	428	487	قطاع التجارة العامة
21	23	26	25	22	27	النقل والمواصلات
53	50	51	50	53	67	قطاع السياحة المطاعم والفنادق وأخرى
22	27	68	65	92	55	الخدمات المالية
265	268	310	316	367	369	قطاع الخدمات العامة
65	66	68	70	55	52	تمويل الاستثمار بالأسهم والأدوات المالية
<b>103</b>	<b>119</b>	<b>114</b>	<b>109</b>	<b>93</b>	<b>102</b>	تمويل شراء السيارات
420	417	366	319	172	118	تمويل السلع الاستهلاكية
169	225	180	207	169	132	أخرى في القطاع الخاص
3,658	3,553	3,285	3,500	3,155	2,887	<b>المجموع</b>
2,271	2,183	2,118	2,066	1,871	1,681	المجموع ناقص مجموع القطاع العام وقطاع الخدمات العامة
<b>التوزيع النسبي ( % من المجموع )</b>						
30.7	31.0	26.1	31.9	29.1	29.0	مجموع القطاع العام
69.3	69.0	73.9	68.1	70.9	6.3	مجموع القطاع الخاص
1.2	1.0	1.0	0.9	1.6	15.5	قطاع الزراعة والثروة الحيوانية
7.3	8.5	8.9	8.3	9.1	0.5	قطاع الصناعة والتعدين
15.5	12.1	12.9	11.3	14.3	1.8	العقارات والإنشاءات والأراضي
14.7	13.8	15.2	14.3	13.6	2.5	قطاع التجارة العامة
0.6	0.6	0.8	0.7	0.7	3.7	النقل والمواصلات
1.5	1.4	1.6	1.4	1.7	0.2	قطاع السياحة المطاعم والفنادق وأخرى
0.6	0.8	2.1	1.9	2.9	0.5	الخدمات المالية
7.2	7.6	9.4	9.0	11.6	0.4	قطاع الخدمات العامة
1.8	1.9	2.1	2.0	1.7	2.8	تمويل الاستثمار بالأسهم والأدوات المالية
<b>2.8</b>	<b>3.3</b>	<b>3.5</b>	<b>3.1</b>	<b>3.0</b>	<b>0.4</b>	تمويل شراء السيارات
11.5	11.7	11.1	9.1	5.5	0.8	تمويل السلع الاستهلاكية
4.6	6.3	5.5	5.9	5.3	4.6	أخرى في القطاع الخاص
100.0	100.0	100.0	100.0	100.0	100.0	<b>المجموع</b>
<b>التوزيع النسبي بإستثناء مجموع القطاع العام وقطاع الخدمات العامة ( % من المجموع )</b>						
2.0	1.6	1.5	1.6	2.6	3.9	قطاع الزراعة والثروة الحيوانية
11.8	13.8	13.8	14.1	15.4	14.2	قطاع الصناعة والتعدين
25.0	19.7	20.0	19.2	24.1	19.9	العقارات والإنشاءات والأراضي
23.7	22.5	23.5	24.2	22.8	29.0	قطاع التجارة العامة
0.9	1.0	1.2	1.2	1.2	1.6	النقل والمواصلات
2.3	2.3	2.4	2.4	2.8	4.0	قطاع السياحة المطاعم والفنادق وأخرى
1.0	1.2	3.2	3.2	4.9	3.3	الخدمات المالية
2.9	3.0	3.2	3.4	2.9	3.1	تمويل الاستثمار بالأسهم والأدوات المالية
4.5	5.4	5.4	5.3	5.0	6.1	تمويل شراء السيارات
18.5	19.1	17.3	15.4	9.2	7.0	تمويل السلع الاستهلاكية
7.4	10.3	8.5	10.0	9.0	7.9	أخرى في القطاع الخاص
<b>100.0</b>	<b>100.0</b>	<b>100.0</b>	<b>100.0</b>	<b>100.0</b>	<b>100.0</b>	<b>المجموع</b>

المصدر: سلطة النقد الفلسطينية

ملاحظة: قد لا يكون المجموع يساوي بالضبط مجموع النسب المئوية بسبب التقريب.

جدول أ 5.  
ودائع البنوك حسب القطاع والنوع ( مليون دولار أمريكي )

الربع الأول 2012	الربع الرابع 2011	الربع الثالث 2011	الربع الثاني 2011	الربع الأول 2011	الربع الرابع 2010	الربع الثاني 2000	
<b>ودائع القطاع العام</b>							
<b>المؤسسات العامة والسلطات المحلية</b>							
79.1	81.3	81.9	82.2	89.3	82.6	17.3	ودائع جارية
67.4	66.1	70.9	74.3	71.3	76.6	39.2	ودائع آجلة
146.5	147.4	152.7	156.5	160.7	159.2	56.5	مجموع المؤسسات العامة والسلطات المحلية
<b>الحكومة</b>							
233.6	282.4	216.2	217.3	287.9	340.9	37.6	ودائع جارية
186.0	154.7	153.9	182.5	246.4	193.2	77.5	ودائع آجلة
419.6	437.1	370.1	399.8	534.3	534.1	115.1	ودائع السلطة الوطنية الفلسطينية : المجموع
<b>566.1</b>	<b>584.5</b>	<b>522.9</b>	<b>556.3</b>	<b>695.0</b>	<b>693.3</b>	<b>171.6</b>	<b>مجموع وداائع القطاع العام</b>
<b>ودائع القطاع الخاص</b>							
<b>ودائع المقيمين</b>							
2,376.7	2,354.0	2,369.6	2,392.9	2,321.0	2,198.6	746.5	ودائع جارية
2,048.5	1,977.9	1,900.0	1,925.9	1,848.7	1,802.1	440.4	ودائع التوفير
1,851.0	1,860.5	1,826.0	1,885.5	1,883.2	1,947.0	1,895.7	ودائع آجلة
6,276.1	6,192.3	6,095.6	62,043.0	6,053.0	5,947.6	3,082.6	مجموع وداائع المقيمين
<b>ودائع غير المقيمين</b>							
56.7	55.3	69.1	63.4	64.0	59.2	3.3	ودائع جارية
50.0	49.2	49.2	49.1	44.4	42.1	2.4	ودائع التوفير
96.5	91.2	83.8	77.3	72.2	70.6	8.9	ودائع آجلة
203.2	195.7	202.1	189.7	180.6	171.9	14.6	مجموع وداائع غير المقيمين
<b>6,479.3</b>	<b>6,388.0</b>	<b>6,297.7</b>	<b>6,394.0</b>	<b>6,233.7</b>	<b>6,119.5</b>	<b>3,097.2</b>	<b>مجموع وداائع القطاع الخاص</b>
<b>7,045.4</b>	<b>6,972.5</b>	<b>6,820.5</b>	<b>6,950.4</b>	<b>6,928.7</b>	<b>6,812.9</b>	<b>3,268.8</b>	<b>مجموع الودائع ( القطاعين العام والخاص )</b>

المصدر : سلطة النقد الفلسطينية  
ملاحظة: البيانات لا تشمل وداائع سلطة النقد والبنوك التجارية

جدول أ 6.  
إجمالي القروض، و إجمالي الودائع ، ونسبة القروض إلى الودائع

الربع الأول 2012	الربع الرابع 2011	الربع الثالث 2011	الربع الثاني 2011	الربع الأول 2011	الربع الرابع 2010	الربع الثاني 2000	
3,658	3,553	3,285	3,500	3,155	2,887	1,234	إجمالي القروض ( بمليون دولار أمريكي )
7,045	6,972	6,821	6,950	6,929	6,813	3,328	إجمالي الودائع ( بمليون دولار أمريكي )
51.9	51.0	48.2	50.4	45.5	42.4	37.1	نسبة القروض إلى الودائع (%)

المصدر : سلطة النقد الفلسطينية

جدول أ 7.  
عدد تسجيل الشركات حسب الحالة القانونية

حزيران 2012	أيار 2012	نيسان 2012	آذار 2012	شباط 2012	كانون ثاني 2012	آب 2000	
<b>الضفة الغربية</b>							
36	41	42	46	47	40	42	شركة عادية
61	39	49	58	55	64	95	شركة مساهمة
0	0	0	0	0	1	0	شركة عامة
1	2	3	2	1	1	0	شركة أجنبية
1	1	2	2	0	2	0	شركة غير
<b>99</b>	<b>83</b>	<b>96</b>	<b>108</b>	<b>103</b>	<b>108</b>	<b>137</b>	<b>المجموع</b>
<b>قطاع غزة</b>							
14	6	16	20	16	19	81	شركة عادية
13	13	11	15	21	10	12	شركة مساهمة
0	0	0	0	0	0	0	شركة عامة
0	0	0	0	0	0	1	شركة أجنبية
<b>27</b>	<b>19</b>	<b>27</b>	<b>35</b>	<b>37</b>	<b>29</b>	<b>94</b>	<b>المجموع</b>

المصدر : وزارة الاقتصاد الوطني.



جدول أ 8.  
المساحات المرخصة للإعمار (متر مربع)

حزيران 2012	أيار 2012	نيسان 2012	آذار 2012	شباط 2012	كانون ثاني 2012	أب 2000	
<b>الضفة الغربية</b>							
136,104	89,367	159,213	107,812	54,141	71,377		القدس رام الله و البيرة
65,002	99,013	61,031	63,548	68,725	55,014		نابلس
23,743	30,823	19,456	14,502	17,873	7,308		طولكرم
50,497	66,741	55,846	40,673	30,996	28,251		الخليل
27,342	39,642	30,193	27,592	19,094	19,322		بيت لحم
32,500	31,836	26,534	30,210	32,646	48,891		جنين
2,704	4,381	4,785	2,126	1,316	7,942		قلقيلية
0	0	0	0	0	0		سلفيت
<b>337,892</b>	<b>361,803</b>	<b>357,058</b>	<b>286,463</b>	<b>224,791</b>	<b>238,105</b>	<b>345,685</b>	<b>المجموع</b>
<b>قطاع غزة</b>							
64,295	73,875	85,115	66,075	103,350	110,720	27,902	الشمال
175,515	132,531	96,887	114,480	156,690	168,500	50,116	غزة
30,530	99,114	85,212	40,640	88,540	102,540	15,984	الوسطى
89,485	59,424	85,920	73,045	114,650	133,670	51,146	خانيونس
26,910	25,203	36,194	41,655	98,550	104,720	39,429	رفح
<b>386,735</b>	<b>390,147</b>	<b>389,328</b>	<b>335,895</b>	<b>561,780</b>	<b>620,150</b>	<b>184,577</b>	<b>مجموع قطاع غزة</b>

المصدر: هيئة المكاتب والشركات الهندسية

جدول أ 9.  
حركة شاحنات غزة

حزيران 2012	أيار 2012	نيسان 2012	آذار 2012	شباط 2012	كانون ثاني 2012	أب 2000	
<b>معبر المنطار ( كارني )</b>							
0	0	0	0	0	0	992	مجموع الشاحنات الصادرة
0	0	0	0	0	0	2,923	مجموع الشاحنات الواردة
<b>معبر كرم أبو سالم ( كيرم شالوم )</b>							
1	5	18	22	29	69	0	مجموع الشاحنات الصادرة
4,781	5,298	4,123	3,653	4,003	4,967	0	مجموع الشاحنات الواردة
<b>معبر صوفا التجاري</b>							
0	0	0	0	0	0	0	مجموع الشاحنات الصادرة
0	0	0	0	0	0	4,384	مجموع الشاحنات الواردة
<b>معبر الشجاعة للوقود ( ناحل عوز )</b>							
0	0	0	0	0	0	904	مجموع الشاحنات الواردة
<b>معبر كرم ابو سالم للوقود ( كيرم شالوم )</b>							
152	216	203	97	152	134	0	مجموع الشاحنات الواردة

المصدر: وزارة الاقتصاد الوطني ( أب 2000 ) ، الهيئة العامة للبتترول ( فترات أخرى).

ملاحظة: عدد الشاحنات لا يشمل شاحنات السولار الصناعي الخاص بمحطة توليد الكهرباء بالنسبة للمحروقات .

### البطالة المعدلة

معدل البطالة المعدل يعرض عدد العاطلين عن العمل وفقاً للتعريف الموسع كنسبة مئوية من قوة العمل. التعريف الموسع للبطالة يشمل جميع الأشخاص الذين يبلغون من العمر 15 عاماً أو أكثر و الذين يعانون من البطالة بالإضافة إلى أولئك الذين ، خلال الفترة المرجعية ، من دون عمل ، وهم متاحون للعمل ولكنهم لم يبحثوا عن عمل (وبالتالي لا يمكن تصنيفهم على أنهم عاطلون عن العمل) لأنهم شعروا أنه لا يوجد أي عمل متاح لهم .

معدل البطالة المعدل يعطي قياساً أوسع للعمالة الغير مستغلة. التخفيف للتعريف المعياري للبطالة يبدو منطقياً في الظروف حيث الوسائل التقليدية للبحث عن عمل محدود، وحيث سوق العمل غير منظم بشكل كبير ، وحيث استيعاب اليد العاملة غير كافي أو حيث قوة العمل تعمل لحساب نفسها إلى حد كبير.

### مؤشر القدس

هو مؤشر البورصة الرئيسي لسوق فلسطين للأوراق المالية ( سوق فلسطين للأوراق المالية) .

### المساحات المرخصة للبناء الجديد

عبارة عن المساحات المرخصة للأبنية الجديدة والقائمة.

### متوسط الأجر اليومي الصافي

ويحسب هذا المتوسط نحو الأجر النقدي الصافي المدفوع لجميع الموظفين مقسوماً على مجموع أيام العمل. الأجور بعمولات مختلفة يتم تحويلها إلى شيكل اسرائيلي جديد وفقاً لسعر الصرف في شهر الدراسة.

### الائتمان المصرفي

يقيس قدرة الاقتراض المقدمة للأفراد والشركات والمنظمات من قبل النظام المصرفي في شكل قروض أو أنواع أخرى من الائتمان. وهناك قناعة عامة بأن الائتمان يسهم في النمو الاقتصادي.

### الودائع المصرفية

الودائع هي الحسابات التي يحتفظ بها البنك نيابة عن العملاء. وكثيراً ما يستخدم هذا المؤشر لقياس سلامة وثقة الشعب في النظام المصرفي.

### مؤشر أسعار المستهلك

المؤشر هو أداة إحصائية لقياس التغيرات على مر الزمن في الأسعار التي تدفعها الأسر لسلة من السلع والخدمات التي تشتريها عادة للاستهلاك. ويستخدم مؤشر سعر المستهلك لقياس التضخم على مر الزمن.

وتشمل سلة البضائع فئات رئيسية من السلع والخدمات و هي: الخضروات والفواكه والمواد الغذائية الأخرى ، والمشروبات والتبغ والمنسوجات والملابس والأحذية والأثاث والأجهزة المنزلية والأدوات المنزلية والوقود والطاقة، والنقل، والاتصالات والخدمات الطبية والمنتجات الصيدلانية، و سلع الرعاية الشخصية، ورسوم خدمات النقل العام والاتصالات والرعاية الصحية في المستشفيات وغيرها ، والرسوم المدرسية. يتم جمع بيانات عن الأسعار بالنسبة للمستهلكين من خلال الزيارات التي يقوم بها الموظفون المدربون بما في ذلك أسواق مختارة تشمل محلات البقالة، محلات السوبر ماركت والأسواق والمطاعم المدارس والخدمات العامة المكاتب، والمستشفيات، والقطاع الخاص، الخ.

### أيام الإغلاقات الفعلية / جزئي

أيام الإغلاقات الفعلية يتم حسابها بإضافة كل الأيام التي كان فيها المعبر مغلق كلياً أو جزئياً باستثناء عطل نهاية الأسبوع والعطل الأخرى، الإغلاق الجزئي يعني أن المعبر قد إغلق جزئياً لمدة أكثر من ساعة واحدة ولكن ليس ليوم كامل والذي يحسب إغلاقاً كلياً.

عطلات نهاية الأسبوع تشمل جميع أيام السبت، والجمعة نصف يوم (لأن العمل والتدفقات التجارية تبلغ نحو نصف مستواها العادي يوم الجمعة) والأعياد اليهودية وأعياد المسلمين. لا تحسب الأعياد اليهودية وأعياد المسلمين العطل التي تقع في يوم السبت أو يوم الجمعة كعطلة ولكن بوصفها السبت (يوم إغلاق كامل) أو الجمعة (إغلاق نصف يوم)، على التوالي.

## العمالة

العمالة تشمل جميع الأشخاص الذين يبلغون 15 سنة أو أكثر الذين كانوا يعملون في وظيفة بأجر أو العمل لمدة ساعة على الأقل خلال الأسبوع السابق للمسح، أو الذين لم يعملوا ولكن لديهم عقد عمل أو يملكون أعمال تجارية والتي تغيبوا عنها بشكل مؤقت (بسبب المرض، والإجازات، توقف مؤقتاً، أو لأي سبب آخر) خلال الأسبوع المرجعي للمسح.

## سعر الصرف

سعر الصرف هو سعر عملة واحدة مقابل عملة أخرى.

## الصادرات

الصادرات أي سلعة أو بضاعة، والتي يتم شحنها أو نقلها بطريقة أخرى للخروج من الأراضي إلى جزء آخر من العالم، وعادة لاستخدامها في تجارة أو بيع. منتجات أو خدمات التصدير تزود للمستهلك الأجنبي من قبل المنتج المحلي.

## الناتج المحلي الإجمالي

الناتج المحلي الإجمالي هو القيمة الإجمالية لجميع السلع والخدمات المنتجة داخل الأراضي الفلسطينية المحتلة في فترة معينة من الزمن. عندما يتم التعبير عن الناتج المحلي الإجمالي في الشروط الثابتة (الناتج المحلي الإجمالي الحقيقي)، يتم استخدام مخفض القيمة لضبط التغيرات في قيمة الأموال. ويتم تحويل البيانات الربعية عن طريق ضربها بالرقم 4.

## نصيب الفرد من الناتج المحلي الإجمالي

هذه هي نتيجة لتقسيم الناتج المحلي الإجمالي على مجموع السكان.

$$\text{نصيب الفرد من الناتج المحلي الإجمالي} = \frac{\text{الناتج المحلي الإجمالي}}{\text{السكان}}$$

## معدل تغير الناتج المحلي الإجمالي

معدل التغير هو النسبة المئوية للتغير (زيادة أو نقصان) من الناتج المحلي الإجمالي من دورة القياس السابق.

$$\text{معدل التغير} = \frac{\text{الناتج المحلي الإجمالي في الفترة (ت) - الناتج المحلي الإجمالي في الفترة (ت-1)}}{\text{الناتج المحلي الإجمالي في الفترة (ت-1)}} * 100\%$$

## معدل التضخم

معدل التضخم هو النسبة المئوية للتغير في مؤشر الأسعار على مر الزمن.

$$\text{معدل التضخم} = \frac{\text{مؤشر الأسعار في الفترة (ت) - مؤشر الأسعار في الفترة (ت-1)}}{\text{مؤشر الأسعار في الفترة (ت-1)}} * 100\%$$

## مجموع صافي الإيرادات الحكومية

يقيس صافي التنفقات التي تلقها الحكومة، بما في ذلك عائدات التخليص، والمبالغ المستردة الضرائب، والضرائب والإيرادات غير الضريبية التي تجمعها وزارة المالية ووزارات أخرى لحساب الخزينة الموحد (حساب الخزينة الموحد).

## نفقات الأجور الحكومية

هذا هو إنفاق الحكومة على الأجور والرواتب للموظفين الدائمين والمدنيين والأمنيين.

## النفقات الحكومية على غير الأجور

هذا هو جزء من الإنفاق الحكومي تمتصه النفقات التشغيلية، والتحويلات ونفقات التنمية ورأس المال.

## صافي الإقراض الحكومية

هذا المصطلح يشمل التحويلات إلى الحكومة المحلية لتغطية عائدات التخلص، والاقطاعات من قبل حكومة اسرائيل عن المياه والكهرباء، والخدمات التي تقدمها وزارتي الصحة والزراعة.

## الرصيد الحالي

رصيد الحكومة هو الفرق بين إيرادات الحكومة ومجموع صافي النفقات، بما في ذلك الأجور ونفقات غير الأجور وصافي الإقراض ونفقات التنمية.

## الدعم الخارجي للموازنة

وهو يتألف من عمليات التحويلات من البلدان المانحة للسلطة الوطنية الفلسطينية للمساعدة في تمويل ميزانيتها.

## الواردات

الواردات هي السلع والخدمات التي ينتجها القطاع الأجنبي ويتم شراؤها من قبل الاقتصاد المحلي.

## القوى العاملة

القوى العاملة وتتألف من جميع الأشخاص في سن العمل (15 سنة فما فوق) الذين يعملون أو عاطلين عن العمل خلال فترة مرجعية محددة. القوى العاملة = العاملين + العاطلين عن العمل استبعدت من قوة العمل أولئك في سن العمل الذين لا يعملون ولا يبحثون عن عمل. يمكن أن تكون هذه الطلبة والمتقاعدين ، الموجودين في السجون ، وربات بيوت.

## القروض إلى الودائع

هذه النسبة تحسب بكمية قروض البنوك مقسومة على المبلغ من ودائعهم. وهذه الأداة الإحصائية تستخدم غالبا لتقييم السيولة في النظام المصرفي. وإذا كانت النسبة مرتفعة جدا فقد تعني أن البنوك لا يمكن أن يكون ما يكفي من السيولة لتغطية أي متطلبات نقدية غير متوقعة. وبالعكس ، وإذا كانت النسبة منخفضة جدا قد تكون البنوك لا تقدم قروض ولا تكسب بالقدر المناسب.

$$\text{معدل القروض إلى الودائع} = \frac{\text{القروض المصرفية}}{\text{الودائع المصرفية}} * 100\%$$

## عدد تسجيل الشركات الجديدة

هو عدد الشركات الجديدة التي تسجل لدى وزارة الاقتصاد الوطني لإجراء العمليات التجارية في الأراضي الفلسطينية المحتلة.

## عدد الأسهم المتداولة

وهو مقدار الأسهم التي يتم تداولها بين الباعين والمشتريين في السوق خلال فترة معينة.

## العمالة المحدودة

البطالة المقنعة توجد عندما يكون توظيف الشخص غير كاف فيما يتعلق لقواعد محددة أو وظائف بديلة. العمالة المقنعة المرتبطة بالوقت تنطبق على أولئك الذين يعملون من الوقت المحدد للنشاط والذين يسعون ويكونون متاحين لأعمال إضافية خلال الأسبوع المرجعي.

## معدل البطالة

"العاطلين عن العمل" تشمل جميع الأشخاص الذين تتراوح أعمارهم بين 15 سنة أو أكثر والذين خلال الأسبوع قبل الدراسة كانوا بلا عمل وهم في نفس الوقت متاحون للعمل ويبحثون عن عمل. معدل البطالة يعبر عن عدد العاطلين عن العمل كنسبة مئوية من مجموع قوة العمل. يستخدم على نطاق واسع المؤشر كقياس للبيد العاملة غير المستغلة.

$$\text{معدل البطالة} = \frac{\text{البطالة}}{\text{القوى العاملة}} * 100\%$$

## قيمة الأسهم المتداولة

قيمة الأسهم المتداولة هو مجموع الأسهم المتداولة مضروبا بأسعارها المناظرة .

مؤشر أسعار المستهلك	CPI
الناتج المحلي الإجمالي	GDP
مؤشر كميات الإنتاج الصناعي	IPI
الدينار الأردني	JOD
وزارة المالية الفلسطينية	MoF
وزارة الإقتصاد الوطني الفلسطيني	MoNE
منظمة غير حكومية	NGO
شيفل إسرائيلي جديد	NIS
الأراضي الفلسطينية المحتلة	oPt
الجهاز المركزي للإحصاء الفلسطيني	PCBS
سلطة النقد الفلسطينية	PMA
الأمم المتحدة	UN
برنامج الأمم المتحدة الإنمائي	UNDP
وكالة الأمم المتحدة لإغاثة وتشغيل اللاجئين الفلسطينيين في الشرق الأدنى	UNRWA
مكتب المنسق الخاص للأمم المتحدة لعملية السلام في الشرق الأوسط	UNSCO
الوكالة الأمريكية للتنمية الدولية	USAID
الدولار الأمريكي	US\$
المؤسسة الأمريكية لإغاثة اللاجئين في الشرق الأدنى	ANERA