

## التقرير الإقتصادي- الإجتماعي شباط 2011

### محتويات

1 ص	أولاً. الوقائع الاقتصادية الإجتماعية
2 ص	ثانياً. الوضع الاقتصادي الكلي
2 ص	أ. الإنتاج
3 ص	ب. الأسعار
3 ص	ج. أسعار الصرف
4 ص	د. سوق العمل
5 ص	الأطار: أنماط الهجرة في الأراضي الفلسطينية
6 ص	ثالثاً. القطاع العام
6 ص	رابعاً. القطاع المصرفي
7 ص	خامساً. القطاع الخاص
8 ص	سادساً. قطاع غزة
10 ص	الملحق أ. الجداول المرجعية الإحصائية
15 ص	الملحق ب. التعاريف والمصطلحات

لمزيد من المعلومات أو لتضاف إلى قائمة العناوين يرجى

الاتصال على:

أونسكو رام الله

[marschatz@un.org](mailto:marschatz@un.org)

أستريد مارشاتز

أونسكو قطاع غزة

[raqeb@un.org](mailto:raqeb@un.org)

رائد الرقب

التقرير الاقتصادي الاجتماعي لمكتب المنسق الخاص لعملية  
السلام في الشرق الأوسط متاح أيضاً على الموقع

[www.unsco.org](http://www.unsco.org)

منذ العام 1996، دأب مكتب المنسق الخاص للأمم المتحدة على مراقبة ونشر تقارير عن الأوضاع الاقتصادية الاجتماعية في الأراضي الفلسطينية المحتلة، وقد تم إنشاء قاعدة بيانات شاملة عن الوضع الإقتصادي والاجتماعي. إن مكتب المنسق الخاص للأمم المتحدة ( أونسكو ) لا يصدر بيانات أولية ولكنه يستخدم البيانات المتوفرة بشكل كبير في الأراضي الفلسطينية المحتلة. بالرغم من ذلك فإن البيانات الموجودة تبقى متفرقة وغير متبادلة بين المؤسسات المختلفة. ويبقى الهدف من قاعدة البيانات هو تجميع هذه البيانات الخاصة بالأوضاع الاقتصادية الاجتماعية في مكان واحد لكي تمثل من خلال التقرير وجهة نظر شاملة مفصلة عن الأوضاع الاقتصادية الاجتماعية.

الهدف من هذا التقرير:

1) تسهيل الحصول على قاعدة البيانات من خلال نشر أحدث المعلومات المتوفرة

2) تزويد القارئ بمعلومات حديثة عن الأوضاع الاقتصادية الاجتماعية في الأراضي الفلسطينية المحتلة.

وينقسم التقرير إلى ستة أقسام :

- القسم الأول يتكون من صفحة واحدة توفر نظرة عامة عن الحالة الاقتصادية الاجتماعية للفترة الزمنية الحالية والماضية.

- القسم الثاني والثالث هما عبارة عن تقرير عن الحالة الاقتصادية الكلية والوضع المالي. والقسم الرابع والخامس تعطي لمحة عامة عن التطورات في القطاع المصرفي والقطاع الخاص. والقسم السادس يركز على قضايا ذات علاقة بقطاع غزة.

- مرفقين توفر معلومات تفصيلية ويعرض في الملحق أ الجداول المرجعية الإحصائية، والملحق ب يدرج المصطلحات الاقتصادية والاجتماعية الرئيسية في هذا التقرير مع التعاريف المقابلة لها.

" الملحق" يتناول موضوعات محط اهتمام حالي ويتم تناولها بتحليل معمق.

معظم الأقسام في التقرير توفر البيانات عن آخر ستة فترات سابقة لكل مؤشر ولأغراض مقارنة البيانات، البيانات لفترات مرجعية تشمل الفترة ما قبل بدء انتفاضة الأقصى التي بدأت في أيلول 2000 أو أقرب فترة متاحة من الوقت.

ملاحظة: البيانات للضفة الغربية والأراضي الفلسطينية المحتلة في هذا التقرير لا تشمل القدس الشرقية المحتلة ما لم يتم الإشارة لذلك.

## أولاً، الوقائع الاقتصادية الاجتماعية - شباط 2011

أهم مؤشرات الاقتصاد الكلي				
الإنتاج	الربع الثاني 2000	الربع الثالث 2010	الربع الرابع 2010	نسبة التغيير الربع الرابع (%)
الناتج المحلي الإجمالي (بالسعر الثابت لأسعار 2004، بليون دولار أمريكي)	a/	1,437 <sup>b/</sup>	1,477 <sup>b/</sup>	2.8 <sup>b/</sup>
معدل تغير الناتج المحلي الإجمالي (سنوي أسعار 2004 %)	a/	6.7 <sup>b/</sup>	8.5 <sup>b/</sup>	----
الناتج المحلي الإجمالي للفرد (سنوي، الثابت أسعار 2004 دولار أمريكي)	a/	1,502 <sup>b/</sup>	1,533 <sup>b/</sup>	2.1 <sup>b/</sup>
الأسعار	أب 2000	كانون ثاني 2011	شباط 2011	اساس سنوى (شباط 2011)
تغيير في الأسعار (مؤشر أسعار المستهلك ، %)	-0.9	0.1	0.4	3.6
المجموع <sup>c/</sup>	-1.1	0.5	0.1	4.9
القدس الشرقية	-0.6	-0.3	0.1	3.9
الضفة الغربية	-0.8	0.1	0.9	2.7
قطاع غزة				
سوق العمل	الربع الثاني 2000	الربع الثالث 2010	الربع الرابع 2010	نسبة التغيير الربع الرابع (%)
القوى العاملة (بالآلاف)	706.2	966.9	1,001.2	3.5
المجموع	483.8	658.0	686.5	4.3
الضفة الغربية	222.4	308.9	314.7	1.9
قطاع غزة	8.8	26.6	23.4	----
المجموع	6.5	20.1	16.9	----
الضفة الغربية	13.8	40.5	37.4	----
قطاع غزة	18.5	33.3	29.9	----
المجموع	15.8	26.6	23.5	----
الضفة الغربية	24.2	47.0	43.5	----
قطاع غزة				
القطاع العام	الربع الثاني 2000	الربع الثالث 2010	الربع الرابع 2010	نسبة التغيير الربع الرابع (%)
اجمالي صافي الإيرادات الحكومية ( على أساس نقدي، بليون دولار أمريكي)	a/	522.2	438.9	-16.0
اجمالي الرواتب والأجور الحكومية ( على أساس نقدي، بليون دولار أمريكي)	a/	373.8	423.3	13.2
النفقات الحكومية غير الأجور ( على أساس نقدي، بليون دولار أمريكي)	a/	258.0	334.2	29.5
صافي الأقرض الحكومي ( على أساس نقدي، بليون دولار أمريكي)	a/	59.0	46.3	-21.5
الوصيد الحكومي ( على أساس نقدي، بليون دولار أمريكي)	a/	-262.4	-441.3	68.2
الدعم الخارجي للموازنة ( بليون دولار أمريكي)	a/	177.9	443.4	149.2
القطاع المصرفي	الربع الثاني 2000	الربع الثالث 2010	الربع الرابع 2010	نسبة التغيير الربع الرابع (%)
القروض ( بليون دولار أمريكي)	1,234	2,852	2,887	1.2
الودائع ( بليون دولار أمريكي)	3,328	7,050	7,246	2.8
القروض و الودائع (%)	37.1	40.5	39.9	----
القطاع الخاص	أب 2000	كانون ثاني 2011	شباط 2011	نسبة التغيير شباط 2011 (%)
تسجيل الشركات الجديدة	231	162	172	6.2
المجموع	137	119	135	13.4
الضفة الغربية	94	43	37	-14.0
قطاع غزة	530.3	320.2	407.4	27.2
المساحات المرخصة للبناء الجديد (ألف متر ربع)	345.7	225.9	396.4	75.5
الضفة الغربية	184.6	94.3	11.0	-88.3
قطاع غزة				
قطاع غزة	أب 2000	كانون ثاني 2011	شباط 2011	نسبة التغيير شباط 2011 (%)
حركة الشاحنات	4,373	1,005	1,050	4.5
واردات قطاع غزة ( شاحنات) <sup>d/</sup>	4,384	0	0	0.0
المنطار ( السير الناقل)	953	0	0	0.0
صوفا	0	2,978	3,045	2.2
رفح	0	140	107	-23.6
كرم أبو سالم	904	0	0	0.0
كرم أبو سالم ( محروقات)	2,460	0	0	0.0
معبر الشجاعة	0	107	52	-51.4
المنطار <sup>d/</sup>				
كرم أبو سالم				
الإغلاقات	أب 2000	إغلاق تام - شباط 2011	إغلاق جزئي - شباط 2011	أيام الإغلاقات الفعلية (%)
المنطار ( السير الناقل)	0	50	50	50
كرم أبو سالم	غير متوفر	17	0	0
معبر الشجاعة ( محروقات)	0	100	0	0
صوفا ( تجاري)	0	100	0	0
رفح ( تجاري)	0	100	0	0
رفح ( مسافرين)	0	57	43	43

المصدر: الجهاز المركزي للإحصاء الفلسطيني، الإنتاج، الأسعار، سوق العمل: وزارة المالية: القطاع العام، سلطة النقد الفلسطينية: القطاع المصرفي، وزارة الاقتصاد الوطني، تسجيل الشركات الجديدة هيئة المكاتب والشركات الهندسية، المساحات المرخصة للبناء الجديد، وزارة الاقتصاد الوطني والهيئة العامة للبترول: حركة الشاحنات إلى قطاع غزة، الإغلاقات، مكتب المنسق الخاص للامم المتحد a/ البيانات غير متوفرة.

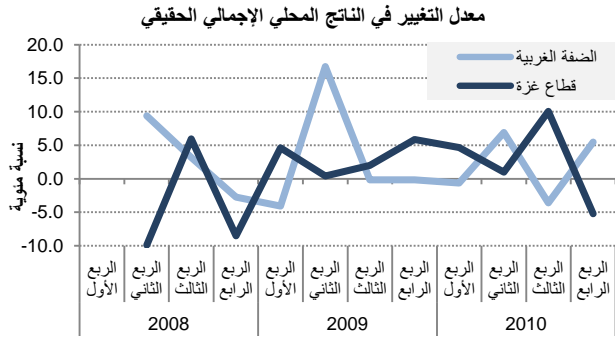
b/ بيانات أولية.

c/ تشمل بيانات عن القدس الشرقية المحتلة.

d/ بيانات وزارة الاقتصاد الوطني لشهر آب 2000 لا تشمل مجموع شاحنات الحمصة و شاحنات المساعدات.

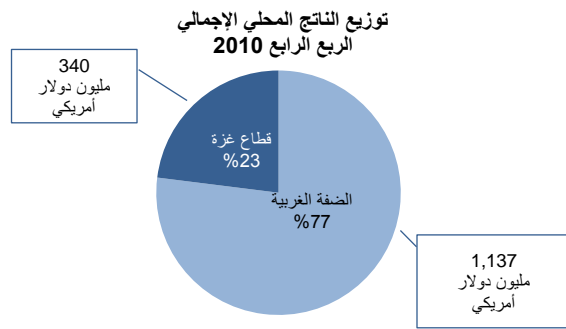
## ثانياً الوضع الإقتصادي الكلي

### أ. الإنتاج



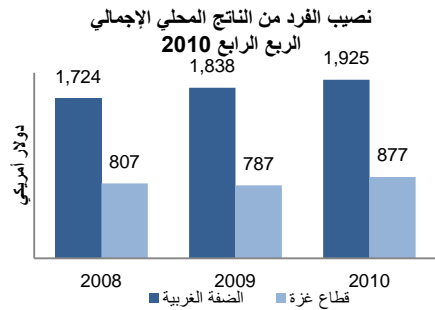
نما الناتج المحلي الإجمالي بنسبة 2.8% في الربع الرابع 2010، ليصل معدل النمو السنوي 9.3%. واقتصرت النمو الاقتصادي الأخير فقط في الضفة الغربية، ومع ذلك، كان الناتج المحلي الإجمالي 5.5% أعلى في الربع الرابع عنه في الربع الثالث. بالنسبة لقطاع غزة إنخفض الناتج المحلي الإجمالي بنسبة 5.2% خلال الربع منهيًا فترة ما يقرب من عامين من التوسع. ومع ذلك يبقى معدل النمو السنوي الإجمالي في قطاع غزة حوالي 15.1% وهو أعلى بكثير من الضفة الغربية حيث بلغ معدل النمو في الناتج المحلي الإجمالي نسبة 7.6% في 2010 مقارنة بعام 2009.

المصدر: الجهاز المركزي للإحصاء الفلسطيني، التقديرات الأولية للحسابات القومية الربعية (الربع الرابع 2010). ملاحظة: سنة الأساس 2004.



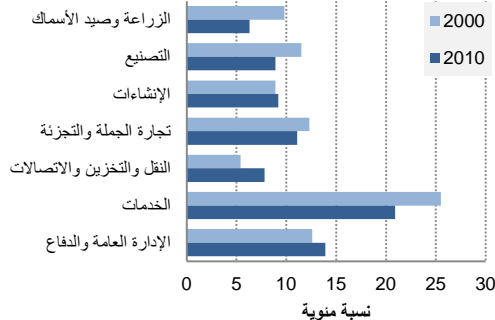
المصدر: الجهاز المركزي للإحصاء الفلسطيني، التقديرات الأولية للحسابات القومية الربعية (الربع الرابع 2010). ملاحظة: سنة الأساس 2004.

أوجه التباين بين الضفة الغربية وقطاع غزة أصبحت واضحة بشكل لافت للنظر عندما يؤخذ حجم السكان في الاعتبار. على الرغم من أن الناتج المحلي الإجمالي للفرد قد ارتفع في كلتا المنطقتين في السنوات الأخيرة، لا يزال الناتج المحلي الإجمالي للفرد في غزة أقل من نصف الناتج المحلي الإجمالي للفرد من الضفة الغربية.



المصدر: الجهاز المركزي للإحصاء الفلسطيني، التقديرات الأولية للحسابات القومية الربعية (الربع الرابع 2010). ملاحظة: سنة الأساس 2004.

### مساهمة الناتج المحلي الإجمالي في (اختيار النشاط الاقتصادي)



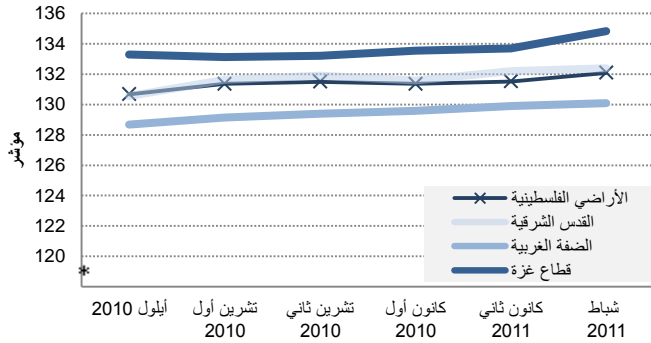
قد إنكمش الحجم النسبي للخدمات في السنوات العشر الماضية لكنها لا تزال أهم قطاع في الإقتصاد، والتي تساهم بنسبة 21% من الناتج المحلي الإجمالي في عام 2010. ويتبع هذا القطاع الإدارة العامة والدفاع بنسبة (14%)، وتجارة الجملة والتجزئة بنسبة (11%).

على الرغم من حجمها النسبي المنخفض مع الوقت، كان قطاعي الزراعة والصيد البحري أكثر القطاعات حيوية في الربع الرابع 2010، والتي توسعت القيمة المضافة الإجمالية بنسبة 36%. وشهد قطاع الإنشاءات أكبر إنخفاض في الربع الرابع 2010 بنسبة بلغت 6%.

المصدر: الجهاز المركزي للإحصاء الفلسطيني، التقديرات الأولية للحسابات القومية الربعية (الربع الرابع 2010).

## ب. الأسعار

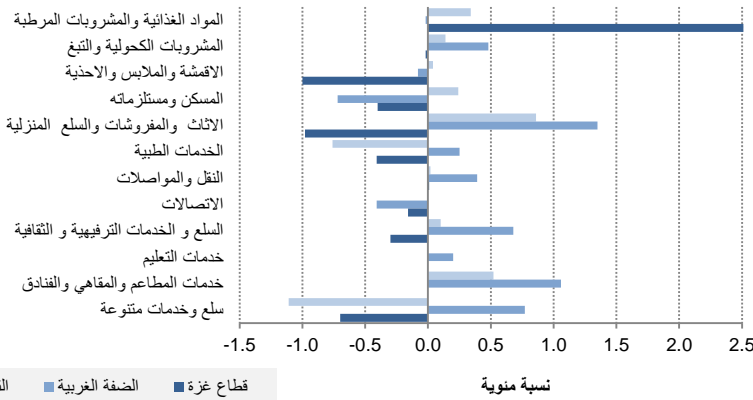
(الأرقام القياسية لأسعار المستهلك (2004=100))



المصدر: الجهاز المركزي للإحصاء الفلسطيني.

مؤشر أسعار المستهلك، والذي يستخدم لقياس التضخم، يعكس زيادة طفيفة في الأسعار بنسبة (0.4%) في شباط 2011 مقارنة مع الشهر السابق، وقد بلغ معدل التضخم في العام المنصرم نسبة 3.6% منذ شباط 2010. وقد كان معدل التضخم السنوي أعلى في القدس الشرقية (4.9%)، تليها الضفة الغربية (3.9%). وقد كان ارتفاع الأسعار ملموساً في القطاعات التالية: المواد الغذائية والمشروبات المرطبة، وخدمات المطاعم والمقاهي والفنادق. وقد كان الانخفاض الأكبر في أسعار سلع وخدمات متنوعة والخدمات الطبية.

التغير في مؤشر أسعار المستهلك حسب مجموعات الاتفاقيات الرئيسية  
شباط 2011



المصدر: الجهاز المركزي للإحصاء الفلسطيني.

وقد ارتفع مؤشر أسعار المستهلك بشكل هامشي في الضفة الغربية، تفوقها زيادة في أسعار الاثاث والمفروشات والسلع المنزلية وخدمات المطاعم والمقاهي.

مؤشر أسعار المستهلكين ارتفع قليلاً في القدس الشرقية، مدفوعاً في المقام الأول بارتفاع في أسعار الاثاث والمفروشات والسلع المنزلية، تليها خدمات المطاعم والمقاهي. وشهدت أسعار سلع وخدمات متنوعة أكبر انخفاضاً، وتليها أسعار الخدمات الطبية.

في قطاع غزة ارتفع مؤشر أسعار المستهلك 0.8% خلال شهر شباط، مدفوعاً بارتفاع بنسبة 2.5% في أسعار المواد الغذائية والمشروبات المرطبة. وكان الإنخفاض الأكثر أهمية في الأسعار في قطاع غزة خلال الشهر في الاقمشة والملابس والأحذية، تليه أسعار الاثاث والمفروشات والسلع المنزلية.

## ج. أسعار الصرف

إنخفض كل من سعر صرف الشيكيل والدينار مقابل البورو في شباط 2011 و إنخفض أيضاً الشيكيل مقابل الدولار الأمريكي في حين أن سعر صرف الدينار الأردني مقابل الدولار الأمريكي بقي ثابتاً عند 0.71.

متوسط أسعار الصرف الشهرية

شباط 2011	كانون ثاني 2011	كانون أول 2010	تشرين ثاني 2010	تشرين أول 2010	أيلول 2010	آب 2000	
3.66	3.58	3.60	3.64	3.61	3.74	4.05	دولار على شيكل
4.99	4.79	4.77	4.98	5.02	4.89	3.66	يورو على شيكل
0.71	0.71	0.71	0.71	0.71	0.71	0.71	دولار على دينار أردني
0.97	0.95	0.94	0.97	0.99	0.93	0.64	يورو على دينار أردني

المصدر: بنك إسرائيل والبنك المركزي الأردني

## د. سوق العمل

ارتفعت نسبة مشاركة القوى العاملة في الربع الرابع 2010 في كل من الضفة الغربية وقطاع غزة.

معدل المشاركة في القوى العاملة (%)  
(القوى العاملة بالآلاف)

الربع الرابع 2010	الربع الثالث 2010	الربع الثاني 2010	الربع الأول 2010	الربع الرابع 2009	الربع الثالث 2009	الربع الثاني 2000	
44.5	43.0	43.9	43.2	44.1	43.7	45.3	الضفة الغربية
(686.5)	(658.0)	(666.3)	(649.0)	(656.9)	(644.8)	(483.8)	
36.3	36.0	37.0	36.3	36.9	37.7	40.1	قطاع غزة
(314.7)	(308.9)	(314.1)	(304.9)	(306.6)	(310.6)	(222.4)	
41.5	40.5	41.5	40.7	41.5	41.6	43.5	الأراضي الفلسطينية
(1001.2)	(966.9)	(980.4)	(953.9)	(963.5)	(955.4)	(706.2)	

المصدر: الجهاز المركزي للإحصاء الفلسطيني، مسح القوى العاملة.

تبلغ نسبة إجمالي المستخدمين بأجر 69% بينما فقط ما نسبته 6% هم أرباب عمل. وتستوعب فنتي من يعملون لحسابهم الخاص وأعضاء أسرة بدون أجر ما نسبته 18% و 8% بالتوالي. وهذه الفئات هي أقل فرصة في الحصول على ترتيبات عمل رسمية و إمكانية الحصول على الامتيازات وبرامج الحماية أو شبكات الأمان الأخرى وهم أيضا أكثر عرضة للتأثر بالإنكماش الاقتصادي. لذلك يتم الإشارة لهم كعمالة هشة. وباستخدام هذه المقاربة، تظهر البيانات بأن واحد من كل أربعة عمال في الأراضي الفلسطينية هم في حالة غير مستقرة للعمل.

حسب حالة العمالة (%)

الربع الرابع 2010	الربع الثالث 2010	الربع الثاني 2010	الربع الأول 2010	الربع الرابع 2009	الربع الثالث 2009	الربع الثاني 2000	
6	6	7	6	7	7	4	أرباب العمل
18	19	19	20	21	19	19	يعملون لحسابهم الخاص
69	69	67	67	65	67	68	مستخدمون بأجر
8	6	8	7	8	8	9	أعضاء أسرة بدون أجر
100	100	100	100	100	100	100	المجموع

المصدر: الجهاز المركزي للإحصاء الفلسطيني، مسح القوى العاملة.

ملاحظة: قد لا يكون المجموع يساوي بالضبط مجموع النسب المئوية بسبب التقريب.

متوسط الأجر اليومي الصافي لا تزال أعلى بكثير بالنسبة للنساء أكثر من الرجال في غزة، ولكن لوحظ العكس في الضفة الغربية. ومع ذلك فإن متوسط أجور النساء في غزة حوالي 80% من متوسط الأجور للنساء في الضفة الغربية. وفي حالة الرجال، يبلغ متوسط أجور الرجال في قطاع غزة ما نسبته 65% من متوسط أجور الرجال في الضفة الغربية، وهذا التفاوت بين المنطقتين يتزايد مع مرور الوقت.

متوسط الأجر اليومي الصافي (شيكل)

الربع الرابع 2010	الربع الثالث 2010	الربع الثاني 2010	الربع الأول 2010	الربع الرابع 2009	الربع الثالث 2009	الربع الثاني 2000	
86.8	86.6	84.1	85.7	85.6	87.5	69.4	الضفة الغربية
83.0	80.9	76.4	80.0	83.1	81.5	a/	اناث
87.9	87.6	86.4	87.1	86.3	88.9	73.1	ذكور
59.5	58.0	58.1	56.9	62.3	62.1	54.3	قطاع غزة
67.2	70.3	60.5	60.8	68.3	74.0	a/	اناث
58.0	56.4	57.6	56.1	60.7	60.1	54.9	ذكور
78.9	78.7	76.9	77.3	79.2	80.7	79.0	الأراضي الفلسطينية المحتلة b/
79.7	78.5	72.9	75.2	79.4	79.8	a/	اناث
78.7	78.8	77.9	77.8	79.2	80.9	82.3	ذكور

المصدر: الجهاز المركزي للإحصاء الفلسطيني، مسح القوى العاملة.

a/ البيانات غير متوفرة.

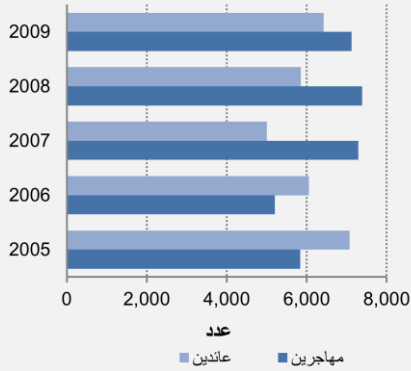
b/ تشمل الذين يعملون في إسرائيل و المستوطنات.

البطالة في الأراضي الفلسطينية المحتلة لا تزال مرتفعة بنسبة 23.4%. و مع ذلك ، شهد الربع الرابع 2010 انخفاضا في معدل البطالة ، وعلى الأخص في الضفة الغربية. في كل من الضفة الغربية وقطاع غزة ، لا يزال مستوى البطالة أكثر من 2.5 ضعف عما كانت عليه في الربع الثاني 2000. ( لمزيد من التفاصيل إنظر الجدول (2) في المرفق أ).

### أنماط الهجرة في الأراضي الفلسطينية المحتلة

انعكس الاتجاه التصاعدي في الهجرة من الأراضي الفلسطينية المحتلة في عام 2009 ، عندما ما مجموعه 7122 شخصا غادر الأرض الفلسطينية المحتلة إلى الاستقرار في مكان آخر (بإستثناء عائلات باكملها الذين هاجروا). حوالي 40 ٪ من هؤلاء المهاجرين هم من النساء، وتتراوح أعمار 33 ٪ منهم بين 15 و 29 سنة من العمر. المعتربين و بصفة عامة ، على مستوى جيد من التعليم الرسمي : 36 ٪ لديهم درجة البكالوريوس أو أعلى، و 36 ٪ من ذوي التعليم الثانوي. غابات الهجرة المشتركة لهؤلاء الفلسطينيين هي الأردن والولايات المتحدة ودول الخليج. وكان الدراسة سببا في هجرة 34 ٪ منهم، في حين أن تحسين الظروف المعيشية دفع حوالي 15 ٪، وانعدام فرص العمل في الأراضي الفلسطينية المحتلة كانت السبب في حوالي 14 ٪ من الحركات. ثلاثة عشر في المئة من الفلسطينيين في الأرض الفلسطينية المحتلة الذين تتراوح أعمارهم بين 15 حتى 59 عاما أعرب عن الرغبة في الهجرة. ومن بين هؤلاء، 39 ٪ يرغبون في القيام بذلك لتحسين ظروفهم المعيشية و 15 ٪ وذلك بسبب انعدام فرص العمل. وفي قطاع غزة ، كان انعدام الأمن الدافع لما نسبته 14 ٪ من الذين يرغبون في الهجرة.

#### أعداد المهاجرين و العائدين الفلسطينيين



وقد ازداد بسرعة عدد العائدين الفلسطينيين منذ عام 2007 ، بالغا ما مجموعه 6426 عائد في 2009. 36% منهم في الفئة العمرية من 15 إلى 29 عاما، ومعظمها يأتي من الأردن ودول الخليج.

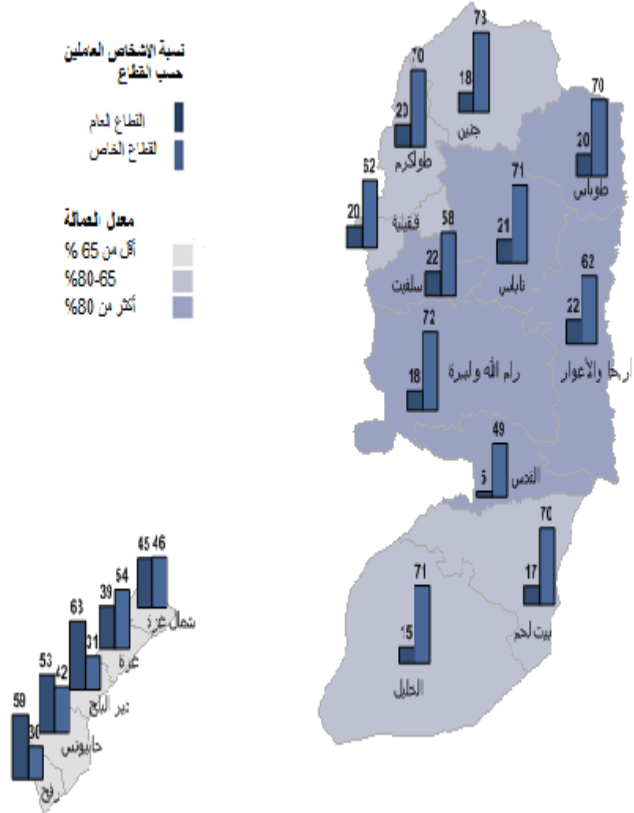
المصدر : الجهاز المركزي للإحصاء، مسح الهجرة في الأراضي الفلسطينية، 2010.

الفروق المناطقية بين الضفة الغربية وقطاع غزة ملحوظة ، حيث تبلغ نسبة البطالة في قطاع غزة ( 37.4%) أي حوالي ضعف المعدل في الضفة الغربية (16.9%). ولوحظت أعلى معدلات البطالة في الضفة الغربية في بيت لحم (22.4%) والخليل (22.3%). وفي غزة توجد أعلى المعدلات في خانينوس ( 50.6%) ورفح ( 40.7%).

في الواقع، معدلات العمالة في جميع المحافظات في قطاع غزة أقل من 65%. وتتراوح العمالة في محافظات لشمال وجنوب الضفة الغربية ما بين 65% و 80% من القوى العاملة. فقط تلك المحافظات في المنطة الوسطى من الضفة الغربية توظف أكثر من 80% من القوى العاملة لديها.

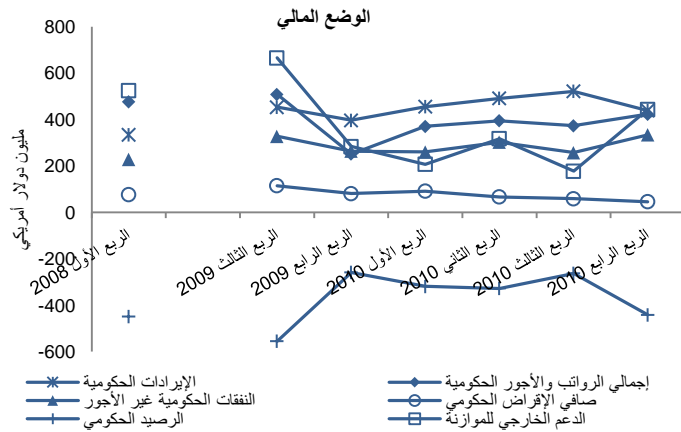
توزيع العمالة حسب القطاع يكشف عن فروقا داخل كل محافظة . وبشكل خاص من الملاحظ أن القطاع الخاص هو مشغل أكثر أهمية من القطاع العام في الضفة الغربية، بينما لوحظ وضعاً مختلفاً في قطاع غزة ، ففي محافظة دير البلح، على سبيل المثال، تم توظيف 63% من العاملين في القطاع العام، تليها رفح مع 59%.

معدل البطالة والقوى العاملة  
الربع الرابع 2010



المصدر: الجهاز المركزي للإحصاء الفلسطيني، مسح القوى العاملة. ملاحظة: الحدود والأسماء الموضحة والتسميات المستخدمة على الخريطة لا تعني إقراراً أو قبولاً رسمياً من قبل الأمم المتحدة.

### ثالثاً. القطاع العام

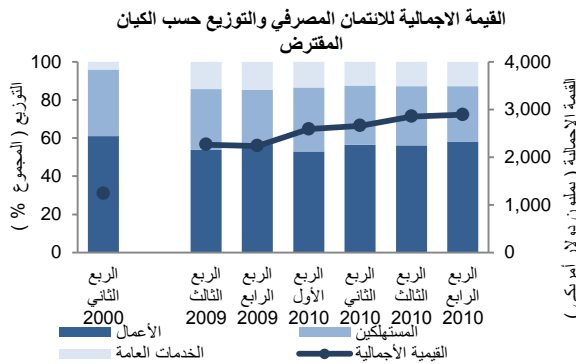


انخفضت الإيرادات الحكومية في الربع الرابع 2010 بنسبة 16% بعد ثلاث فترات من التوسع. وكان هناك زيادة في الربع الرابع 2010 في النفقات الحكومية سواء في الأجور أو غير الأجور بينما إنخفض صافي الأقرض. واتسع العجز الحكومي في هذا الربع الأخير من 2010 بنسبة 70% ليصل إلى أكثر من 440 مليون دولار. وواكب ذلك الدعم الخارجي للموازنة، والذي مثل 2.5 ضعف في الربع الرابع عنه في الربع الثالث 2010، ولكنه لا يزال أقل من العام الذي سبقه.

(لمزيد من التفاصيل انظر إلى الجدول أ.3 في المرفق أ)

المصدر: وزارة المالية الفلسطينية.

### رابعاً. القطاع المصرفي



المعلومات عن الائتمان المصرفي ولا سيما للقطاعات المنتجة، تعطي مؤشرا على التقدم الاقتصادي والثقة في الأعمال. البيانات في الأراضي الفلسطينية المحتلة تدل على زيادة تدريجية في استخدام الائتمان، والموجه في معظمه للأعمال، تليها المستهلكين. توزيع الائتمان حسب الجهة المستعيرة لم يظهر تغيرات رئيسية في الأرباع الأخيرة.

المصدر: سلطة النقد الفلسطينية.

الائتمان المصرفي حسب النوع ( كنسبة من المجموع )  
الائتمان المصرفي حسب النوع ( بمليين دولار أمريكي )

الربع الثاني 2000	الربع الثالث 2009	الربع الرابع 2009	الربع الأول 2010	الربع الثاني 2010	الربع الثالث 2010	الربع الرابع 2010
41.0	66.4	70.1	72.4	72.5	72.4	66.8
(512)	(1,500)	(1,565)	(1,874)	(1,926)	(1,874)	(1,986)
53.0	33.3	29.5	27.3	27.2	29.6	30.9
(653)	(753)	(659)	(705)	(724)	(845)	(893)
0.0	0.3	0.3	0.3	0.3	0.3	0.3
(0)	(7)	(8)	(8)	(8)	(8)	(8)
6.0	0.0	0.0	0.0	0.0	0.0	0.0
(69)	(0)	(0)	(0)	(0)	(0)	(0)
100.0	100.0	100.0	100.0	100.0	100.0	100.0
(1,234)	(2,261)	(2,232)	(2,587)	(2,658)	(2,852)	(2,887)

المصدر: سلطة النقد الفلسطينية

ملاحظة: قد لا يكون المجموع يساوي بالضبط مجموع النسب المئوية بسبب التقريب.

معظم الائتمان المصرفي يوجد في شكل قروض ووزنها النسبي كنسبة من إجمالي القروض المصرفية نمت مع مرور الوقت حتى الربع الثاني 2010، كما أن السحب على المكشوف قد إنخفض. (لمزيد من التفاصيل انظر الجداول في أ.4 و أ.5 في المرفق أ).

هناك زيادة في الربع الرابع 2010 ما يقرب من 3% في إجمالي الودائع المصرفية والتي تأتي أساسا من ودائع القطاع الخاص (90% من إجمالي الودائع)، لا سيما من المقيمين (87%). و في المقابل انخفضت النسبة لغير المقيمين بنحو 30% في الربع الرابع، بعد هبوط حاد بحوالي 44% في الربع الثالث 2010. نسبة الودائع من القطاع العام من مجمل الودائع تضاعفت لتصل إلى 10% بين الربع الثاني 2000 والربع الرابع 2010. وبالمثل، فقد نمت وبشكل ملحوظ نسبة الودائع الحكومية في إجمالي ودائع القطاع العام.

توزيع الودائع المصرفية ( مليون دولار أمريكي)

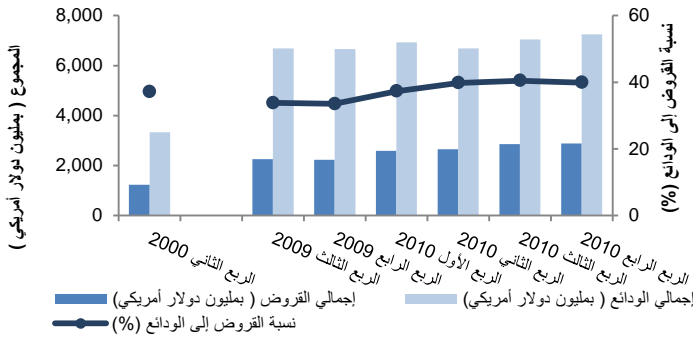
الربع الثاني 2000	الربع الثالث 2009	الربع الرابع 2009	الربع الأول 2010	الربع الثاني 2010	الربع الثالث 2010	الربع الرابع 2010
56.5	160.3	152.9	155.1	149.5	155.2	159.2
115.1	451.6	413.2	490.9	482.7	484.8	534.1
<b>171.6</b>	<b>612.0</b>	<b>566.1</b>	<b>646.0</b>	<b>632.1</b>	<b>640.0</b>	<b>693.3</b>
3,082.6	5,385.5	5,389.7	5,487.1	5,296.9	5,728.2	5,947.6
14.6	305.7	318.2	344.6	437.7	243.3	171.9
<b>3,097.2</b>	<b>5,691.2</b>	<b>5,708.0</b>	<b>5,831.8</b>	<b>5,734.6</b>	<b>5,971.5</b>	<b>6,119.5</b>
<b>3,268.8</b>	<b>6,303.2</b>	<b>6,274.1</b>	<b>6,477.8</b>	<b>6,366.7</b>	<b>6,611.5</b>	<b>6,812.9</b>

المصدر: سلطة النقد الفلسطينية

ملاحظة: البيانات لا تشمل ودائع سلطة النقد والبنوك التجارية.

الحسابات الجارية هي الشكل الرئيسي من ودائع المقيمين وغير المقيمين، فضلاً عن الحكومة. (لمزيد من التفاصيل أنظر الجدول أ 6 في المرفق أ.)

إجمالي القروض والودائع ونسبة القروض إلى الودائع

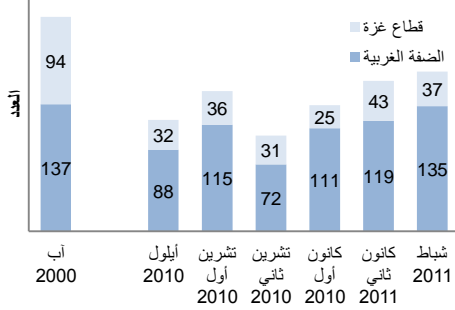


مبلغ القروض نسبة إلى الودائع يعطي فكرة عن السيولة في النظام المصرفي. في الاقتصاد الفعال، يمكن النظر إلى زيادة نسبية في القروض مقابل الودائع (ضمن حدود) بوصفها علامة إيجابية، حيث أن الأموال ليست محفوظة بل مستثمرة أو مستهلكة والذي بدوره يحفز الاقتصاد. في الأراضي الفلسطينية المحتلة كان هناك انخفاض في نسبة القروض إلى الودائع في الربع الرابع 2010 حيث نمت الودائع بمعدل أسرع من القروض. (لمزيد من التفاصيل أنظر الجدول أ 7 في المرفق أ.)

المصدر: سلطة النقد الفلسطينية.

خامساً. القطاع الخاص

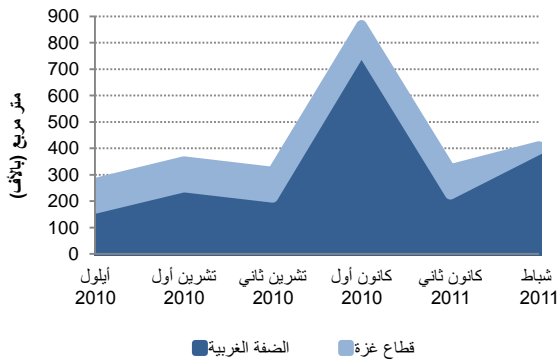
عدد تسجيل الشركات الجديدة



ارتفع عدد تسجيل الشركات الجديدة في الضفة الغربية في شباط 2011 بنسبة 13% مقارنة مع شهر كانون ثاني 2011. ومع ذلك، بالمقارنة مع مستويات ما قبل الإنتفاضة فإن هذا الرقم أقل بقليل. أما بالنسبة لقطاع غزة، تشير البيانات إلى 37 شركة مسجلة جديدة في شباط 2011. أي أقل بحوالي 14% عما كانت عليه في كانون ثاني 2011، لكنها ما زالت أقل من 60% من مستوى ما قبل الإنتفاضة. (لمزيد من التفاصيل إنظر إلى الجدول أ 8 في المرفق أ.)

المصدر: وزارة الاقتصاد الوطني.

المساحات المرخصة للبناء الجديد



المساحة المرخصة للبناء الجديد يكمن أن تستخدم كمؤشر غير مباشر لحيوية الاقتصاد. في شباط 2011 تظهر البيانات ارتفاع حاد بنسبة 75% للمساحات المرخصة للبناء في الضفة الغربية مقارنة بالشهر السابق. وهو مستوى يزيد بنسبة 15% عنه في شهر آب 2000. في قطاع غزة، كان هناك انخفاض بنسبة 88% في المساحة المرخصة للبناء الجديد في فبراير 2011. (لمزيد من التفاصيل إنظر إلى الجدول أ 9 في المرفق أ.)

المصدر: هيئة المكاتب والشركات الهندسية.



تستخدم البيانات عن سوق الأوراق المالية كمؤشر غير مباشر للتصورات الفلسطينية تجاه حالة الاقتصاد الوطني . بيانات شباط 2011 تظهر إنخفاضاً بحوالي 14% في عدد الأسهم المتداولة وأيضاً بإنخفاض وقدرة 1% من حيث قيمة الأسهم المتداولة ، أما مؤشر القدس فقد إنخفض بنسبة 1% تقريباً في شهر شباط.

## الأوراق التجارية

شباط 2011	كانون ثاني 2011	كانون أول 2010	تشرين ثاني 2010	تشرين أول 2010	أيلول 2010	أب 2000	
15.1	17.6	18.8	9.9	18.0	12.2	7.00	عدد الأسهم المتداولة ( بالمليون )
27.8	28.2	44.0	33.5	21.6	27.0	13.0	قيمة الأسهم المتداولة ( بالمليون دولار أمريكي )
482.16	489.50	489.60	480.88	491.48	503.74	265.23	مؤشر القدس

المصدر: بورصة فلسطين

## سادساً. قطاع غزة

هناك إنخفاض كبير في كمية غاز الطهي المستورد إلى غزة خلال شباط 2011 حيث سمح بمرور حوالي 2,280 طن من الغاز من خلال معبر كرم أبو سالم، وهو ما يمثل إنخفاض 25% مقارنة للحجم المسموح به في كانون ثاني 2011. خلال الفترة المشمولة بالتقرير سمح بدخول 40,000 لتر من البنزين و 127,810 لتر من السولار والتي تم إستيرادها لوكالة الغوث الدولية، و 45,000 لتر من البنزين و 123,010 لتر من السولار للقطاع الخاص.

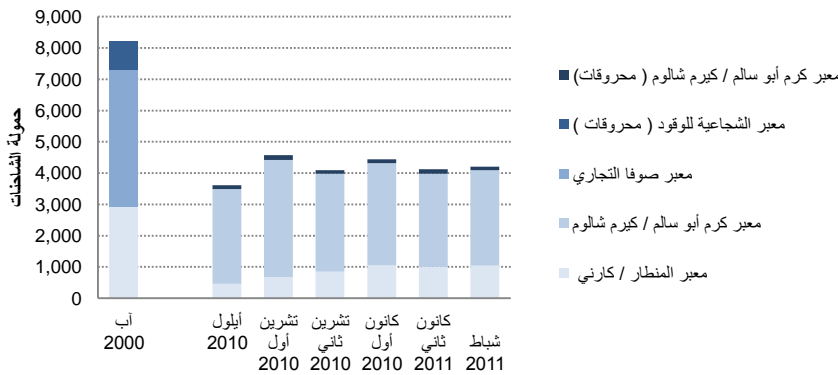
## حجم مبيعات الوقود المسجلة في قطاع غزة

شباط 2011	كانون ثاني 2011	كانون أول 2010	تشرين ثاني 2010	تشرين أول 2010	أيلول 2010	أب 2000	
معبر كرم أبو سالم							معبر الشجاعة
85.0	138.6	0.0	125.3	78.5	31.0	3,188.9	بنزين ( 1000 لتر )
260.8	251.8	135.0	246.3	370.0	0.0	11,343.0	سولار ( 1000 لتر )
0.0	0.0	0.0	0.0	0.0	0.0	243.1	كاز أبيض ( 1000 لتر )
2.3	3.1	2.7	2.2	3.2	2.9	1.9	غاز الطهي ( 1000 طن )
0.0	720.0	4,644.1	5,931.9	8,152.9	8,239.8	غير متوفر	سولار صناعي ( 1000 لتر )

المصدر: الهيئة العامة للبترول و وزارة الاقتصاد الوطني

ملاحظة: في تاريخ 1 كانون ثاني 2010 أعلنت إسرائيل أن معبر الشجاعة ( ناهل عوز) مغلق وإن يتم دخول المحروقات من خلاله. وأنه سيتم نقل الوقود من خلال معبر كرم أبو سالم.

## واردات قطاع غزة

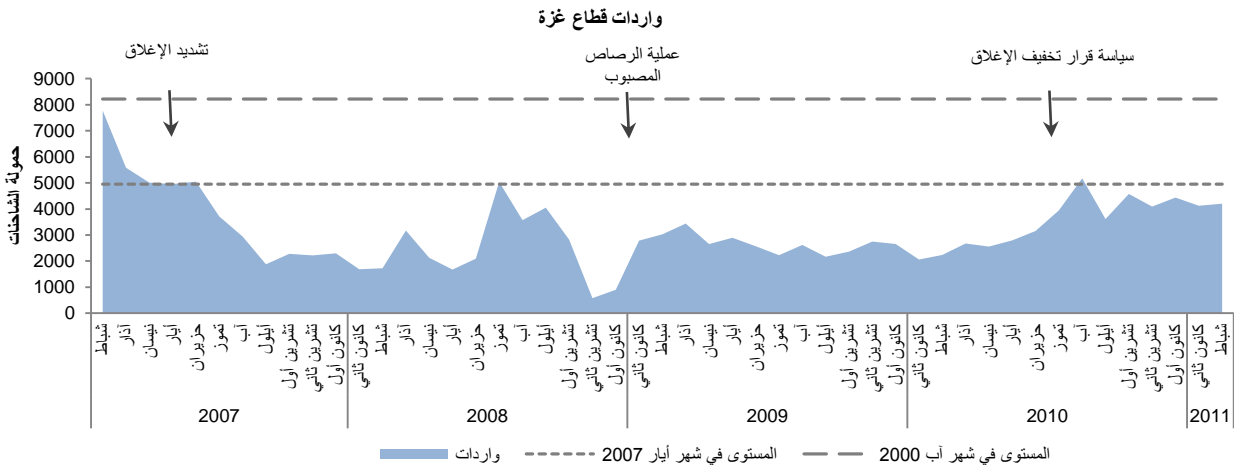


مستوى الواردات لقطاع غزة لم يختلف كثيراً في شباط 2011. بيانات شباط تكشف عن وجود ارتفاع بحوالي 2% من إجمالي عدد الشاحنات المستوردة إلى قطاع غزة مقارنة مع كانون ثاني 2011. ( لمزيد من التفاصيل إنظر إلى الجدول أ. 10 في المرفق أ )

المصدر: مكتب المنسق الخاص للأمم المتحدة

بقي معبر المنطار ( كارني ) لنقل البضائع من وإلى قطاع غزة مغلقاً منذ 12 حزيران 2007. فقط الحزام الناقل الوحيد هو الذي يعمل لدخول الحبوب والعلف الحيواني في معبر المنطار وكان مفتوحاً 11 يوم خلال شباط 2011. وقد أدخل إلى قطاع غزة ما مجموعه 1,050 شاحنة من الأعلاف الحيوانية والقمح، والحصى لوكالة الغوث الدولية، و برنامج الأمم المتحدة الإنمائي، و مصلحة بلديات الساحل، عبر الحزام الناقل. من إجمالي 3,045 شاحنة دخلت قطاع غزة عن طريق معبر كرم أبو سالم خلال الشهر، 2,521 (83%) شاحنة كانت للقطاع الخاص والباقي 524 (17%) كانت مخصصة لوكالات المساعدات الإنسانية. المواد الغذائية تشكل غالبية السلع المستوردة (1,320 شاحنة) بنسبة 43% من السلع المستوردة ، بينما المواد الغير غذائية (1,725 شاحنة) بنسبة 57% من السلع المستوردة.

بعد تغيير السياسة الخاصة بالمعابر في حزيران 2010 لتخفيف الإغلاق على قطاع غزة، تفاوتت مستويات الاستيراد الشهري تقريبا بين 3,900 و 5,200 شاحنة. في المتوسط، نمت الواردات بنسبة 6% شهريا منذ حزيران 2010، والذي لم يكن كافيا للوصول الى مستوى الواردات قبل الإغلاق الذي كان مشددا في 2007. في شباط 2011 كانت الواردات فقط حوالي 85% من مستوى أيار 2007 و 50% فقط من مستوى آب 2000.



في 8 كانون أول 2010 أعلنت اسرائيل عزمها على توسيع عدد ونطاق الصادرات المسموح بها من قطاع غزة لتشمل المنتجات الزراعية، والأثاث، والمنسوجات، والمنتجات الصناعية الخفيفة.

الوجهات	السلع	عدد الشاحنات	
أوروبا	فراولة ( 171.1 طن / 91 شاحنة )	99	كانون أول 2010
الضفة الغربية	الزهور ( 996,000 زهرة / 7 شاحنات ) خضار ( 1 شاحنة )		
أوروبا	فراولة ( 167.6 طن / 88 شاحنة )	107	
الضفة الغربية	الزهور ( 2,762,000 زهرة / 17 شاحنة ) فلفل حلو ( 5 طن / 2 شاحنة )		كانون ثاني 2011
أوروبا	فراولة ( 53.2 طن / 27 شاحنة ) الزهور ( 4,054,000 زهرة / 25 شاحنة )	52	شباط 2011

المصدر: مكتب المنسق الخاص للأمم المتحدة.

في شباط 2011 سمحت اسرائيل بتصدير الفراولة والزهور من غزة إلى أوروبا. تم تصدير 27 شاحنة من الفراولة (53.2 طن) و 25 شاحنة من القرنفل (4,054,000 زهرة) إلى أوروبا عن طريق معبر كرم أبو سالم. وهذا يمثل أقل من نصف مستوى الصادرات في شهر كانون ثاني 2011.

الملحق أ: الجداول المرجعية الإحصائية

جدول أ 1.

مؤشر أسعار المستهلك (2004=100) حسب أقسام الألفاق الرئيسية

شباط 2011	كانون ثاني 2011	كانون أول 2010	تشرين ثاني 2010	تشرين أول 2010	أيلول 2010	
<b>الأراضي الفلسطينية</b>						
148.5	147.0	148.2	148.9	149.5	148.3	المواد الغذائية والمشروبات المرطبة
159.8	159.4	158.7	158.6	158.6	158.6	المشروبات الكحولية والتبغ
111.7	111.9	111.9	111.5	110.0	109.5	الاقمشة والملابس والأحذية
129.4	129.5	128.2	128.0	127.3	126.5	المسكن ومستلزماته
116.7	116.3	115.7	115.6	115.4	114.9	الأثاث والمفروشات والسلع المنزلية
115.7	116.0	115.8	115.2	114.9	114.8	الخدمات الطبية
125.5	125.3	121.8	121.6	120.7	120.5	النقل والمواصلات
106.7	106.9	106.9	106.8	106.8	106.9	الاتصالات
103.6	103.5	103.3	103.5	103.1	103.1	السلع و الخدمات الترفيهية و الثقافية
111.0	110.9	110.8	110.8	110.8	110.8	خدمات التعليم
141.6	140.7	139.3	138.6	137.1	136.7	خدمات المطاعم والمقاهي والفنادق
122.1	122.7	123.1	122.8	122.1	121.6	سلع وخدمات متنوعة
<b>132.1</b>	<b>131.5</b>	<b>131.4</b>	<b>131.5</b>	<b>131.4</b>	<b>130.7</b>	<b>الرقم القياسي العام لاسعار المستهلك</b>
<b>القدس الشرقية</b>						
149.8	149.2	150.7	152.0	152.7	150.3	المواد الغذائية والمشروبات المرطبة
157.1	156.9	156.0	155.9	155.9	155.9	المشروبات الكحولية والتبغ
120.8	120.8	119.9	120.6	117.8	116.9	الاقمشة والملابس والأحذية
122.0	121.7	121.2	121.0	120.7	120.4	المسكن ومستلزماته
113.0	112.1	111.2	110.6	110.2	109.4	الأثاث والمفروشات والسلع المنزلية
123.5	124.4	124.7	123.8	123.2	123.0	الخدمات الطبية
135.8	135.8	129.5	129.6	128.6	127.9	النقل والمواصلات
103.0	103.0	103.1	103.1	103.1	103.3	الاتصالات
109.6	109.5	108.6	108.9	108.1	108.0	السلع و الخدمات الترفيهية و الثقافية
112.9	112.9	112.9	112.9	112.9	112.9	خدمات التعليم
153.0	152.2	151.7	149.1	147.9	147.3	خدمات المطاعم والمقاهي والفنادق
116.1	117.4	116.6	116.0	115.2	115.0	سلع وخدمات متنوعة
<b>132.4</b>	<b>132.2</b>	<b>131.6</b>	<b>131.9</b>	<b>131.6</b>	<b>130.6</b>	<b>الرقم القياسي العام لاسعار المستهلك</b>
<b>الضفة الغربية ( باستثناء القدس الشرقية )</b>						
145.9	145.9	146.8	146.7	147.0	146.1	المواد الغذائية والمشروبات المرطبة
161.4	160.6	160.0	160.0	160.0	160.0	المشروبات الكحولية والتبغ
97.7	97.8	97.9	98.1	96.6	96.4	الاقمشة والملابس والأحذية
138.0	139.0	136.6	136.5	135.8	134.8	المسكن ومستلزماته
101.5	100.1	99.7	99.3	99.2	99.8	الأثاث والمفروشات والسلع المنزلية
113.0	112.7	112.7	111.2	111.4	111.4	الخدمات الطبية
123.2	122.7	118.9	118.6	117.5	117.5	النقل والمواصلات
107.6	108.0	108.1	107.8	107.8	107.8	الاتصالات
93.5	92.9	92.1	92.6	92.4	92.3	السلع و الخدمات الترفيهية و الثقافية
107.5	107.2	107.0	107.0	107.0	107.0	خدمات التعليم
136.7	135.3	134.2	133.6	131.4	131.1	خدمات المطاعم والمقاهي والفنادق
128.7	127.7	127.9	128.1	127.2	126.8	سلع وخدمات متنوعة
<b>130.1</b>	<b>129.2</b>	<b>129.6</b>	<b>129.4</b>	<b>129.2</b>	<b>128.7</b>	<b>الرقم القياسي العام لاسعار المستهلك</b>
<b>قطاع غزة</b>						
153.7	149.9	150.1	149.9	150.2	151.4	المواد الغذائية والمشروبات المرطبة
157.2	157.2	156.8	156.6	156.6	156.6	المشروبات الكحولية والتبغ
116.3	117.5	117.6	115.5	114.5	113.7	الاقمشة والملابس والأحذية
125.6	126.1	124.8	124.1	123.0	121.3	المسكن ومستلزماته
139.6	140.9	140.9	141.5	141.5	141.6	الأثاث والمفروشات والسلع المنزلية
99.0	99.4	98.6	98.6	98.4	98.2	الخدمات الطبية
127.9	127.8	126.9	126.6	126.0	126.0	النقل والمواصلات
105.4	105.6	105.6	105.5	105.5	105.5	الاتصالات
100.2	100.5	101.2	101.2	101.4	101.3	السلع و الخدمات الترفيهية و الثقافية
107.6	107.6	107.6	107.6	107.6	107.6	خدمات التعليم
156.4	156.4	152.6	151.9	151.9	151.6	خدمات المطاعم والمقاهي والفنادق
123.0	123.8	125.2	125.0	124.6	123.9	سلع وخدمات متنوعة
<b>134.8</b>	<b>133.7</b>	<b>133.6</b>	<b>133.2</b>	<b>133.1</b>	<b>133.3</b>	<b>الرقم القياسي العام لاسعار المستهلك</b>

المصدر: الجهاز المركزي للإحصاء الفلسطيني.

جدول أ 2.  
البطالة والبطالة المعدلة (%)

الربع الرابع 2010	الربع الثالث 2010	الربع الثاني 2010	الربع الأول 2010	الربع الرابع 2009	الربع الثالث 2009	الربع الثاني 2000	
الأراضي الفلسطينية							
23.4	26.6	22.9	22.0	24.8	25.8	8.8	البطالة
29.9	33.3	28.6	28.0	30.2	31.4	18.5	البطالة المعدلة
الضفة الغربية							
16.9	20.1	15.5	16.5	18.1	17.8	6.5	البطالة
23.5	26.6	21.1	22.4	23.5	23.7	15.8	البطالة المعدلة
قطاع غزة							
37.4	40.5	39.3	33.9	39.3	42.3	13.8	البطالة
43.5	47.0	44.3	39.7	44.3	47.1	24.2	البطالة المعدلة

المصدر: الجهاز المركزي للإحصاء الفلسطيني، مسح القوى العاملة.

جدول أ 3.  
المؤشرات المالية ( مليون دولار أمريكي )

الربع الرابع 2010	الربع الثالث 2010	الربع الثاني 2010	الربع الأول 2010	الربع الرابع 2009	الربع الثالث 2009	الربع الأول 2008	
438.9	522.2	491.3	455.8	397.3	453.9	334.9	الإيرادات الحكومية
423.3	373.8	395.4	371.2	251.8	509.0	476.5	إجمالي الرواتب والأجور الحكومية
334.2	258.0	303.0	260.8	264.0	327.9	228.8	النفقات الحكومية غير الأجور
46.3	59.0	66.7	91.5	81.2	115.3	77.5	صافي الإقراض الحكومي
-441.3	-262.4	-327.8	-318.4	-258.3	-555.2	-447.9	الرصيد الحكومي
443.4	177.9	317.6	207.6	284.2	666.4	525.6	الدعم الخارجي للموازنة

المصدر: وزارة المالية الفلسطينية.

جدول أ 4.  
الائتمان المصرفي حسب الجهة المستعيرة

الربع الرابع 2010	الربع الثالث 2010	الربع الثاني 2010	الربع الأول 2010	الربع الرابع 2009	الربع الثالث 2009	الربع الثاني 2000	
إجمالي القيمة ( بـمليون دولار أمريكي )							
1,681	1,604	1,501	1,370	1,269	1,216	752	الأعمال
837	885	825	870	637	722	429	المستهلكين
369	363	332	347	328	323	52	الخدمات العامة
<b>2,888</b>	<b>2,852</b>	<b>2,658</b>	<b>2,587</b>	<b>2,234</b>	<b>2,261</b>	<b>1,234</b>	<b>المجموع</b>
التوزيع النسبي ( % من المجموع )							
58.2	56.2	56.5	53.0	56.8	53.8	61.0	الأعمال
29.0	31.0	31.0	33.6	28.5	31.9	35.0	المستهلكين
12.8	12.7	12.5	13.4	14.7	14.3	4.0	الخدمات العامة
<b>100.0</b>	<b>100.0</b>	<b>100.0</b>	<b>100.0</b>	<b>100.0</b>	<b>100.0</b>	<b>100.0</b>	<b>المجموع</b>

المصدر: سلطة النقد الفلسطينية.

ملاحظة: قد لا يكون المجموع يساوي بالضبط مجموع النسب المئوية بسبب التقريب.

جدول أ 5.  
الائتمان المصرفي حسب النشاط الاقتصادي

الربع الثالث 2010	الربع الثالث 2010	الربع الثاني 2010	الربع الأول 2010	الربع الرابع 2009	الربع الثالث 2009	
<b>المجموع ( بمليون دولار أمريكي )</b>						
837	885	825	870	637	722	مجموع القطاع العام
2,051	1,966	1,834	1,718	1,597	1,538	مجموع القطاع الخاص
66	57	53	47	39	37	قطاع الزراعة والثروة الحيوانية
240	235	213	194	185	179	قطاع الصناعة والتعدين
335	319	320	292	266	238	العقارات والإنشاءات والأراضي
487	470	425	379	341	360	قطاع التجارة العامة
27	23	22	24	25	23	النقل والمواصلات
67	53	50	44	39	35	قطاع السياحة المطاعم والفنادق وأخرى
55	66	66	70	73	69	الخدمات المالية
369	363	332	347	328	323	قطاع الخدمات العامة
52	53	54	54	56	56	تمويل الاستثمار بالأسهم والأدوات المالية
102	92	81	68	57	56	تمويل شراء السيارات
118	107	99	88	77	65	تمويل السلع الاستهلاكية
132	128	119	111	111	97	أخرى في القطاع الخاص
<b>2,888</b>	<b>2,852</b>	<b>2,658</b>	<b>2,587</b>	<b>2,234</b>	<b>2,261</b>	<b>المجموع</b>
1,681	1,604	1,501	1,370	1,269	1,216	المجموع ناقص مجموع القطاع العام وقطاع الخدمات العامة
<b>التوزيع النسبي ( % من المجموع )</b>						
29.0	31.0	31.0	33.6	28.5	31.9	مجموع القطاع العام
6.3	69.0	69.0	66.4	71.5	68.1	مجموع القطاع الخاص
15.5	2.0	2.0	1.8	1.7	1.6	قطاع الزراعة والثروة الحيوانية
0.5	8.2	8.0	7.5	8.3	7.9	قطاع الصناعة والتعدين
1.8	11.2	12.0	11.3	11.9	10.5	العقارات والإنشاءات والأراضي
2.5	16.5	16.0	14.6	15.3	15.9	قطاع التجارة العامة
3.7	0.8	0.8	0.9	1.1	1.0	النقل والمواصلات
0.2	1.9	1.9	1.7	1.8	1.6	قطاع السياحة المطاعم والفنادق وأخرى
0.5	2.3	2.5	2.7	3.3	3.1	الخدمات المالية
0.4	12.7	12.5	13.4	14.7	14.3	قطاع الخدمات العامة
2.8	1.9	2.0	2.1	2.5	2.5	تمويل الاستثمار بالأسهم والأدوات المالية
0.4	3.2	3.0	2.6	2.6	2.5	تمويل شراء السيارات
0.8	3.8	3.7	3.4	3.4	2.9	تمويل السلع الاستهلاكية
4.6	4.5	4.5	4.3	5.0	4.3	أخرى في القطاع الخاص
<b>100.0</b>	<b>100.0</b>	<b>100.0</b>	<b>100.0</b>	<b>100.0</b>	<b>100.0</b>	<b>المجموع</b>
<b>التوزيع النسبي بإستثناء مجموع القطاع العام وقطاع الخدمات العامة ( % من المجموع )</b>						
3.9	3.5	3.5	3.4	3.0	3.1	قطاع الزراعة والثروة الحيوانية
14.2	14.6	14.2	14.2	14.6	14.7	قطاع الصناعة والتعدين
19.9	19.9	21.3	21.3	21.0	19.6	العقارات والإنشاءات والأراضي
29.0	29.3	28.3	27.6	26.9	29.7	قطاع التجارة العامة
1.6	1.4	1.4	1.8	2.0	1.9	النقل والمواصلات
4.0	3.3	3.3	3.2	3.1	2.9	قطاع السياحة المطاعم والفنادق وأخرى
3.3	4.1	4.4	5.1	5.8	5.7	الخدمات المالية
3.1	3.3	3.6	4.0	4.4	4.6	تمويل الاستثمار بالأسهم والأدوات المالية
6.1	5.7	5.4	4.9	4.5	4.6	تمويل شراء السيارات
7.0	6.7	6.6	6.4	6.0	5.3	تمويل السلع الاستهلاكية
7.9	8.0	7.9	8.1	8.7	8.0	أخرى في القطاع الخاص
<b>100.0</b>	<b>100.0</b>	<b>100.0</b>	<b>100.0</b>	<b>100.0</b>	<b>100.0</b>	<b>المجموع</b>

المصدر: سلطة النقد الفلسطينية.

ملاحظة: قد لا يكون المجموع يساوي بالضبط مجموع النسب المئوية بسبب التقريب.

جدول أ 6.  
ودائع البنوك حسب القطاع والنوع ( مليون دولار أمريكي )

الربع الرابع 2010	الربع الثالث 2010	الربع الثاني 2010	الربع الأول 2010	الربع الرابع 2009	الربع الثالث 2009	الربع الثاني 2000	
<b>ودائع القطاع العام</b>							
<b>المؤسسات العامة والسلطات المحلية</b>							
82.6	79.4	74.7	78.9	78.2	81.6	17.3	ودائع جارية
76.6	75.8	74.8	76.2	74.7	78.7	39.2	ودائع آجلة
159.2	155.2	149.5	155.1	152.9	160.3	56.5	مجموع المؤسسات العامة والسلطات المحلية
<b>الحكومة</b>							
340.9	296.5	300.5	310.9	232.6	275.4	37.6	ودائع جارية
193.2	188.3	182.1	180.0	180.6	176.2	77.5	ودائع آجلة
534.1	484.8	482.7	490.9	413.2	451.6	115.1	ودائع السلطة الوطنية الفلسطينية : المجموع
<b>693.3</b>	<b>640.0</b>	<b>632.1</b>	<b>646.0</b>	<b>566.1</b>	<b>612.0</b>	<b>171.6</b>	<b>مجموع وداائع القطاع العام</b>
<b>ودائع القطاع الخاص</b>							
<b>ودائع المقيمين</b>							
2,198.6	2,171.3	1,936.1	1,975.1	1,890.2	2,014.3	746.5	ودائع جارية
1,802.1	1,743.2	1,639.6	1,632.7	1,608.3	1,535.4	440.4	ودائع التوفير
1,947.0	1,813.8	1,721.2	1,879.3	1,891.3	1,835.9	1,895.7	ودائع آجلة
5,947.6	5,728.2	5,296.9	5,487.1	5,389.7	5,385.5	3,082.6	مجموع وداائع المقيمين
<b>ودائع غير المقيمين</b>							
59.2	119.1	222.9	167.3	152.1	162.8	3.3	ودائع جارية
42.1	44.0	86.8	69.2	61.5	51.1	2.4	ودائع التوفير
70.6	80.1	128.0	108.2	104.6	91.8	8.9	ودائع آجلة
171.9	243.3	437.7	344.6	318.2	305.7	14.6	مجموع وداائع غير المقيمين
<b>6,119.5</b>	<b>5,971.5</b>	<b>5,734.6</b>	<b>5,831.8</b>	<b>5,708.0</b>	<b>5,691.2</b>	<b>3,097.2</b>	<b>مجموع وداائع القطاع الخاص</b>
<b>6,812.9</b>	<b>6,611.5</b>	<b>6,366.7</b>	<b>6,477.8</b>	<b>6,274.1</b>	<b>6,303.2</b>	<b>3,268.8</b>	<b>مجموع الودائع ( القطاعين العام والخاص )</b>

المصدر: سلطة النقد الفلسطينية.

ملاحظة: البيانات لا تشمل وداائع سلطة النقد والبنوك التجارية.

جدول أ 7.  
إجمالي القروض، و إجمالي الودائع ، ونسبة القروض إلى الودائع

الربع الرابع 2010	الربع الثالث 2010	الربع الثاني 2010	الربع الأول 2010	الربع الرابع 2009	الربع الثالث 2009	الربع الثاني 2000	
2,887	2,852	2,658	2,587	2,232	2,261	1,234	إجمالي القروض ( بمليون دولار أمريكي )
7,246	7,050	6,685	6,935	6,655	6,687	3,328	إجمالي الودائع ( بمليون دولار أمريكي )
39.9	40.5	39.8	37.3	33.5	33.8	37.1	نسبة القروض إلى الودائع (%)

المصدر: سلطة النقد الفلسطينية.

جدول أ 8.  
عدد تسجيل الشركات حسب الحالة القانونية

شباط 2011	كاتون ثاني 2011	كاتون أول 2010	تشرين ثاني 2010	تشرين أول 2010	أيلول 2010	أب 2000	
<b>الضفة الغربية</b>							
60	48	34	24	35	33	42	شركة عادية
72	69	71	46	77	53	95	شركة مساهمة
0	0	0	0	1	0	0	شركة عامة
2	1	2	1	1	2	0	شركة أجنبية
1	1	4	1	1	0	0	شركة غير ربحية
<b>135</b>	<b>119</b>	<b>111</b>	<b>72</b>	<b>115</b>	<b>88</b>	<b>137</b>	<b>المجموع</b>
<b>قطاع غزة</b>							
16	18	8	14	15	9	81	شركة عادية
21	25	17	17	21	23	12	شركة مساهمة
0	0	0	0	0	0	0	شركة عامة
0	0	0	0	0	0	1	شركة أجنبية
<b>37</b>	<b>43</b>	<b>25</b>	<b>31</b>	<b>36</b>	<b>32</b>	<b>94</b>	<b>المجموع</b>

المصدر: وزارة الاقتصاد الوطني.

جدول أ 9.  
المساحات المرخصة للإعمار ( متر مربع )

شباط 2011	كانون ثاني 2011	كانون أول 2010	تشرين ثاني 2010	تشرين أول 2010	أيلول 2010	أب 2000	
<b>الضفة الغربية</b>							
101,998	55,238	272,753	58,940	76,858	62,232		القدس رام الله و البيرة
36,549	37,247	170,220	53,458	56,690	40,429		نابلس
23,947	16,793	78,610	19,007	21,873	19,813		طولكرم
189,184	72,254	149,730	38,710	46,670	20,797		الخليل
8,165	20,828	53,683	18,307	26,577	13,905		بيت لحم
32,340	22,855	34,148	19,875	23,434	14,558		جنين
4,239	677	14,185	5,930	1,322	752		قلقيلية
0	0	0	0	0	0		سلفيت
<b>396,422</b>	<b>225,892</b>	<b>773,329</b>	<b>214,227</b>	<b>253,424</b>	<b>172,486</b>	<b>345,685</b>	<b>المجموع</b>
<b>قطاع غزة</b>							
2,630	21,240	18,750	20,880	23,250	21,320	27,902	الشمال
2,880	24,330	20,545	21,745	23,870	25,200	50,116	غزة
1,750	15,070	16,560	14,510	12,180	11,480	15,984	الوسطى
2,050	18,740	20,820	23,240	22,560	24,790	51,146	خانيونس
1,645	14,880	16,325	15,670	14,490	12,680	39,429	رفح
<b>10,955</b>	<b>94,260</b>	<b>93,000</b>	<b>96,045</b>	<b>96,350</b>	<b>95,470</b>	<b>184,577</b>	<b>مجموع قطاع غزة</b>

المصدر: هيئة المكاتب والشركات الهندسية.

جدول أ 10.  
حركة شاحنات غزة

شباط 2011	كانون ثاني 2011	كانون أول 2010	تشرين ثاني 2010	تشرين أول 2010	أيلول 2010	أب 2000	
<b>معبر المنطار ( كارني )</b>							
0	0	0	0	0	0	992	مجموع الشاحنات الصادرة
1,050	1,005	1,054	850	680	461	2,923	مجموع الشاحنات الواردة
<b>معبر كرم أبو سالم ( كيرم شالوم )</b>							
52	107	99	4	0	0	0	مجموع الشاحنات الصادرة
3,045	2,978	3,260	3,136	3,744	3,029	0	مجموع الشاحنات الواردة
<b>معبر صوفا التجاري</b>							
0	0	0	0	0	0	0	مجموع الشاحنات الصادرة
0	0	0	0	0	0	4,384	مجموع الشاحنات الواردة
<b>معبر الشجاعة للوقود ( ناكل عوز )</b>							
0	0	0	0	0	0	904	مجموع الشاحنات الواردة
<b>معبر كرم ابو سالم للوقود ( كيرم شالوم )</b>							
107	140	123	105	152	124	0	مجموع الشاحنات الواردة

المصدر: وزارة الاقتصاد الوطني ( أب 2000 ) ، الهيئة العامة للبتترول ( فترات أخرى).

ملاحظة: عدد الشاحنات لا يشمل شاحنات السولار الصناعي الخاص بمحطة توليد الكهرباء بالنسبة للمحروقات .

### البطالة المعدلة

معدل البطالة المعدل يعرض عدد العاطلين عن العمل وفقاً للتعريف الموسع كنسبة مئوية من قوة العمل. التعريف الموسع للبطالة يشمل جميع الأشخاص الذين يبلغون من العمر 15 عاماً أو أكثر و الذين يعانون من البطالة بالإضافة إلى أولئك الذين ، خلال الفترة المرجعية ، من دون عمل ، وهم متاحون للعمل ولكنهم لم يبحثوا عن عمل (وبالتالي لا يمكن تصنيفهم على أنهم عاطلون عن العمل) لأنهم شعروا أنه لا يوجد أي عمل متاح لهم .

معدل البطالة المعدل يعطي قياساً أوسع للعمالة الغير مستغلة. التخفيف للتعريف المعياري للبطالة يبدو منطقياً في الظروف حيث الوسائل التقليدية للبحث عن عمل محدود، وحيث سوق العمل غير منظم بشكل كبير ، وحيث استيعاب اليد العاملة غير كافي أو حيث قوة العمل تعمل لحساب نفسها إلى حد كبير.

### مؤشر القدس

هو مؤشر البورصة الرئيسي لسوق فلسطين للأوراق المالية ( سوق فلسطين للأوراق المالية) .

### المساحات المرخصة للبناء الجديد

عبارة عن المساحات المرخصة للأبنية الجديدة والقائمة.

### متوسط الأجر اليومي الصافي

ويحسب هذا المتوسط نحو الأجر النقدي الصافي المدفوع لجميع الموظفين مقسوماً على مجموع أيام العمل. الأجور بعملة مختلفة يتم تحويلها إلى شيكل إسرائيلي جديد وفقاً لسعر الصرف في شهر الدراسة.

### الائتمان المصرفي

يقيس قدرة الاقتراض المقدمة للأفراد والشركات والمنظمات من قبل النظام المصرفي في شكل قروض أو أنواع أخرى من الائتمان. وهناك قناعة عامة بأن الائتمان يسهم في النمو الاقتصادي.

### الودائع المصرفية

الودائع هي الحسابات التي يحتفظ بها البنك نيابة عن العملاء. وكثيراً ما يستخدم هذا المؤشر لقياس سلامة وثقة الشعب في النظام المصرفي.

### مؤشر أسعار المستهلك

المؤشر هو أداة إحصائية لقياس التغيرات على مر الزمن في الأسعار التي تدفعها الأسر لسلة من السلع والخدمات التي تشتريها عادة للاستهلاك. ويستخدم مؤشر سعر المستهلك لقياس التضخم على مر الزمن.

وتشمل سلة البضائع فئات رئيسية من السلع والخدمات و هي: الخضروات والفواكه والمواد الغذائية الأخرى ، والمشروبات والتبغ والمنسوجات والملابس والأحذية والأثاث والأجهزة المنزلية والأدوات المنزلية والوقود والطاقة، والنقل، والاتصالات والخدمات الطبية والمنتجات الصيدلانية، وبلغت الرعاية الشخصية، ورسوم خدمات النقل العام والاتصالات والرعاية الصحية في المستشفيات وغيرها ، والرسوم المدرسية. يتم جمع بيانات عن الأسعار بالنسبة للمستهلكين من خلال الزيارات التي يقوم بها الموظفون المدربون بما في ذلك أسواق مختارة تشمل محلات البقالة، محلات السوبر ماركت والأسواق والمطاعم المدارس والخدمات العامة المكاتب، والمستشفيات، والقطاع الخاص، الخ.

### أيام الإغلاقات الفعلية / جزئي

أيام الإغلاقات الفعلية يتم حسابها بإضافة كل الأيام التي كان فيها المعبر مغلق كلياً أو جزئياً باستثناء عطل نهاية الأسبوع والعطل الأخرى، الإغلاق الجزئي يعني أن المعبر قد إغلق جزئياً لمدة أكثر من ساعة واحدة ولكن ليس ليوم كامل والذي يحسب إغلاقاً كلياً.

عطلات نهاية الأسبوع تشمل جميع أيام السبت، والجمعة نصف يوم (لأن العمل والتدفقات التجارية تبلغ نحو نصف مستواها العادي يوم الجمعة) والأعياد اليهودية وأعياد المسلمين. لا تحسب الأعياد اليهودية وأعياد المسلمين العطل التي تقع في يوم السبت أو يوم الجمعة كعطلة ولكن بوصفها السبت (يوم إغلاق كامل) أو الجمعة (إغلاق نصف يوم)، على التوالي.



## العمالة

العمالة تشمل جميع الأشخاص الذين يبلغون 15 سنة أو أكثر الذين كانوا يعملون في وظيفة بأجر أو العمل لمدة ساعة على الأقل خلال الأسبوع السابق للمسح، أو الذين لم يعملوا ولكن لديهم عقد عمل أو يملكون أعمال تجارية والتي تغيبوا عنها بشكل مؤقت (بسبب المرض، والإجازات، توقف مؤقتاً، أو لأي سبب آخر) خلال الأسبوع المرجعي للمسح.

## سعر الصرف

سعر الصرف هو سعر عملة واحدة مقابل عملة أخرى.

## الصادرات

الصادرات أي سلعة أو بضاعة، والتي يتم شحنها أو نقلها بطريقة أخرى للخروج من الأراضي إلى جزء آخر من العالم، وعادة لاستخدامها في تجارة أو بيع. منتجات أو خدمات التصدير تزود للمستهلك الأجنبي من قبل المنتج المحلي.

## الناتج المحلي الإجمالي

الناتج المحلي الإجمالي هو القيمة الإجمالية لجميع السلع والخدمات المنتجة داخل الأراضي الفلسطينية المحتلة في فترة معينة من الزمن. عندما يتم التعبير عن الناتج المحلي الإجمالي في الشروط الثابتة (الناتج المحلي الإجمالي الحقيقي)، يتم استخدام مخفض القيمة لضبط التغيرات في قيمة الأموال. ويتم تحويل البيانات الربعية عن طريق ضربها بالرقم 4.

## نصيب الفرد من الناتج المحلي الإجمالي

هذه هي نتيجة لتقسيم الناتج المحلي الإجمالي على مجموع السكان.

$$\text{نصيب الفرد من الناتج المحلي الإجمالي} = \frac{\text{الناتج المحلي الإجمالي}}{\text{السكان}}$$

## معدل تغير الناتج المحلي الإجمالي

معدل التغير هو النسبة المئوية للتغير (زيادة أو نقصان) من الناتج المحلي الإجمالي من دورة القياس السابق.

$$\text{معدل التغير} = \frac{\text{الناتج المحلي الإجمالي في الفترة (ت) - الناتج المحلي الإجمالي في الفترة (ت-1)}}{\text{الناتج المحلي الإجمالي في الفترة (ت-1)}} * 100\%$$

## معدل التضخم

معدل التضخم هو النسبة المئوية للتغير في مؤشر الأسعار على مر الزمن.

$$\text{معدل التضخم} = \frac{\text{مؤشر الأسعار في الفترة (ت) - مؤشر الأسعار في الفترة (ت-1)}}{\text{مؤشر الأسعار في الفترة (ت-1)}} * 100\%$$

## مجموع صافي الإيرادات الحكومية

يقيس صافي التنفقات التي تلقتها الحكومة، بما في ذلك عائدات التخليص، والمبالغ المستردة الضرائب، والضرائب والإيرادات غير الضريبية التي تجمعها وزارة المالية ووزارات أخرى لحساب الخزينة الموحد (حساب الخزينة الموحد).

## نفقات الأجور الحكومية

هذا هو إنفاق الحكومة على الأجور والرواتب للموظفين الدائمين والمدنيين والأمنيين.

## النفقات الحكومية على غير الأجور

هذا هو جزء من الإنفاق الحكومي تمتصه النفقات التشغيلية، والتحويلات ونفقات التنمية ورأس المال.

## صافي الإقراض الحكومية

هذا المصطلح يشمل التحويلات إلى الحكومة المحلية لتغطية عائدات التخليص، والاقطاعات من قبل حكومة اسرائيل عن المياه والكهرباء، والخدمات التي تقدمها وزارتي الصحة والزراعة.

## الرصيد الحالي

رصيد الحكومة هو الفرق بين إيرادات الحكومة ومجموع صافي النفقات، بما في ذلك الأجور ونفقات غير الأجور وصافي الإقراض ونفقات التنمية.

## الدعم الخارجي للموازنة

وهو يتألف من عمليات التحويلات من البلدان المانحة للسلطة الوطنية الفلسطينية للمساعدة في تمويل ميزانيتها.

## الواردات

الواردات هي السلع والخدمات التي ينتجها القطاع الأجنبي ويتم شراؤها من قبل الاقتصاد المحلي.

## القوى العاملة

القوى العاملة وتتألف من جميع الأشخاص في سن العمل (15 سنة فما فوق) الذين يعملون أو عاطلين عن العمل خلال فترة مرجعية محددة. القوى العاملة = العاملين + العاطلين عن العمل استبعدت من قوة العمل أولئك في سن العمل الذين لا يعملون ولا يبحثون عن عمل. يمكن أن تكون هذه الطلبة والمتقاعدين ، الموجودين في السجون ، وربات بيوت.

## القروض إلى الودائع

هذه النسبة تحسب بكمية قروض البنوك مقسومة على المبلغ من ودائعهم. وهذه الأداة الإحصائية تستخدم غالبا لتقييم السيولة في النظام المصرفي. وإذا كانت النسبة مرتفعة جدا فقد تعني أن البنوك لا يمكن أن يكون ما يكفي من السيولة لتغطية أي متطلبات نقدية غير متوقعة. وبالعكس ، وإذا كانت النسبة منخفضة جدا قد تكون البنوك لا تقدم قروض ولا تكسب بالقدر المناسب.

$$\text{معدل القروض إلى الودائع} = \frac{\text{القروض المصرفية}}{\text{الودائع المصرفية}} * 100\%$$

## عدد تسجيل الشركات الجديدة

هو عدد الشركات الجديدة التي تسجل لدى وزارة الاقتصاد الوطني لإجراء العمليات التجارية في الأراضي الفلسطينية المحتلة.

## عدد الأسهم المتداولة

وهو مقدار الأسهم التي يتم تداولها بين البائعين والمشتريين في السوق خلال فترة معينة.

## العمالة المحدودة

البطالة المقنعة توجد عندما يكون توظيف الشخص غير كاف فيما يتعلق لقواعد محددة أو وظائف بديلة. العمالة المقنعة المرتبطة بالوقت تنطبق على أولئك الذين يعملون من الوقت المحدد للنشاط والذين يسعون ويكونون متاحين لأعمال إضافية خلال الأسبوع المرجعي.

## معدل البطالة

"العاطلين عن العمل" تشمل جميع الأشخاص الذين تتراوح أعمارهم بين 15 سنة أو أكثر والذين خلال الأسبوع قبل الدراسة كانوا بلا عمل وهم في نفس الوقت متاحون للعمل ويبحثون عن عمل. معدل البطالة يعبر عن عدد العاطلين عن العمل كنسبة مئوية من مجموع قوة العمل. يستخدم على نطاق واسع المؤشر كقياس للبيد العاملة غير المستغلة.

$$\text{معدل البطالة} = \frac{\text{البطالة}}{\text{القوى العاملة}} * 100\%$$

## قيمة الأسهم المتداولة

قيمة الأسهم المتداولة هو مجموع الأسهم المتداولة مضروبا بأسعارها المناظرة .