

التقرير الإقتصادي - الإجتماعي كانون ثاني 2011

ملحق كانون ثاني 2011: البطالة والعمالة بين الشباب
في قطاع غزة (ص10)

محتويات

1ص	أولاً. الوقائع الاقتصادية الإجتماعية
2ص	الإطار: البنية التحتية للصراف الصحي في المؤسسات التعليمية في الضفة الغربية وقطاع غزة
2ص	ثانياً. الوضع الاقتصادي الكلي
2ص	أ. الإنتاج
3ص	ب. الأسعار
3ص	ج. أسعار الصراف
4ص	د. سوق العمل
6ص	ثالثاً. القطاع العام
6ص	رابعاً. القطاع المصرفي
7ص	خامساً. القطاع الخاص
8ص	سادساً. قطاع غزة
10ص	الملحق أ. الجداول المرجعية الإحصائية
15ص	الملحق ب. التعاريف والمصطلحات

لمزيد من المعلومات أو لتضاف إلى قائمة العناوين يرجى

الاتصال على:

أونسكو رام الله

marschatz@un.org

أستريد مارشاتز

أونسكو قطاع غزة

rageb@un.org

راند الرقب

التقرير الاجتماعي الاقتصادي لمكتب المنسق الخاص لعملية السلام في الشرق الأوسط متاح أيضاً على الموقع

www.unsco.org

منذ العام 1996، دأب مكتب المنسق الخاص للأمم المتحدة على مراقبة ونشر تقارير عن الأوضاع الاقتصادية الاجتماعية في الأراضي الفلسطينية المحتلة، وقد تم إنشاء قاعدة بيانات شاملة عن الوضع الاقتصادي والاجتماعي. إن مكتب المنسق الخاص للأمم المتحدة (أونسكو) لا يصدر بيانات أولية ولكنه يستخدم البيانات المتوفرة بشكل كبير في الأراضي الفلسطينية المحتلة. بالرغم من ذلك فإن البيانات الموجودة تبقى متفرقة وغير متبادلة بين المؤسسات المختلفة. ويبقى الهدف من قاعدة البيانات هو تجميع هذه البيانات الخاصة بالأوضاع الاقتصادية الاجتماعية في مكان واحد لكي تمثل من خلال التقرير وجهة نظر شاملة مفصلة عن الأوضاع الاقتصادية الاجتماعية.

الهدف من هذا التقرير:

1) تسهيل الحصول على قاعدة البيانات من خلال نشر أحدث المعلومات المتوفرة

2) تزويد القارئ بمعلومات حديثة عن الأوضاع الاقتصادية الاجتماعية في الأراضي الفلسطينية المحتلة.

وينقسم التقرير إلى ستة أقسام :

- القسم الأول يتكون من صفحة واحدة توفر نظرة عامة عن الحالة الاقتصادية الاجتماعية للفترة الزمنية الحالية والماضية.

- القسم الثاني والثالث هما عبارة عن تقرير عن الحالة الاقتصادية الكلية والوضع المالي. والقسم الرابع والخامس تعطي لمحة عامة عن التطورات في القطاع المصرفي والقطاع الخاص. والقسم السادس يركز على قضايا ذات علاقة بقطاع غزة.

- مرفقين توفر معلومات تفصيلية ويعرض في الملحق أ الجداول المرجعية الإحصائية، والملحق ب يدرج المصطلحات الاقتصادية والاجتماعية الرئيسية في هذا التقرير مع التعاريف المقابلة لها.

" الملحق" يتناول موضوعات محط اهتمام حالي ويتم تناولها بتحليل معمق.

معظم الأقسام في التقرير توفر البيانات عن آخر ستة فترات سابقة لكل مؤشر ولأغراض مقارنة البيانات، البيانات لفترات مرجعية تشمل الفترة ما قبل بدء انتفاضة الأقصى التي بدأت في أيلول 2000 أو أقرب فترة متاحة من الوقت.

ملاحظة: البيانات للضفة الغربية والأراضي الفلسطينية المحتلة في هذا التقرير لا تشمل القدس الشرقية المحتلة ما لم يتم الإشارة لذلك.

أولاً. الوقائع الاقتصادية الاجتماعية - كانون ثاني 2011

أهم مؤشرات الاقتصاد الكلي				
الإنتاج	الربع الثاني 2000	الربع الثاني 2010	الربع الثالث 2010	نسبة التغيير الربع الثالث (%)
الناتج المحلي الإجمالي (بالسعر الثابت لأسعار 2004، مليون دولار أمريكي)	a/	1,418 ^{b/}	1,409 ^{b/}	-0.6 ^{b/}
معدل تغير الناتج المحلي الإجمالي (سنوي أسعار 2004 %)	a/	9.2 ^{b/}	7.8 ^{b/}	----
الناتج المحلي الإجمالي للفرد (سنوي، الثابت أسعار 2004 دولار أمريكي)	a/	1,494 ^{b/}	1,472 ^{b/}	-1.5 ^{b/}
الأسعار	أب 2000	كانون أول 2010	كانون ثاني 2011	اساس سنوي (كانون ثاني 2011)
تغيير في الأسعار (مؤشر أسعار المستهلك ، %)	-0.9	-0.1	0.1	2.9
المجموع ^{c/}	-1.1	-0.2	0.5	4.4
القدس الشرقية	-0.6	0.1	-0.3	3.5
الضفة الغربية	-0.8	0.3	0.1	1.1
قطاع غزة				
سوق العمل	الربع الثاني 2000	الربع الثالث 2010	الربع الرابع 2010	نسبة التغيير الربع الرابع (%)
القوى العاملة (بالآلاف)	706.2	966.9	1,001.2	3.5
المجموع	483.8	658.0	686.5	4.3
الضفة الغربية	222.4	308.9	314.7	1.9
قطاع غزة	8.8	26.6	23.4	----
المجموع	6.5	20.1	16.9	----
الضفة الغربية	13.8	40.5	37.4	----
قطاع غزة	18.5	33.3	29.9	----
المجموع	15.8	26.6	23.5	----
الضفة الغربية	24.2	47.0	43.5	----
قطاع غزة				
القطاع العام	الربع الثاني 2000	الربع الثالث 2010	الربع الرابع 2010	نسبة التغيير الربع الرابع (%)
اجمالي صافي الإيرادات الحكومية (على أساس نقدي، بمليون دولار أمريكي)	a/	522.2	438.9	-16.0
اجمالي الرواتب والأجور الحكومية (على أساس نقدي، بمليون دولار أمريكي)	a/	373.8	423.3	13.2
التفقات الحكومية غير الأجور (على أساس نقدي، بمليون دولار أمريكي)	a/	258.0	334.2	29.5
صافي الأقرض الحكومية (على أساس نقدي، بمليون دولار أمريكي)	a/	59.0	46.3	-21.5
الرصيد الحكومي (على أساس نقدي، بمليون دولار أمريكي)	a/	-262.4	-441.3	68.2
الدعم الخارجي للموازنة (بمليون دولار أمريكي)	a/	177.9	443.4	149.2
القطاع المصرفي	الربع الثاني 2000	الربع الثالث 2010	الربع الرابع 2010	نسبة التغيير الربع الرابع (%)
القروض (بمليون دولار أمريكي)	1,234	2,852	2,887	1.2
الودائع (بمليون دولار أمريكي)	3,328	7,050	7,246	2.8
القروض و الودائع (%)	37.1	40.5	39.9	----
القطاع الخاص	أب 2000	كانون أول 2010	كانون ثاني 2011	نسبة التغيير كانون ثاني 2011 (%)
تسجيل الشركات الجديدة	231	136	162	19.1
المجموع	137	111	119	7.2
الضفة الغربية	94	25	43	72.0
قطاع غزة	530.3	866.3	320.2	-63.0
المساحات المرخصة للبناء الجديد (ألف متر ربع)	345.7	773.3	225.9	-70.8
الضفة الغربية	184.6	93.0	94.3	1.4
قطاع غزة				
قطاع غزة	أب 2000	كانون أول 2010	كانون ثاني 2011	نسبة التغيير كانون ثاني 2011 (%)
حركة الشاحنات	4,373	1,054	1,005	-4.6
واردات قطاع غزة (شاحنات) ^{d/}	4,384	0	0	0.0
المنطار (السير الناقل)	953	0	0	0.0
صوفا	0	3,260	2,978	-8.7
رفع	0	123	140	13.8
كرم أبو سالم	904	0	0	0.0
كرم أبو سالم (محروقات)	2,460	0	0	0.0
معبر الشجاعية	0	99	107	8.1
المنطار				
كرم أبو سالم				
صادرات قطاع غزة (شاحنات) ^{d/}				
الإغلاقات	أب 2000	إغلاق تام - كانون ثاني 2011	إغلاق جزئي - كانون ثاني 2011	
أيام الإغلاقات الفعلية (%)	0	63	37	
المنطار (السير الناقل)	غير متوفر	15	0	
كرم أبو سالم	0	100	0	
معبر الشجاعية (محروقات)	0	100	0	
صوفا (تجاري)	0	100	0	
رفع (تجاري)	0	100	0	
رفع (مسافرين)	0	14	86	

المصدر: الجهاز المركزي للإحصاء الفلسطيني، الإنتاج، الأسعار، سوق العمل: وزارة المالية: القطاع العام، سلطة النقد الفلسطينية: القطاع المصرفي، وزارة الإقتصاد الوطني، تسجيل الشركات الجديدة هيئة المكاتب والشركات الهندسية، المساحات المرخصة للبناء الجديد، وزارة الإقتصاد الوطني والهيئة العامة للبترول: حركة الشاحنات إلى قطاع غزة، الإغلاقات، مكتب المنسق الخاص للأمم المتحدة البيانات غير متوفرة.

a/ بيانات أولية .

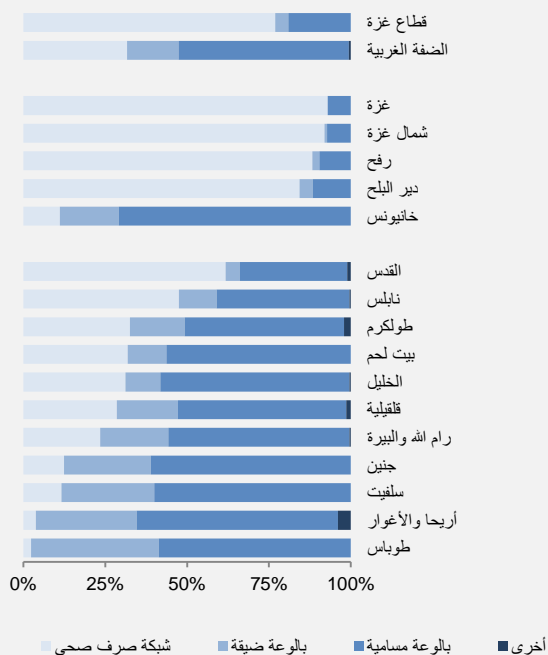
b/ بيانات أولية .

c/ تشمل بيانات عن القدس الشرقية المحتلة .

d/ بيانات وزارة الإقتصاد الوطني لشهر أب 2000 لا تشمل مجموع شاحنات الحمصة و شاحنات المساعدات .

البنية التحتية للصرف الصحي في المؤسسات التعليمية في الضفة الغربية وقطاع غزة

المؤسسات التعليمية وطريقة التخلص من مياه الصرف الصحي،
2010



شهدت البنية التحتية للتخلص من مياه الصرف الصحي في المؤسسات التعليمية فرقا ملحوظا بين قطاع غزة والضفة الغربية. وبشكل خاص يبدو الربط مع شبكات الصرف الصحي أكثر إنتشار في قطاع غزة (77%)، مع إستثناء ملحوظ في محافظة خانيونس (11%) مما كان عليه في الضفة الغربية (32%). من ناحية أخرى، أكثر من نصف المؤسسات التعليمية في الضفة الغربية (52%) تستخدم البالوعات المسامية كوسيلة من وسائل التخلص من الصرف الصحي، بالمقارنة مع خمس (19%) فقط في قطاع غزة.

بالوعة مسامية هي حفرة في الأرض يتم تبطيئها بشكل فضفاض في الداخل. مياه الصرف الصحي تصب في حفرة، وتصفى السوائل من خلال الثغرات في البطانة حيث يتم امتصاصها في الأرض.

هذا النوع من البالوعة مفيد عندما لا يكون الاتصال بشبكة الصرف الصحي غير متوفر، لكنه قد يسبب مشاكل ببنية وصحية. وثمة مشكلة رئيسية مع ذلك هو أن السوائل الملوثة والتي ترشح في الأرض قد تلوث وفي نهاية الأمر التربة المحيطة بالبالوعة قد تتلوث. بالإضافة لذلك مياه الصرف الصحي الغير معالجة ممكن ان تتسرب الى المياه الجوفية القريبة والتي من الممكن الا تصبح صالحة للاستهلاك الادمي. استخدام البالوعات المسامية يعتبر لذلك خطرا في المجتمعات التي بجوارها يعتمد الناس على الابار الجوفية للحصول على المياه.

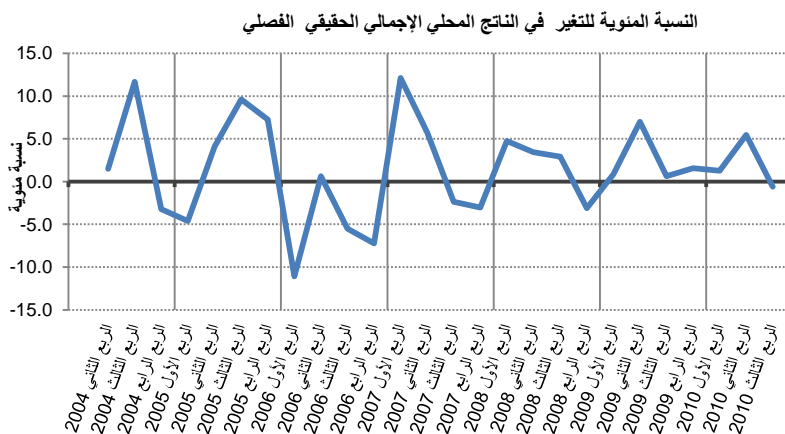
هذه النتائج تؤكد على الحاجة الماسة إلى إعادة تأهيل وتوسيع شبكة الصرف الصحي والمياه العادمة في الأراضي الفلسطينية المحتلة.

المصدر: الجهاز المركزي للإحصاء الفلسطيني، مسح البيئة للقطاع التعليمي
ملاحظة: بيانات قطاع غزة لعام 2008

ثانياً. الوضع الإقتصادي الكلي

أ. الإنتاج

إنكمش الناتج المحلي الإجمالي الحقيقي في الربع الثالث 2010، منهيا بذلك فترة من التوسع المستمر لمدة ستة أرباع متتالية. معدل التغير، الذي يظهر تقلبات كبيرة مع مرور الوقت، وكان -0.6% في الربع الثالث 2010، و -1.3% من حيث نصيب الفرد (الغير سنوي). وقد شهدت الضفة الغربية انكماشاً حيث كان الناتج المحلي الإجمالي الحقيقي 3.5% أقل في الربع الثالث منه من الربع الثاني. من ناحية أخرى، شهد قطاع غزة ارتفاعاً بنسبة 8.0% في الناتج المحلي الإجمالي الحقيقي. ومع ذلك فإن الناتج المحلي الإجمالي الحقيقي في غزة هو صغير نسبياً، ويسهم ب حوالي ربع الناتج المحلي الإجمالي.

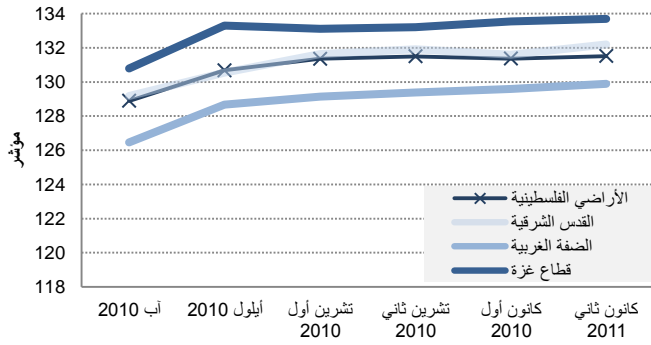


المصدر: الجهاز المركزي للإحصاء الفلسطيني
ملاحظة: سنة الأساس 2004، البيانات المقارنة قبل الربع الثاني 2004 البيانات غير متوفرة من الجهاز المركزي للإحصاء الفلسطيني.

مقارنة بالربع الثاني كان التوسع الإقتصادي في الربع الثالث 2010 الأكبر في قطاع البناء والتشييد (14.3%)، و لوحظ إنخفاض حاد في الزراعة (22.8%). واستمرت الأنشطة الرئيسية في الأراضي الفلسطينية المحتلة حيث تشكل الخدمات (21.6% من مجموع الناتج المحلي الإجمالي) و الإدارة العامة والدفاع (14.5% من مجموع الناتج المحلي الإجمالي).

ب. الأسعار

الأرقام القياسية لأسعار المستهلك (2004=100)

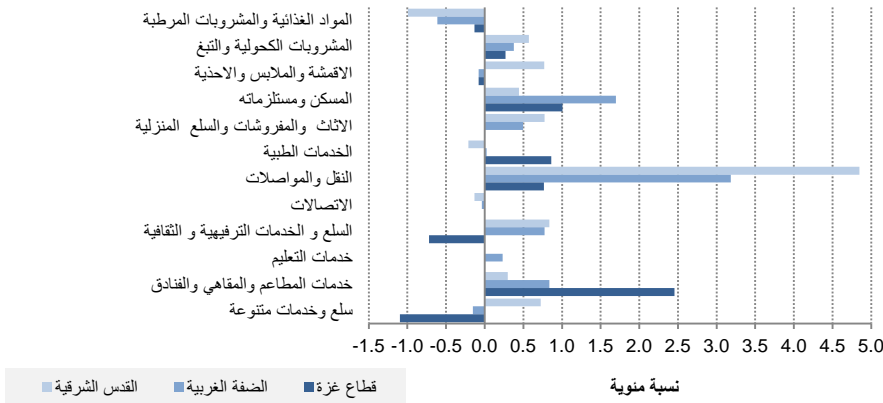


مؤشر أسعار المستهلك يستخدم لقياس التضخم، ويعكس زيادة طفيفة في الأسعار (0.1%) في كانون الثاني 2011 مقارنة مع الشهر السابق، وقد بلغ معدل التضخم 2.9% منذ كانون ثاني 2010. كان معدل التضخم السنوي أعلى في القدس الشرقية (4.4%)، تليها الضفة الغربية (3.5%). وشهد إثنان من القطاعات إنخفاضاً في الأسعار في كانون ثاني وهما قطاعي المواد الغذائية والمشروبات المرطبة، والسلع والخدمات الترفيهية والثقافية. وخلال هذا الشهر كانت أكبر الزيادات في قطاعات النقل والمواصلات والإسكان.

المصدر: الجهاز المركزي للإحصاء الفلسطيني.

وقد انخفض بشكل طفيف مؤشر أسعار المستهلك في الضفة الغربية كنتيجة لانخفاض التكلفة في أسعار الغذاء والمشروبات الخفيفة بينما شهدت أسعار المواصلات والإسكان أكبر زيادة في المنطقة.

التغير في مؤشر أسعار المستهلك حسب أقسام الأنفاق الرئيسية
كانون ثاني 2011



مؤشر أسعار المستهلك في قطاع غزة إزداد بشكل طفيف مدفوعاً بالزيادة في أسعار خدمات المطاعم والمقاهي. وكان الانخفاض الوحيد الذي يعتد به في الأسعار في قطاع غزة خلال الشهر هو في قطاع سلع وخدمات متنوعة.

المصدر: الجهاز المركزي للإحصاء الفلسطيني.

مؤشر أسعار المستهلكين ارتفع في القدس الشرقية، مدفوعاً بزيادة مبدئية تقرب من 5% في أسعار النقل والمواصلات. وشهدت أسعار المواد الغذائية والمشروبات المرطبة، أكبر إنخفاض وتليها تكلفة الخدمات الطبية والاتصالات.

ج. أسعار الصرف

إنخفض كل من سعر صرف الشيكل والدينار مقابل اليورو في كانون ثاني 2011 وارتفع الشيكل مقابل الدولار الأمريكي في حين أن سعر صرف الدينار الأردني مقابل الدولار الأمريكي بقي ثابتاً عند 0.71.

متوسط أسعار الصرف الشهرية

المنطقة	كانون ثاني 2011	كانون أول 2010	تشرين ثاني 2010	تشرين أول 2010	أيلول 2010	أب 2010	أب 2000
دولار على شيكل	3.58	3.60	3.64	3.61	3.74	3.79	4.05
يورو على شيكل	4.79	4.77	4.98	5.02	4.89	4.89	3.66
دولار على دينار أردني	0.71	0.71	0.71	0.71	0.71	0.71	0.71
يورو على دينار أردني	0.95	0.94	0.97	0.99	0.93	0.92	0.64

المصدر: بنك إسرائيل والبنك المركزي الأردني

د. سوق العمل

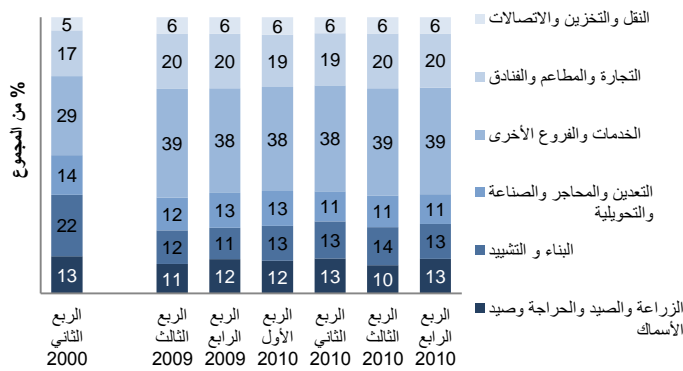
ارتفعت نسبة مشاركة القوى العاملة في الربع الرابع 2010 في كل من الضفة الغربية وقطاع غزة.

معدل المشاركة في القوى العاملة (%)
(القوى العاملة بالآلاف)

الربع الرابع 2010	الربع الثالث 2010	الربع الثاني 2010	الربع الأول 2010	الربع الرابع 2009	الربع الثالث 2009	الربع الثاني 2000	
44.5	43.0	43.9	43.2	44.1	43.7	45.3	الضفة الغربية
(686.5)	(658.0)	(666.3)	(649.0)	(656.9)	(644.8)	(483.8)	
36.3	36.0	37.0	36.3	36.9	37.7	40.1	قطاع غزة
(314.7)	(308.9)	(314.1)	(304.9)	(306.6)	(310.6)	(222.4)	
41.5	40.5	41.5	40.7	41.5	41.6	43.5	الأراضي الفلسطينية
(1001.2)	(966.9)	(980.4)	(953.9)	(963.5)	(955.4)	(706.2)	

المصدر: الجهاز المركزي للإحصاء الفلسطيني، مسح القوى العاملة.

توزيع العمالة حسب القطاع



لا يزال قطاع الخدمات يحتل أعلى نسبة تشغيل في الأراضي الفلسطينية المحتلة. مقارنة بالعام 2000، ويبدو أن سوق العمل تظهر تغيراً هيكلياً بعيداً عن البناء والتصنيع ونمو كبيراً في قطاع الخدمات.

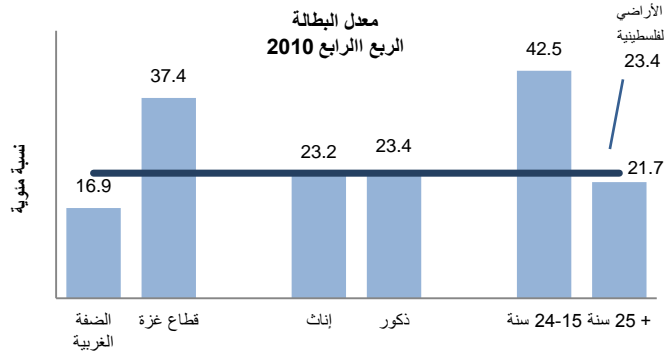
في الربع الرابع 2010، ارتفع متوسط الأجور اليومي الصافي للعاملين في جميع المجالات، وعلى الأخص بالنسبة لأولئك الذين يعملون في إسرائيل والمستوطنات. بينما في قطاع غزة أظهر زيادة متواضعة، حيث متوسط الأجور اليومية تبقى فقط حوالي 70٪ من الأجور في الضفة الغربية.

المصدر: الجهاز المركزي للإحصاء الفلسطيني، مسح القوى العاملة. ملاحظة: قد لا يكون المجموع يساوي بالضبط مجموع النسب المئوية بسبب التقريب.

متوسط الأجور اليومية (شيكل)

الربع الرابع 2010	الربع الثالث 2010	الربع الثاني 2010	الربع الأول 2010	الربع الرابع 2009	الربع الثالث 2009	الربع الثاني 2000	
86.8	86.6	84.1	85.7	85.6	87.5	69.4	الضفة الغربية
59.5	58.0	58.1	56.9	62.3	62.1	54.3	قطاع غزة
160.5	154.7	155.5	160.8	156.4	147.7	111.2	إسرائيل والمستوطنات

المصدر: الجهاز المركزي للإحصاء الفلسطيني، مسح القوى العاملة.



معدل البطالة يقيس اليد العاملة الغير مستغلة، ويعطي مؤشراً واسعاً حول حالة سوق العمل والأداء العام للاقتصاد ككل. في الأراضي الفلسطينية المحتلة، البطالة لا تزال مرتفعة 23.4% حيث يشكل معدل البطالة بين الشباب (15-24 سنة) حوالي ضعف نسبة البالغين (25 سنة وما فوق). وبالمثل، فإن معدل البطالة في قطاع غزة هو حوالي ضعف المعدل في الضفة الغربية.

أيضاً تكشف بيانات الربع الثالث 2010 أن معدل البطالة بين الشباب (15-24 سنة) حوالي ضعف معدلها بين البالغين (25 سنة وما فوق).

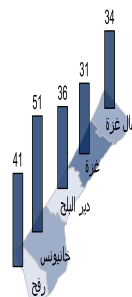
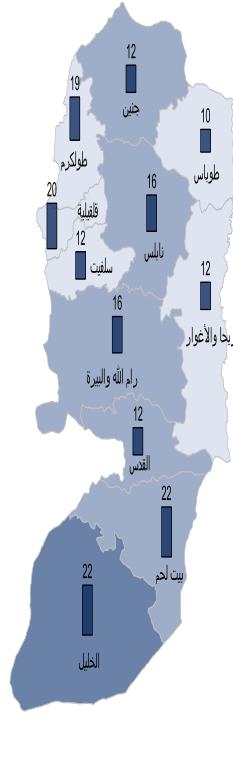
المصدر: الجهاز المركزي للإحصاء الفلسطيني، مسح القوى العاملة. ملاحظة: البيانات حسب الفئة العمرية للربع الثالث 2010، عندما كانت البطالة الإجمالية 26.6%. لا تتوفر بيانات للربع الرابع 2010 من الجهاز المركزي للإحصاء عن ذلك.

معدل البطالة والقوى العاملة
الربع الرابع 2010

القوى العاملة (عدد)



معدل البطالة (%)



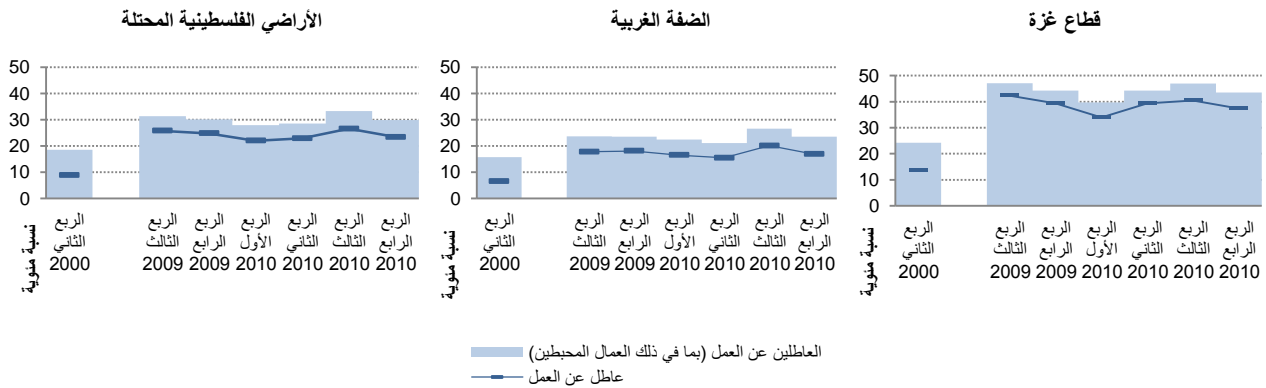
تظهر البيانات المحلية تفاوتاً كبيراً بين المحافظات. في حين أن القوى العاملة ليست سوى حوالي 14,000 في محافظة أريحا، فإنه يتجاوز 100,000 في الخليل ومدينة غزة. وبالمثل، فإن معدلات البطالة تتراوح بين 10% في طوباس إلى 51% في خان يونس. معدلات البطالة في جميع محافظات غزة أعلى منها في أي محافظة في الضفة الغربية. حيث يوجد في مدينة غزة أدنى معدل للبطالة في قطاع غزة (31%)، بينما تحتل الخليل أعلى معدل للبطالة في الضفة الغربية (22%).

ولوحظ وجود حالة مماثلة فيما يتعلق بالأجور. حيث يوجد أدنى متوسط الأجور في قطاع غزة، مع وجود أقل متوسط أجر اليوم الواحد حوالي 55 شيكل في خان يونس وعلى أعلى متوسط لأجر اليوم الواحد 71 شيكل في رفح. أما في الضفة الغربية، فتتراوح الأجور بين المتوسط اليومي حوالي 75 شيكل في أريحا و 145 شيكل في القدس.

المصدر: الجهاز المركزي للإحصاء الفلسطيني، مسح القوى العاملة. ملاحظة: الحدود والأسماء الموضحة والتسميات المستخدمة على الخريطة لا تعني إقراراً أو قبولاً رسمياً من قبل الأمم المتحدة.

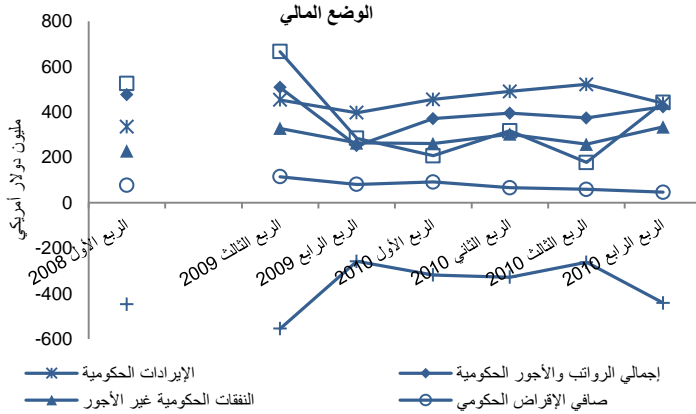
في الربع الرابع 2010 كان هناك إنخفاض في معدل البطالة، ولا سيما في الضفة الغربية. مستوى البطالة في كل من الضفة الغربية وقطاع غزة لا يزال حوالي 2.5 أضعاف عما كانت عليه في الربع الثاني 2000. (لمزيد من التفاصيل انظر إلى الجدول أ.2 في المرفق أ).

نسبة البطالة والمعدلة^{2/}



البطالة المعدلة تشمل الذين يعانون من البطالة مع من لا يعملون مطلقاً بسبب اليأس من الحصول على عمل (انظر تعريف مفصل في المرفق ب)

ثالثاً. القطاع العام

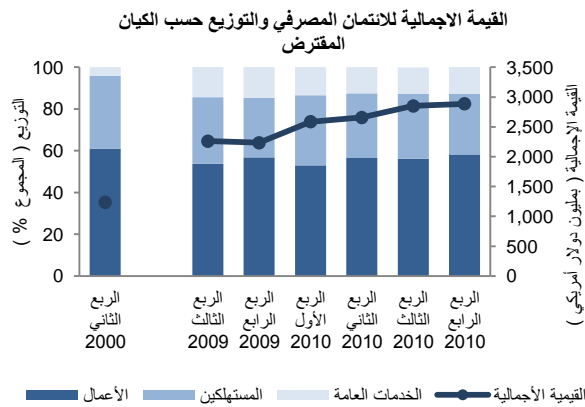


في الربع الرابع انخفضت الإيرادات الحكومية بنسبة 16 % بعد ثلاث فترات من التوسع. وكان هناك زيادة في الربع الرابع 2010 في النفقات الحكومية سواء في الأجور أو غير الأجور بينما إنخفض صافي الأقرض. واتسع العجز الحكومي في هذا الربع الأخير من 2010 بنسبة 70% ليصل إلى أكثر من 440 مليون دولار. وواكب ذلك الدعم الخارجي للموازنة، والذي مثل 2.5 أضعاف في الربع الرابع عنه في الربع الثالث 2010، ولكنه لا يزال أقل مما كان عليه في الربع الرابع 2009.

(لمزيد من التفاصيل انظر إلى الجدول أ.3 في المرفق أ)

المصدر: وزارة المالية الفلسطينية.

رابعاً. القطاع المصرفي



المعلومات عن الائتمان المصرفي ولا سيما للقطاعات المنتجة، تعطي مؤشرا على التقدم الاقتصادي والثقة في الأعمال. البيانات في الأراضي الفلسطينية المحتلة تدل على زيادة تدريجية في استخدام الائتمان، والموجه في معظمه للأعمال، تليها المستهلكين. توزيع الائتمان حسب الجهة المستعيرة لم يظهر تغيرات رئيسية في الأرباع الماضية.

المصدر: سلطة النقد الفلسطينية.

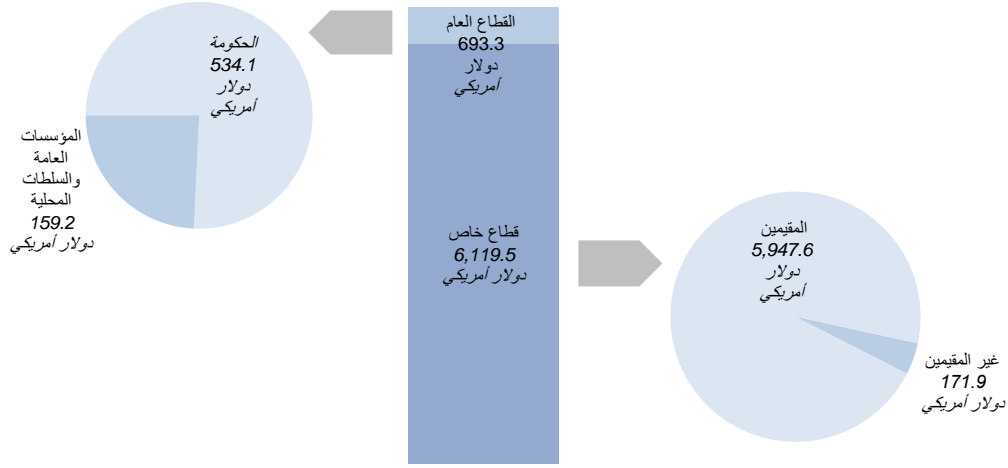
الائتمان المصرفي حسب النوع (كنسبة من المجموع)

الربع الثاني 2010	الربع الثالث 2010	الربع الثاني 2010	الربع الأول 2010	الربع الرابع 2009	الربع الثالث 2009	الربع الثاني 2000
66.8	70.1	72.5	72.4	70.1	66.4	41.0
(1,986)	(1,999)	(1,926)	(1,874)	(1,565)	(1,500)	(512)
30.9	29.6	27.2	27.3	29.5	33.3	53.0
(893)	(845)	(724)	(705)	(659)	(753)	(653)
0.3	0.3	0.3	0.3	0.3	0.3	0.0
(8)	(8)	(8)	(8)	(8)	(7)	(0)
0.0	0.0	0.0	0.0	0.0	0.0	6.0
(0)	(0)	(0)	(0)	(0)	(0)	(69)
100.0	100.0	100.0	100.0	100.0	100.0	100.0
(2,887)	(2,852)	(2,658)	(2,587)	(2,232)	(2,261)	(1,234)

المصدر: سلطة النقد الفلسطينية
ملاحظة: قد لا يكون المجموع يساوي بالضبط مجموع النسب المئوية بسبب التقريب.

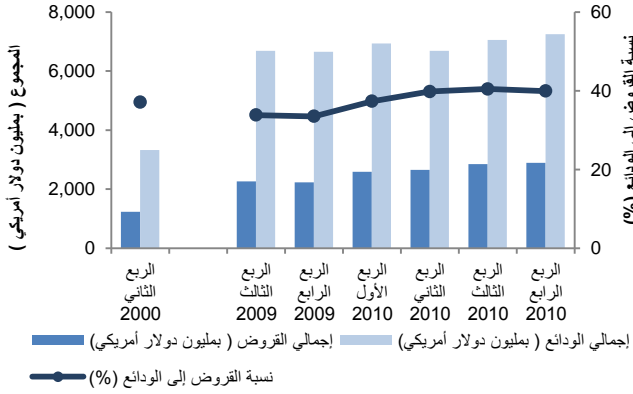
معظم الائتمان المصرفي يوجد في شكل قروض ووزنها النسبي كنسبة من إجمالي القروض المصرفية نمت مع مرور الوقت حتى الربع الثاني 2010، كما أن السحب على المكشوف قد إنخفض. (لمزيد من التفاصيل انظر الجداول في أ.4 و أ.5 في المرفق أ). هناك زيادة في الربع الرابع 2010 ما يقرب من 3 % في إجمالي الودائع المصرفية والتي تأتي أساسا من ودائع القطاع الخاص (90 % من إجمالي الودائع)، لا سيما من المقيمين (87 %). وفي المقابل انخفضت النسبة لغير المقيمين بنحو 30 % في الربع الرابع، بعد هبوط حاد بحوالي 44 % في الربع الثالث 2010. نسبة الودائع من القطاع العام من مجمل الودائع تضاعفت لتصل إلى 10 % بين الربع الثاني 2000 والربع الرابع 2010. وبالمثل، فقد نمت وبشكل ملحوظ نسبة الودائع الحكومية في إجمالي ودائع القطاع العام.

توزيع الودائع المصرفية (مليون دولار أمريكي)
الربع الرابع 2010



المصدر: سلطة النقد الفلسطينية.
ملاحظة: يابستثناء ودائع سلطة النقد والبنوك التجارية.

إجمالي القروض والودائع ونسبة القروض إلى الودائع

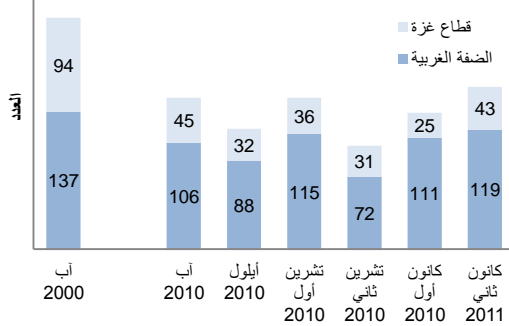


الحسابات الجارية هي الشكل الرئيسي من ودائع المقيمين وغير المقيمين ، فضلاً عن الحكومة. (لمزيد من التفاصيل أنظر الجدول أ 6 في المرفق أ.)

مبلغ القروض نسبة إلى الودائع يعطي فكرة عن السهولة في النظام المصرفي . في الاقتصاد الفعال ، يمكن النظر إلى زيادة نسبية في القروض مقابل الودائع (ضمن حدود) بوصفها علامة إيجابية، حيث أن الأموال ليست محفوظة بل مستثمرة أو مستهلكة والذي بدوره يحفز الاقتصاد . في الأراضي الفلسطينية المحتلة كان هناك إنخفاض في نسبة القروض إلى الودائع في الربع الرابع 2010 حيث نمت الودائع بمعدل أسرع من القروض. (مزيد من التفاصيل أنظر الجدول أ 7 في المرفق أ.)

المصدر: سلطة النقد الفلسطينية.

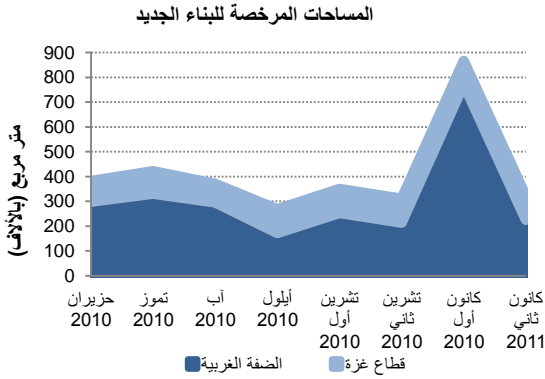
عدد تسجيل الشركات الجديدة



خامساً. القطاع الخاص

يستخدم عدد التسجيل الشركات الجديدة كمؤشر عام عن حيوية ونشاط الاقتصاد المحلي فضلاً على قدرة الاقتصاد المحلي على إيجاد فرص عمل جديدة. تسجيل الشركات الجديدة في الضفة الغربية في كانون ثاني 2011 ارتفع بنسبة 7% مقارنة مع شهر كانون أول 2010. ومع ذلك، بالمقارنة مع مستويات ما قبل الإنتفاضة، فإن تسجيل الشركات الجديدة لا يزال يمثل فقط 70% مما كان عليه في آب 2000 . أما بالنسبة لقطاع غزة، تشير البيانات إلى 43 شركة مسجلة جديدة في كانون ثاني 2011. أي أكثر بحوالي 70% عما كانت عليه في كانون أول 2010، لكنها ما زالت أقل من نصف مستوى ما قبل الإنتفاضة. (لمزيد من التفاصيل إنظر إلى الجدول أ.8 في المرفق أ.)

المصدر: وزارة الاقتصاد الوطني.



المساحة المرخصة للبناء الجديد يكمن أن تستخدم كمؤشر غير مباشر لحيوية الإقتصاد. في كانون الأول 2010 تظهر البيانات ارتفاع حاد للمساحات المرخصة للبناء في الضفة الغربية مقارنة بالشهر السابق. ولكن هذا الارتفاع ممكن أن يعزى إلى البناء الغير مكتمل والذي تقدم أصحابه برخص للعام المقبل. في شهر كانون الثاني 2011 كان المستوى يزيد فقط 5% عن المستوى قبل كانون أول 2010. في قطاع غزة، كان هنالك زيادة بنسبة 1% في مساحات الأرض المرخصة للبناء الجديد في شهر كانون الثاني 2011. (لمزيد من التفاصيل إنظر إلى الجدول أ.9 في المرفق أ).

المصدر: هيئة المكاتب والشركات الهندسية.

تستخدم البيانات عن سوق الأوراق المالية كمؤشر غير مباشر للتصورات الفلسطينية تجاه حالة الإقتصاد الوطني. بيانات كانون ثاني 2011 تظهر انخفاضاً بحوالي 6% في عدد الأسهم المتداولة ولكن بانخفاض وقدرة 36% من حيث قيمة الأسهم المتداولة، أما مؤشر القدس فلم يطرأ عليه أي تغيير تقريباً.

الأوراق التجارية

كانون ثاني 2011	كانون أول 2010	تشرين ثاني 2010	تشرين أول 2010	أيلول 2010	آب 2010	آب 2000
17.6	18.8	9.9	18.0	12.2	10.3	7.00
28.2	44.0	33.5	21.6	27.0	16.7	13.0
489.50	489.60	480.88	491.48	503.74	491.83	265.23

عدد الأسهم المتداولة (بالمليون)
قيمة الأسهم المتداولة (بالمليون دولار أمريكي)
مؤشر القدس
المصدر: بورصة فلسطين

سادساً. قطاع غزة

هناك زيادة كبيرة في كمية غاز الطهي المستورد إلى غزة خلال كانون ثاني 2011 حيث سمح بمرور حوالي 3,055 طن من الغاز من خلال معبر كرم أبو سالم، وهو ما يمثل زيادة 11% مقارنة للحجم المسموح به في كانون الأول 2010. خلال الفترة المشمولة بالتقرير سمح بدخول 44,802 لتر من البنزين و 213,795 لتر من السولار والتي تم إستيرادها لوكالة الغوث الدولية، و 93,800 لتر من البنزين و 38,000 لتر من السولار للقطاع الخاص.

حجم مبيعات الوقود المسجلة في قطاع غزة

كانون ثاني 2011	كانون أول 2010	تشرين ثاني 2010	تشرين أول 2010	أيلول 2010	آب 2010	آب 2000
138.6	0.0	125.3	78.5	31.0	117.9	3,188.9
251.8	135.0	246.3	370.0	0.0	470.7	11,343.0
0.0	0.0	0.0	0.0	0.0	0.0	243.1
3.1	2.7	2.2	3.2	2.9	3.5	1.9
720.0	4,644.1	5,931.9	8,152.9	8,239.8	5,507.0	غير متوفر

معبر كرم أبو سالم
معبر الشجاعية
بنزين (1000 لتر)
سولار (1000 لتر)
كاز أبيض (1000 لتر)
غاز الطهي (1000 طن)
سولار صناعي (1000 لتر)

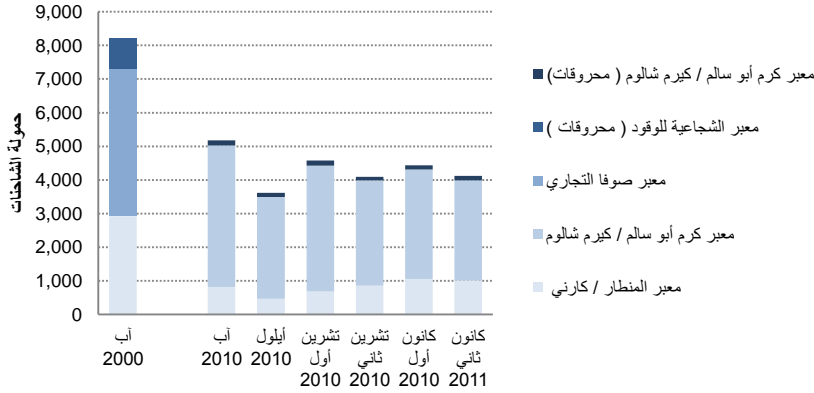
المصدر: الهيئة العامة للبتترول و وزارة الإقتصاد الوطني

ملاحظة: في تاريخ 1 كانون ثاني 2010 أعلنت إسرائيل أن معبر الشجاعية (ناهل عوز) مغلق وإن يتم دخول المحروقات من خلاله. وأنه سيتم نقل الوقود من خلال معبر كرم أبو سالم.

بيانات كانون ثاني 2011 تكشف عن وجود انخفاض بحوالي 7% من إجمالي عدد الشاحنات المستوردة إلى قطاع غزة مقارنة مع كانون أول 2010. (لمزيد من التفاصيل إنظر إلى الجدول أ.10 في المرفق أ)

معبر المنطار (كارني) لنقل البضائع من وإلى قطاع غزة بقي مغلق منذ 12 حزيران 2007. فقط الحزام الناقل هو الذي يعمل لدخول الحبوب والعلف الحيواني في معبر المنطار و كان مفتوحاً 9 أيام خلال كانون ثاني 2011. وقد أدخل إلى قطاع غزة ما مجموعه 1,005 شاحنة من الأعلاف الحيوانية والقمح، والحصى لوكالة الغوث الدولية، و مصلحة بلديات الساحل و سلطة المياه عبر الحزام الناقل.

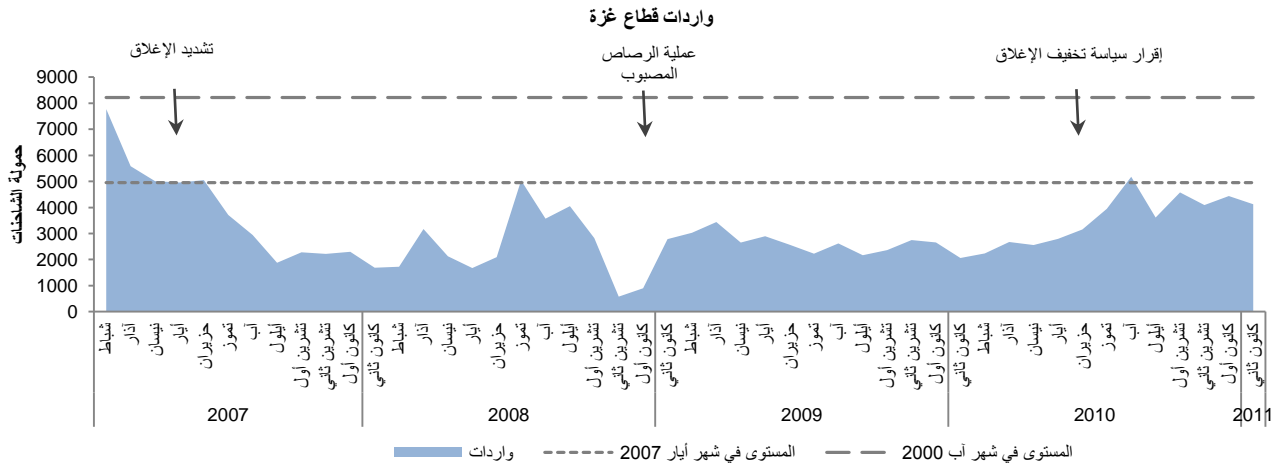
واردات قطاع غزة



من إجمالي 2,978 شاحنة دخلت عن طريق معبر كرم أبو سالم خلال الشهر، 2,724 (91%) شاحنة كانت للقطاع الخاص والباقي 254 (9%) كانت مخصصة لوكالات المساعدات الإنسانية. المواد الغذائية تشكل غالبية السلع المستوردة (شاحنة) بنسبة 44% من السلع المستوردة، بينما المواد الغير غذائية (شاحنة) بنسبة 56% من السلع المستوردة.

المصدر: مكتب المنسق الخاص للأمم المتحدة

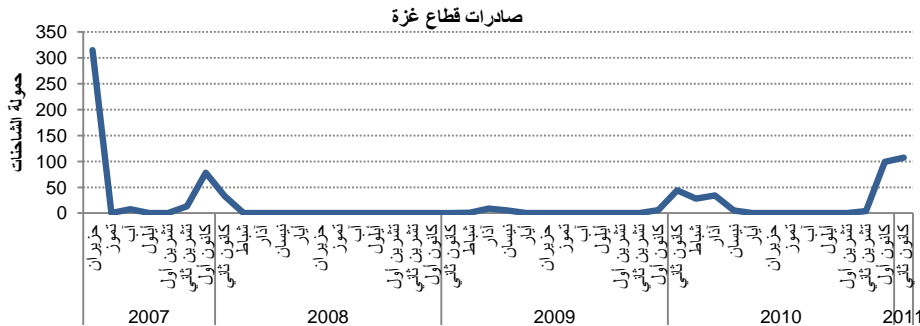
بعد تغيير السياسة الخاصة بالمعابر في حزيران 2010 لتخفيف الإغلاق على قطاع غزة، تفاوتت مستويات الاستيراد الشهري تقريبا بين 3,900 و 5,200 شاحنة. في المتوسط، نمت الواردات بنسبة 6% شهريا منذ حزيران 2010، والذي لم يكن كافيا للوصول الى مستوى الواردات قبل الإغلاق الذي كان مشددا في 2007. في كانون ثاني 2011 كانت الواردات فقط حوالي 80% من مستوى أيار 2007 و 50% فقط من مستوى آب 2000.



المصدر: مكتب المنسق الخاص للأمم المتحدة.

ملاحظة: هذه الأرقام لا تشمل مجموع شاحنات الحمصة من خلال معبر المنطار من شهر شباط/أيار 2007. أيضا لا تشمل الواردات عبر معبر رفح وبيت حانون.

في 8 كانون أول 2010 أعلنت اسرائيل عزمها على توسيع عدد ونطاق الصادرات المسموح بها من قطاع غزة لتشمل المنتجات الزراعية، والأثاث، والمنسوجات، والمنتجات الصناعية الخفيفة.



في كانون ثاني 2011 سمحت اسرائيل بتصدير الفراولة والزهور والفلل الحلو من غزة إلى أوروبا وال الضفة الغربية. تم تصدير 88 شاحنة من الفراولة (167.6 طن) و 17 شاحنة من القرنفل (2,762,000 زهرة) و 2 شاحنة من الفلفل الحلو (5 طن) إلى الضفة الغربية وأوروبا عن طريق معبر كرم أبو سالم.

المصدر: مكتب المنسق الخاص للأمم المتحدة.

الملحق أ: الجداول المرجعية الإحصائية

جدول أ 1.

مؤشر أسعار المستهلك (2004=100) حسب أقسام الألفاق الرئيسية

كانون ثاني 2011	كانون أول 2010	تشرين ثاني 2010	تشرين أول 2010	أيلول 2010	أب 2010	تموز 2010	
الأراضي الفلسطينية							
147.0	148.2	148.9	149.5	148.3	143.8	143.0	المواد الغذائية والمشروبات المرطبة
159.4	158.7	158.6	158.6	158.6	158.6	156.7	المشروبات الكحولية والتبغ
111.9	111.9	111.5	110.0	109.5	109.4	108.8	الاقمشة والملابس والاحذية
129.5	128.2	128.0	127.3	126.5	126.0	126.3	المسكن ومستلزماته
116.3	115.7	115.6	115.4	114.9	114.7	114.7	الاثاث والمفروشات والسلع المنزلية
116.0	115.8	115.2	114.9	114.8	114.2	114.1	الخدمات الطبية
125.3	121.8	121.6	120.7	120.5	120.9	121.2	النقل والمواصلات
106.9	106.9	106.8	106.8	106.9	106.8	106.9	الاتصالات
103.5	103.3	103.5	103.1	103.1	103.0	103.1	السلع و الخدمات الترفيهية و الثقافية
110.9	110.8	110.8	110.8	110.8	110.3	110.3	خدمات التعليم
140.7	139.3	138.6	137.1	136.7	137.4	137.0	خدمات المطاعم والمقاهي والفنادق
122.7	123.1	122.8	122.1	121.6	120.7	120.6	سلع وخدمات متنوعة
131.5	131.4	131.5	131.4	130.7	128.9	128.5	الرقم القياسي العام لاسعار المستهلك
القدس الشرقية							
149.2	150.7	152.0	152.7	150.3	146.5	147.0	المواد الغذائية والمشروبات المرطبة
156.9	156.0	155.9	155.9	155.9	156.0	153.4	المشروبات الكحولية والتبغ
120.8	119.9	120.6	117.8	116.9	117.6	115.3	الاقمشة والملابس والاحذية
121.7	121.2	121.0	120.7	120.4	119.9	120.0	المسكن ومستلزماته
112.1	111.2	110.6	110.2	109.4	108.5	107.8	الاثاث والمفروشات والسلع المنزلية
124.4	124.7	123.8	123.2	123.0	124.2	123.0	الخدمات الطبية
135.8	129.5	129.6	128.6	127.9	127.5	128.0	النقل والمواصلات
103.0	103.1	103.1	103.1	103.3	103.1	103.6	الاتصالات
109.5	108.6	108.9	108.1	108.0	107.8	107.9	السلع و الخدمات الترفيهية و الثقافية
112.9	112.9	112.9	112.9	112.9	112.1	112.1	خدمات التعليم
152.2	151.7	149.1	147.9	147.3	148.6	147.8	خدمات المطاعم والمقاهي والفنادق
117.4	116.6	116.0	115.2	115.0	114.5	113.9	سلع وخدمات متنوعة
132.2	131.6	131.9	131.6	130.6	129.2	129.0	الرقم القياسي العام لاسعار المستهلك
الضفة الغربية (باستثناء القدس الشرقية)							
145.9	146.8	146.7	147.0	146.1	140.7	138.2	المواد الغذائية والمشروبات المرطبة
160.6	160.0	160.0	160.0	160.0	159.8	157.9	المشروبات الكحولية والتبغ
97.8	97.9	98.1	96.6	96.4	96.7	97.3	الاقمشة والملابس والاحذية
139.0	136.6	136.5	135.8	134.8	134.2	134.7	المسكن ومستلزماته
100.1	99.7	99.3	99.2	99.8	99.0	99.7	الاثاث والمفروشات والسلع المنزلية
112.7	112.7	111.2	111.4	111.4	110.4	111.1	الخدمات الطبية
122.7	118.9	118.6	117.5	117.5	118.2	118.5	النقل والمواصلات
108.0	108.1	107.8	107.8	107.8	107.7	107.8	الاتصالات
92.9	92.1	92.6	92.4	92.3	92.6	92.7	السلع و الخدمات الترفيهية و الثقافية
107.2	107.0	107.0	107.0	107.0	106.5	106.5	خدمات التعليم
135.3	134.2	133.6	131.4	131.1	130.8	129.5	خدمات المطاعم والمقاهي والفنادق
127.7	127.9	128.1	127.2	126.8	126.1	127.0	سلع وخدمات متنوعة
129.2	129.6	129.4	129.2	128.7	126.5	125.6	الرقم القياسي العام لاسعار المستهلك
قطاع غزة							
149.9	150.1	149.9	150.2	151.4	145.3	144.9	المواد الغذائية والمشروبات المرطبة
157.2	156.8	156.6	156.6	156.6	156.6	156.6	المشروبات الكحولية والتبغ
117.5	117.6	115.5	114.5	113.7	113.2	113.6	الاقمشة والملابس والاحذية
126.1	124.8	124.1	123.0	121.3	121.2	121.7	المسكن ومستلزماته
140.9	140.9	141.5	141.5	141.6	141.6	141.9	الاثاث والمفروشات والسلع المنزلية
99.4	98.6	98.6	98.4	98.2	98.6	98.6	الخدمات الطبية
127.8	126.9	126.6	126.0	126.0	126.1	126.3	النقل والمواصلات
105.6	105.6	105.5	105.5	105.5	105.5	105.5	الاتصالات
100.5	101.2	101.2	101.4	101.3	101.3	101.2	السلع و الخدمات الترفيهية و الثقافية
107.6	107.6	107.6	107.6	107.6	107.6	107.6	خدمات التعليم
156.4	152.6	151.9	151.9	151.6	150.7	150.6	خدمات المطاعم والمقاهي والفنادق
123.8	125.2	125.0	124.6	123.9	122.2	122.1	سلع وخدمات متنوعة
133.7	133.6	133.2	133.1	133.3	130.8	130.7	الرقم القياسي العام لاسعار المستهلك

المصدر: الجهاز المركزي للإحصاء الفلسطيني.

جدول أ 2.
البطالة والبطالة المعدلة (%)

الربع الرابع 2011	الربع الثالث 2010	الربع الثاني 2010	الربع الأول 2010	الربع الرابع 2009	الربع الثالث 2009	الربع الثاني 2000	
							الأراضي الفلسطينية
23.4	26.6	22.9	22.0	24.8	25.8	8.8	البطالة
29.9	33.3	28.6	28.0	30.2	31.4	18.5	البطالة المعدلة
							الضفة الغربية
16.9	20.1	15.5	16.5	18.1	17.8	6.5	البطالة
23.5	26.6	21.1	22.4	23.5	23.7	15.8	البطالة المعدلة
							قطاع غزة
37.4	40.5	39.3	33.9	39.3	42.3	13.8	البطالة
43.5	47.0	44.3	39.7	44.3	47.1	24.2	البطالة المعدلة

المصدر: الجهاز المركزي للإحصاء الفلسطيني، مسح القوى العاملة.

جدول أ 3.
المؤشرات المالية (مليون دولار أمريكي)

الربع الرابع 2010	الربع الثالث 2010	الربع الثاني 2010	الربع الأول 2010	الربع الرابع 2009	الربع الثالث 2009	الربع الأول 2008	
438.9	522.2	491.3	455.8	397.3	453.9	334.9	الإيرادات الحكومية
423.3	373.8	395.4	371.2	251.8	509.0	476.5	إجمالي الرواتب والأجور الحكومية
334.2	258.0	303.0	260.8	264.0	327.9	228.8	النفقات الحكومية غير الأجور
46.3	59.0	66.7	91.5	81.2	115.3	77.5	صافي الإقراض الحكومي
-441.3	-262.4	-327.8	-318.4	-258.3	-555.2	-447.9	الرصيد الحكومي
443.4	177.9	317.6	207.6	284.2	666.4	525.6	الدعم الخارجي للموازنة

المصدر: وزارة المالية الفلسطينية.

جدول أ 4.
الائتمان المصرفي حسب الجهة المستعيرة

الربع الرابع 2010	الربع الثالث 2010	الربع الثاني 2010	الربع الأول 2010	الربع الرابع 2009	الربع الثالث 2009	الربع الثاني 2000	
							إجمالي القيمة (بمليين دولار أمريكي)
1,681	1,604	1,501	1,370	1,269	1,216	752	الأعمال
837	885	825	870	637	722	429	المستهلكين
369	363	332	347	328	323	52	الخدمات العامة
2,888	2,852	2,658	2,587	2,234	2,261	1,234	المجموع
							التوزيع النسبي (% من المجموع)
58.2	56.2	56.5	53.0	56.8	53.8	61.0	الأعمال
29.0	31.0	31.0	33.6	28.5	31.9	35.0	المستهلكين
12.8	12.7	12.5	13.4	14.7	14.3	4.0	الخدمات العامة
100.0	100.0	100.0	100.0	100.0	100.0	100.0	المجموع

المصدر: سلطة النقد الفلسطينية.

ملاحظة: قد لا يكون المجموع يساوي بالضبط مجموع النسب المئوية بسبب التقريب.

جدول أ 5.
الائتمان المصرفي حسب النشاط الاقتصادي

الربع الثالث 2010	الربع الثاني 2010	الربع الأول 2010	الربع الرابع 2009	الربع الثالث 2009	الربع الرابع 2009
المجموع (بملين دولار أمريكي)					
837	885	825	870	637	722
2,051	1,966	1,834	1,718	1,597	1,538
66	57	53	47	39	37
240	235	213	194	185	179
335	319	320	292	266	238
487	470	425	379	341	360
27	23	22	24	25	23
67	53	50	44	39	35
55	66	66	70	73	69
369	363	332	347	328	323
52	53	54	54	56	56
102	92	81	68	57	56
118	107	99	88	77	65
132	128	119	111	111	97
2,888	2,852	2,658	2,587	2,234	2,261
1,681	1,604	1,501	1,370	1,269	1,216
التوزيع النسبي (% من المجموع)					
29.0	31.0	31.0	33.6	28.5	31.9
6.3	69.0	69.0	66.4	71.5	68.1
15.5	2.0	2.0	1.8	1.7	1.6
0.5	8.2	8.0	7.5	8.3	7.9
1.8	11.2	12.0	11.3	11.9	10.5
2.5	16.5	16.0	14.6	15.3	15.9
3.7	0.8	0.8	0.9	1.1	1.0
0.2	1.9	1.9	1.7	1.8	1.6
0.5	2.3	2.5	2.7	3.3	3.1
0.4	12.7	12.5	13.4	14.7	14.3
2.8	1.9	2.0	2.1	2.5	2.5
0.4	3.2	3.0	2.6	2.6	2.5
0.8	3.8	3.7	3.4	3.4	2.9
4.6	4.5	4.5	4.3	5.0	4.3
100.0	100.0	100.0	100.0	100.0	100.0
التوزيع النسبي بإستثناء مجموع القطاع العام وقطاع الخدمات العامة (% من المجموع)					
3.9	3.5	3.5	3.4	3.0	3.1
14.2	14.6	14.2	14.2	14.6	14.7
19.9	19.9	21.3	21.3	21.0	19.6
29.0	29.3	28.3	27.6	26.9	29.7
1.6	1.4	1.4	1.8	2.0	1.9
4.0	3.3	3.3	3.2	3.1	2.9
3.3	4.1	4.4	5.1	5.8	5.7
3.1	3.3	3.6	4.0	4.4	4.6
6.1	5.7	5.4	4.9	4.5	4.6
7.0	6.7	6.6	6.4	6.0	5.3
7.9	8.0	7.9	8.1	8.7	8.0
100.0	100.0	100.0	100.0	100.0	100.0

المصدر: سلطة النقد الفلسطينية.

ملاحظة: قد لا يكون المجموع يساوي بالضبط مجموع النسب المئوية بسبب التقريب.

جدول أ.6
ودائع البنوك حسب القطاع والنوع (مليون دولار أمريكي)

الربع الرابع 2010	الربع الثالث 2010	الربع الثاني 2010	الربع الأول 2010	الربع الرابع 2009	الربع الثالث 2009	الربع الثاني 2000	
ودائع القطاع العام							
المؤسسات العامة والسلطات المحلية							
82.6	79.4	74.7	78.9	78.2	81.6	17.3	ودائع جارية
76.6	75.8	74.8	76.2	74.7	78.7	39.2	ودائع آجلة
159.2	155.2	149.5	155.1	152.9	160.3	56.5	مجموع المؤسسات العامة والسلطات المحلية
الحكومة							
340.9	296.5	300.5	310.9	232.6	275.4	37.6	ودائع جارية
193.2	188.3	182.1	180.0	180.6	176.2	77.5	ودائع آجلة
534.1	484.8	482.7	490.9	413.2	451.6	115.1	ودائع السلطة الوطنية الفلسطينية : المجموع
693.3	640.0	632.1	646.0	566.1	612.0	171.6	مجموع ودايع القطاع العام
ودائع القطاع الخاص							
ودائع المقيمين							
2,198.6	2,171.3	1,936.1	1,975.1	1,890.2	2,014.3	746.5	ودائع جارية
1,802.1	1,743.2	1,639.6	1,632.7	1,608.3	1,535.4	440.4	ودائع التوفير
1,947.0	1,813.8	1,721.2	1,879.3	1,891.3	1,835.9	1,895.7	ودائع آجلة
5,947.6	5,728.2	5,296.9	5,487.1	5,389.7	5,385.5	3,082.6	مجموع ودايع المقيمين
ودائع غير المقيمين							
59.2	119.1	222.9	167.3	152.1	162.8	3.3	ودائع جارية
42.1	44.0	86.8	69.2	61.5	51.1	2.4	ودائع التوفير
70.6	80.1	128.0	108.2	104.6	91.8	8.9	ودائع آجلة
171.9	243.3	437.7	344.6	318.2	305.7	14.6	مجموع ودايع غير المقيمين
6,119.5	5,971.5	5,734.6	5,831.8	5,708.0	5,691.2	3,097.2	مجموع ودايع القطاع الخاص
6,812.9	6,611.5	6,366.7	6,477.8	6,274.1	6,303.2	3,268.8	مجموع الودائع (القطاعين العام والخاص)

المصدر: سلطة النقد الفلسطينية.
ملاحظة: البيانات لا تشمل ودايع سلطة النقد والبنوك التجارية.

جدول أ.7
إجمالي القروض، و إجمالي الودائع ، ونسبة القروض إلى الودائع

الربع الرابع 2010	الربع الثالث 2010	الربع الثاني 2010	الربع الأول 2010	الربع الرابع 2009	الربع الثالث 2009	الربع الثاني 2000	
2,887	2,852	2,658	2,587	2,232	2,261	1,234	إجمالي القروض (بملين دولار أمريكي)
7,246	7,050	6,685	6,935	6,655	6,687	3,328	إجمالي الودائع (بملين دولار أمريكي)
39.9	40.5	39.8	37.3	33.5	33.8	37.1	نسبة القروض إلى الودائع (%)

المصدر: سلطة النقد الفلسطينية.

جدول أ.8
عدد تسجيل الشركات حسب الحالة القانونية

كانون ثاني 2011	كانون أول 2010	تشرين ثاني 2010	تشرين أول 2010	أيلول 2010	أب 2010	أب 2000	
الضفة الغربية							
48	34	24	35	33	34	42	شركة عادية
69	71	46	77	53	70	95	شركة مساهمة
0	0	0	1	0	0	0	شركة عامة
1	2	1	1	2	1	0	شركة أجنبية
1	4	1	1	0	1	0	شركة غير ربحية
119	111	72	115	88	106	137	المجموع
قطاع غزة							
18	8	14	15	9	7	81	شركة عادية
25	17	17	21	23	38	12	شركة مساهمة
0	0	0	0	0	0	0	شركة عامة
0	0	0	0	0	0	1	شركة أجنبية
43	25	31	36	32	45	94	المجموع

المصدر: وزارة الاقتصاد الوطني.

جدول أ 9.
المساحات المرخصة للإعمار (متر مربع)

كانون ثاني 2011	كانون أول 2010	تشرين ثاني 2010	تشرين أول 2010	أيلول 2010	أب 2010	أب 2000	
الضفة الغربية							
55,238	272,753	58,940	76,858	62,232	106,431		القدس رام الله و البيرة
37,247	170,220	53,458	56,690	40,429	56,319		نابلس
16,793	78,610	19,007	21,873	19,813	21,491		طولكرم
72,254	149,730	38,710	46,670	20,797	65,762		الخليل
20,828	53,683	18,307	26,577	13,905	18,150		بيت لحم
22,855	34,148	19,875	23,434	14,558	22,741		جنين
677	14,185	5,930	1,322	752	4,985		قلقيلية
0	0	0	0	0	0		سلفيت
225,892	773,329	214,227	253,424	172,486	295,879	345,685	المجموع
قطاع غزة							
21,240	18,750	20,880	23,250	21,320	18,250	27,902	الشمال
24,330	20,545	21,745	23,870	25,200	14,640	50,116	غزة
15,070	16,560	14,510	12,180	11,480	8,220	15,984	الوسطى
18,740	20,820	23,240	22,560	24,790	22,360	51,146	خانيونس
14,880	16,325	15,670	14,490	12,680	10,990	39,429	رفح
94,260	93,000	96,045	96,350	95,470	74,460	184,577	مجموع قطاع غزة

المصدر: هيئة المكاتب والشركات الهندسية.

جدول أ 10.
حركة شاحنات غزة

كانون ثاني 2011	كانون أول 2010	تشرين ثاني 2010	تشرين أول 2010	أيلول 2010	أب 2010	أب 2000	
معبر المنطار (كارني)							
0	0	0	0	0	0	992	مجموع الشاحنات الصادرة
1,005	1,054	850	680	461	815	2,923	مجموع الشاحنات الواردة
معبر كرم أبو سالم (كيرم شالوم)							
107	99	4	0	0	0	0	مجموع الشاحنات الصادرة
2,978	3,260	3,136	3,744	3,029	4,205	0	مجموع الشاحنات الواردة
معبر صوفا التجاري							
0	0	0	0	0	0	0	مجموع الشاحنات الصادرة
0	0	0	0	0	0	4,384	مجموع الشاحنات الواردة
معبر الشجاعة للوقود (ناكل عوز)							
0	0	0	0	0	0	904	مجموع الشاحنات الواردة
معبر كرم ابو سالم للوقود (كيرم شالوم)							
140	123	105	152	124	156	0	مجموع الشاحنات الواردة

المصدر: وزارة الاقتصاد الوطني (أب 2000) ، الهيئة العامة للبترول (فترات اخرى).

ملاحظة: عدد الشاحنات لا يشمل شاحنات السولار الصناعي الخاص بمحطة توليد الكهرباء بالنسبة للمحروقات .

البطالة المعدلة

معدل البطالة المعدل يعرض عدد العاطلين عن العمل وفقاً للتعريف الموسع كنسبة مئوية من قوة العمل. التعريف الموسع للبطالة يشمل جميع الأشخاص الذين يبلغون من العمر 15 عاماً أو أكثر و الذين يعانون من البطالة بالإضافة إلى أولئك الذين ، خلال الفترة المرجعية ، من دون عمل ، وهم متاحون للعمل ولكنهم لم يبحثوا عن عمل (وبالتالي لا يمكن تصنيفهم على أنهم عاطلون عن العمل) لأنهم شعروا أنه لا يوجد أي عمل متاح لهم .

معدل البطالة المعدل يعطي قياساً واسعاً للعمالة الغير مستغلة. التخفيف للتعريف المعياري للبطالة يبدو منطقياً في الظروف حيث الوسائل التقليدية للبحث عن عمل محدود، وحيث سوق العمل غير منظم بشكل كبير ، وحيث استيعاب اليد العاملة غير كافي أو حيث قوة العمل تعمل لحساب نفسها إلى حد كبير.

مؤشر القدس

هو مؤشر البورصة الرئيسي لسوق فلسطين للأوراق المالية (سوق فلسطين للأوراق المالية) .

المساحات المرخصة للبناء الجديد

عبارة عن المساحات المرخصة للأبنية الجديدة والقائمة.

متوسط الأجر اليومي الصافي

ويحسب هذا المتوسط نحو الأجر النقدي الصافي المدفوع لجميع الموظفين مقسوماً على مجموع أيام العمل. الأجور بعملة مختلفة يتم تحويلها إلى شيكل إسرائيلي جديد وفقاً لسعر الصرف في شهر الدراسة.

الائتمان المصرفي

يقيس قدرة الاقتراض المقدمة للأفراد والشركات والمنظمات من قبل النظام المصرفي في شكل قروض أو أنواع أخرى من الائتمان. وهناك قناعة عامة بأن الائتمان يسهم في النمو الاقتصادي.

الودائع المصرفية

الودائع هي الحسابات التي يحتفظ بها البنك نيابة عن العملاء. وكثيراً ما يستخدم هذا المؤشر لقياس سلامة وثقة الشعب في النظام المصرفي.

مؤشر أسعار المستهلك

المؤشر هو أداة إحصائية لقياس التغيرات على مر الزمن في الأسعار التي تدفعها الأسر لسلة من السلع والخدمات التي تشتريها عادة للاستهلاك. ويستخدم مؤشر سعر المستهلك لقياس التضخم على مر الزمن.

وتشمل سلة البضائع فئات رئيسية من السلع والخدمات و هي: الخضروات والفواكه والمواد الغذائية الأخرى ، والمشروبات والتبغ والمنسوجات والملابس والأحذية والأثاث والأجهزة المنزلية والأدوات المنزلية والوقود والطاقة، والنقل، والاتصالات والخدمات الطبية والمنتجات الصيدلانية، و سلع الرعاية الشخصية، ورسوم خدمات النقل العام والاتصالات والرعاية الصحية في المستشفيات وغيرها ، والرسوم المدرسية. يتم جمع بيانات عن الأسعار بالنسبة للمستهلكين من خلال الزيارات التي يقوم بها الموظفون المدربون بما في ذلك أسواق مختارة تشمل محلات البقالة، محلات السوبر ماركت والأسواق والمطاعم المدارس والخدمات العامة المكاتب، والمستشفيات، والقطاع الخاص، الخ.

أيام الإغلاقات الفعلية / جزئي

أيام الإغلاقات الفعلية يتم حسابها بإضافة كل الأيام التي كان فيها المعبر مغلق كلياً أو جزئياً باستثناء عطل نهاية الأسبوع والعطل الأخرى، الإغلاق الجزئي يعني أن المعبر قد إغلق جزئياً لمدة أكثر من ساعة واحدة ولكن ليس ليوم كامل والذي يحسب إغلاقاً كلياً.

عطلات نهاية الأسبوع تشمل جميع أيام السبت، والجمعة نصف يوم (لأن العمل والتدفقات التجارية تبلغ نحو نصف مستواها العادي يوم الجمعة) والأعياد اليهودية وأعياد المسلمين. لا تحسب الأعياد اليهودية وأعياد المسلمين العطل التي تقع في يوم السبت أو يوم الجمعة كعطلة ولكن بوصفها السبت (يوم إغلاق كامل) أو الجمعة (إغلاق نصف يوم)، على التوالي.

العمالة

العمالة تشمل جميع الأشخاص الذين يبلغون 15 سنة أو أكثر الذين كانوا يعملون في وظيفة بأجر أو العمل لمدة ساعة على الأقل خلال الأسبوع السابق للمسح، أو الذين لم يعملوا ولكن لديهم عقد عمل أو يملكون أعمال تجارية والتي تغيبوا عنها بشكل مؤقت (بسبب المرض، والإجازات، توقف مؤقتاً، أو لأي سبب آخر) خلال الأسبوع المرجعي للمسح.

سعر الصرف

سعر الصرف هو سعر عملة واحدة مقابل عملة أخرى.

الصادرات

الصادرات أي سلعة أو بضاعة، والتي يتم شحنها أو نقلها بطريقة أخرى للخروج من الأراضي إلى جزء آخر من العالم، وعادة لاستخدامها في تجارة أو بيع. منتجات أو خدمات التصدير تزود للمستهلك الأجنبي من قبل المنتج المحلي.

الناتج المحلي الإجمالي

الناتج المحلي الإجمالي هو القيمة الإجمالية لجميع السلع والخدمات المنتجة داخل الأراضي الفلسطينية المحتلة في فترة معينة من الزمن. عندما يتم التعبير عن الناتج المحلي الإجمالي في الشروط الثابتة (الناتج المحلي الإجمالي الحقيقي)، يتم استخدام مخفض القيمة لضبط التغيرات في قيمة الأموال. ويتم تحويل البيانات الربعية عن طريق ضربها بالرقم 4.

نصيب الفرد من الناتج المحلي الإجمالي

هذه هي نتيجة لتقسيم الناتج المحلي الإجمالي على مجموع السكان.

$$\text{نصيب الفرد من الناتج المحلي الإجمالي} = \frac{\text{الناتج المحلي الإجمالي}}{\text{السكان}}$$

معدل تغير الناتج المحلي الإجمالي

معدل التغير هو النسبة المئوية للتغير (زيادة أو نقصان) من الناتج المحلي الإجمالي من دورة القياس السابق.

$$\text{معدل التغير} = \frac{\text{الناتج المحلي الإجمالي في الفترة (ت) - الناتج المحلي الإجمالي في الفترة (ت-1)}}{\text{الناتج المحلي الإجمالي في الفترة (ت-1)}} * 100\%$$

معدل التضخم

معدل التضخم هو النسبة المئوية للتغير في مؤشر الأسعار على مر الزمن.

$$\text{معدل التضخم} = \frac{\text{مؤشر الأسعار في الفترة (ت) - مؤشر الأسعار في الفترة (ت-1)}}{\text{مؤشر الأسعار في الفترة (ت-1)}} * 100\%$$

مجموع صافي الإيرادات الحكومية

يقيس صافي التندقات التي تلقتها الحكومة، بما في ذلك عائدات التخليص، والمبالغ المستردة الضرائب، والضرائب والإيرادات غير الضريبية التي تجمعها وزارة المالية ووزارات أخرى لحساب الخزينة الموحد (حساب الخزينة الموحد).

نفقات الأجور الحكومية

هذا هو إنفاق الحكومة على الأجور والرواتب للموظفين الدائمين والمدنيين والأمنيين.

النفقات الحكومية على غير الأجور

هذا هو جزء من الإنفاق الحكومي تمتصه النفقات التشغيلية، والتحويلات ونفقات التنمية ورأس المال.

صافي الإقراض الحكومية

هذا المصطلح يشمل التحويلات إلى الحكومة المحلية لتغطية عائدات التخلص، والاقطاعات من قبل حكومة اسرائيل عن المياه والكهرباء، والخدمات التي تقدمها وزارتي الصحة والزراعة.

الرصيد الحالي

رصيد الحكومة هو الفرق بين إيرادات الحكومة ومجموع صافي النفقات، بما في ذلك الأجور ونفقات غير الأجور وصافي الإقراض ونفقات التنمية.

الدعم الخارجي للموازنة

وهو يتألف من عمليات التحويلات من البلدان المانحة للسلطة الوطنية الفلسطينية للمساعدة في تمويل ميزانيتها.

الواردات

الواردات هي السلع والخدمات التي ينتجها القطاع الأجنبي ويتم شراؤها من قبل الاقتصاد المحلي.

القوى العاملة

القوى العاملة وتتألف من جميع الأشخاص في سن العمل (15 سنة فما فوق) الذين يعملون أو عاطلين عن العمل خلال فترة مرجعية محددة. القوى العاملة = العاملين + العاطلين عن العمل استبعدت من قوة العمل أولئك في سن العمل الذين لا يعملون ولا يبحثون عن عمل. يمكن أن تكون هذه الطلبة والمتقاعدين ، الموجودين في السجون ، وربات بيوت.

القروض إلى الودائع

هذه النسبة تحسب بكمية قروض البنوك مقسومة على المبلغ من ودائعهم. وهذه الأداة الإحصائية تستخدم غالبا لتقييم السيولة في النظام المصرفي. وإذا كانت النسبة مرتفعة جدا فقد تعني أن البنوك لا يمكن أن يكون ما يكفي من السيولة لتغطية أي متطلبات نقدية غير متوقعة. وبالعكس ، وإذا كانت النسبة منخفضة جدا قد تكون البنوك لا تقدم قروض ولا تكسب بالقدر المناسب.

$$\text{معدل القروض إلى الودائع} = \frac{\text{القروض المصرفية}}{\text{الودائع المصرفية}} * 100\%$$

عدد تسجيل الشركات الجديدة

هو عدد الشركات الجديدة التي تسجل لدى وزارة الاقتصاد الوطني لإجراء العمليات التجارية في الأراضي الفلسطينية المحتلة.

عدد الأسهم المتداولة

وهو مقدار الأسهم التي يتم تداولها بين البائعين والمشتريين في السوق خلال فترة معينة.

العمالة المحدودة

البطالة المقنعة توجد عندما يكون توظيف الشخص غير كاف فيما يتعلق لقواعد محددة أو وظائف بديلة. العمالة المقنعة المرتبطة بالوقت تنطبق على أولئك الذين يعملون من الوقت المحدد للنشاط والذين يسعون ويكونون متاحين لأعمال إضافية خلال الأسبوع المرجعي.

معدل البطالة

"العاطلين عن العمل" تشمل جميع الأشخاص الذين تتراوح أعمارهم بين 15 سنة أو أكثر والذين خلال الأسبوع قبل الدراسة كانوا بلا عمل وهم في نفس الوقت متاحون للعمل ويبحثون عن عمل. معدل البطالة يعبر عن عدد العاطلين عن العمل كنسبة مئوية من مجموع قوة العمل. يستخدم على نطاق واسع المؤشر كقياس للبيد العاملة غير المستغلة.

$$\text{معدل البطالة} = \frac{\text{البطالة}}{\text{القوى العاملة}} * 100\%$$

قيمة الأسهم المتداولة

قيمة الأسهم المتداولة هو مجموع الأسهم المتداولة مضروبا بأسعارها المناظرة .