

## الأونسكو التقرير الإقتصادي- الإجتماعي: نظرة عامة على الإقتصاد الفلسطيني في الربع الثاني 2013

المؤشرات الرئيسية للناتج المحلي الإجمالي ( الربع الثاني / 2013 )

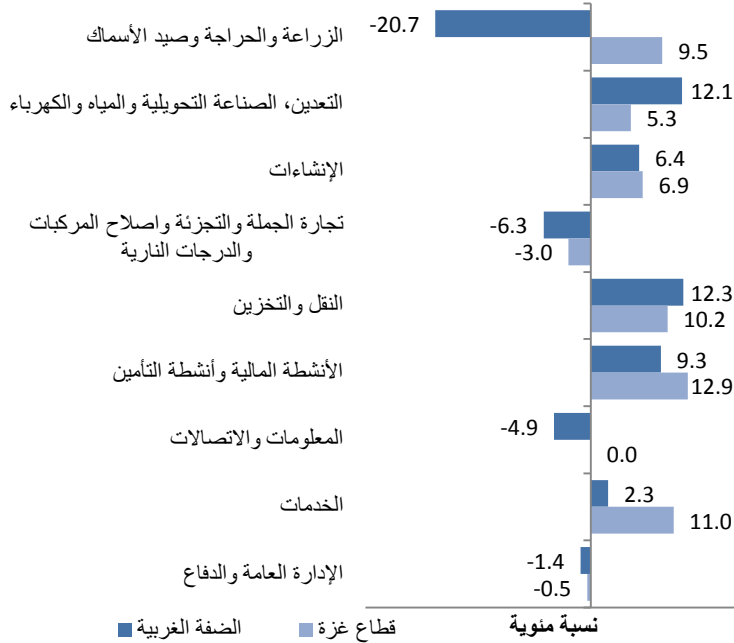
الضفة الغربية	قطاع غزة	الأراضي الفلسطينية المحتلة	
1,288.1	487.3	1,775.4	الناتج المحلي الإجمالي الحقيقي (مليون دولار أمريكي)
9.1	4.9	7.9	معدل التغير في الناتج المحلي الإجمالي الحقيقي (على أساس ربع سنوي، %)
0.3	3.5	1.2	معدل التغير في الناتج المحلي الإجمالي الحقيقي (العام على أساس سنوي، %)
876	448	701	نصيب الفرد من الناتج المحلي الإجمالي (دولار أمريكي)

ملاحظة: سنة الأساس هي 2004. البيانات للربع الثاني 2013 هي الأصدار الأول.

### النشاط الإقتصادي

النمو في الإقتصاد الفلسطيني لا يزال بطيئاً. وكان الناتج المحلي الإجمالي الحقيقي في الربع الثاني 2013 أعلى بنسبة 1.2% عما كانت عليه في الربع نفسه من العام الماضي، على الرغم من أنه نما بنسبة 7.9% من الربع الأول 2013. وبالمقاييس على أساس سنوي، كان النمو في الناتج المحلي الإجمالي الحقيقي الربعي أقل في الضفة الغربية بنسبة 0.3%، مما كان عليه في قطاع غزة، حيث نما الناتج المحلي الإجمالي الحقيقي في الربع بنسبة 3.5%.

معدل التغير في القيمة الحقيقية حسب النشاط الإقتصادي (العام على أساس سنوي، الربع الثاني 2013)

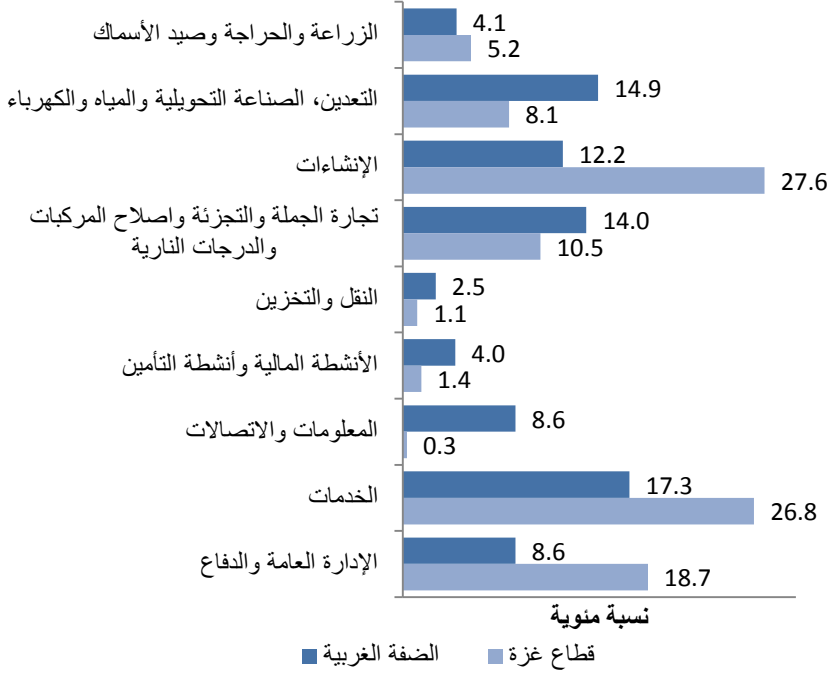


ملاحظة: سنة الأساس هي 2004. البيانات للربع الثاني 2013 هي الأصدار الأول.

ومع ذلك، ساهم الإقتصاد في الضفة الغربية بنسبة 72.6% من الناتج المحلي الإجمالي في الربع الثاني 2013، وكان الناتج المحلي الإجمالي الإسمي للفرد الواحد في الربع أعلى بضعفين تقريباً مما كانت عليه في قطاع غزة. وكان الناتج المحلي الإجمالي الحقيقي للفرد دون تغيير في قطاع غزة بين الربع الثاني 2012 والربع الثالث 2013، في حين انخفضت بنسبة 2.3% في الضفة الغربية.

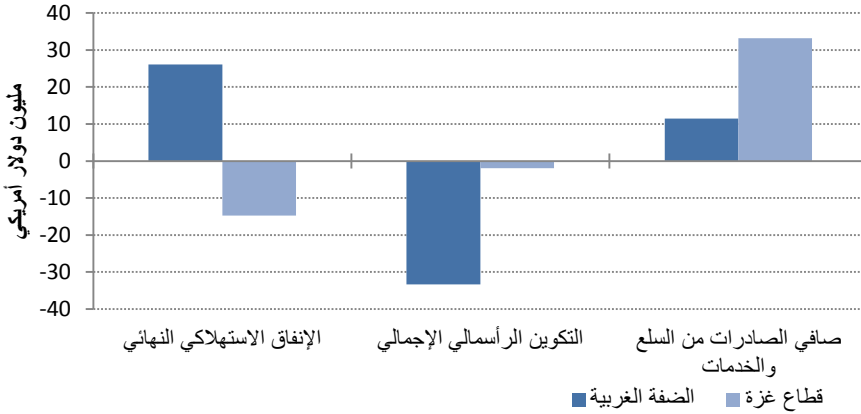
وكانت القطاعات الأكثر ديناميكية في كل من الضفة الغربية وقطاع غزة في الربع الثاني 2013 مقارنة مع الربع الثاني 2012 تشمل قطاع النقل والتخزين، وقطاع الأنشطة المالية وأنشطة التأمين، والتعدين، والصناعة التحويلية، والمياه والكهرباء؛ و الإنشاءات. ولقد لوحظت تقلصات

النسبة المئوية في مساهمة الناتج المحلي الإجمالي الحقيقي حسب النشاط الاقتصادي (الربع الثاني 2013)



ملاحظة: سنة الأساس هي 2004. البيانات للربع الثاني 2013 هي الأصدار الأول.

تغيير في بنود النفقات ( مليون دولار أمريكي، على أساس سنوي، الربع الثاني 2013 )



ملاحظة: سنة الأساس هي 2004. البيانات للربع الثاني 2013 هي الأصدار الأول.

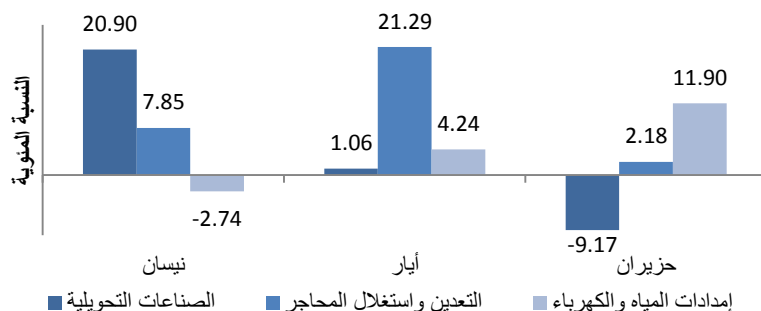
في قطاع تجارة الجملة والتجزئة، والإدارة العامة والدفاع، في الضفة الغربية، والمعلومات والاتصالات، وبشكل رئيسي في قطاع الزراعة. مثلت ثلاثة قطاعات، وهي الإنشاءات والخدمات والإدارة العامة والدفاع، لأكثر من 70% من إجمالي الناتج المحلي الإجمالي في قطاع غزة. النشاط الاقتصادي في الضفة الغربية في الربع الثاني 2013. وزعت أكثر بالتساوي بين القطاعات، مع الخدمات كأكبر قطاع، تليها التعدين والصناعة التحويلية والمياه والكهرباء.

كان تكوين رأس المال الإجمالي منخفضا نسبيا في الربع الثاني 2013، بنسبة 17.2% و 8.4% في الضفة الغربية وقطاع غزة، على التوالي، على الرغم من انخفاضها في كل من المنطقتين في الربع الثاني 2012. لعب تكوين رأس المال الثابت الإجمالي دورا أكثر أهمية في قطاع غزة عنه في الضفة الغربية كنسبة من الناتج المحلي الإجمالي وكنسبة من تكوين رأس المال الإجمالي. نما الاستهلاك النهائي في الضفة الغربية في الربع الثاني 2013 مقارنة مع الربع الثاني 2012 وإنخفض في قطاع غزة، لكنه لا يزال يتجاوز الناتج المحلي الإجمالي في كل المناطق، بنسبة 118.7% من الناتج المحلي الإجمالي في الضفة الغربية و 142.7% من الناتج المحلي الإجمالي في قطاع غزة. شكل استهلاك الأسر النهائي في الضفة الغربية وقطاع غزة، على التوالي، ومثل الاستهلاك الحكومي نسبة 20.3% و 30.9% من الاستهلاك النهائي، في الضفة الغربية وقطاع غزة، وكانت هذه المستويات من استهلاك وتكوين رأس المال الإجمالي ممكنة من خلال مستويات الاستيراد التي تجاوزت الصادرات، ما يعني، من خلال مراقبة العجز التجاري أو صافي الصادرات السلبية. صافي الصادرات من السلع والخدمات ارتفعت في كلتا المنطقتين في الربع الثاني 2013 بالنسبة للربع الثاني 2012.

### مؤشر الإنتاج الصناعي (الربع الثاني 2013)

المؤشر	نيسان	أيار	حزيران
	--	125.22	118.56

### تغيير في النشاط الصناعي من قبل القطاع (%، الربع الثاني 2013)



### مؤشر دورة الأعمال

	حزيران	أيار	نيسان
الضفة الغربية	-11.99	1.93	-5.43
قطاع غزة	0.85	1.76	0.78

بلغ مؤشر الإنتاج الصناعي (IPI) 118.56 في حزيران 2013 (الأساس هي 2011). وقد زاد النشاط الإنتاجي في قطاع التعدين واستغلال المحاجر، (مع حصة نسبية لمؤشر الإنتاج الصناعي بمقدار 4.59%). خلال الأشهر الثلاثة حتى حزيران 2013، في حين انخفض قطاع الصناعة التحويلية (والذي تبلغ حصته النسبية 80.56%). في حزيران 2013 وانخفض في قطاع إمدادات المياه والكهرباء (والذي تبلغ حصته النسبية 14.85%) في نيسان 2013.

بعد انكماش في بعض القطاعات الصناعية، يعكس مؤشر دورة الأعمال التجارية انخفاضاً كبيراً في حزيران 2013 في الضفة الغربية وانخفاضاً أكثر تواضعاً في قطاع غزة، حيث بقي إيجابياً طوال الربع الثاني 2013.

### الحساب الجاري (الربع الثاني / 2013)

-1,226.9	ميزان التجارة السلعية (مليون دولار أمريكي)
-99.8	ميزان تجارة الخدمات (مليون دولار أمريكي)
310.5	ميزان الدخل (مليون دولار أمريكي)
420.5	مدفوعات التحويل الصافي (مليون دولار أمريكي)
<b>-595.7</b>	<b>ميزان الحساب الجاري (مليون دولار أمريكي)</b>

### التجارة المسجلة في البضائع من وإلى إسرائيل وبلدان أخرى (الربع الثاني 2013)

الفترة	إسرائيل	بلدان أخرى
حزيران	34.2	65.8
أيار	10.3	89.7
نيسان	34.8	65.2
حزيران	8.5	91.5
أيار	36.1	63.9
نيسان	10.7	89.3

### الحساب الجاري والتجارة

كان العجز في الحساب الجاري أقل في الربع الثاني 2013 مقارنة مع الربع الثاني 2012 عندما وصل إلى 29.5% من الناتج المحلي الإجمالي، لكنه ظل مرتفعاً بقيمة تصل إلى 595.7 مليون دولار أمريكي، أو 19.8% من الناتج المحلي الإجمالي. وكان العجز التجاري السلعي المرتفع هو السبب الرئيسي وراء ارتفاع العجز في الحساب الجاري، على الرغم من أن حساب تجارة الخدمات أظهر أيضاً رصيداً سالباً. وقد سجل كل من حسابات دفع الدخل والتحويلات فائضاً في الربع.

كانت صادرات البضائع في الربع الثاني 2013 أعلى 19.0% حيث القيمة الحقيقية مما كانت عليه في الربع الثاني 2012 في حين نمت الواردات السلعية بنسبة أقل من 1%. ولكن الاعتماد الكبير على شريك

تجاري واحد مستمر، كما رأينا في النسب العالية مسجلة من صادرات السلع والواردات من إسرائيل.

كانت صادرات البضائع من قطاع غزة (في حمولة الشاحنات) كانت أقل في الربع الثاني 2013 مما كانت عليه في نفس الفترة من العام الماضي، واستمرت في الانخفاض على عدد قليل، ومعظمها السلع الزراعية. ويواصل تنوع السوق كونه تحدياً، مع كل الصادرات الزراعية موجهة إلى أوروبا، و فقط الأثاث تم تصديره إلى مصر.

الصادرات من قطاع غزة، حسب النوع (الربع الثاني/2013)			
حزيران	أيار	نيسان	
--	60,000	513,000	زهور (زهرة)
--	8.0	--	أثاث (طن)
16.0	--	--	طماطم (طن)
--	0.7	0.9	ريحان (طن)
0.9	0.2	--	أوراق الثوم (طن)
0.4	0.6	1.0	نعنع أخضر (طن)
--	0.1	0.1	مرمرية (طن)
--	0.2	0.2	طرخون (طن)
3	5	8	مجموع الشاحنات

## القطاع الخاص

كان مجموع المساحات المرخصة للبناء الجديد في الضفة الغربية في الربع الثاني 2013 أقل بقليل مما كانت عليه في الربع الثاني 2012، وفي قطاع غزة كانت أقل بنسبة 27.9%. وكان العدد الإجمالي لتسجيل الشركات الجديدة قد ارتفع في الضفة الغربية عنها في قطاع غزة، مقارنة مع الربع الثاني 2012 فقد ارتفعت بنسبة 14.0% في الضفة الغربية و 47.9% في قطاع غزة.

ورأى واحد وعشرون في المئة من أصحاب / مدراء المؤسسات الصناعية العاملة في الربع الثاني 2013 في قطاع غزة أن هناك تحسن في الربع السابق من حيث الأداء للمؤسسة بشكل عام، وسهولة الحصول على المواد الخام والمدخلات ونقل السلع تامة الصنع إلى السوق. كانت النسب أقل في الضفة الغربية. باستثناء أداء المؤسسة بشكل عام. حوالي ثلث من أصحاب / مدراء المؤسسات في كلا المنطقتين توقعوا تحسن أداء المؤسسات في الربع المقبل.

### مؤشرات القطاع الخاص (الربع الثاني/ 2013)

قطاع غزة	الضفة الغربية	
840,160	1,039,847	المساحات المرخصة للبناء الجديد (متر مربع)
108	317	تسجيل شركات جديدة

### نسبة من أصحاب / مدراء المؤسسات الصناعية النشطة التي شهدت تحسن في الربع السابق (%، الربع الثاني/2013)

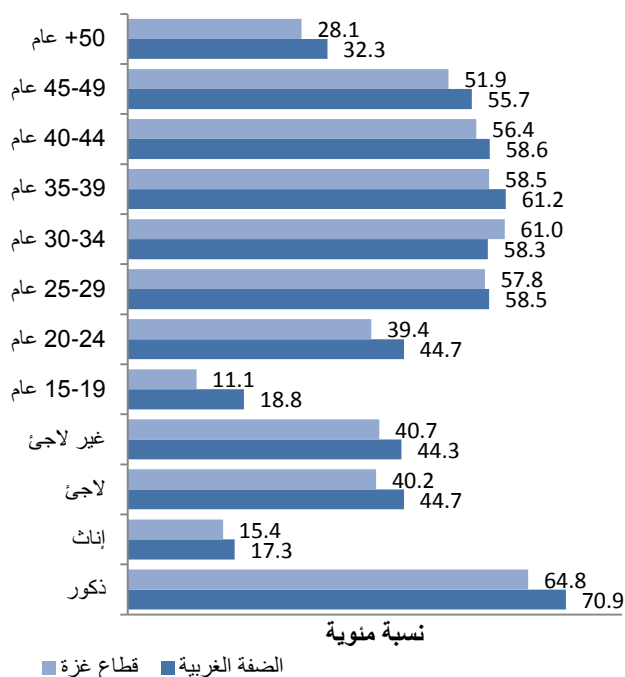
قطاع غزة	الضفة الغربية	
21.2	33.7	أداء المؤسسة بشكل عام
21.2	7.8	الحصول على المواد الأولية اللازمة ومدخلات الإنتاج
21.2	13.7	شحن المنتجات الجاهزة للسوق

### نسبة من أصحاب / مدراء المؤسسات الصناعية العاملة الذين يتوقعون تحسناً في الربع المقبل (%، الربع الثاني/2013)

قطاع غزة	الضفة الغربية	
32.7	34.9	أداء المؤسسة بشكل عام
32.7	6.9	الحصول على المواد الأولية اللازمة ومدخلات الإنتاج
32.7	13.7	شحن المنتجات الجاهزة للسوق

## سوق العمل

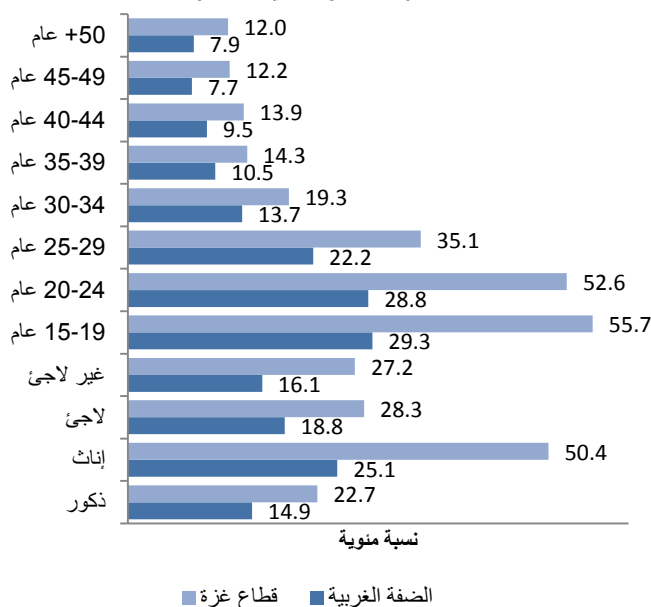
نسبة المشاركة في القوى العاملة (%، الربع الثاني 2013)



معدل البطالة (%، الربع الثاني 2013)

التعريف	الضفة الغربية (%)	قطاع غزة (%)
التعريف المحدود	16.8	27.9
التعريف الموسع	20.9	31.5

معدل البطالة (%، الربع الثاني 2013)



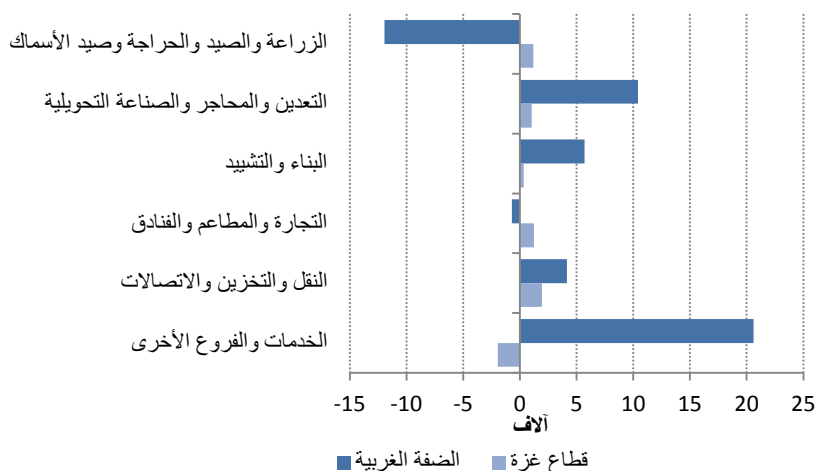
كانت القوى العاملة 43.0% في الربع الثاني 2013 من الذين تتراوح أعمارهم بين 15 وما فوق، وهذا هو، 1.133 مليون شخص. كانت نسبة القوى العاملة المشاركة 43.0% في الضفة الغربية و 40.4% في قطاع غزة. المشاركة في القوى العاملة هو أعلى بكثير بالنسبة للرجل عن المرأة في كلا المنطقتين، ليصل إلى 15.4% فقط من النساء في قطاع غزة. والمشاركة في القوة العاملة هي أيضا منخفضة نسبيا للشباب، وخاصة الذين تتراوح أعمارهم بين 15 و 19 سنة من العمر.

وبلغ معدل البطالة 20.6% في الربع الثاني 2013، وهو تقريبا نفس المعدل كما في الربع الثاني 2012. وقد أثرت البطالة على 16.8% و 27.9% من القوى العاملة في الضفة الغربية وقطاع غزة على التوالي. ومع ذلك، عندما يضاف العمال المحبطين ('تعريف الموسع')، يرتفع المعدل بأكثر من ثلاث نقاط مئوية في المنطقتين.

النساء أكثر تضررا بالبطالة أكثر من الرجال في كل المناطق، وعلى الرغم من انخفاض معدل القوى العاملة المشاركة، وأكثر من نصف النساء النشاطات إقتصاديا في قطاع غزة هن عاطلات عن العمل. اللاجئيين في كلا من الضفة الغربية وقطاع غزة لديهم معدل البطالة أعلى من غير اللاجئيين. ويرتبط العمر أيضا بالبطالة، مع الشباب التي تعاني من أعلى معدلات. ما مجموعه 55.7% من الفئة العمرية 15 إلى 19 عاما في قطاع غزة، على سبيل المثال، هم عاطلون عن العمل، وهو أعلى معدل للبطالة من أي فئة عمرية في أي منطقة.

متوسط مدة البطالة (بالأشهر، الربع الثاني/ 2013)		
قطاع غزة	الضفة الغربية	
15.6	5.3	ذكور
22.3	8.8	إناث

التغير في عدد الأشخاص المشتغلين حسب النشاط الاقتصادي (بالآلاف، على أساس سنوي، في الربع الثاني 2013)



معدل الأجر اليومي (بالشيكل، الربع الثاني/ 2013)		
قطاع غزة	الضفة الغربية	
60.8	89.6	ذكور
77.4	84.9	إناث
43.0	80.8	قطاع خاص
80.8	101.7	قطاع عام
172.1		إسرائيل والمستوطنات

ملاحظة: البيانات حسب الجنس والقطاع لا تشمل العاملين في إسرائيل والمستوطنات

في حين أن متوسط مدة البطالة في الربع الثاني 2013 انخفضت بنسبة حوالي شهر لكل من الرجال والنساء في الضفة الغربية مقارنة مع الربع الأول 2013 ، فقد ارتفع بنسبة أكثر من شهر واحد لكلا الجنسين في قطاع غزة. وكان متوسط فترة البطالة أطول بكثير بالنسبة للنساء أكثر من الرجال في كلا المنطقتين، وكان أكثر من ضعفي في قطاع غزة عنه في الضفة الغربية. شهدت النساء العاطلات عن العمل في قطاع غزة أعلى متوسط مدة البطالة.

ارتفع عدد الأشخاص العاملين ما بين الربع الثاني 2012 والربع الثاني 2013 وبنحو 28,200 في الضفة الغربية و3,800 في قطاع غزة. في الضفة الغربية، ارتفع فرص العمل خاصة في الخدمات والفروع الأخرى والتعدين والمحاجر والصناعة التحويلية، في حين انخفضت بشكل رئيسي في الزراعة. في قطاع غزة، انخفضت العمالة في قطاع الخدمات والفروع الأخرى ولكن ارتفعت في الفئات الأخرى.

هناك تفاوت كبير في متوسط الأجر اليومية بين الضفة الغربية وقطاع غزة في الربع الثاني 2013 - 88.6 شيكل مقابل 63.2 شيكل. متوسط الأجر اليومية أعلى بالنسبة للرجل عن المرأة في الضفة الغربية، ولكن يتم عكس الوضع في قطاع غزة. القطاع العام يقدم متوسط أجر أعلى من القطاع الخاص في كلا المنطقتين، على الرغم من أن الأجر في إسرائيل والمستوطنات الإسرائيلية في الضفة الغربية هي الأعلى.

## أسعار المستهلك

ارتفع متوسط الأسعار، كما تم قياسها من خلال مؤشر أسعار المستهلك (CPI)، في الأشهر الثلاثة حتى حزيران 2013 في القدس الشرقية وباقي الضفة الغربية، ولكنه إنخفض في قطاع غزة.

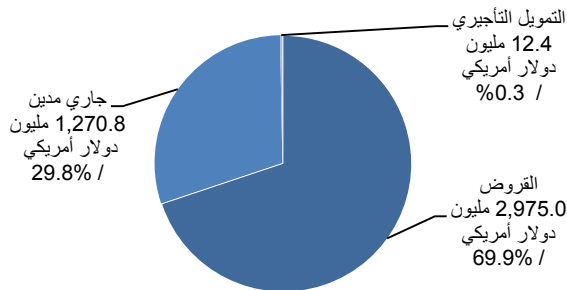
تغيير في مؤشر أسعار المستهلك (%، الربع الثاني/ 2013)			
قطاع غزة	باقي الضفة الغربية	القدس الشرقية	
-2.7	1.4	1.1	على أساس ربعي
-1.1	4.4	2.8	على أساس سنوي

ملاحظة: تعتمد المقارنة على الأسعار كما في نهاية الربع.

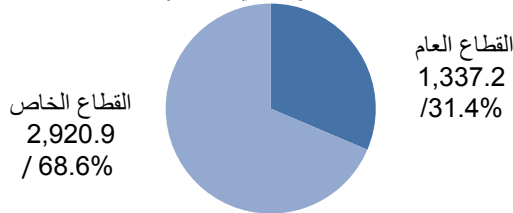
## القطاع المصرفي

ارتفع الائتمان المصرفي في الربع الثاني 2013 بنسبة 4.4% عن الربع السابق إلى 4,258.2 مليون دولار أمريكي. كما هو الحال في الأرباع السابقة، كان القسم الأكبر (69.9%) في شكل قروض، يليه الجاري مدين. التمويل التاجيري لم يشكل سوى نسبة ضئيلة جدا من الائتمان المصرفي.

توزيع الائتمان المصرفي حسب النوع (مليون دولار أمريكي) / %، الربع الثاني 2013



توزيع الودائع المصرفية حسب النوع (مليون دولار أمريكي) / %، الربع الثاني 2013



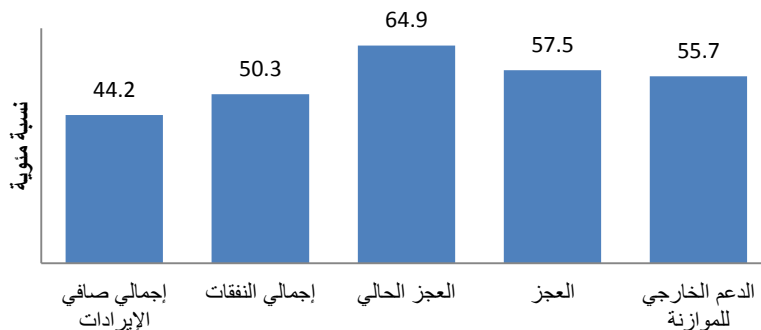
ملاحظة: لا تشمل بيانات الودائع من البنوك سلطة النقد الفلسطينية والتجارية.

من حيث الودائع المصرفية، كان المصدر الرئيسي في الربع الثاني 2013 هو القطاع الخاص بنسبة 68.6%، بإنخفاض من 69.5% في الربع الأول 2013.

هذه الأرقام تسفر عن نسبة القروض إلى الودائع بنسبة 54.4%، مرتفعة من 52.9% في الربع الأول 2013.

## العمليات المالية

المؤشرات المالية: الفعلية كنسبة من الميزانية (%، الربع الثاني 2013)



ملاحظة: المعلومات محدثة اعتبارا من 12 أيلول 2013.

في الأشهر الستة الأولى من عام 2013، بلغ مجموع صافي إيرادات الحكومية 44.2% من 9,207 مليون شيكل في الميزانية، وذلك لأن إيرادات المقاصة والإيرادات الغير ضريبية كانت أقل من المتوقع. وبلغ مجموع النفقات 13,092 مليون شيكل من الميزانية لهذا العام وفقا مع ما هو مخطط في الميزانية للعام. كانت فاتورة الأجور متنسقة مع الميزانية ولكن كان صافي الإقراض ضعف المبلغ المخصص في الميزانية لهذا العام. العجز الحالي كان اعلى من المتوقع قياسا للمبلغ المخطط له

في الميزانية السنوية وبلغ 3,885 مليون شيكل الميزانية السنوية. وكان العجز الكلي أيضا أكبر مما هو متوقع قياسا على المبلغ المخطط له في الميزانية بمقدار 5,180 مليون شيكل. وكان الدعم الخارجي للموازنة في حزيران 2013 هو 55.7% من المبلغ السنوي في الميزانية ولكن كان تمويل التنمية 12.8% فقط من المبلغ السنوي المتوقع.

**ملاحظة:** البيانات عن الضفة الغربية والأراضي الفلسطينية المحتلة في هذا التقرير لا تشمل القدس الشرقية المحتلة، ما لم ينص على خلاف ذلك، ونظرا لعدم توفر البيانات.

**مصادر البيانات:**

- **الناتج المحلي الإجمالي:** الجهاز المركزي للإحصاء الفلسطيني. فترات مختلفة. وتشير التقديرات الأولية للحسابات الوطنية الربعية.
- **الحساب الجاري:** الجهاز المركزي للإحصاء الفلسطيني وسلطة النقد الفلسطينية. فترات مختلفة. ميزان المدفوعات الفلسطيني.
- **التجارة:** الجهاز المركزي للإحصاء الفلسطيني. فترات مختلفة. التجارة الخارجية الفلسطينية المسجلة في السلع. ولجان الإغاثة الزراعية

الفلسطينية و وزارة الإقتصاد الوطني (لبيانات التصدير من قطاع غزة).

- **القطاع الخاص:** المكاتب الهندسية والشركات الاستشارية (لمساحات المرخصة للبناء الجديد)؛ وزارة الإقتصاد الوطني (لتسجيل الشركات

الجديدة)، والجهاز المركزي للإحصاء الفلسطيني. فترات مختلفة. مسح لتصورات أصحاب / مدراء المؤسسات الصناعية العاملة وفيما يتعلق بالوضع الاقتصادي.

- **سوق العمل:** الجهاز المركزي للإحصاء الفلسطيني. فترات مختلفة. مسح القوى العاملة.
- **أسعار المستهلك:** الجهاز المركزي للإحصاء الفلسطيني، فترات مختلفة. مؤشر أسعار المستهلك الشهري.
- **القطاع المصرفي:** سلطة النقد الفلسطينية. فترات مختلفة. البيانات المصرفية.
- **العمليات المالية:** وزارة المالية. فترات مختلفة. العمليات المالية - الإيرادات والنفقات ومصادر التمويل.

**لمزيد من المعلومات أو لتضاف إلى القائمة البريدية يرجى الاتصال ب:**

أونسكو رام الله: أستريد مارشاتز [marschatz@un.org](mailto:marschatz@un.org)

أونسكو قطاع غزة: رائد الرقب [raqeb@un.org](mailto:raqeb@un.org)

التقرير الاقتصادي الاجتماعي لمكتب المنسق الخاص لعملية السلام في الشرق الأوسط يمكن الوصول إليه من خلال [www.unsco.org](http://www.unsco.org).