

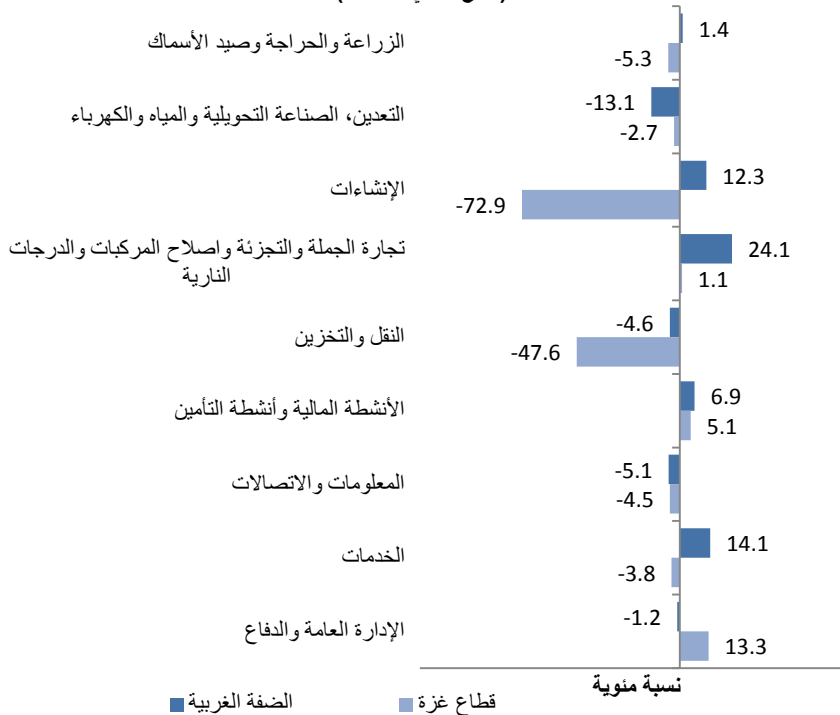
الأونسكو التقرير الإقتصادي - الإجتماعي: نظرة عامة على الإقتصاد الفلسطيني في الربع الثاني 2014

المؤشرات الرئيسية للناتج المحلي الإجمالي (الربع الثاني / 2014)

الأراضي الفلسطينية المحتلة	قطاع غزة	الضفة الغربية	
1,973.8	480.8	1,493.0	الناتج المحلي الإجمالي الحقيقي (مليون دولار أمريكي)
5.1	1.4	6.3	معدل التغير في الناتج المحلي الإجمالي الحقيقي (على أساس ربع على ربع، %)
3.9	-7.1	8.0	معدل التغير في الناتج المحلي الإجمالي الحقيقي (على أساس سنوي، %)
800.1	466.1	1,031.7	نصيب الفرد من الناتج المحلي الإجمالي (دولار أمريكي)

ملاحظة: سنة الأساس هي 2004. البيانات للربع الثاني 2014 هي الاصدار الاول.

معدل التغير في القيمة الحقيقية حسب النشاط الإقتصادي (العام على اساس سنوي،
الربع الثاني/ 2014)



ملاحظة: سنة الأساس هي 2004. البيانات للربع الثاني 2014 هي الاصدار الاول.

النشاط الإقتصادي

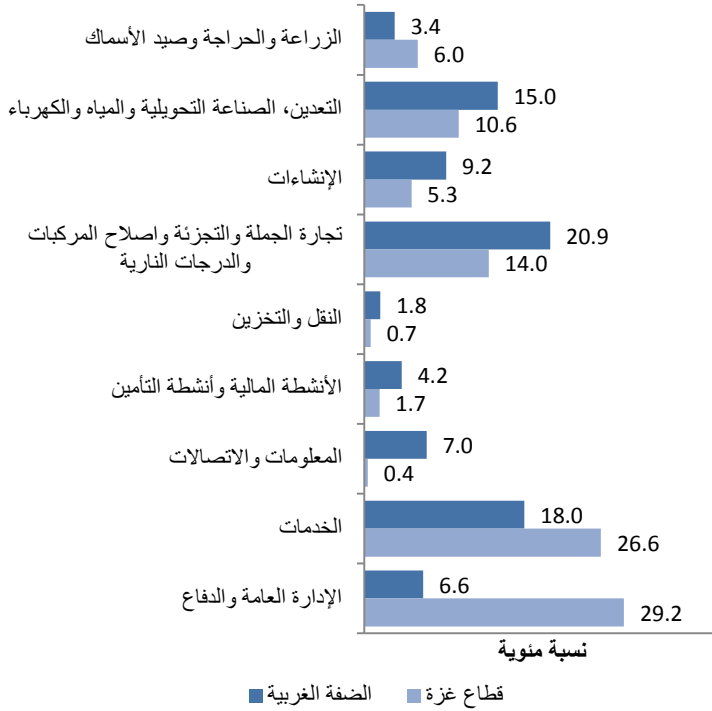
كان الناتج المحلي الإجمالي الحقيقي الربعي أعلى في الربع الثاني 2014 عنه في كل من الربع الأول 2014، و الربع الثاني 2013. تم تسجيل النمو على أساس سنوي فقط في الضفة الغربية ولكن الإقتصاد في قطاع غزة انكمش بنسبة 7.1% . في الربع الثاني 2014 شكل اقتصاد قطاع غزة 24.4% فقط من الإقتصاد الكلي، وكان الناتج المحلي الإجمالي الاسمي للفرد الواحد أقل من نصف نظيره في الضفة الغربية.

بين الربع الثاني 2013 و الربع الثاني 2014 كان هناك توسع كبير في القيمة الحقيقية في قطاع تجارة الجملة والتجزئة في الضفة الغربية (24.1%)، تليها قطاع الخدمات (14.1%) و الإنشاءات (12.3%). وقد سجل انخفاض في قطاع التعدين، الصناعة التحويلية والمياه والكهرباء (13.1%). وكذلك في قطاع المعلومات والاتصالات، والنقل والتخزين.

خلال نفس الفترة، في قطاع غزة شهد قطاع الإدارة العامة والدفاع أكبر توسع (13.3%)، في حين سجل انكماش كبير في قطاع الإنشاءات (72.9%)، و قطاع النقل والتخزين (47.6%).

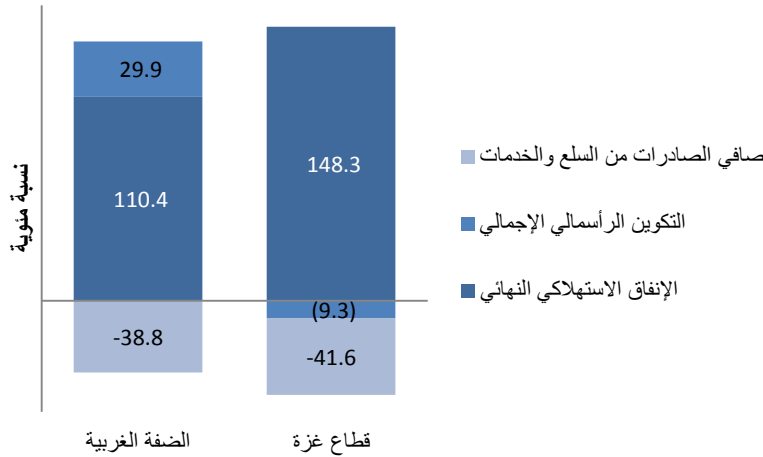
بقي قطاع تجارة الجملة والتجزئة الأكبر في اقتصاد الضفة الغربية في الربع الثاني 2014، وهو ما يمثل 20.9% من الناتج المحلي الإجمالي. وأعقب هذا القطاع من خلال الخدمات (18.0%)، والتعدين، والصناعة التحويلية والمياه والكهرباء (15.0%).

النسبة المئوية في مساهمة الناتج المحلي الإجمالي الحقيقي حسب النشاط الاقتصادي (الربع الثاني/ 2014)



ملاحظة: سنة الأساس هي 2004. البيانات للربع الثاني 2014 هي الأصدار الأول.

النسبة المئوية في توزيع الناتج المحلي الإجمالي الحقيقي من خلال الإنفاق (الربع الثاني/ 2014)



ملاحظة: سنة الأساس هي 2004. البيانات للربع الثاني 2014 هي الأصدار الأول.

في حالة قطاع غزة، الإدارة العامة والدفاع تمثل أكبر نسبة من الناتج المحلي الإجمالي في الربع الثاني 2014، وهو ما مثل 29.2% من الإجمالي، تلاه قطاع الخدمات (26.6%)، وتجارة الجملة والتجزئة (14.0%). قطاع الإنشاءات، والذي مثل 18.3% من الناتج المحلي الإجمالي في غزة في الربع الثاني 2013، شهد انخفاضا في حصته إلى 5.3% بحلول الربع الثاني 2014.

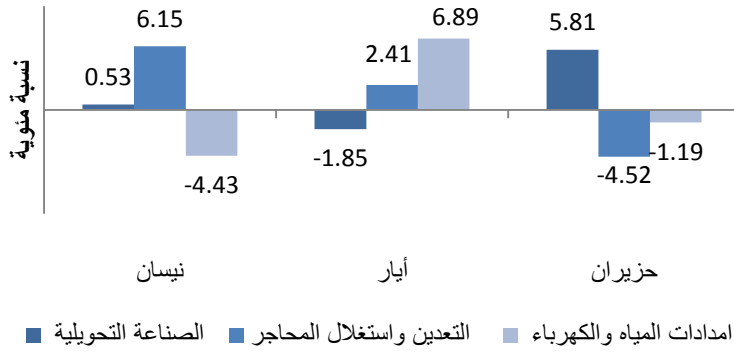
الاستهلاك النهائي في الضفة الغربية مثل 110.4% من الناتج المحلي الإجمالي في الربع الثاني 2014، وكان 75.6% منه في شكل الاستهلاك النهائي للأسر المعيشية في حين كان 21.8% منه في شكل الاستهلاك الحكومي النهائي. نما إجمالي تكوين رأس المال في الضفة الغربية بنسبة 10% تقريبا بين الربع الثاني 2013 والربع الثاني 2014، وكان يعادل 29.9% من الناتج المحلي الإجمالي في الربع الثاني 2014. وكان اثنان وتسعون في المئة منه إجمالي تكوين رأس المال الثابت. وارتفعت قيمة الصادرات من السلع والخدمات من الضفة الغربية بين الربع الثاني 2013 والربع الثاني 2014 في حين أن الواردات انخفضت. واستمر، العجز التجاري في الضفة الغربية في تمثيل 38.8% من الناتج المحلي الإجمالي في الربع.

في قطاع غزة، كان الاستهلاك النهائي في الربع الثاني 2014 ما يعادل 148.3% من الناتج المحلي الإجمالي، 64.8% منه الاستهلاك النهائي للأسر المعيشية و 30.5% منه الاستهلاك الحكومي النهائي. كان إجمالي تكوين رأس المال سلبيا خلال الربع، وهو ما يمثل 9.3% من الناتج المحلي الإجمالي، وذلك بسبب التخفيضات في المخزونات. وقد استمر إجمالي تكوين رأس المال في الانخفاض منذ الربع الثاني 2013، متقلصا بنسبة 76.4% في العام حتى الربع الثاني 2014. بين الربعين الثاني من عام 2013 و الثاني من عام 2014، بقيت قيمة الصادرات من السلع والخدمات من قطاع غزة على حالها تقريبا، بينما كانت هناك زيادة كبيرة في الواردات، مما أدى إلى عجز تجاري يعادل 41.6% من الناتج المحلي الإجمالي في الربع الثاني من العام 2014.

مؤشر الإنتاج الصناعي (الربع الثاني/ 2014)

المؤشر	نيسان	أيار	حزيران
	108.62	108.76	112.79

المؤشرات الرئيسية للناتج المحلي الإجمالي (% الربع الثاني /2014).



ارتفع مؤشر الإنتاج الصناعي (IPI) إلى 112.79 بحلول حزيران 2014 (سنة الأساس هي 2011). ارتفع النشاط في قطاع التصنيع (والذي تبلغ حصته النسبية 80.56%) في نيسان وإيار لكنه انخفض في حزيران. وانخفض النشاط في قطاع إمدادات المياه والكهرباء (والذي تبلغ حصته النسبية 14.85%) في نيسان وحزيران لكنه انخفض في إيار. وزاد النشاط في قطاع التعدين واستغلال المحاجر (مع حصة نسبية لمؤشر الإنتاج الصناعي بمقدار 4.59%) في نيسان وحزيران ولكنه انخفض في إيار.

عكس مؤشر دورة الأعمال تحسنا في الضفة الغربية في نيسان وبشكل خاص في حزيران لكنه عكس انكماش في الضفة الغربية في شهر إيار. على العكس من ذلك، في قطاع غزة عكس مؤشر دورة الأعمال تقلصات كبيرة في الأشهر الثلاثة.

مؤشر دورة الأعمال (الربع الثاني/ 2014)

	نيسان	أيار	حزيران
الضفة الغربية	2.68	-3.37	16.30
قطاع غزة	-9.41	-12.13	-8.88

الحساب الجاري والتجارة

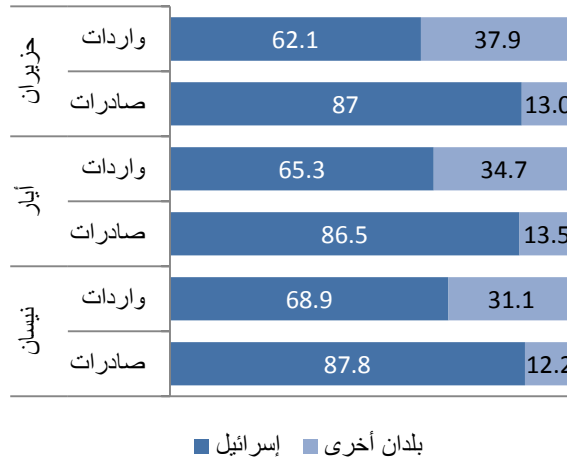
بلغ العجز في الحساب الجاري 614.6 مليون دولار أمريكي، أو 16.6% من الناتج المحلي الإجمالي في الربع الثاني من العام 2014. وكان ارتفاع العجز التجاري السلعي هو السبب الرئيسي وراء ارتفاع العجز في الحساب الجاري، على الرغم من أن حساب تجارة الخدمات أظهر أيضا رصيذا سالباً. وقد سجل كل من حسابي الدخل ودفع التحويلات فائضا في هذا الربع.

واصلت الصادرات توجيهها بشكل أساسي إلى إسرائيل. على الرغم من أن معظم الواردات أيضا جاءت من إسرائيل، كان هناك انخفاض في هذه النسبة خلال هذا الربع.

الحساب الجاري (الربع الثاني/ 2014)

ميزان التجارة السلعية (مليون دولار أمريكي)	-1,540.7
ميزان تجارة الخدمات (مليون دولار أمريكي)	-88.1
ميزان الدخل (مليون دولار أمريكي)	401.9
مدفوعات التحويل الصافي (مليون دولار أمريكي)	612.3
ميزان الحساب الجاري (مليون دولار أمريكي)	-614.6

التجارة المسجلة في البضائع من وإلى إسرائيل وبلدان أخرى (الربع الثاني/ 2014)



الصادرات من قطاع غزة، حسب النوع (الربع الثاني/2014)

حزيران	أيار	نيسان	
--	9	--	بسكويت (طن)
180	--	--	ريحان (كيلو جرام)
460	920	690	أوراق الثوم (كيلو جرام)
360	720	540	نعنع أخضر (كيلو جرام)
--	1	--	فلفل حار (طن)
--	--	28	أثاث (طن)
2	5	4	مجموع الشاحنات

صادرات البضائع من قطاع غزة في الربع الثاني 2014 كانت محدودة جدا. تم تصدير 11 شاحنة فقط في الربع الثاني 2014، مقارنة مع 16 شاحنة في الربع الثاني 2013.

وكانت أوروبا وجهة البسكويت (إيطاليا)، و الأثاث (أوكرانيا) والفلفل الحار. وتم تصدير الأعشاب إلى الولايات المتحدة.

القطاع الخاص

مؤشرات القطاع الخاص (الربع الثاني/ 2014)

قطاع غزة	الضفة الغربية	
		المساحات المرخصة للبناء الجديد (متر مربع)
169,860	1,142,569	
80	367	تسجيل شركات جديدة

كان مجموع المساحات المرخصة للبناء الجديد في الضفة الغربية في الربع الثاني 2014 أعلى بنسبة 9.8% مما كانت عليه في الربع الثاني 2013. و في قطاع غزة في أعقاب الاتجاه الهابط للأرباح السابقة، كان انخفاض بنسبة 79.8%.

كانت هناك زيادة بنسبة 15.8% في إجمالي عدد تسجيلات الشركات الجديدة في الضفة الغربية في الربع الثاني 2014 مقارنة بنفس الفترة من العام الماضي، ولكن في قطاع غزة انخفض الرقم من 108 في الربع الثاني 2013 إلى 80 فقط في الربع الثاني 2014.

نسبة من أصحاب / مدراء المؤسسات الصناعية النشطة التي شهدت تحسن في الربع السابق (%، الربع الثاني/ 2014)

قطاع غزة	الضفة الغربية	
--	27.1	أداء المؤسسة بشكل عام
--	12.5	الحصول على المواد الأولية اللازمة ومدخلات الإنتاج
--	13.1	شحن المنتجات الجاهزة للسوق

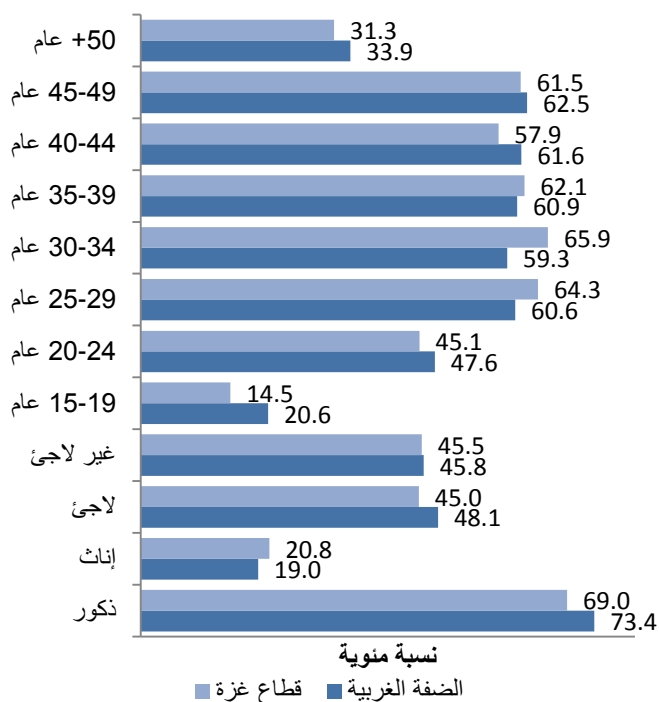
نسبة أصحاب / مدراء المؤسسات الصناعية العاملة في الضفة الغربية الذين شعروا بحدوث تحسينات من حيث أداء المؤسسة بشكل عام في الربع الثاني 2014 مقارنة بالربع الأول 2014 كانت 27.1%. كانت نسبة أولئك الذين شعروا بحدوث تحسينات في سهولة الحصول على المواد الخام والمدخلات أو نقل السلع تامة الصنع إلى السوق أقل من ذلك بكثير. توقعات التحسن في هذه الفئات في الربع الثالث 2014 تبعت نمطا مماثلا.

نسبة من أصحاب / مدراء المؤسسات الصناعية العاملة الذين يتوقعون تحسنا في الربع المقبل (%، الربع الثاني/ 2014)

قطاع غزة	الضفة الغربية	
--	24.0	أداء المؤسسة بشكل عام
--	12.2	الحصول على المواد الأولية اللازمة ومدخلات الإنتاج
--	13.7	شحن المنتجات الجاهزة للسوق

سوق العمل

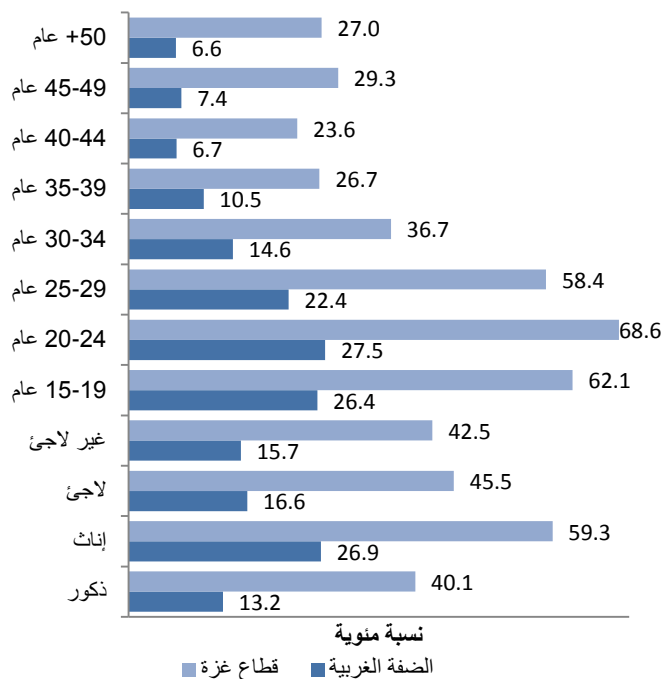
نسبة المشاركة في القوى العاملة (%) الربع الثاني/ 2014



معدل البطالة (%) الربع الثاني/ 2014

التعريف	الضفة الغربية	قطاع غزة
التعريف المحدود	16.0	44.5
التعريف الموسع	19.1	46.4

معدل البطالة (%) الربع الثاني/ 2014



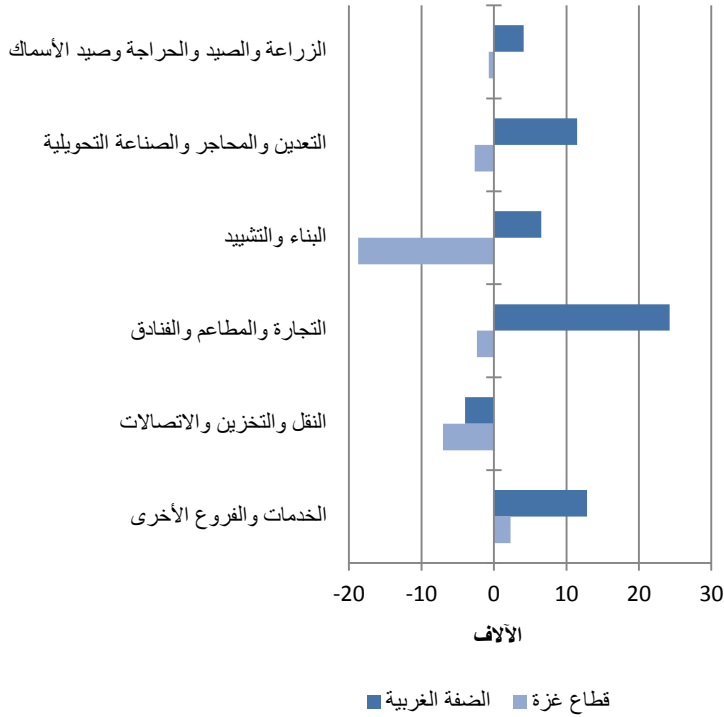
بلغت القوى العاملة في الربع الثاني من العام 2014 ما نسبته 46.0% من الذين تتراوح أعمارهم بين 15 وما فوق، لتصل إلى 1.254 مليون شخص. كانت نسبة القوى العاملة المشاركة 46.4% في الضفة الغربية و 45.2% في قطاع غزة. وقد كانت المشاركة في القوى العاملة أعلى بكثير بالنسبة للرجال عن النساء في كلتا المنطقتين، كانت مشاركة الشباب في القوى العاملة أيضا منخفضة نسبيا، ولا سيما الذين تتراوح أعمارهم بين 15 و 19 سنة من العمر (14.5% و 20.6% في قطاع غزة والضفة الغربية، على التوالي).

بلغ معدل البطالة 26.2% في الربع الثاني 2014، وهو نفسه في الربع الأول 2014 ولكنه أعلى بكثير من 20.6% في الربع الثاني 2013. أثرت البطالة على 16.0% من القوى العاملة في الضفة الغربية، مقابل 18.2% في الربع الأول 2014 و 16.8% في الربع الثاني 2013. في قطاع غزة، من ناحية أخرى، كانت 44.5% من القوى العاملة عاطلة عن العمل في الربع الثاني 2014، مما يعكس ارتفاعا قدره 3.7 نقطة مئوية مقارنة مع الربع الأول 2014 و 16.6 نقطة مئوية مقارنة بالربع الثاني 2013. عند إضافة العمال المحيطين (تعريف الموسع)، وترتفع البطالة بنحو ثلاث نقاط مئوية في الضفة الغربية ونقطتين مؤويتين في قطاع غزة.

كانت النساء أكثر تأثرا بالبطالة من الرجال في كلتا المنطقتين، وعلى الرغم من انخفاض معدل مشاركة النساء في القوى العاملة، كان ما يقارب ستة من كل عشرة نساء نشطات اقتصاديا في قطاع غزة عاطلات عن العمل في الربع الثاني 2014. ومعدل البطالة لدى اللاجئيين في كلتا المنطقتين أعلى من غير اللاجئيين. ويرتبط العمر أيضا بالبطالة، مع الشباب الذين يعانون من أعلى معدلات. حوالي ما مجموعه 68.6% من الفئة العمرية 20 إلى 24 عاما في قطاع غزة كانوا بلا عمل، على سبيل المثال، وهو المعدل الاعلى في أي مجموعة عمرية في أي من المنطقتين.

متوسط مدة البطالة (بالأشهر، الربع الثاني/ 2014)		
قطاع غزة	الضفة الغربية	
16.2	4.6	ذكور
23.1	7.3	إناث

التغير في عدد الأشخاص العاملين حسب النشاط الاقتصادي (بالآلاف، على أساس سنوي، الربع الثاني/ 2014)



ملاحظة: أولئك الذين يعملون في إسرائيل والمستوطنات الإسرائيلية في الضفة الغربية مستبعدين.

معدل الأجر اليومي (بالشيكل، الربع الثاني/ 2014)		
قطاع غزة	الضفة الغربية	
59.1	93.4	ذكور
72.9	80.0	إناث
38.8	82.5	قطاع خاص
80.3	105.8	قطاع عام
184.3		إسرائيل والمستوطنات

ملاحظة: البيانات حسب الجنس والقطاع لا تشمل العاملين في إسرائيل والمستوطنات في الضفة الغربية.

في حين أن متوسط فترة البطالة في الربع الثاني 2014 مقارنة بالربع الأول 2014 كانت أقصر بالنسبة لكل من الرجال والنساء في الضفة الغربية وقطاع غزة. كان متوسط فترة البطالة أطول بكثير بالنسبة للنساء أكثر من الرجال في كلتا المنطقتين، وكان أطول في قطاع غزة عنه في الضفة الغربية لكلا الجنسين، حيث تعاني النساء العاطلات عن العمل في قطاع غزة من أطول متوسط فترة البطالة (23.1 أشهر).

ارتفع عدد الأشخاص العاملين في الضفة الغربية ما بين الربع الثاني 2013 والربع الثاني 2014 بحوالي 55,200 شخص، ولكنه انخفض في قطاع غزة بحوالي 29,200. في الضفة الغربية، زادت فرص العمل في جميع القطاعات باستثناء قطاعات النقل والتخزين والاتصالات. في قطاع غزة من ناحية أخرى، انخفضت فرص العمل في جميع القطاعات باستثناء قطاع الخدمات والفروع الأخرى.

كان هناك تفاوت كبير في متوسط الأجر اليومي الصافي بين الضفة الغربية وقطاع غزة في الربع الثاني 2014 - 90.7 شيكل مقابل 61.1 شيكل. كان متوسط الأجر اليومي الصافي أعلى لدى الرجال من النساء في الضفة الغربية، لكن الوضع كان معكوساً في قطاع غزة. قدم القطاع العام متوسط أجر أعلى بكثير من القطاع الخاص في كلتا المنطقتين، على الرغم من أن متوسط الأجر في إسرائيل والمستوطنات الإسرائيلية في الضفة الغربية هو الأعلى عند مستوى 184.3 شيكل يومياً.

أسعار المستهلك

متوسط الأسعار، كما تم قياسه من خلال مؤشر أسعار المستهلك (CPI)، انخفض في الربع الثاني 2014 مقارنة مع الربع الأول 2013 في قطاع غزة و في القدس الشرقية، و في باقي الضفة الغربية. مقارنة مع الربع الثاني 2013 مع ذلك، فقد زاد متوسط الأسعار في جميع المناطق، وبشكل رئيسي في القدس الشرقية وقطاع غزة.

تغيير في مؤشر أسعار المستهلك (%، الربع الثاني/ 2014)

قطاع غزة	باقي الضفة الغربية	القدس الشرقية	
-2.0	-1.0	-1.1	على أساس ربعي
2.5	0.9	3.4	على أساس سنوي

ملاحظة: تعتمد المقارنة على الأسعار كما في نهاية الربع.

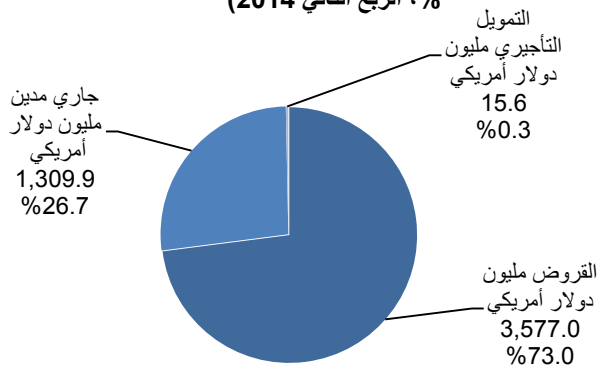
القطاع المصرفي

ارتفع الائتمان المصرفي في الربع الثاني 2014 عنه في الربع الأول 2014 بنسبة 4.6% إلى 4,902.5 مليون دولار أمريكي. نمت نسبة الائتمان في شكل قروض إلى 73.0%. يتلو ذلك الجاري مدين (26.7% من المجموع)، في حين شكل التمويل التأجيري أقل من واحد في المئة من الائتمان المصرفي في الربع.

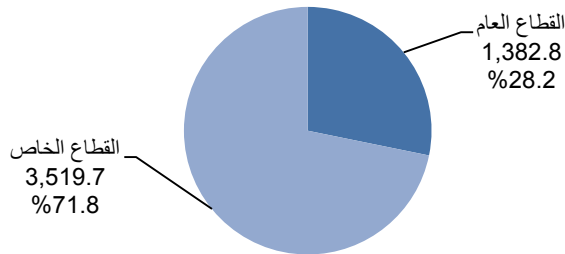
أما فيما يخص الودائع المصرفية، كان المصدر الرئيسي في الربع الثاني 2014 هو القطاع الخاص بنسبة 71.8%، من المجموع.

هذه الأرقام تسفر عن أن نسبة القروض إلى الودائع كانت 55.9%، في الربع الثاني 2014، بزيادة طفيفة عن نسبة 55.3% التي سجلت في الربع الأول 2014.

توزيع الائتمان المصرفي حسب النوع (مليون دولار أمريكي/ %، الربع الثاني 2014)



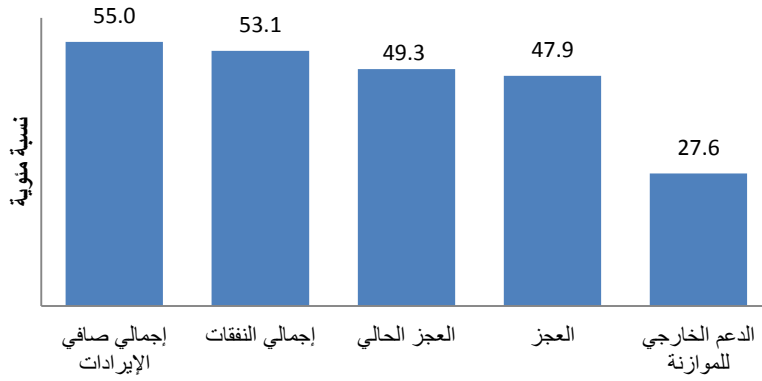
توزيع الودائع المصرفية حسب النوع (مليون دولار أمريكي/ %، الربع الثاني 2014)



ملاحظة: لا تشمل بيانات ودائع سلطة النقد والبنوك التجارية.

العمليات المالية

المؤشرات المالية: الفعالية كنسبة من الموازنة السنوية (٪، الربع الثاني/2014)



ملاحظة: البيانات هي للعمليات المالية العامة على أساس الالتزام. المعلومات هو ما يصل إلى التاريخ اعتباراً من 19 تشرين أول 2014

بحلول نهاية الربع الثاني 2014، كان مجموع صافي الإيرادات الحكومية 55.0٪ من 9,311 مليون شيكل في الميزانية لعام 2014، وكذلك كانت إيرادات المقاصة والإيرادات المحلية أعلى مما كان متوقعاً في الميزانية بالرغم من أن عائدات الضرائب كانت أكثر من المتوقع في الميزانية. وكان مجموع النفقات 53.1٪ من 13,916 مليون شيكل المخصصة في الميزانية لهذا العام. كانت فاتورة الرواتب تمثل أقل قليلاً من نصف النفقات وكانت في إطار المبلغ المستهدف، ولكن بحلول نهاية حزيران 2014، شكل صافي الاقراض 85٪ من المبلغ المرصود في الميزانية لهذا العام. وقد كان العجز الحالي وإجمالي العجز اقل من المتوقع بنسبة 49.3٪ و 47.9٪ من المبلغ المخطط له في الميزانية على التوالي، بلغ الدعم الخارجي للموازنة والتمويل التنموي في نهاية الربع 27.6٪ و 22.5٪ فقط من المبلغ المتوقع لهذا العام على التوالي.

ملاحظة: البيانات للضفة الغربية وفلسطين في هذا التقرير لا تشمل القدس الشرقية المحتلة، ما لم ينص على خلاف ذلك، وذلك بسبب عدم توافر البيانات.

مصادر البيانات:

- النشاط الاقتصادي: الجهاز المركزي للإحصاء الفلسطيني. فترات مختلفة. وتشير التقديرات الأولية للحسابات الوطنية الربعية و مؤشر الإنتاج الصناعي. سلطة النقد الفلسطينية . فترات مختلفة . مؤشر دورة الأعمال.
- الحساب الجاري: الجهاز المركزي للإحصاء الفلسطيني وسلطة النقد الفلسطينية. فترات مختلفة. ميزان المدفوعات الفلسطيني.
- التجارة: الجهاز المركزي للإحصاء الفلسطيني. فترات مختلفة. التجارة الخارجية الفلسطينية المسجلة في السلع. ولجان الإغاثة الزراعية الفلسطينية و وزارة الاقتصاد الوطني (لبيانات التصدير من قطاع غزة).
- القطاع الخاص: المكاتب الهندسية والشركات الاستشارية (لمساحات المرخصة للبناء الجديد)؛ وزارة الاقتصاد الوطني (لتسجيل الشركات الجديدة)، والجهاز المركزي للإحصاء الفلسطيني. فترات مختلفة. مسح لتصورات أصحاب / مدراء المؤسسات الصناعية العاملة فيما يتعلق بالوضع الاقتصادي.
- سوق العمل: الجهاز المركزي للإحصاء الفلسطيني. فترات مختلفة. مسح القوى العاملة.
- أسعار المستهلك: الجهاز المركزي للإحصاء الفلسطيني، فترات مختلفة. مؤشر أسعار المستهلك الشهري.
- القطاع المصرفي: سلطة النقد الفلسطينية. فترات مختلفة. البيانات المصرفية.
- العمليات المالية: وزارة المالية. فترات مختلفة. العمليات المالية - الإيرادات والنفقات ومصادر التمويل.

لمزيد من المعلومات أو لتضاف إلى القائمة البريدية يرجى الاتصال ب:

أونسكو رام الله: أستريد مارشاتز marschatz@un.org

أونسكو قطاع غزة : رائد الرقب rageb@un.org

يمكن الوصول الى التقرير الاقتصادي الاجتماعي لمكتب المنسق الخاص لعملية السلام في الشرق الاوسط من خلال www.unsco.org.